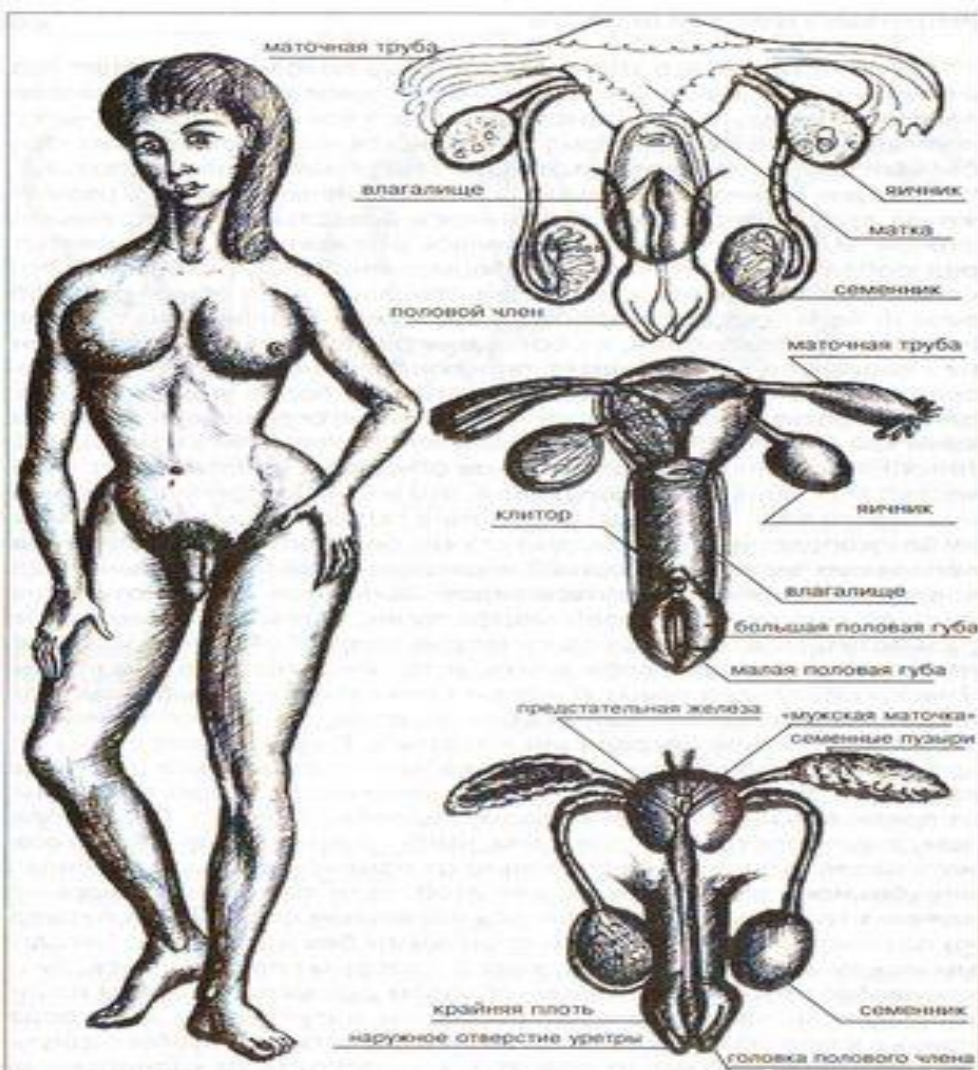


ЭТИКА ВОССТАНОВИТЕЛЬНОЙ ХИРУРГИИ. ГЕРМАФРОДИТИЗМ И ТРАНССЕКСУАЛИЗМ.



Выполнила: Валеева Л.Ф.

Группа: 01-441



Анатомия гермафродита; сверху — сходство половой системы гермафродита; внизу — сходство половых систем мужчины и женщины.

ГЕРМАФРОДИТИЗМ — это форма развития половой системы, при которой один человек имеет половые признаки обоих полов.

- ◎ **Истинный гермафродитизм** — это наличие у одного организма половых желез обоих типов: и мужских (яичек), и женских (яичников), либо обе железы сливаются в единый орган. Однако у человека (как и других млекопитающих) такая патология (заболевание) встречается крайне редко, что связано с особенностями внутриутробного развития половой системы.

Говоря о гермафродитизме, чаще имеют в виду **ложный гермафродитизм**, когда у человека развиты половые железы одного пола, а наружные половые признаки — другого.

СИМПТОМЫ ГЕРМАФРОДИТИЗМА

- Нарушение строения наружных половых органов, несоответствие их вида паспортному полу:
 - недоразвитие полового члена,
 - смещение мочеиспускательного отверстия с головки полового члена в другие отделы промежности,
 - искривление полового члена,
 - яички не опускаются в мошонку и остаются в брюшной полости и др.
- Развитие молочных желез.
- Несоответствие телосложения паспортному полу — женский тип (широкие бедра и узкие плечи).
- Несоответствие тембра голоса и развития гортани паспортному полу — высокий голос.
- Преждевременное половое созревание.
- Невозможность половой жизни.
- Бесплодие.

- При **мужском ложном гермафродитизме** у человека присутствуют яички — мужские половые железы, — а наружные половые органы больше напоминают женское строение. Также возможно развитие по женскому типу фигуры, оволосения, тембра голоса и психики (мужчина может считать себя женщиной).
- При **женском ложном гермафродитизме** определяется наличие женских половых желез — яичников. Однако наружные половые органы больше напоминают по строению мужские, кроме того возможно мужское развитие костной системы и мускулатуры, тембра голоса, оволосения и психического самовосприятия (женщина может считать себя мужчиной).

ПРИЧИНЫ

- Изменение хромосом (носителей наследственной информации), а также изменение в генах (участках хромосом). В результате во время беременности у плода неправильно развиваются половые железы (яичники и яички). Причиной является мутация — спонтанная поломка в генетическом аппарате на ранних стадиях развития эмбриона в результате воздействия:
 - облучения;
 - химических ядов во время беременности (воздействие алкоголя, наркотиков, токсичных лекарственных препаратов, запрещенных к приему у беременных, пищевых ядов и др.);
 - биологических факторов (инфицирование матери во время беременности токсоплазмозом (паразитарное заболевание человека и животных, вызванное токсоплазмой Гонди), некоторыми вирусными заболеваниями и др.).
- Нарушение гормонального баланса как в организме матери во время беременности, так и у плода. При избытке мужских половых гормонов у плода женского пола (генетического) формируются наружные органы по мужскому типу. При недостатке тестостерона (мужского полового гормона) у плода мужского пола могут развиваться женские половые признаки. Подобные гормональные расстройства чаще наблюдаются при:
 - заболеваниях гипофиза и гипоталамуса (отделы головного мозга, выделяющие регуляторные гормоны, которые управляют развитием и функцией половых желез);
 - заболеваниях надпочечников;
 - опухолях половых желез.

ОСЛОЖНЕНИЯ И ПОСЛЕДСТВИЯ

- Невозможность половой жизни.
- Бесплодие.
- Извращенное сексуальное поведение:
 - трансвестизм (переодевание в одежду противоположного пола);
 - бисексуальность (влечение к лицам обоих полов);
 - гомосексуализм (влечение к лицам своего пола);
 - транссексуализм (несоответствие пола человека его самовосприятию).
- Социальная дезадаптация.
- Нарушения мочеиспускания при неправильном расположении мочеиспускательного канала.
- Опухоли яичек, своевременно не опустившихся в мошонку.

ТРАНССЕКСУАЛИЗМ - ЭТО ЭМОЦИОНАЛЬНО-ПСИХИЧЕСКАЯ ХАРАКТЕРИСТИКА ЛИЧНОСТИ, ОТРИЦАЮЩЕЙ СВОЙ БИОЛОГИЧЕСКИЙ ПОЛ.



- У явления транссексуализма глубокие исторические, культурные и антропологические корни.
- Однако только в 1980 г. Ассоциация Психологов Америки формально признала транссексуализм серьезным эмоциональным нарушением. Термин “транссексуальный” в литературе впервые появился в 1949 г., но только в 1966 Дж. Бенджамин предложил описание этого явления в своей книге “Феномен Транссексуальности”.

- Транссексуализм определяется как "желание жить и быть принятым в качестве лица противоположного пола, обычно сочетающееся с чувством неадекватности или дискомфорта от своего анатомического пола и желанием получать гормональное и хирургическое лечение с целью сделать свое тело как можно более соответствующим избранному полу".

АССОЦИАЦИЯ ПСИХИАТРОВ АМЕРИКИ ПРИВОДИТ ПЯТЬ КРИТЕРИЕВ, ОПРЕДЕЛЯЮЩИХ ТРАНССЕКСУАЛИЗМ:

- 1. Дискомфорт и чувство несоответствия своему анатомическому полу.
- 2. Желание избавиться от своих половых органов и вести образ жизни, свойственный представителям противоположного пола.
- 3. Неудовлетворенность своим полом продолжается не менее двух лет и не связана со стрессом.
- 4. Нет физических или генетических аномалий пола.
- 5. Желание сменить пол не является следствием какого-либо психического заболевания, например, шизофрении [6].

DER GÖTZE Moloch mit
Räumen über Capellen.



- Не без оснований можно утверждать, что в древних культурах именно транссексуализм в значительной степени определял возникновение ряда религиозно-мистических культов, таких, например, как поклонение Молоху, "жрецы" которого культивировали обряд кастрации. Этот обряд вполне можно объяснить как свидетельство "неодолимого физиологического и психического отвращения" к собственному полу, и само оскотление как "торжество" освобождения от него.

В БИБЛИИ МОЖНО ПРОЧЕСТЬ:
"У КОГО РАЗДАВЛЕНЫ ЯТРА ИЛИ
ОТРЕЗАН ДЕТОРОДНЫЙ ЧЛЕН, ТОТ НЕ
МОЖЕТ ВОЙТИ В ОБЩЕСТВО ГОСПОДНЕ"



ГЕНДЕРНОСТЬ

Гендерность человека определяется по многим признакам:

- ⦿ по внешним и внутренним половым органам,
- ⦿ по физиологическим функциям этих органов
- ⦿ по хромосомам.



ПСИХОЛОГИЧЕСКИЕ ПРИЧИНЫ

- В то же время определение гендерности включает в себя и психологические аспекты. Убежденность транссексуала в том, что “душа не гармонирует с телом” вызвана психологическими причинами и основывается на ошибочном дуалистическом понимании личности. С этой точки зрения тело человека является для личности *благом*, неким инструментом, тогда как личность приравнивается к самосознанию, к способности общаться.

ЭТИЧЕСКИЕ АСПЕКТЫ ОПЕРАЦИИ ПО СМЕНЕ ПОЛА.

- 1. Определение “смена пола” является неверным, так как половую принадлежность человека в принципе изменить невозможно. Генетически человек остается представителем того же пола и после изменения половых признаков.
- 2. Синдром половой дисфории, который служит основанием для операции по смене пола, возникает не из-за проблем с телом, которое вполне здорово, а из-за ошибочного, дуалистичного мышления. Поэтому нельзя оправдать нанесение увечий *телу* во имя изменения *мышления*.
- 3. Смена пола связана с нанесением тяжелых увечий, когда физически здоровых людей, способных к деторождению, фактически кастрируют и “лечат” большими дозами гормонов. Результатом такого “лечения” становится бесплодие и серьезные расстройства здоровья. Уголовный кодекс квалифицирует уничтожение способности к деторождению как серьезное причинение вреда здоровью, и предусматривает за подобные действия уголовную ответственность.
- 4. Гормональная смена пола научно необоснованна. В случае транссексуализма функции организма не нарушены, поэтому оправдать применение гормонов противоположного пола физиологией никак нельзя, а результат подобного лечения в медицинской литературе оценивается как ущербный.
- 5. Транссексуалам следует оказывать психотерапевтическую помощь с тем, чтобы вернуть гармонию тела и мышления, т.е. преодолеть последствия дуалистического понимания личности.
- 6. Коррекция пола с помощью хирургии и других средств является оправданной в случае гермафродитизма, когда пациенту помогают приспособиться к существующей генетической половой принадлежности.
-

- Процедура изменения пола влечет за собой увечья. Фактически мужчин кастрируют и формируют псевдовагины, а женщинам удаляют груди и матку, формируют псевдопенис. Еще до операции врачи назначают большие дозы гормонов, которые вызывают многочисленные побочные эффекты.



ТРАНССЕКСУАЛЫ В БИЗНЕС-ИНДУСТРИИ



БЛАГОДАРЮ ЗА ВНИМАНИЕ