

Казахстанско-Российский медицинский университет  
Кафедра общей и клинической фармакологии

# СРС

На тему: Этиловый спирт. Социальные аспекты  
алкоголизма.

Выполнил: Шмонин В.М.  
210 «А» группа, ОМ  
Проверила: Темиргалиева Э.М.

Алматы, 2015 г.

# Содержание:

1. Этиловый спирт
2. Фармакологическое действие
3. Показания к применению
4. Способ применения
5. Побочные действия
6. Влияние алкоголя на ЦНС
7. Алкоголизм
8. Социальные аспекты алкоголизма
9. Источники

**Эта́но́л** (эти́ловый спирт, метилкарбино́л, ви́нный спирт или алкого́ль, часто в просторечии просто «спирт») — одноатомный спирт с формулой  $C_2H_5OH$  (эмпирическая формула  $C_2H_6O$ ), другой вариант:  $CH_3-CH_2-OH$ , второй представитель гомологического ряда одноатомных спиртов, при стандартных условиях летучая, горючая, бесцветная прозрачная жидкость.

Действующий компонент алкогольных напитков, являющийся депрессантом — психоактивным веществом, угнетающим центральную нервную систему человека.

Этиловый спирт также используется как топливо, в качестве растворителя, как наполнитель в спиртовых термометрах и как дезинфицирующее средство (или как компонент его).



SPRITUS AETHYLICUS 95%

# СПИРТ ЭТИЛОВЫЙ

ПРОДАЖА ЧЕРЕЗ АПТЕЧНУЮ СЕТЬ

Хранить в прохладном месте, в хорошо  
заткнутой таре, вдали от огня

874614.12

ГЛОТ  
ЗДОРОВЬЯ

ООО "Гиллократ"

# ЭТИЛОВЫЙ 95%

100 мл

ООО "Гиллократ", Россия, 443012,  
г. Самара, ул. Охтинская, 10-13  
тел./факс: (8462) 55-27-77, 55-15-55



### ***Фармакологическое действие:***

По фармакологическим свойствам спирт этиловый относится к наркотическим веществам.

Наиболее чувствительны к спирту этиловому (алкоголю) клетки центральной нервной системы, особенно клетки коры мозга, воздействуя на которые он вызывает характерное алкогольное возбуждение, связанное с ослаблением процессов торможения, которое сменяется ослаблением процессов возбуждения в коре, угнетением функции спинного и продолговатого мозга с подавлением деятельности дыхательного центра. Употребление алкоголя внутрь приводит к нарушению основных жизненно важных функций организма.

При наружном применении спирт оказывает местное раздражающее, рефлекторное и резорбтивное (развивающееся вследствие всасывания в кровь) действие. Раздражающий и противомикробный эффекты по мере увеличения концентрации возрастают. Резорбтивное действие сказывается преимущественно на центральной нервной системе.

Обладает бактерицидным (убивающим бактерии) действием, которое усиливается при повышении температуры, а также при добавлении к нему сулемы, фенола, лизола.

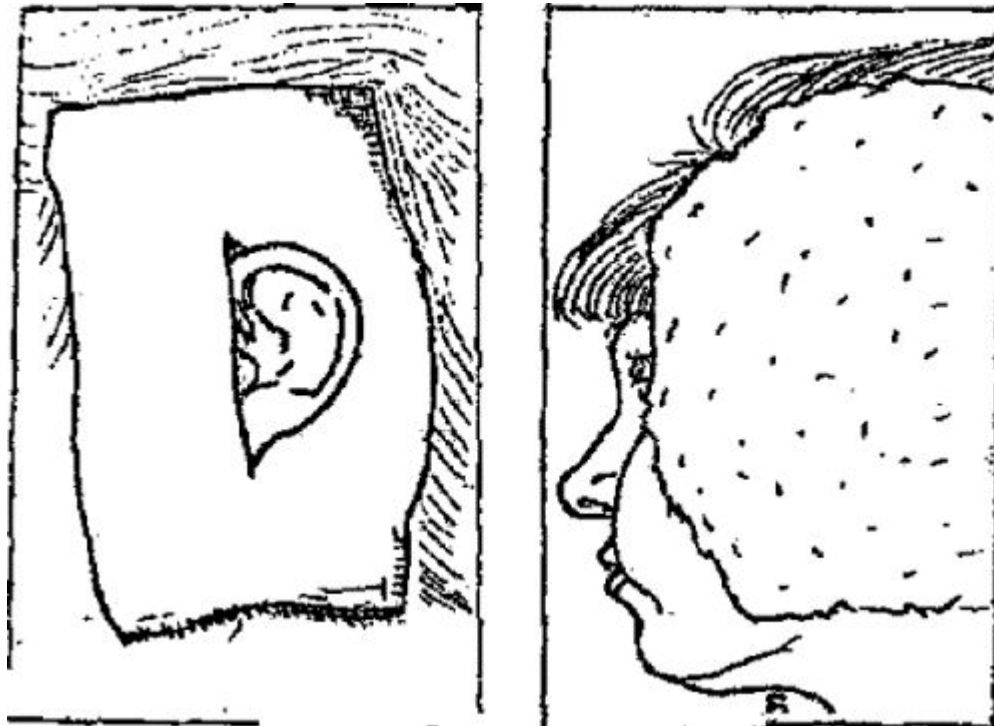
Наибольшей активностью обладает 70% спирт. Спороцидным (уничтожающим споры микроорганизмов) не обладает. Пары спирта обладают более высокой активностью, чем растворы. Оказывает вяжущее, дубящее и прижигающее действие. Вяжущее действие способствует ограничению воспалительного отека тканей, а раздражающее - увеличению кровенаполнения сосудов.

Спирт подавляет синтез простагландинов (биологически активных веществ), поэтому тормозит моторику миометрия (сократимость мышечного слоя матки).

***Показания к применению:***

В медицинской практике спирт этиловый применяют преимущественно как наружное антисептическое (обеззараживающее) и раздражающее средство для обтираний, компрессов и т. п. Спирт этиловый широко применяют в различных разведениях для изготовления настоек, экстрактов и лекарственных форм для наружного применения.

Применяется также в качестве пеногасителя при отеке легких и предотвращения преждевременных родов.



### ***Способ применения:***

Применяют наружно в виде примочек как средство противовоспалительной консервативной терапии начальных стадий фурункулов (острого гнойно-некротического воспаления волосяного мешочка), панарициев (острого гнойного воспаления тканей пальца), инфильтратов (уплотнений), маститов (воспаления молоковыносящих протоков молочной железы). Примочки накладывают 3-5 раз в день по 15 мин. Используют в качестве антисептика (обеззараживающего средства) для обеззараживания рук хирурга (способы Фербрингера, Альфреда и др.), а также для обработки операционного поля, особенно у лиц с повышенной чувствительностью к другим антисептикам, у детей и при операциях на областях с тонкой кожей у взрослых (шея, лицо). В качестве раздражающего средства рекомендуют для обтираний и компрессов.

При альвеолярном отеке легких любого происхождения назначают ингаляции паров 96% спирта этилового в качестве пеногасителя.

Пары 70-96% спирта этилового вводятся через носовой катетер (специальную полую трубку); при масочном способе используют 40-50% спирт. Каждые 30-45 минут для предотвращения интенсивного всасывания и появления возбуждающего действия паров спирта следует вдыхать кислород или 30-50% кислородно-воздушную смесь.

Терапевтическое действие начинается не ранее чем через 10-15 мин ингаляции, полный терапевтический эффект наступает в среднем через 1-1,5 часа.



### ***Способ применения:***

При быстром нарастании дыхательной недостаточности, а также при сочетании отека легких с шоком ингаляция неэффективна. Для устранения альвеолярной гипоксии у таких больных рекомендуется искусственная вентиляция легких через интубационную трубку или трахеостому с дополнительным сопротивлением на вдохе. В результате уменьшается венозный приток к правому предсердию, повышается альвеолярное давление (давление воздуха в легких), затрудняется протекание жидкости из легочных капилляров (мельчайших сосудов), улучшается диффузия (проникновение) кислорода через альвеолярно-капиллярную мембрану (через ткань, отделяющую легочные капилляры от воздуха), нормализуется гидростатическое давление в малом (легочном) круге кровообращения. Однако неотложная терапия с использованием респираторов при острой дыхательной недостаточности, возникшей в результате поражения сердца, чаще всего мало эффективна. Абсолютными противопоказаниями к проведению искусственной вентиляции легких являются отсутствие спонтанного дыхания или патологические его ритмы на фоне гипоксемии и гиперкапнии (пониженном содержании кислорода и повышенном содержании углекислого газа в крови -  $pO_2$  60 мм рт. ст.,  $pCO_2$  60 мм рт. ст.). Противопенная терапия совместима с любыми другими методами лечения. Ограничиваться использованием только пеногасителей в борьбе с отеком легких нельзя; его обязательно сочетают с другими лечебными мероприятиями.

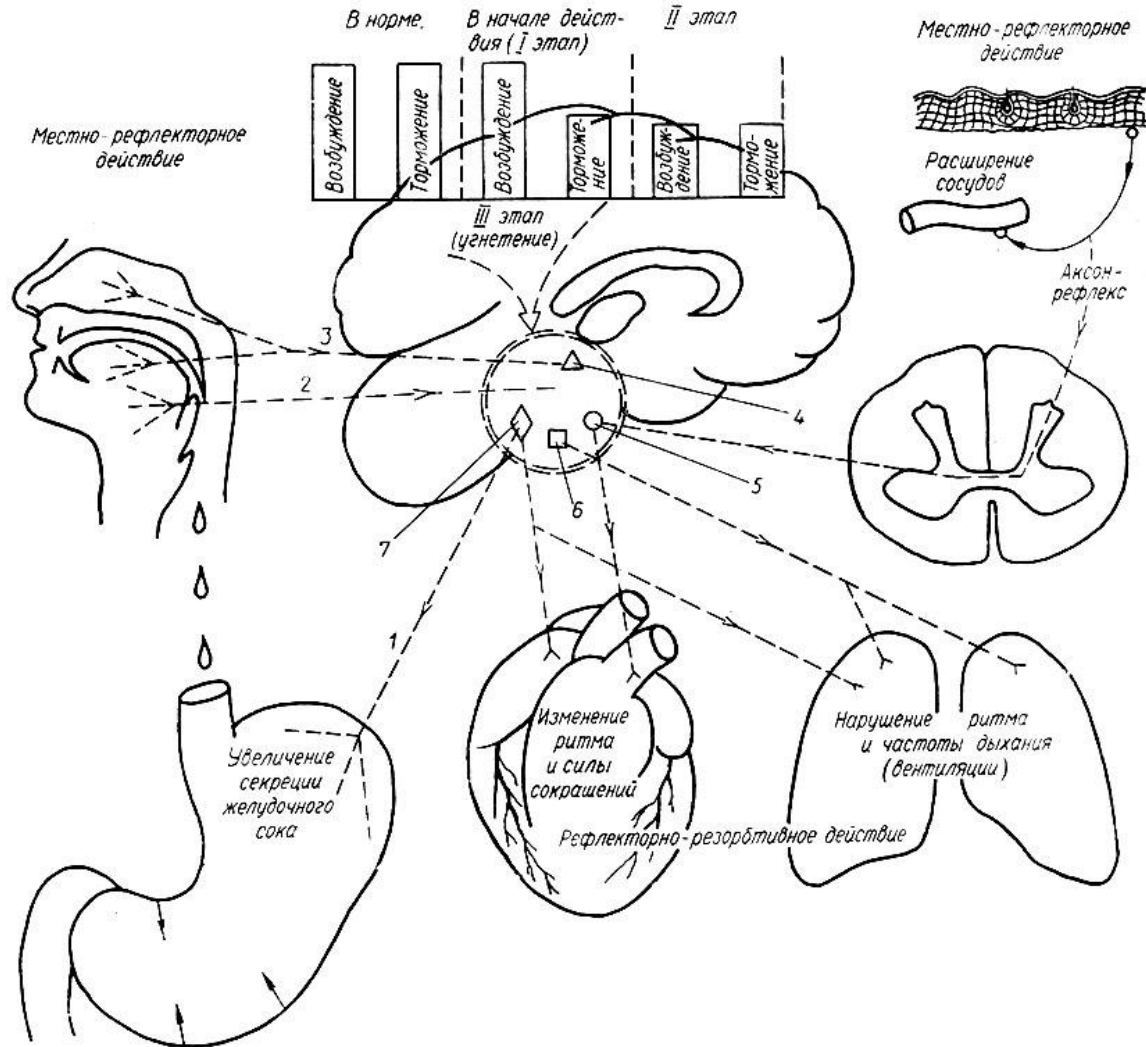
Для предотвращения преждевременных родов вводят внутривенно капельно по 25 мл 95% этилового спирта, растворенного в 500 мл 5% раствора глюкозы.

### ***Побочные действия:***

При ингаляционном воздействии возможно раздражение дыхательных путей. При многократном применении развивается привыкание (ослабление или отсутствие эффекта).



# Влияние алкоголя на ЦНС



### ***Противопоказания:***

Абсолютных противопоказаний к применению спирта при отеке легких нет.

Относительными противопоказаниями являются психомоторное возбуждение и некупированный (не устраненный) болевой синдром при инфаркте миокарда. В этом случае ингаляции спирта переносятся больными тяжело и они малоэффективны. Поэтому применению пеногасителей при инфаркте миокарда должно предшествовать введение средств для наркоза, анальгетических и антигистаминных препаратов.

Спирт этиловый повышает чувствительность организма к транквилизаторам, а нейтролептики усиливают вызываемое им опьянение. При сочетании спирта этилового с пероральными противодиабетическими средствами производными сульфонилмочевины развивается гипогликемическая кома (потеря сознания, характеризующаяся полным отсутствием реакции организма на внешние раздражители, вследствие пониженного содержания сахара в крови). Имипрамин, ингибиторы МАО повышают токсичность спирта этилового, снотворные средства способствуют значительному угнетению дыхания, бутадиион продлевает действие спирта вследствие задержки его окисления. Антабусный эффект вызванный угнетением активности ацетальдегидрогеназы (фермента, участвующего в разложении спирта), может быть вызван фенобарбиталом, фенацитином, амидопирином, бутамидом, изониазидом и бутадиеном. Спирт этиловый усиливает токсичность (повреждающее действие) нитрофуранов и способствует проявлению их антабусоподобного действия, снижает эффективность тиамин. При приеме внутрь инактивирует (подавляет активность) действие антибиотиков.

**Форма  
выпуска:**  
Во флаконах.



Unipack.Ru

**Условия хранения:**  
Список А. Вдали от огня.



**Синонимы:**  
Винный спирт, метилкарбинол, алкоголь.

## Рецепты:

1) Rp: Spiritus aethylici 70% - 100 ml

Ds: для растирания кожи 2 раза в день

2) Rp: Sol. Spiritus Aethilici 96%-200,0.

Dtd № 1 in flac.S

Ds: для растирания кожи 1 раз в день

*Алкоголизм* - хроническое (неизлечимое), прогрессирующее, смертельное заболевание, затрагивающее и разрушающее все сферы человеческой жизни - тело, психику, душу и социальную жизнь человека.

Неизлечим алкоголизм в том плане, что человек, потерявший однажды контроль над употреблением алкоголя, никогда уже этот контроль не обретет. Насколько бы не был долг срок воздержания от алкоголя. Соответственно лечение алкоголизма заключается в том, чтобы человек научился жить вообще, не употребляя через изменения в био-психо-социо-духовных аспектах личности человека.



## Социальный аспект алкоголизма

Широкое распространение проблем, связанных с алкоголем, неотделимо от обычаев и представлений общества об алкоголе, то есть, связано с культурой общества. Особую роль играет семейная обстановка, которая способна как увеличивать, так и уменьшать риск возникновения зависимости. Отсюда столь существенно значение, которое приписывают так называемому, социальному наследству, состоящему в повторении во взрослой жизни норм и обычаев родительского дома. Вместе с тем доказано, что алкоголики чаще всего вырастают в семьях, где один или оба родителя были алкоголиками, или же в семьях, где господствовало полное воздержание. Этот факт можно интерпретировать с тем, что ни в одной из упомянутых семей не были знакомы с моделью культурного употребления алкоголя. Важную роль играет так же доступность алкоголя, т.е. его цена, возможность покупки.



## *Некоторые социальные предпосылки развития алкоголизма:*

- Употребление химических веществ (алкоголь, табак) - традиционно и легально. Употребление - социальная норма, не нормально не употреблять.
- Неполная семья, нездоровая атмосфера в семье (даже в полной).
- Частые переезды.
- Зависимость в семье.
- Доступность веществ.
- Мода.
- Реклама - не только прямая реклама алкогольных напитков, но и косвенная, например реклама обезболивающих - таблетка от боли.
- Отсутствие четких жизненных ориентиров, разорванные поколения.
- Нет позитивного примера - здоровой модели поведения.

## *Социальные проявления алкоголизма:*

- Изменение круга общения.
- Общество отвергает алкоголиков и боится их.
- Неинтересно и ненужно общество.
- Отношения "ты мне - я тебе", манипуляции, обман.
- Изоляция.
- Потеря социальных навыков.
- Окружающий мир воспринимается враждебно.
- Потеря друзей, доверия.
- Разрушение отношений в семье.
- Потеря работы, учебы.
- Преступления.

## Источники:

- 1) Харкевич Д.А. «Фармакология» Москва,2006
- 2) web-ресурс «<https://ru.wikipedia.org>»
- 3) web-ресурс «<http://ne-kurim.ru>»
- 4) web-ресурс «<http://www.piluli.kharkov.ua>»