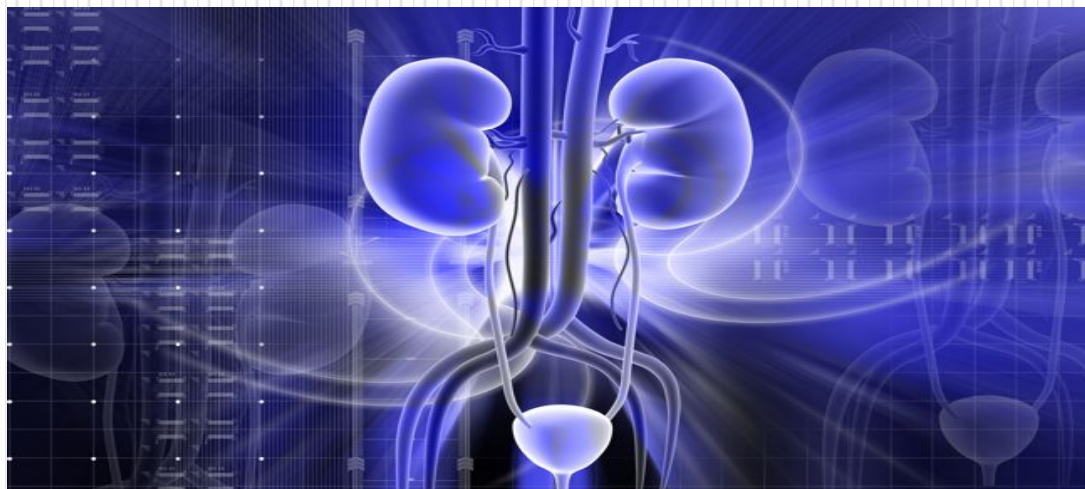


# ФИТОТЕРАПИЯ ЗАБОЛЕВАНИЙ МОЧЕВЫДЕЛИТЕЛЬНОЙ СИСТЕМЫ

## Вопросы



# 1. Охарактеризовать Уретрит?



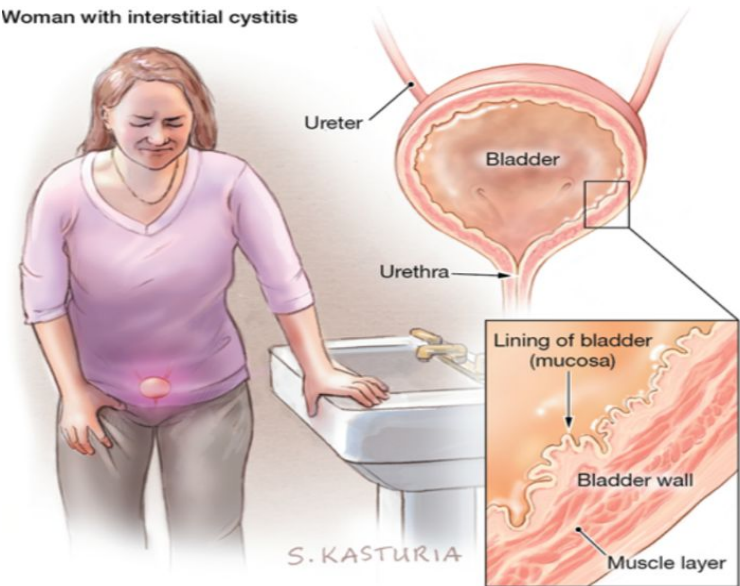
Уретрит — воспалительный процесс в стенке мочеиспускательного канала. Его причиной могут быть различные бактерии, вирусы, простейшие микроорганизмы, дрожжевые грибки. Уретрит делят на первичный, когда воспаление начинается непосредственно с мочеиспускательного канала, и вторичный, при котором инфекция проникает из другого воспалительного очага. Уретрит может также развиваться вследствие травмы. Заболевание имеет острое и хроническое течение. Оно проявляется болями при мочеиспускании, жжением, зудом в уретре, слизистогнойными или гнойными выделениями из мочеиспускательного канала. В некоторых случаях проявления хронического уретрита могут быть выражены незначительно, что затрудняет его диагностику.

## ● 2. ЦИСТИТ?

### Лечение цистита



Woman with interstitial cystitis



- Цистит — инфекционно-воспалительный процесс в стенке мочевого пузыря. Это заболевание имеет значительную распространенность. Причина цистита — воздействие различных инфекционных агентов (кишечной палочки, стафилококка, стрептококка и других). Циститом чаще болеют женщины. По течению заболевание может быть острым и хроническим. К характерным проявлениям острого процесса относятся: частое и болезненное мочеиспускание, боли в области мочевого пузыря, выделение гноя с мочой. В тяжелых случаях в конце мочеиспускания может выделяться несколько капель крови. Моча мутная из-за большого количества лейкоцитов и слущенного эпителия. Температура тела повышается редко. Ее повышение, появление ознобов свидетельствует в пользу пиелонефрита. При правильной тактике острый цистит излечивается полностью в течение 7-10 дней. Хронический цистит обычно сопутствует различным заболеваниям мочевыделительной системы (мочекаменной болезни, аденоме предстательной железы, сужению мочеиспускательного канала и другим).

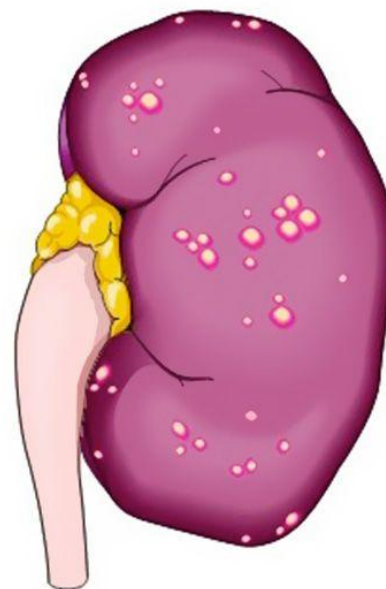
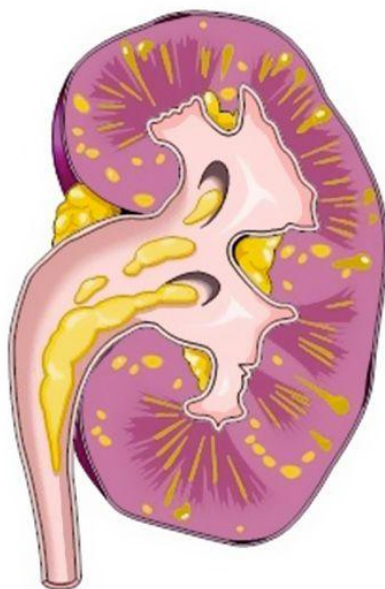
- **В лечении острых и хронических уретритов и циститов фитотерапии отводится вспомогательная, но важная роль. Лекарственные растения не только назначаются в виде настоев или отваров, но и широко используются в пище. Необходимо употреблять зелень и корнеплоды петрушки, сельдерея, морковь, свеклу, клюкву, бруснику (ягоды в любом виде), другие ягодно-фруктовые соки, морсы, компоты. Исключаются острые, жареные, раздражающие блюда. Острый период болезни рекомендуется лечить только фитосборами, в периоде ремиссии фитосборы чередуют с приемом отдельных растений. Продолжительность курсов при острых заболеваниях и во время обострений хронических на 2-3 недели превышает курсы медикаментозных препаратов. Повторные курсы проводятся по 2-3 месяца с интервалами в 2—4 недели в течение 1 года при острых и 3-5 и более лет при хронических процессах.**

**Фитосборы составляют таким образом, чтобы в них вошли растения с необходимыми свойствами, например:**

**Листья березы, трава льнянки, корневище солодки, листья толокнянки — поровну.**

**Плоды можжевельника, корень петрушки, трава грыжника гладкого, трава тысячелистника — поровну.**

- 3. Рассказать про пиелонефрит?





Пиелонефрит — инфекционно-воспалительное заболевание слизистой мочевыводящих путей и почечной паренхимы. Распространенность его очень велика. Развитию болезни способствуют воспалительные процессы в нижних отделах мочевых путей (циститы, уретриты), мочекаменная болезнь, препятствия для оттока мочи. В этих случаях говорят о вторичном пиелонефрите. Если причины не находят, то пиелонефрит обозначают как первичный.

Классическим проявлением острого пиелонефрита (ОП) является триада симптомов: повышение температуры тела, боли в пояснице и нарушения мочеиспускания (учащение, задержка, боли). В анализах мочи — большое количество лейкоцитов. Острый пиелонефрит при правильном лечении может закончиться выздоровлением в течение 3-4 недель.

Для лечения пиелонефрита применяются растения с теми же свойствами, что и для фитотерапии уретрита и цистита.

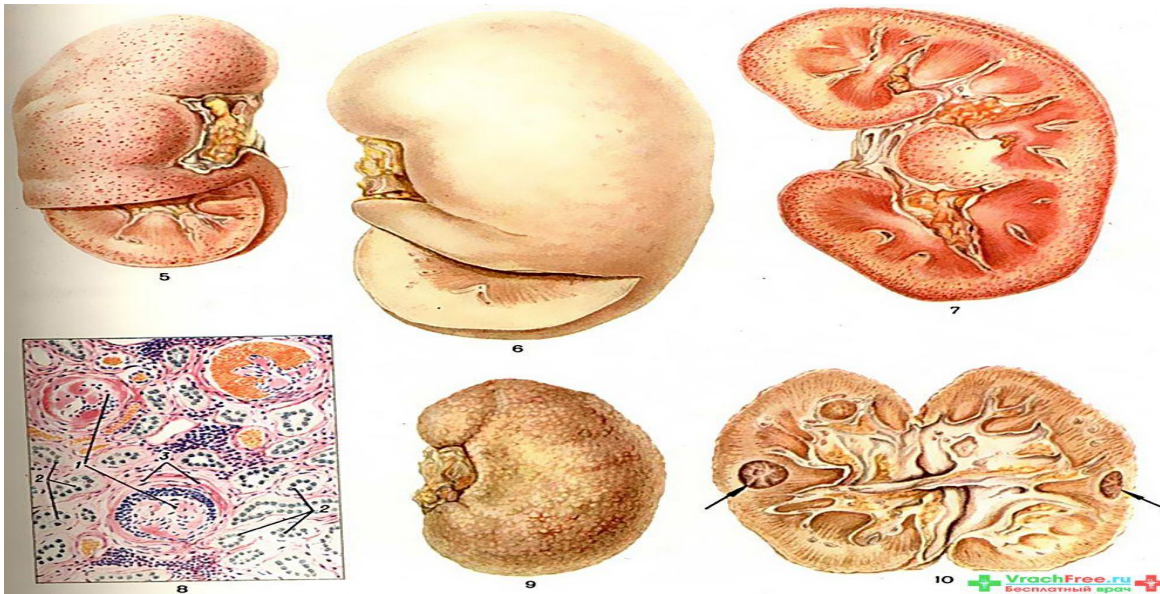
При остром пиелонефрите и в период обострения хронического рекомендуются следующие фитосборы:

Плоды аниса, листья березы, трава будры, трава зверобоя, трава пустырника, трава фиалки трехцветной, трава хвоща полевого — поровну

Листья брусники, цветки василька синего, трава крапивы, семена льна, листья мать-и-мачехи, листья земляники лесной, трава вероники — поровну.

Трава спорыша, плоды можжевельника, корневище солодки, листья толокнянки, трава тысячелистника, листья шалфея, трава яснотки, солома овса — поровну.

- 4. Какие лекарственные растения нельзя назначать при гломерулонефрите?



**Нельзя назначать:**

- растения, содержащие кремниевые соединения, способные образовывать в почках раздражающие микрокристаллы кремния, траву горца птичьего (спорыша), траву хвоща полевого;
- растения, содержащие смолистые вещества;
- плоды можжевельника, почки березы.

- 5. Мочекаменная болезнь, сборы при уратных камнях и сборы при фосфатных камнях?



Мочекаменная болезнь (МКБ)— довольно распространенная патология мочевыделительной системы. Камнеобразованию способствуют врожденные и приобретенные изменения мочевых путей, ухудшающие уродинамику, инфекции, нарушения обмена веществ, патология паращитовидных желез (гиперпаратиреоз). В свою очередь, конкременты создают условия для развития воспаления и препятствуют нормальному пассажу мочи, что приводит к своеобразному порочному кругу.

При мочекишлом диатезе и уратных камнях предпочтение отдают сборам следующего состава:

Листья березы, цветки бузины черной, семена льна, трава петрушки, плоды шиповника, листья земляники лесной, кора ивы белой — поровну.

Листья брусники, трава спорыша, корень петрушки, побеги почечного чая, все растение земляники лесной, корневище аира, кукурузные рыльца — поровну.

Фитосборы назначаются курсами по 1,5—2 месяца.

При оксалатных и фосфатных камнях следует применять такие фитосборы:

Цветки барбариса, цветки бессмертника, листья брусники, цветки бузины черной, трава вереска, трава донника, корень марены красильной, трава пустырника — поровну.

Трава будры, цветки василька синего, листья грушанки, листья толокнянки, трава грыжника, кукурузные рыльца, листья мяты перечной, листья чайного куста — поровну.



- 6. Какие растения наиболее часто применяют для лечения заболеваний почек и мочевыводящих путей?



## Береза белая

Оказывает диуретическое, умеренное газогонное и желчегонное действие. Применяется при лечении мочекаменной болезни, хронических воспалительных заболеваний почек. Настои из березовых почек нежелательно принимать при острых заболеваниях из-за раздражающего действия на паренхиму. Листья березы таким свойством не обладают. Препараты из листьев березы не принимают совместно с сульфаниламидными препаратами, так как они нейтрализуют бактерицидное действие сульфаниламидных препаратов.

Очень полезен березовый сок. Его можно пить по 3–4 и более стаканов в день.

## **Брусника**

**Основное действие – диуретическое, антисептическое, противовоспалительное. Применяется, если моча имеет щелочную среду. При уратных камнях очень полезно употреблять ягоды брусники.**

## **Бузина травянистая**

**Обладает сильным диуретическим и антимикробным действием. Отвар из корней наиболее эффективен при заболеваниях почек, хронической почечной недостаточности. Отвар из цветков применяют при трудном мочеиспускании и как потогонное. Осторожно! При передозировке возможны токсические явления. Препараты из бузины травянистой применять только под наблюдением врача!**

## Горец птичий, спорыш, птичья гречиха

Оказывает диуретическое, кровоостанавливающее, вяжущее действие.

Противопоказан при острых воспалительных заболеваниях почек и мочевого пузыря. Используется в основном при лечении мочекаменной болезни.

## Земляника лесная

Действие земляники лесной и садовой клубники одинаковое: диуретическое, вяжуще-противовоспалительное, антиатеросклеротическое. Отвар из листьев клубники может снизить артериальное давление, увеличить амплитуду сердечных сокращений.

Нежелательно принимать отвар из листьев клубники при беременности, так как он стимулирует сокращение мышц стенок матки.

## Кукуруза, маис

Основное действие — диуретическое, желчегонное, кровоостанавливающее.

Препараты из кукурузных рылец вызывают выведение с мочой больших количеств мочевины, кислоты и фосфатов. Самые хорошие результаты наблюдаются при применении отвара из кукурузных рылец при циститах, выделении белка с мочой (в норме белка в моче нет), мочекаменной болезни, сердечной недостаточности.

## Можжевельник обыкновенный

Основное действие: уроантисептическое и диуретическое.

Противопоказан при беременности, нарушении функции почек.

## Петрушка огородная

В медицине используется мочегонное, спазмолитическое действие растения. Высокие дозы противопоказаны при беременности.

## **Репешок обыкновенный**

**Оказывает мочегонный, противовоспалительный, желчегонный, спазмолитический, кровоостанавливающий, общеукрепляющий эффект. Препараты из него применяют при лечении мочекаменной болезни, при хроническом цистите.**

## **Хвощ полевой**

**Основное действие – мочегонное, кровоостанавливающее, реминерализирующее. Противопоказан при остром гломеруло-лонефрите, так как может вызвать раздражение почек.**

- 7. Назовите фитопрепараты их показания и противопоказания?





# Монурель

Препарат Монурель применяется в качестве дополнительного источника витамина и проантоцианидинов.

Монурель рекомендован для профилактики и в качестве вспомогательного средства при комплексной терапии заболеваний мочевыводящих путей.

Монурель не рекомендуется беременным и кормящим женщинам, индивидуальная непереносимость компонентов.

# Канефрон Н

Показания: пиелонефрит и цистит, инфекционные и хронические заболевания почек (включая гломерулонефрит и интерстициальный нефрит).

Противопоказания: пептической язвой в период рецидива,

не предназначен для лечения отеков у пациентов с сердечной или почечной недостаточностью, нарушениями функций почек, до 6 лет.

# Пролит

Для лечения и профилактики неспецифических инфекций мочевыводящих путей (уретрита, цистита, пиелита); при мочекаменной болезни для размягчения и выведения небольших мочевого конкрементов; для купирования приступов почечной колики.

Противопоказан при гиперчувствительности к компонентам препарата, при повышенной нервной возбудимости, в период беременности и лактации, при нарушениях сердечного ритма, выраженном атеросклерозе.

# Красный Корень Плюс Эвалар

Показания: хронический бактериальный простатит

Противопоказания: тромбофлебит в анамнезе; заболевания печени; алкоголизм; черепно-мозговая травма; заболевания головного мозга; возраст до 18 лет; индивидуальная гиперчувствительность к компонентам, входящим в состав препарата.

# ФИТОЛИЗИН

Показания: инфекционно-воспалительные заболевания мочевых путей (в составе комплексной терапии);

— нефроуролитиаз (в составе комплексной терапии).

Противопоказания:

- почечная недостаточность;

— сердечная недостаточность;

— гломерулонефрит;

— фосфатный уrolитиаз;

— возраст до 18 лет;

— повышенная чувствительность к компонентам

# УРОЛЕСАН

Показания: — в комплексной терапии острых и хронических инфекций мочевыводящих путей и почек (цистит, пиелонефрит);

- мочекаменная болезнь;
- желчнокаменная болезнь;
- хронический холецистит;
- дискинезия желчевыводящих путей по гиперкинетическому типу.

Противопоказания: повышенная чувствительность к компонентам препарата;

- непереносимость лактозы, дефицит лактазы или глюкозо-галактазная мальабсорбция;
- гиперацидный гастрит, язвенная болезнь желудка и двенадцатиперстной кишки;
- диаметр камней в почках превышает 3 мм;
- возраст до 18 лет.