

ОМСКИЙ ГОСУДАРСТВЕННЫЙ МЕДИЦИНСКИЙ УНИВЕРСИТЕТ
КАФЕДРА СУДЕБНОЙ МЕДИЦИНЫ, ПРАВОВЕДЕНИЯ



Искусственные болезни



ноябрь 2017

ИСКУССТВЕННЫЕ БОЛЕЗНИ — умышленное воспроизведение заболевания или отдельных его симптомов с причинением вреда своему здоровью.

Вызываются механическим, химическим, термическим или иным способом с целью уклонения от обязанностей военной или гражданской службы, получения какой-либо выгоды, привилегий и др.

Имеет место самоповреждение, хотя оно причиняется нередко с помощью других лиц.

Заболевания мочеполовой системы

Заболевания ЖКТ

Заболевания кожи и ПЖК

Заболевания суставов

Искусственные болезни

Заболевания ЛОР-органов

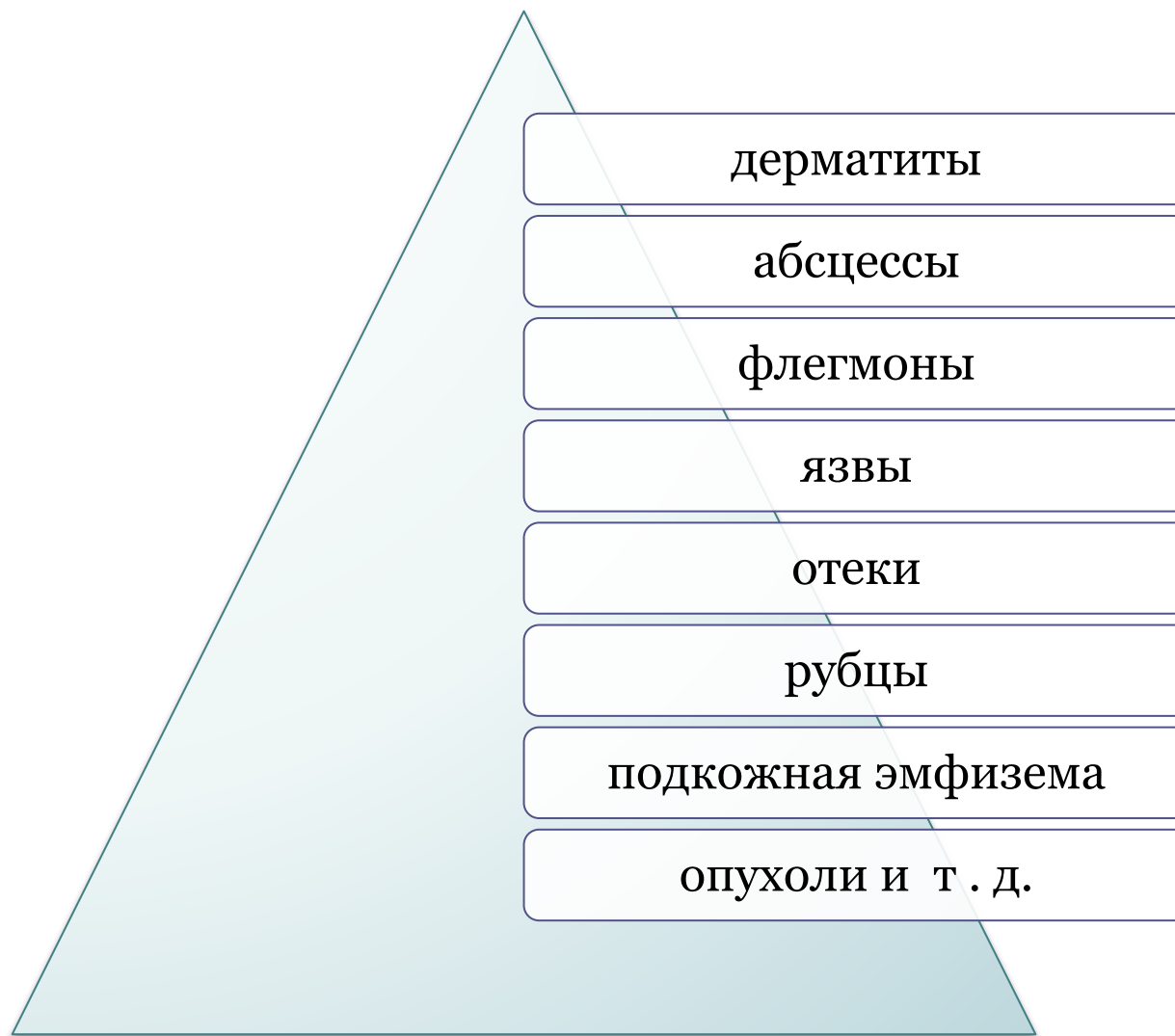
Заболевания органов дыхания

Заболевания органов зрения

Заболевания ССС и системы крови



Искусственные болезни кожи и ПЖК



Искусственные дерматиты, язвы :

- механического происхождения (расчесывание, трение кожи),
- химического (примочки растворами кислот, щелочей, керосина, махорки, лютика едкого, металлических пластин и т. п.),
- термического (ожоги солнечными лучами и искусственными источниками тепла).



Искусственные флегмоны, язвы

Обычно они вызываются введением в кожу и подкожную клетчатку с помощью шприца, швейной иглы с ниткой различных биологических (зубной налет, слюна, гной, кал) или химических веществ (кислоты, основания, бензин и другие нефтепродукты и агрессивные жидкости).

В этих случаях на раннем этапе в месте введения через иглу агрессивного агента можно обнаружить точечную рану. Важную информацию можно получить при исследовании отделяемого из раны, имеющего специфический запах.

Искусственные отеки

Могут быть вызваны перетягиванием конечности шнуром, бинтом, резинкой и др. или длительной систематической травматизацией участка конечности.

Обычная локализация искусственного отека — тыльная поверхность кисти, чаще левой, тыльная поверхность стопы и передняя поверхность голени. Отечные ткани в последующем становятся плотными.

При осмотре могут быть обнаружены следы перетяжки и резкая граница отека между измененными и интактными тканями. При отеках, вызванных поколачиванием, обнаруживаются следы кровоизлияний.





Искусственные опухоли

Возникают при введении под кожу труднорастворимых и индифферентных по своему характеру веществ — вазелинового, растительного и машинного масел, парафина (парафиномы) и др. Перед введением чаще всего вещества подогревают.

Такие «опухоли» очень медленно рассасываются и могут симулировать различные заболевания (туберкулез, актиномикоз, доброкачественные и злокачественные опухоли); локализуются преимущественно на левой половине тела, т. е. там, где введение вещества возможно самим исследуемым.

С целью диагностики может быть применена пункция опухоли, биопсия. Гистологическое исследование, подтвержденное судебно-химическим исследованием, позволяет установить искусственное происхождение опухоли и характер введенного вещества.



Рис. 436. Парафинома носа.

Искусственные рубцы

Искусственное образование рубцов достигается разрезами кожи в местах, типичных для некоторых операций (напр., для аппендэктомии, лапаротомии). Эти рубцы могут выдаваться за послеоперационные.

В таких рубцах в ряде случаев вызывается и поддерживается нагноение.

Рубцы «после ожогов», «после операций» и др. могут подвергаться вторичному воспалению или изъязвлению вследствие раздражения трением, ушибами, смазыванием раздражающими веществами, что препятствует заживлению.

Искусственная подкожная эмфизема

Вызывается введением через проколы под кожу или слизистые оболочки воздуха, вследствие чего возникает ограниченная или распространенная припухлость, чаще всего на лице; нередко присоединяются осложнения в связи с проникновением инфекции.

Искусственная эмфизема может симулировать рожистое воспаление.

Крепитация под кожей при ощупывании и точечные ранки в местах проколов позволяют поставить правильный диагноз.



Искусственные заболевания суставов

К этим заболеваниям относятся искусственно вызванные воспалительные процессы, контрактуры, вывихи, ограничение подвижности.

Воспроизводят введением в сустав или окружающие его ткани раздражающих жидкостей (бензин, керосин, скипидар и др.), продуктов биологического происхождения (слюна, моча, кал и т. д.), сочетая это в ряде случаев с продолжительным бинтованием; иногда при вызванном воспалении сустава могут образоваться свищи.

При диагностике исключаются заболевания, при которых обычно поражаются суставы. В свежих случаях рекомендуется пункция сустава с последующим хим. исследованием пунктата. На коже в области сустава иногда находят рубцы от инъекций и язв.

Искусственные болезни органов дыхания

Протекают в виде острых бронхитов, пневмонии, плевритов, пневмоторакса и др.

Вдыханием дисперсных веществ (сахарной пудры, продуктов сгорания тканей) добиваются развития симптомов, которые рентгенологически создают картину, сходную с таковой при туберкулезе.

Для исключения туберкулеза необходимо нахождение освидетельствуемого в специализированном лечебном учреждении.

К редкой искусственно вызываемой патологии относится пневмоторакс, вызванный введением через иглу воздуха в плевральную полость. При осмотре в межреберьях обнаруживали точечные ранки от медицинской иглы. При динамическом наблюдении отмечалось постепенное разрешение пневмоторакса.

Отдельные симптомы заболеваний органов дыхания вызывались вдыханием паров различных раздражающих веществ (брома, хлора, кислот, йода, нашатырного спирта).

Искусственные заболевания органов пищеварения

К ним относятся различные заболевания органов желудочно-кишечного тракта: гастриты, колиты, энтериты, язвенная болезнь желудка и двенадцатиперстной кишки, болезни печени по типу токсических гепатитов, выпадения прямой кишки.

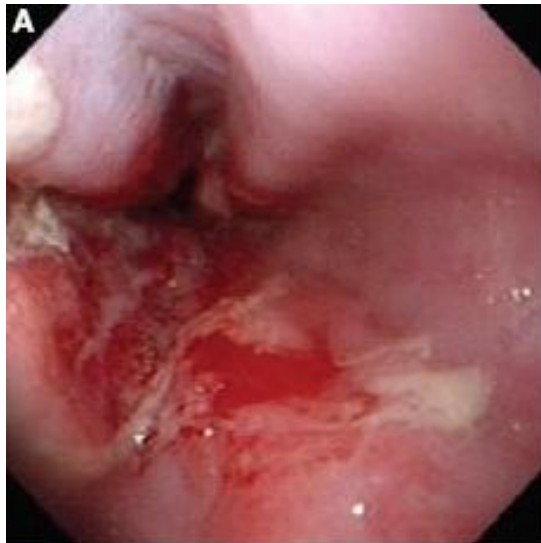
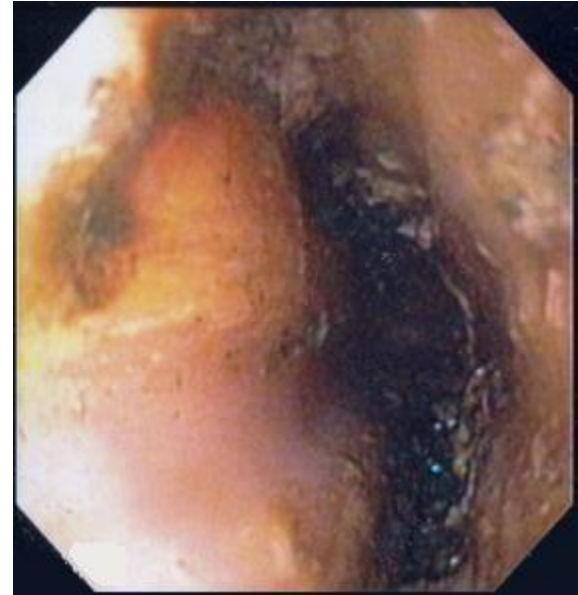
Для образования искусственных язв желудка и двенадцатиперстной кишки применяют такие едкие вещества, как карбид кальция, ляпис, кислоты и основания, кристаллический йод. Для "доставки" в желудок эти вещества помещают в специальные облатки (бумажные обертки, конфеты "Подушечки", из которых удаляется начинка, хлебные шарики и т.п.). После проглатывания "облатки" человек лежит 2–3 ч на правом боку для обеспечения соприкосновения едкого вещества со слизистой оболочкой желудка или двенадцатиперстной кишки. Здесь и образуется язва, выявляемая рентгенологически.

Более грубые повреждения слизистой оболочки возникают от действия кислот и оснований, "доставляемых" в желудок с помощью резиновой трубки или зонда.

Доказать, что язва вызвана искусственно, практически можно лишь в остром периоде заболевания при условии своевременного проведения судебно-химического исследования желудочного сока.

Иногда попытка искусственного вызывания язв желудка с помощью едких веществ приводит к ожогам кожи лица и слизистой оболочки полости рта и пищевода (при приеме их без вспомогательных средств доставки в желудок).

Для симуляции язвы желудка или двенадцатиперстной кишки симулянт перед рентгенографическим исследованием проглатывает инородное тело на нитке, закрепленной зубами, а после обследования извлекает его из желудка.



Симптомы заболеваний печени, в частности болезни Боткина, искусственно вызываются приемом внутрь большого количества акрихина с атофаном: появляется желтушная окраска кожных покровов, обусловленная действием акрихина, и обнаруживаются желчные пигменты в крови и моче (в результате влияния атофана на печень).

Болезненные изменения в тонкой и толстой кишке появляются при приеме в течение длительного времени больших доз слабительных лекарств, а также поваренной соли, мыла, уксусной эссенции и других едких веществ.

Искусственные выпадения прямой кишки возникают при введении в прямую кишку инородного тела на несколько часов или суток, чем обеспечивается плотное обхватывание стенками кишки введенного предмета (введение в ампулу прямой кишки мешочка, наполненного горохом или фасолью, бутылки дном вперед с крепко привязанной к горлышку ниткой и т. д.).

Быстро и с усилием извлеченный предмет выворачивает слизистую оболочку прямой кишки.

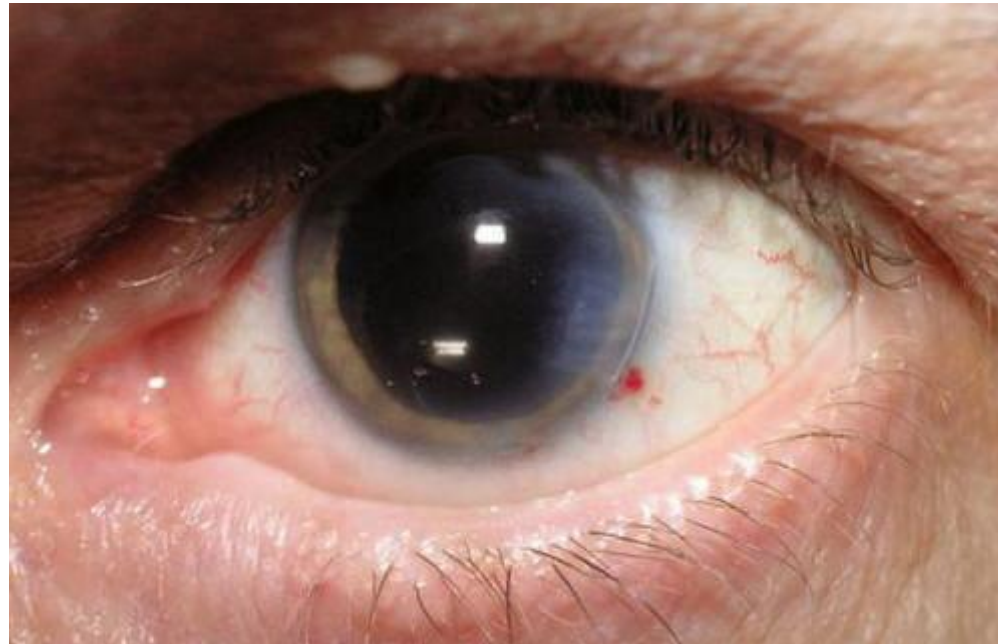
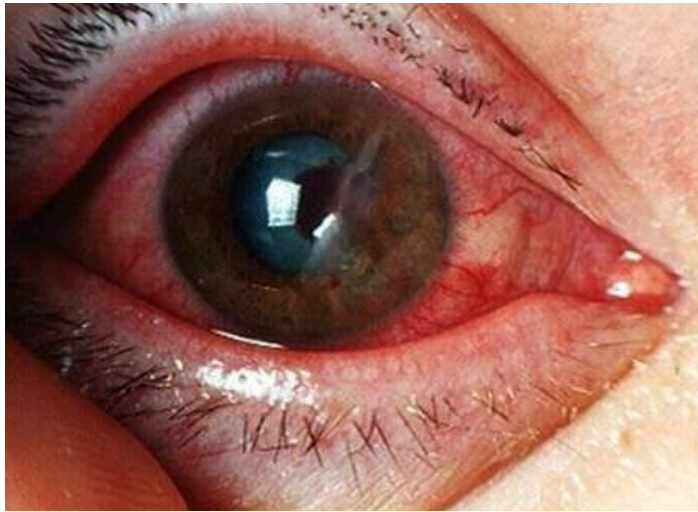
Выпадение редко бывает стойким.

Искусственные заболевания органов зрения.

К ним относятся конъюнктивиты, блефариты, кератиты, катаракты.

Эти болезни вызываются химическими веществами, механическим раздражением. За веки закладывают различные вещества, раздражающие конъюнктиву: известь, золу, песок, опилки, порох, настриженные волосы, мыло, анилиновый карандаш и др. Конъюнктиву натирают шерстяной тканью, применяют термические средства. Механически повреждается роговица.

Травматические катаракты воспроизводят путем прокола иглой.



Искусственные заболевания ЛОР-органов.

С помощью механических и химических средств повреждают слизистую оболочку полости рта, зубы. Острыми предметами, ногтями травмируют слизистую оболочку носа с целью вызвать повторные кровотечения.

Механической травме и химическим ожогам умышленно подвергаются слуховой проход, барабанные перепонки. В ухо вливают серную или карболовую кислоту, скипидар и другие едкие вещества.



Повреждение барабанной перепонки

Искусственные заболевания органов мочеполовой системы

Отдельные симптомы циститов, уретритов и нефрита могут быть вызваны при приеме ряда веществ внутрь и раздражении мочеполовых путей. Прием небольших доз скипидара, ягод можжевельника и некоторых других средств может привести к альбуминурии, гематурии и появлению иных симптомов токсического нефрита.

К развитию искусственного цистита приводит введение в мочевой пузырь раздражающих веществ, инородных тел, воздуха.

Неспецифический уретрит вызывается введением в мочеиспускательный канал мыла, инородных предметов.