

История медицины

История медицины – это наука, изучающая развитие медицинских знаний и деятельности в соответствии с эволюцией человеческого общества.

Разделы истории медицины:

- 1) Общая-** изучает основные закономерности развития медицины.
- 2) Частная-** изучает историю отдельных медицинских дисциплин, проблем, школ.

В начале XIX в. история медицины стала университетской дисциплиной. Первые кафедры по истории медицины (к примеру, Краковский университет) имели: учебные аудитории, библиотеку, архив и музей.

На рубеже XIX-XXв. историю медицины отождествляли с энциклопедией медицинских знаний.

История медицины – не есть коллекция дат и биографий, существенно не состоит в простом жизнеописании славнейших врачей, сухом вычислении и оценки их творений, а в поучительном исследовании происхождения и перемен врачебной науки (одно из первых определений истории медицины дано в начале XIX века, П. Лебедев, Московский университет).

1903г. – Лев Мороховец издает первый отечественный учебник «История и соотношение медицинских знаний».

1921г. – Организовано Международное научное общество истории медицины, которое проводит конгрессы (1 раз в 2 года), издает журнал «Везалий».

1935г. – Первая кафедра по истории медицины в СССР.



Крючок Григорий Романович
(02.10.1918 - 04.03.1987)-
основоположник истории
медицины в Беларуси.

- **1949** г.- начало преподавания в Беларуси;
- **1959** г.- Белорусское научное общество истории медицины;
- **1960** г.- 1-ая научная конференция по истории медицины;
- **1964** г.- 1-ая докторская диссертация по истории медицины Беларуси;
- **1976** г.- 1-ая монография по истории медицины Беларуси;
- основатель белорусской научной школы по истории медицины;
- заложил основы для создания музея истории медицины Беларуси. В **1992** г. создан республиканский музей истории медицины Беларуси.
- заведующий кафедрой социальной гигиены и организации здравоохранения ГрГМИ (**1982-1986**).

1921 г.- медицинский факультет Белорусского государственного университета;
1934 г.- медицинский ВУЗ в Витебске;
1958 г.- медицинский институт в Гродно (2000 г.- университет);
1991 г.- медицинский институт в Гомеле.

1961г. –создание кафедры истории и организации здравоохранения в Гродно;
1965 г.- кафедра социальной гигиены и организации здравоохранения;
2001 г.- кафедра общественного здоровья и здравоохранения.

Первый
заведующий
(1961-1982)- **В.
Ч. Бржеский**
(1913-1982)



В основе изучения истории медицины лежит периодизация.

Периодизация знаний – это выделение качественно-однородных этапов развития медицины.

Виды периодизации: общая; частная.

Общая связана с общеисторической периодизацией.

Различают:

- Медицина первобытнообщинного общества;
- Медицина эпохи античности;
- Медицина средних веков;
- Медицина эпохи Возрождения;
- Медицина нового времени;
- Медицина новейшего времени (XX века).

Общая периодизация медицины Беларуси:

- Медицина Древнебелорусских государств
- Медицина Великого княжества Литовского
- Медицина в составе Российской империи
- Медицина БССР
- Медицина РБ

Частная периодизация истории медицины. Она обусловлена конкретными открытиями в области науки, техники, которые существенным образом изменили развитие медицины.

Например: открытие наркоза, группы крови, применение антибиотиков.

Задачи истории медицины:

- *Методологическая* – изучение истории медицины способствует освоению исторического метода познания.
- *Мировоззренческая* – формирует исторический способ мышления.
- *Нравственно-воспитательная.*
- *Интегрирующая.*
- *Культурологическая* – способствует повышению уровня общей культуры.
- *Музееведческая.*

История науки- теория науки.

Предмет история медицины – это исторический источник, содержащий сведения о развитии медицины.

Исторический источник – это всякий памятник прошлого, отражающий реальные события и дошедший до нас.

Виды исторических источников:

1. Письменные:

- как писали ? (рисунки, знаки, иероглифы, буквы) ;

- на чем писали? (на камне, глине, пергаменте, папирусе, бересте, бумаге);

- что писали? (исторические обзоры, летописи, научные труды и прочее).

2. Вещественные (костные останки, наборы инструментов, предметы культуры, древние сооружения и др.).

3. Лингвистические.

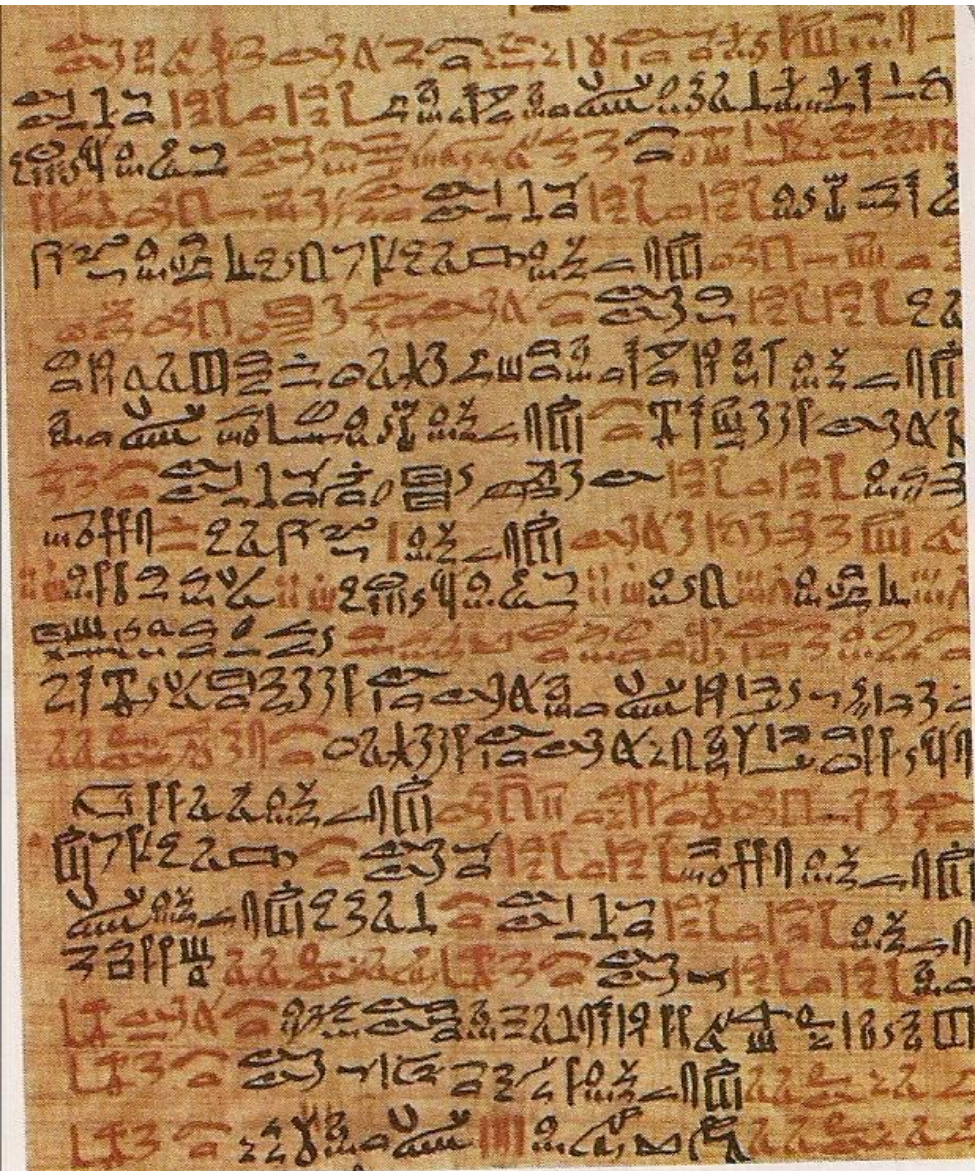
4. Устные (мифы, былины, сказания, пословицы медицинского характера).

5. Этнографические (обычаи, обряды медицинского характера).

6. Кинофотофонодокументы .

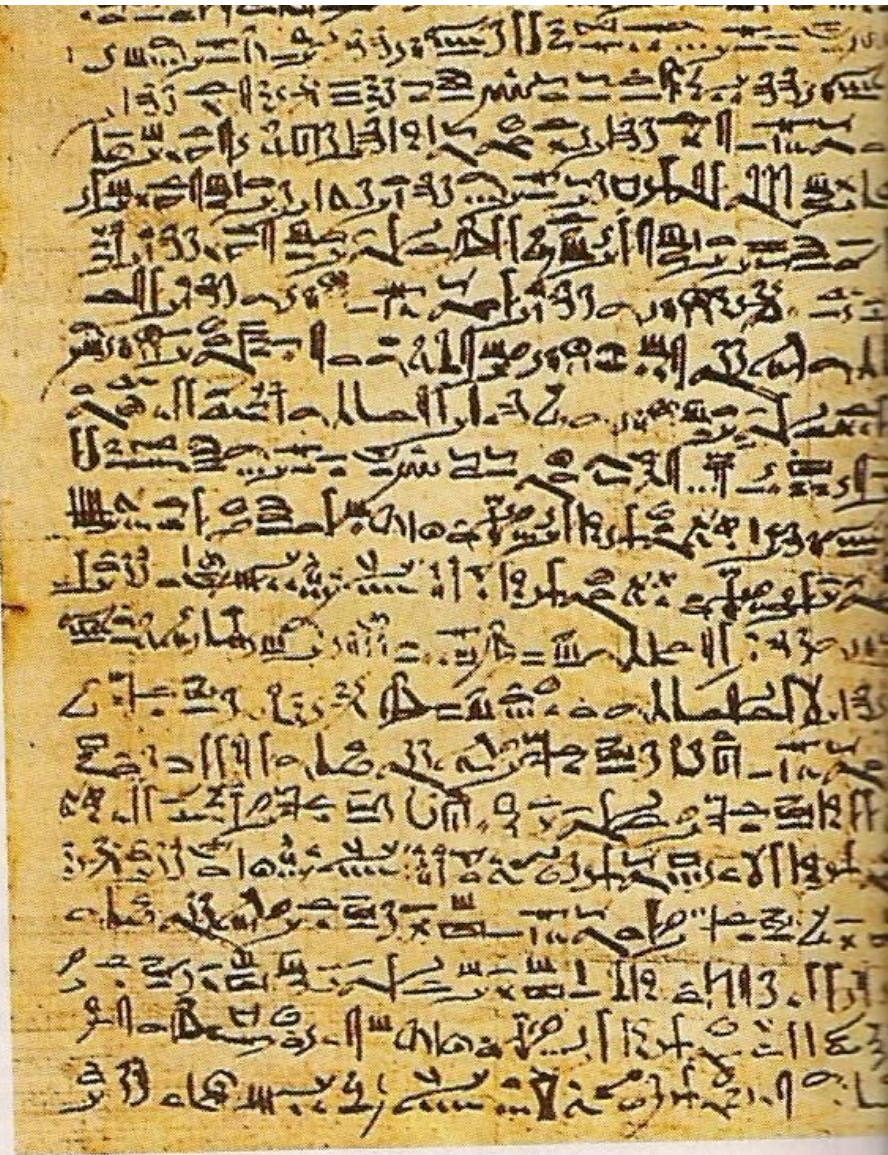
7. Электронные носители информации.

Письменные



The image shows a fragment of the Papyrus of Ebers, an ancient Egyptian medical text. The text is written in hieroglyphs on a yellowish-brown papyrus scroll. The characters are arranged in horizontal lines, with some larger symbols interspersed among the smaller ones. The fragment is roughly rectangular and shows a portion of a larger document.

Папирус Эберса



The image shows a fragment of the Papyrus of Smith, another ancient Egyptian medical text. The text is written in hieroglyphs on a yellowish-brown papyrus scroll. The characters are arranged in horizontal lines, with some larger symbols interspersed among the smaller ones. The fragment is roughly rectangular and shows a portion of a larger document.

Папирус Смита

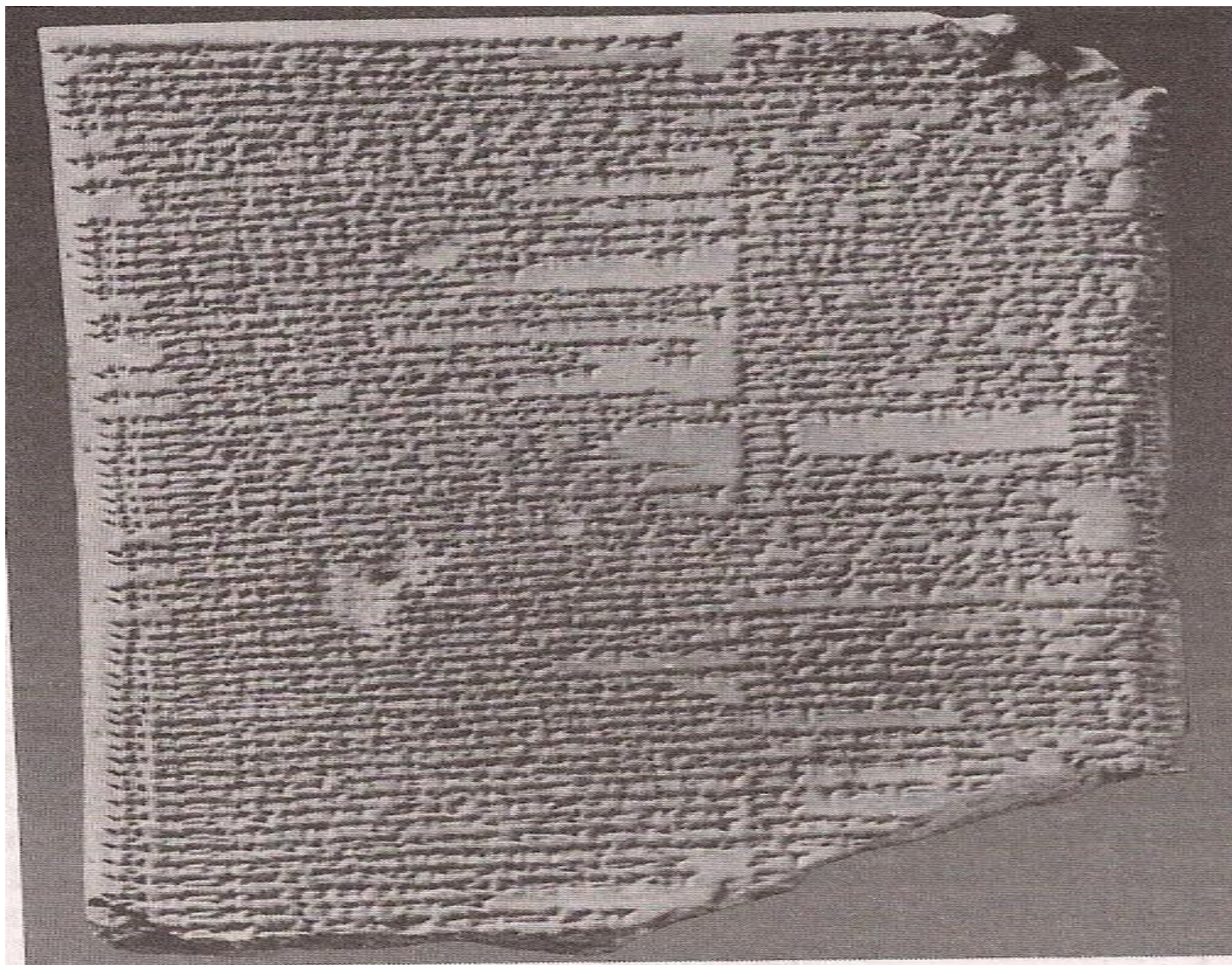


Рис. 13. Глиняная клинописная табличка с текстом о лечении болезней у детей. Найдена в Борсиппе. VII в. до н. э. Лондон. Британский музей

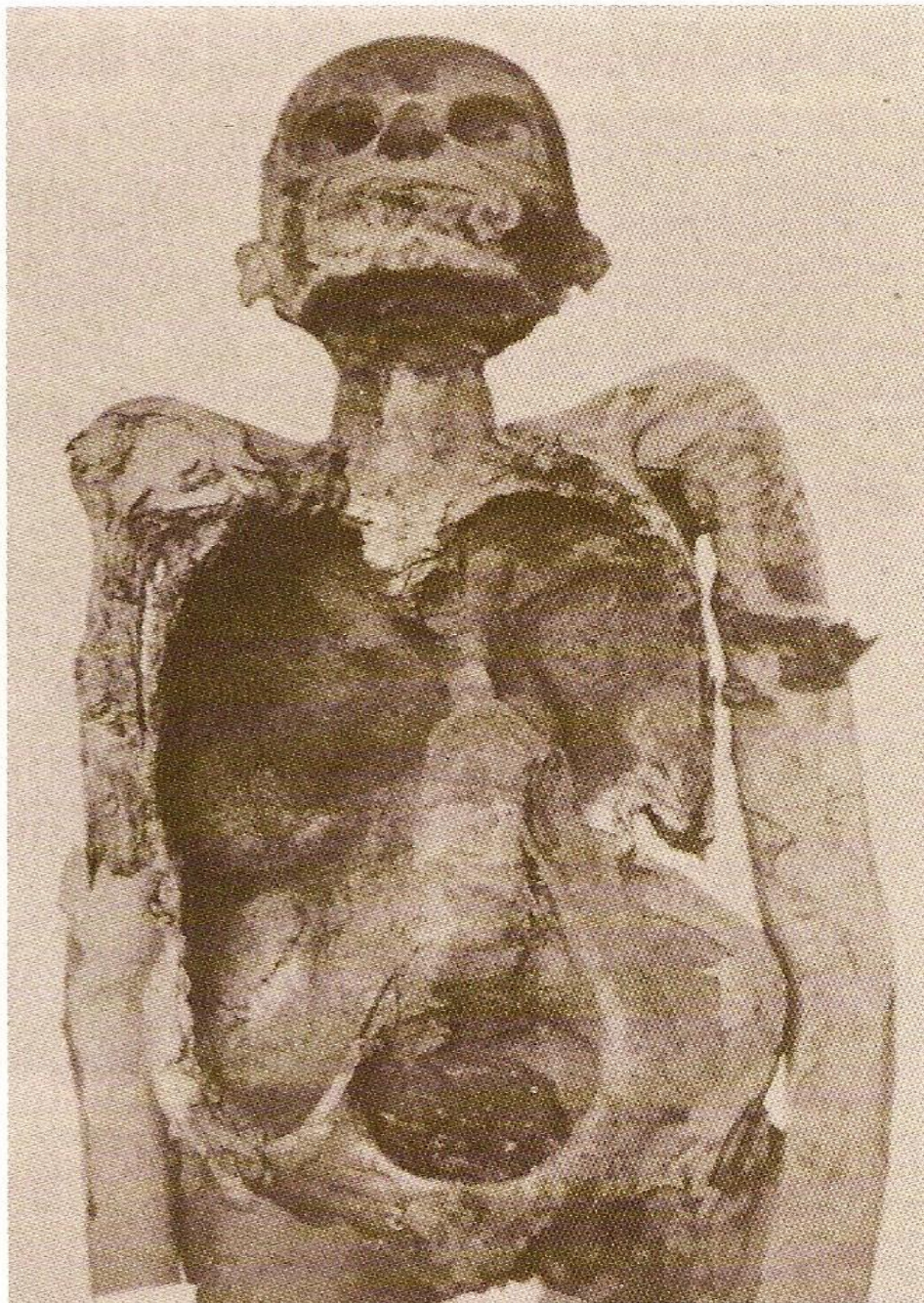
Вещественные:











Связь с другими науками: история, археология, лингвистика, этнография и др.

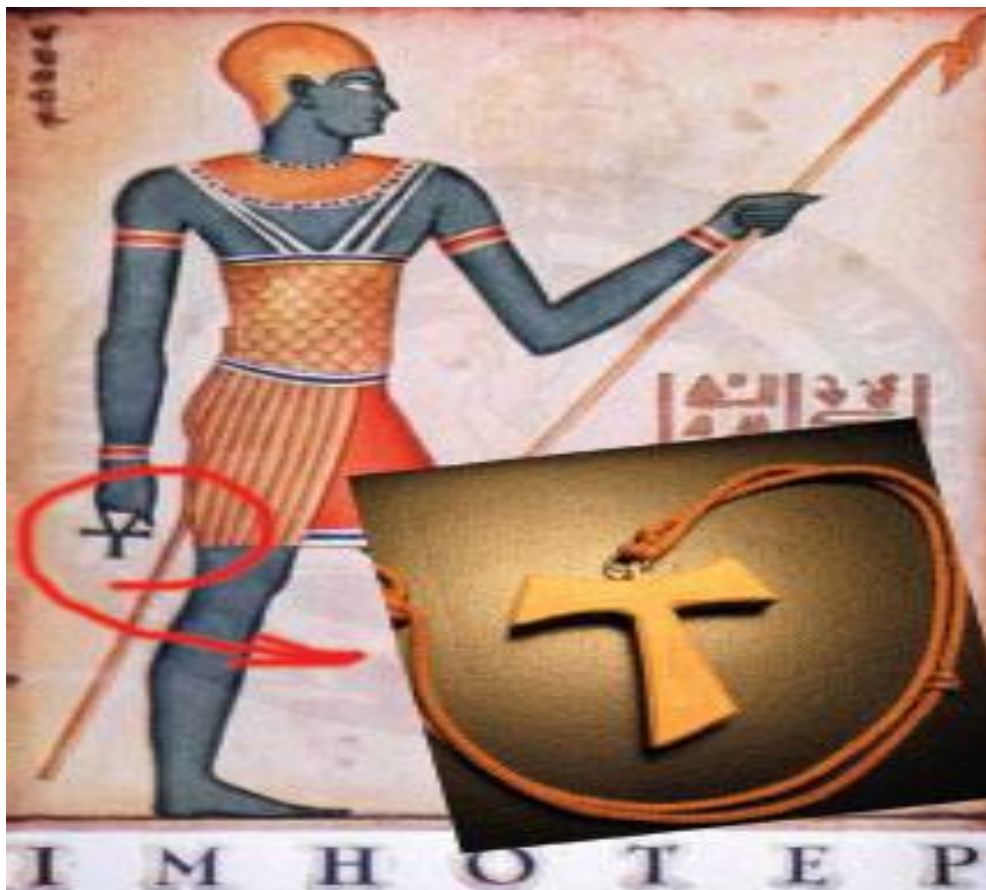
Методы науки: исторического анализа, методы археологии, лингвистики и т.п.

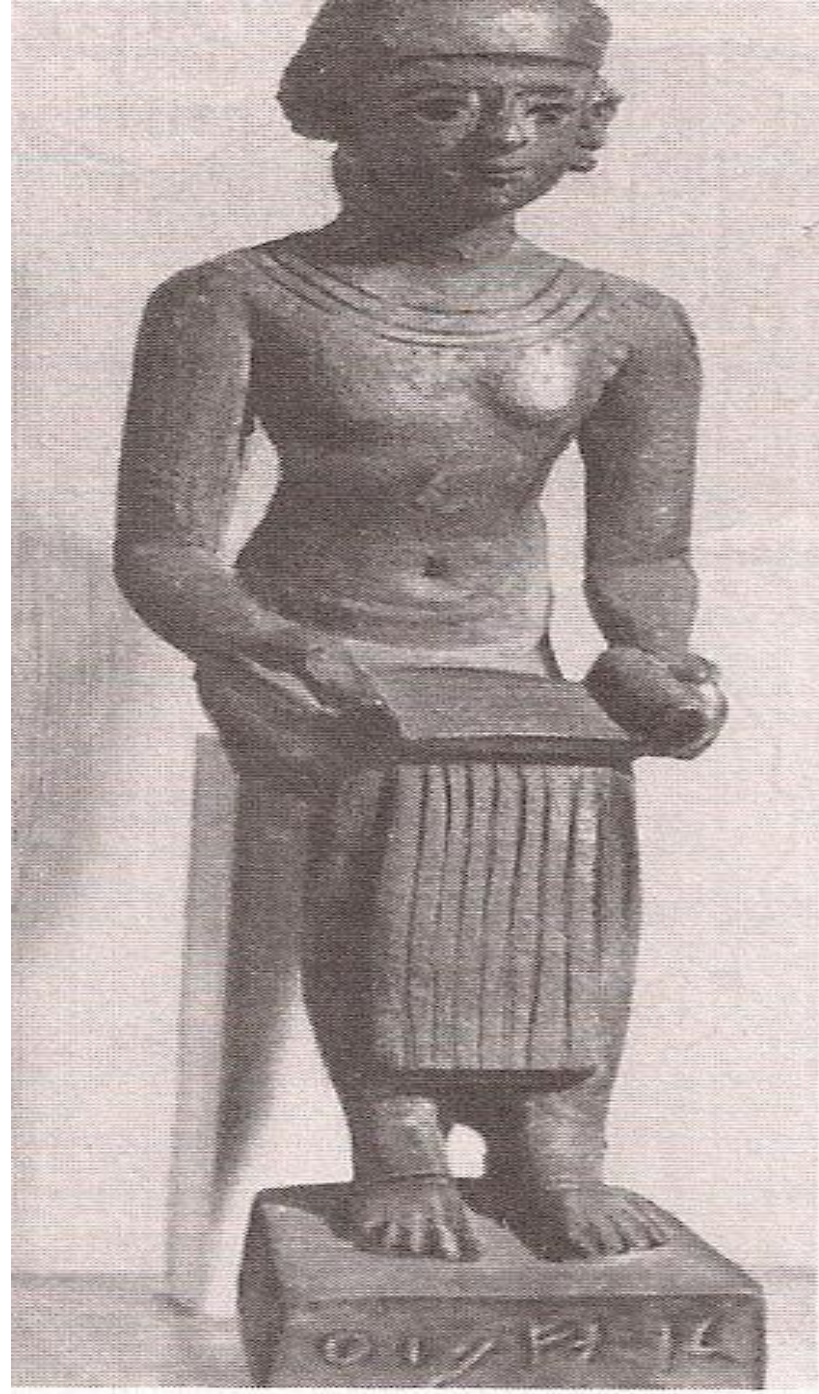
Медицинская эмблема – это изображение, символизирующее медицину в целом, ее отдельные специальности, принадлежность к ним.

Формы: общая; частная.

Общая медицинская эмблема – изображение, символизирующее медицину в целом.

Первая медицинская эмблема появилась в Древнем Египте- Крестообразная петля Имхотепа.





Медицинская эмблема получила становление в Древней Греции.



Асклепиев посох представляет собой сучковатую палку, которую обвивает змея. Посох и змея- символы мудрости.

Асклепий- покровитель врачей (культ появился в VII до н.э.). В Древней Греции строились храмы врачевания- асклепейоны. Согласно древнегреческой мифологии (в Древнем Риме- Эскулап). Асклепий имел двух дочерей- Гигиея (греч. *Hugieia*, лат. *Hugia* – здоровье) и Панакея (греч. *Panacea*-средство от всех болезней), двух сыновей- Махаон (покровитель хирургии) и Подалирий (покровитель терапии).



Асклепий и Гиги́я. Античная скульптура
(Рим, Ватикан).

Эмблема Всемирной Организации Здравоохранения





Чаша со змеей

Чаша-символ целебных сил природы. Во всем мире- это символ фармации.





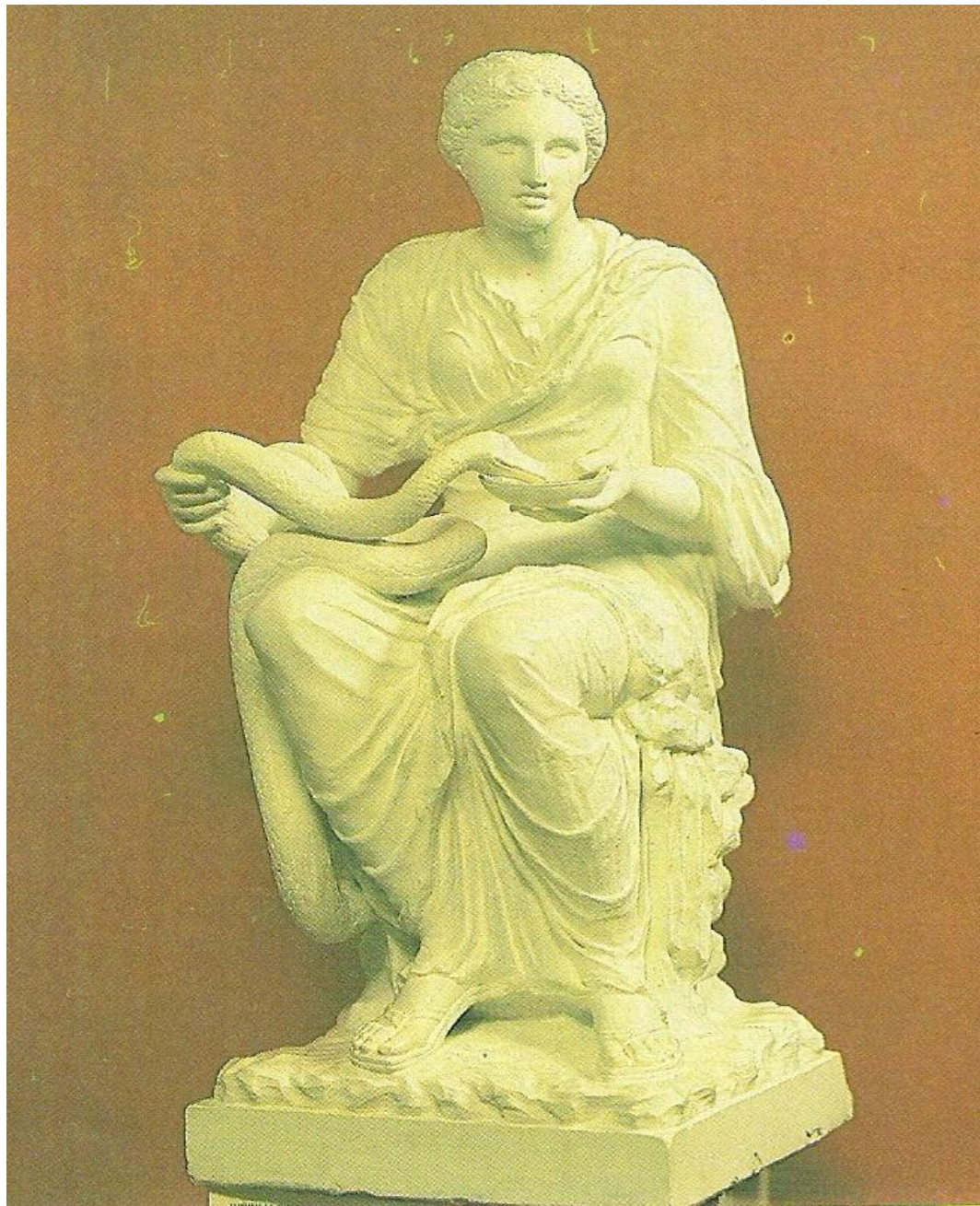
A M M

L. Neuner Markt



PUMA
ATHLETIC
SINCE
1948





Гермесов посох

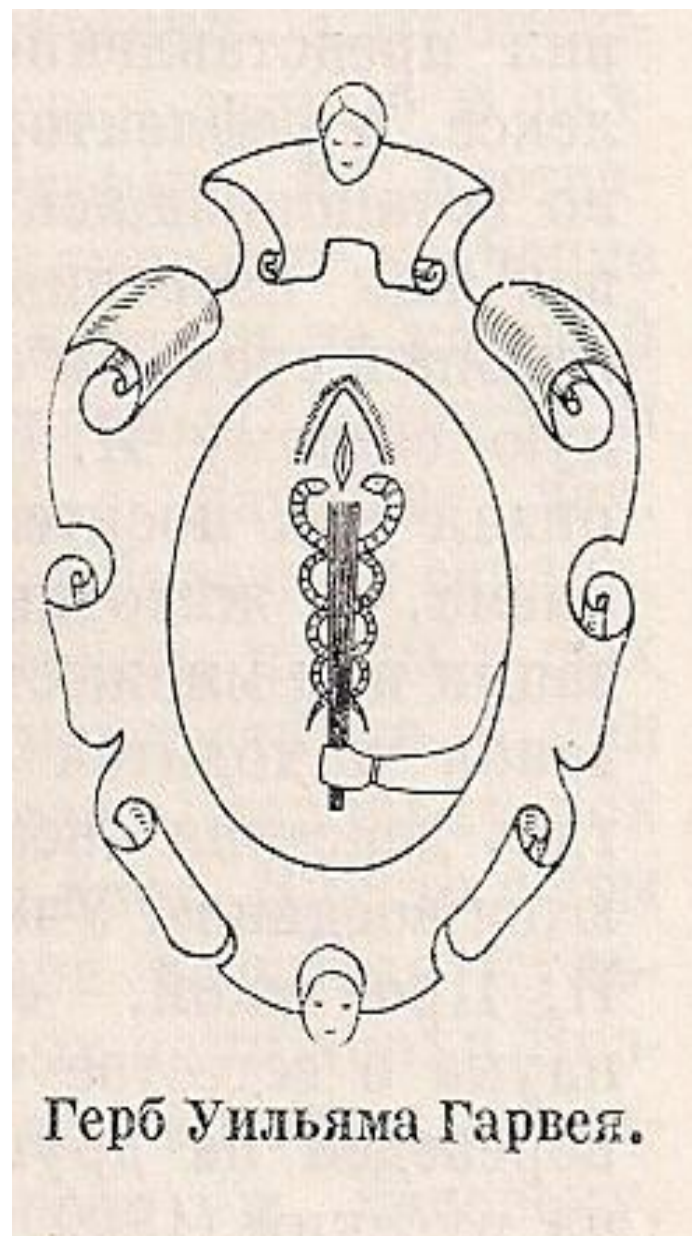
Гермес (Hermes-Psychopompos-проводник душ, имел жезл –кадуцей, caduceus, прикосновением его мог вернуть к жизни. Воткнул жезл в клубок мертвых змей, две змеи ожили и обвили его) - это покровитель торговцев, путешественников, врачей, а в средние века алхимиков. В настоящее время в ряде стран (США)- эмблема медицины. Используется и как эмблема налоговой инспекции, таможни, торговли.



В средние века появляется символ *свеча (факел)*, который обвивает змея. Впервые у врача, ученого У. Гарвей (1578-1657).

Свеча означает:

- свет во тьме;
- светя другим- сгораю сам;
- трансформацию обряда сожжения трупов;
- тело Христа.



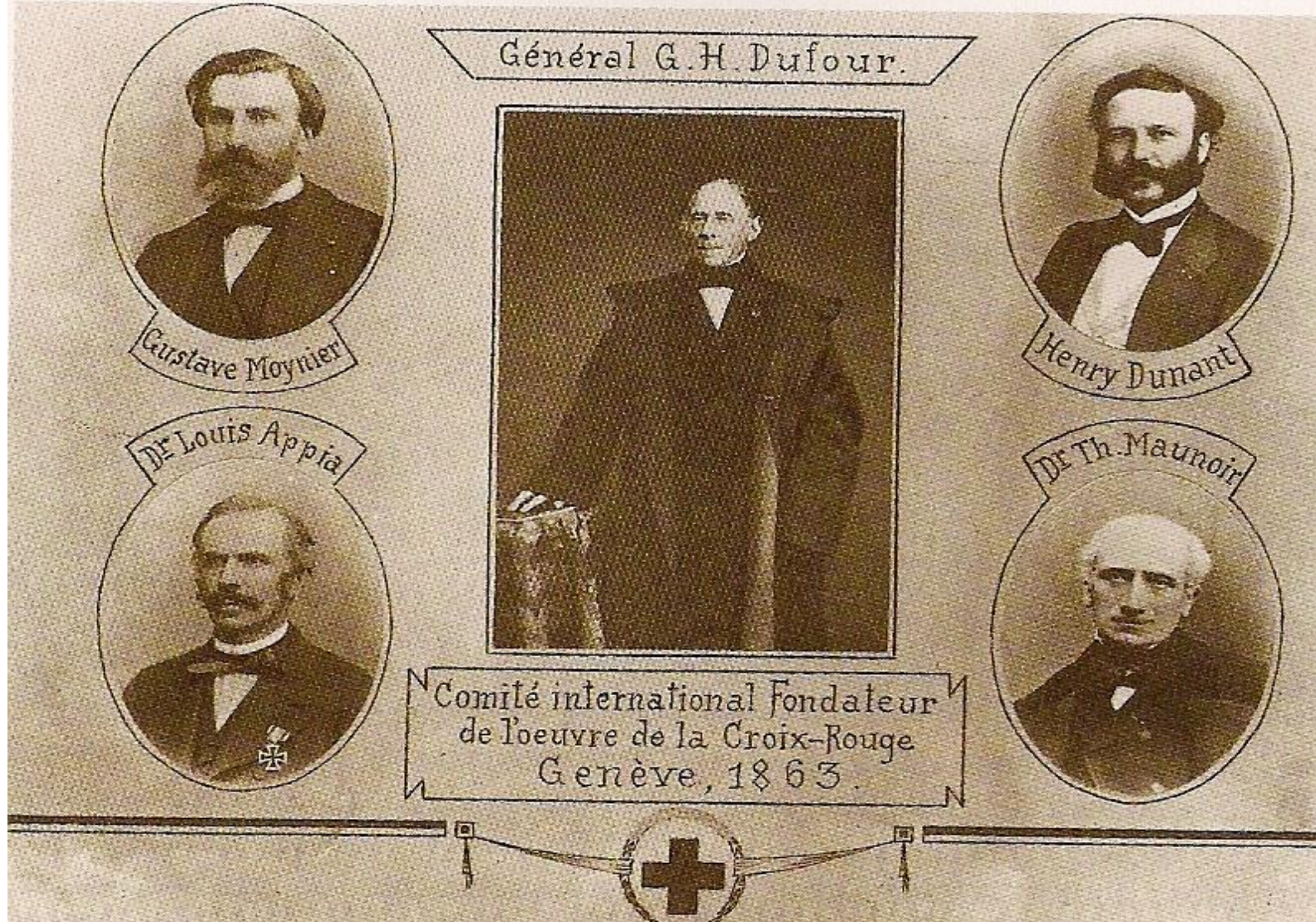




В 18 в. во Франции возникает символ - *зеркало*, которое обвивает змея. Зеркало-символ чистоты и осторожности. Это эмблема истории медицины.

В 1864 г. организовано
Международное общество Красного Креста,
по инициативе швейцарского банкира, мецената
– **АНРИ ДЮНАНА (1828-1910)**.

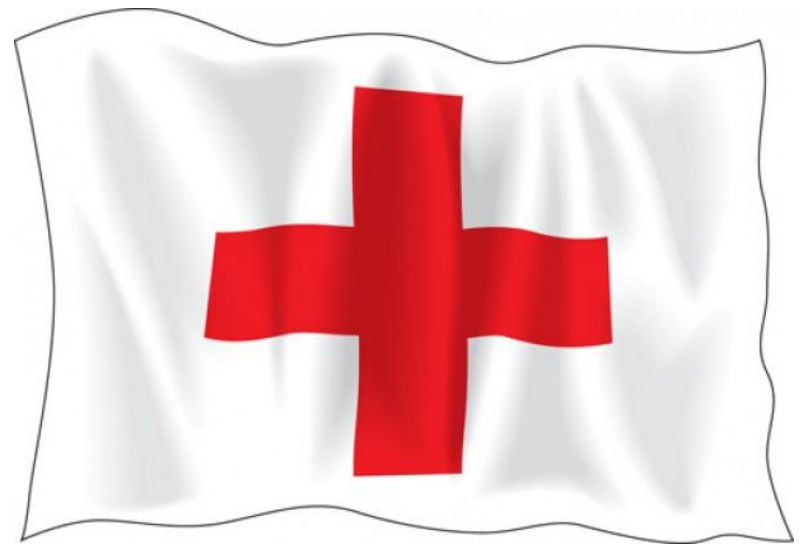
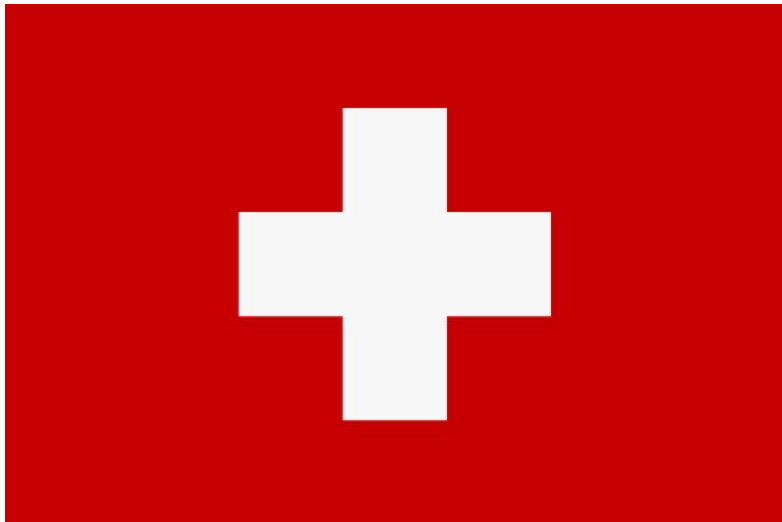




Первый состав Международного комитета
Красного Креста

Эмблема- Красный Крест (зеркальное отражение швейцарского флага). Стороны креста символизируют 4 качества:

- *благоразумие,*
- *справедливость,*
- *умеренность,*
- *мужество.*



**Частные эмблемы медицины – это эмблемы отдельных медицинских дисциплин и проблем.
Эмблема гериатрии – дерево платан.**



Эмблема травматологии – изображение изогнутого дерева, привязанного к колышкам.



Эмблема борьбы с лепрой– мальтийский крест.



Мальтийский крест

Эмблема борьбы с туберкулезом – ромашка.
(1909г. – Всероссийская лига борьбы с туберкулезом.
Акции продажи ромашек - дни белого цветка).



**Эмблема педиатрии- изображение пеленованного
флорентийского мальчика.**



Медицинские праздники:

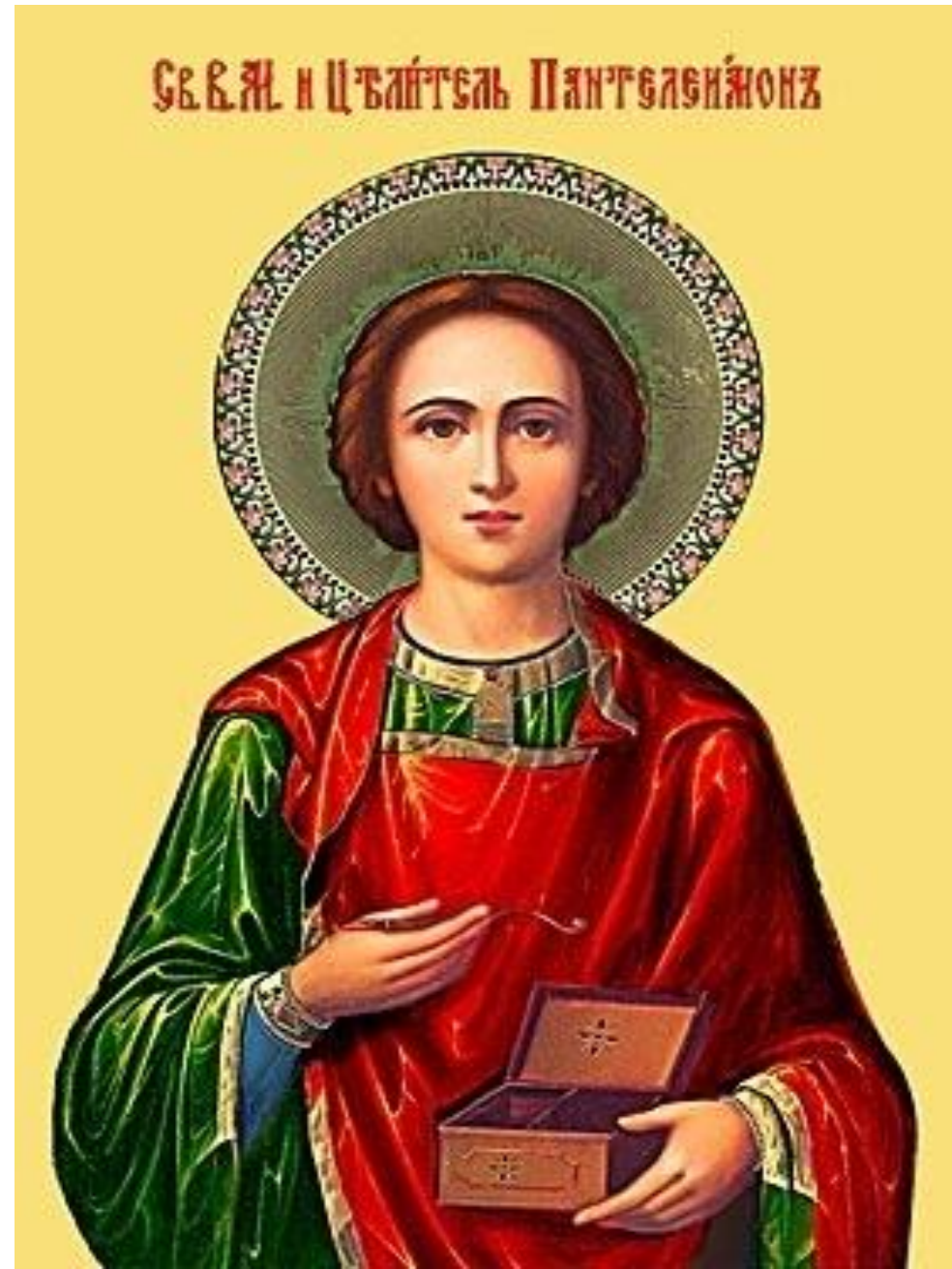
- **Международные(светские, религиозные);**
- **Государственные;**
- **В медицинских коллективах.**

Международные праздники

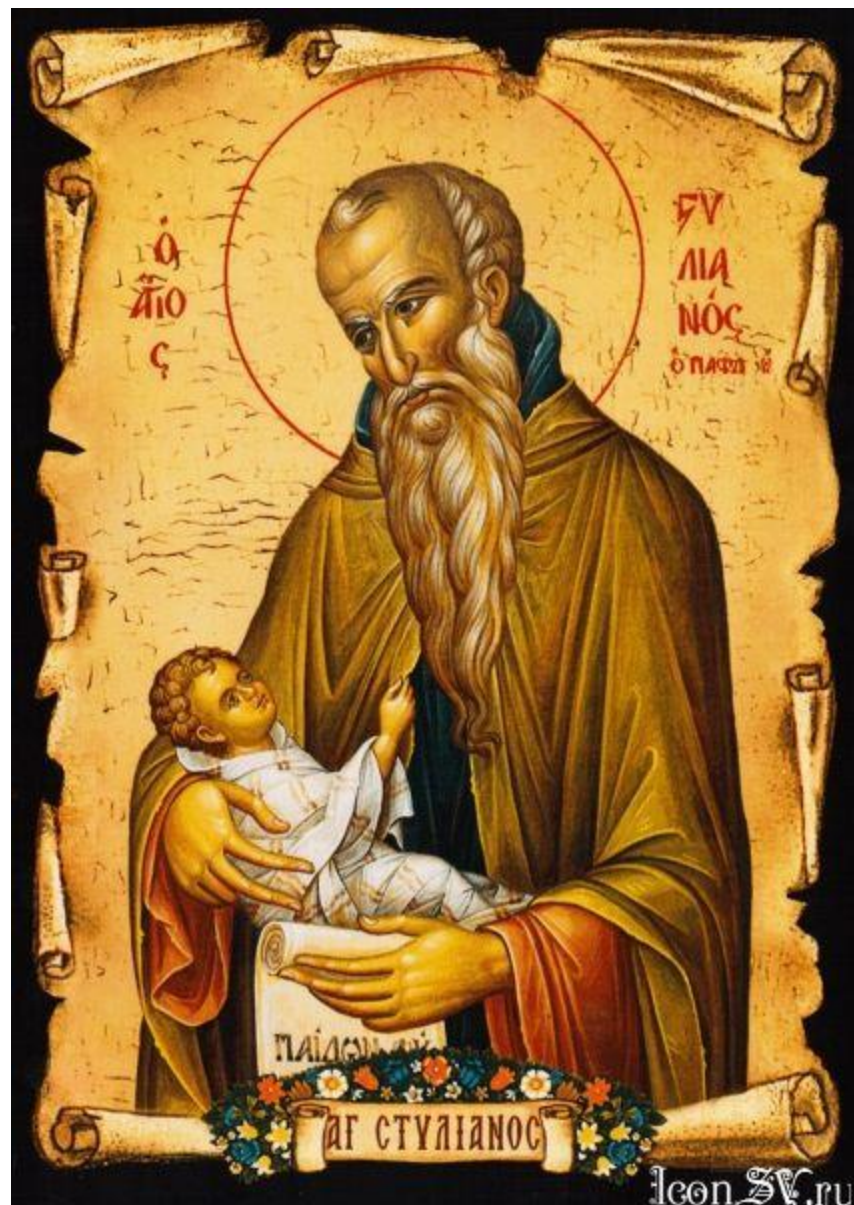
- Всемирный день борьбы с наркотиками – 1 марта;
- Всемирный день борьбы с туберкулезом – 24 марта;
- Всемирный день здоровья – 7 апреля;
- Всемирный день семьи – 15 мая;
- Всемирный день без табака – 31 мая;
- Международный день защиты детей – 1 июня;
- Всемирный день пожилых людей – 1 октября;
- День психического здоровья – 10 октября;
- Всемирный день профилактики сахарного диабета – 14 октября;
- Всемирный день борьбы со СПИДом – 1 декабря;
- Международный день инвалидов – 3 декабря.

Религиозные праздники

День Св. Пантелеймона,
9 августа (покровитель
врачевателей и больных)



День памяти Св.Стилиана
Пафлагонского
26 ноября (покровитель
педиатрии)



День Св. Косьмы и
Демьяна, 14 ноября
(покровители
фармацевтов и
врачевателей)



День Св. Апполинарии,
9 февраля-
(покровительницы
стоматологии)



День медицинского работника утвержден в 1966г. (каждое третье воскресенье июня).



Спасибо за внимание!