



Китайская медицина



Китайская медицина.

Китайская медицина зиждется на основах, принципиально отличающихся от основ западной медицины. Они - плод долгой тысячелетней практики. Изучение китайской медицины состоит, прежде всего, в изучении ее основ. К этому приводится клиническая часть с целью сбора знаний. Отказываясь от изучения анатомии, что равно изучению Запада, китайская медицина содержит в себе следующие области: физиология, патогенез, патология, диагностика, терапия, фармакодинамика, фармакотерапия.



Китайская медицина.

Общность этого учения покоится на основных принципах "Инь - Ян" и " 5 элементах". Эти принципы решают все проблемы, касаются ли они неба (космической энергии, климата), земли (материи) или существа (особенности человека). Это составные части китайской медицины. Китайская медицина считает, что существующее в природе образуется из Инь и Ян. Эти противоположные, но дополняющие друг друга силы реагируют друг с другом в постоянном движении. Инь - Ян - источник происхождения, создания и превращения всех веществ и существ Вселенной.



Китайский символ.

В медицине деятельность органов, как и развитие и исчезновение болезни, является признаком превращения Инь - Ян с основными чертами противоположности и дополнения.

Китайский символ ТАО:





«Инь и Ян»

- Символы философского принципа взаимодействия и борьбы противоположностей - "Ян - Инь" (светлое - темное).
- Полное равновесие в организме "Ян - Инь" свидетельствует об идеальном состоянии здоровья человека.



«Инь и Ян»

Инь и Ян являются двумя противоположностями, которые присутствуют во всех существах, веществах, феноменах природы. Можно сказать, что они повсюду одинаковые и что между понятиями Инь и Ян существует определенная аналогия. Небо - Ян, земля - Инь; день - Ян, ночь - Инь; мужчина - Ян, женщина - Инь. Эти примеры показывают, что каждое существо Вселенной соответственно может образовать свой характерный признак Инь - Ян.



Пять элементов.

Так, дереву соответствует весна, мышцы, печень, запад, зеленый, курица, пшеница, планета Юпитер, число 8... (Ней Кинг). Одним из характерных признаков пяти элементов является их способность производить, создавать: дерево создает огонь, огонь производит землю, земля создает металл, металл создает воду. Это значит, что каждый элемент имеет две различные стороны: производство и возникновение производства, как "мать" и "сын"



Пять элементов.

Вторым характерным свойством пяти элементов является разрушение: дерево разрушает землю; земля разрушает воду; вода разрушает огонь; огонь разрушает металл, металл разрушает дерево. Но главное правило превращение природы "имеет производство как следствие разрушение и наоборот".



Соответствие пяти элементов.

| Элементы | Дерево | Огонь | Земля | Металл | Вода |
|---------------|-------------------|-----------------|--------------|------------------|-----------------|
| Вкус | Кислый | Острый | Сладкий | Горький | Соленый |
| Цвет | Зеленый | Красный | Желтый | Белый | Черный |
| Энергия | Ветер | Тепло | Влажность | Сухость | Холод |
| Развитие | Рождение | Рост | Превращение | Уменьшение | Застой (смерть) |
| Времена года | Весна | Лето | Позднее лето | Осень | Зима |
| Органы | Печень | Сердце | Селезенка | Легкие | Почки |
| Полые органы | Желудочный пузырь | Тонкий кишечник | Желудок | Толстый кишечник | Мочевой пузырь |
| Органы чувств | Глаза | Язык | Рот | Нос | Уши |
| Части тела | Мышцы | Сосуды | Подкожа | Кожа и волосы | Кости |
| Чувства | Гнев | Радость | Забота | Тревога | Страх |



Активность части тела.

Активность каждой части тела состоит в отношениях с совокупностью всей деятельности организма и наоборот.

"Когда наблюдают за энергией только одного единственного органа, это значит, что имеется возможность наблюдать нормальное и ненормальное энергетическое развитие и изменение общности тела"

(Трунг и Хок). Главные и вторичные меридианы - неотъемлемая составляющая часть медицины, вообще, но особенно для акупунктуры и массажа, так как органы, полые органы, конечности... связаны между собой меридианами. Без этих знаний нельзя было понять отношение различных частей тела друг к другу и патологическое развитие.



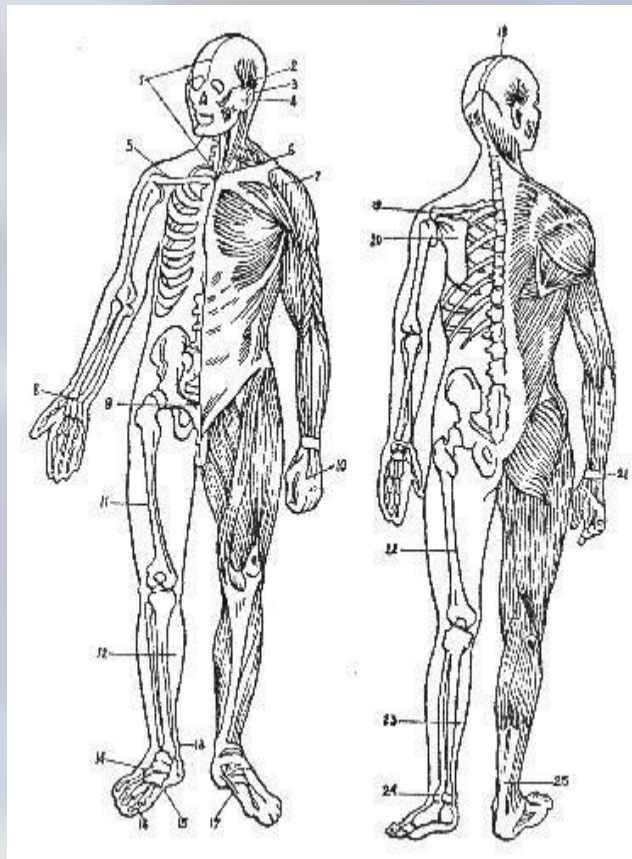
Массаж.

Массаж - это один из древнейших методов безлекарственного лечения. Китайский точечный массаж существует уже около 5 000 лет. В эпоху "Весны", "Осени" и "Борьбы царств" (770 - 222г. до н. э.) появились первые книги, описывающие методы пальцевого массажа. В Древнем Китае существовали специальные лечебно - гимнастические школы, в которых широко применяется массаж.



Точечный массаж.

Точечный массаж, зародившийся в Древнем Китае имеет, много общего с классическим. Этот так называемый точечный массаж дает хороший эффект при многих заболеваниях. Лечит гипертонические болезни, ишемическую болезнь сердца, язвенную болезнь желудка, острые респираторные заболевания, расстройства сна, остеохондроз шейно - грудного отдела позвоночника, остеохондроз пояснично - крестцового отдела позвоночника, снятие утомления и обморок.





Китайская медицина.

Китайская медицина обращается сначала к основным принципам, потом к технике, так как правила - окончательные выводы из основных положений. Ней Кинг объясняет: "Если хотят лечить болезнь, нужно сначала узнать причину". Это предписание - одно из основных положений дальневосточной медицины.

Отсюда для постановки диагноза необходимо исследовать этиологию. Но самое важное состоит в том, чтобы подробности практики сопоставить с правилами и последовательно согласовать. Во времена Ней Кинга профилактика состояла в том: "заранее лечить, чтобы болезнь не прогрессировала".



Китайская профилактика.

Современная китайская профилактика состоит, прежде всего, в том, чтобы развить понятие Нея Кинга: "Человек состоит в отношениях с небом и землей". Это значит, что для профилактики важно решить проблемы: приспособление человека к естественным внешним процессам и духовная забота о человеке. Это приводит Нея Кинга к следующему выводу: "Если основная энергия человека сильная и уравновешенная, то патогенная энергия его не может атаковать".

