

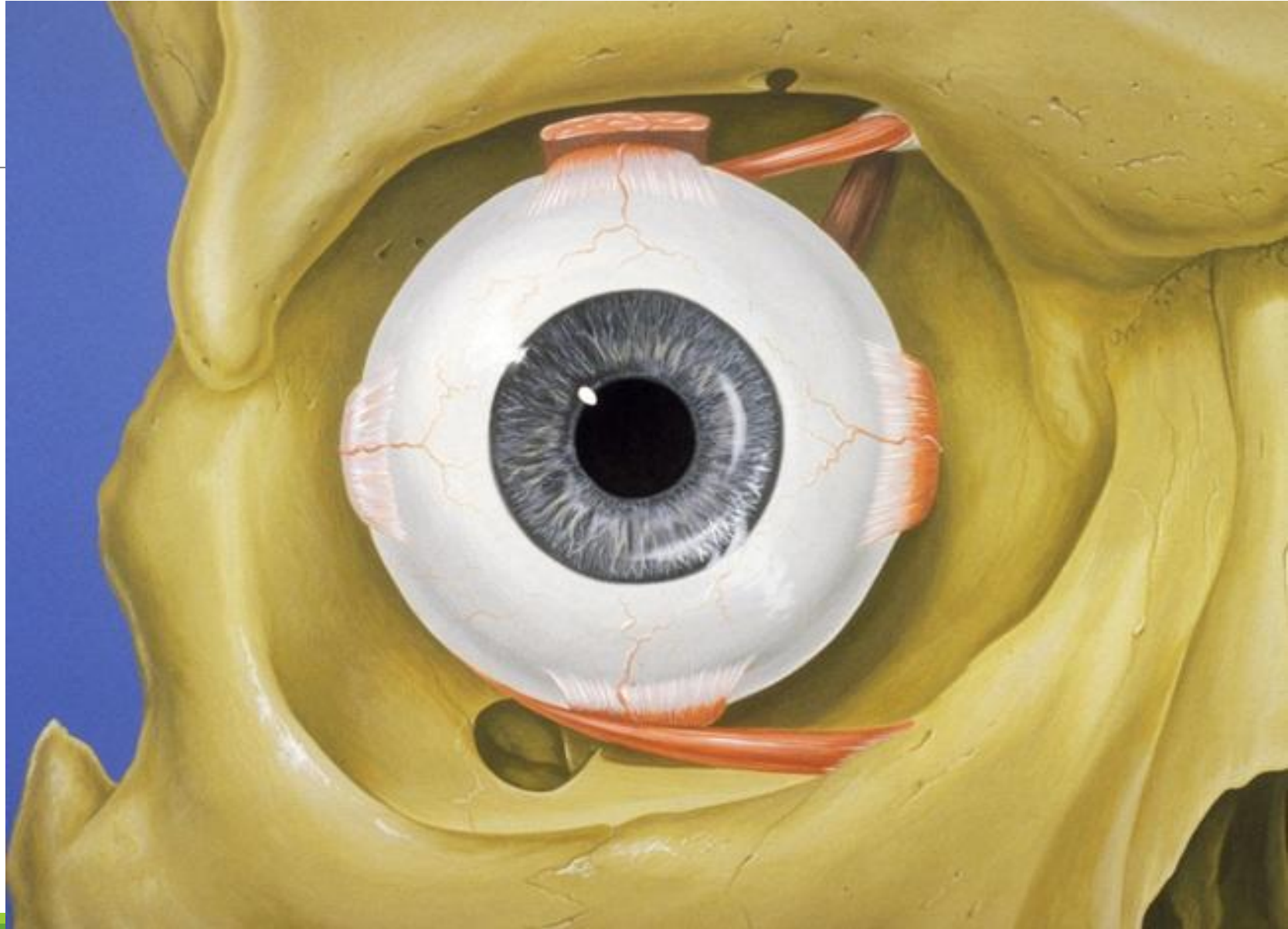
Учреждение образования
«Гомельский государственный медицинский университет»
Республика Беларусь, г. Гомель

Анатомия Орбиты

**ПОДГОТОВИЛ СТУДЕНТ ЛЕЧЕБНОГО ФАКУЛЬТЕТА 5 КУРСА
МАХДИ ЛАЙТ НАСЕР**

Глазница (orbita)

Глазница - парное симметричное углубление в лицевой части черепа, локализуемое по бокам от корня носа, содержащее глазное яблоко с его вспомогательным аппаратом.



Основные функции глазницы

- ❖ Обеспечение защиты мягких глазных тканей от неблагоприятных факторов внешней среды.
- ❖ Предотвращение распространения воспалительных процессов.

Содержимое глазницы

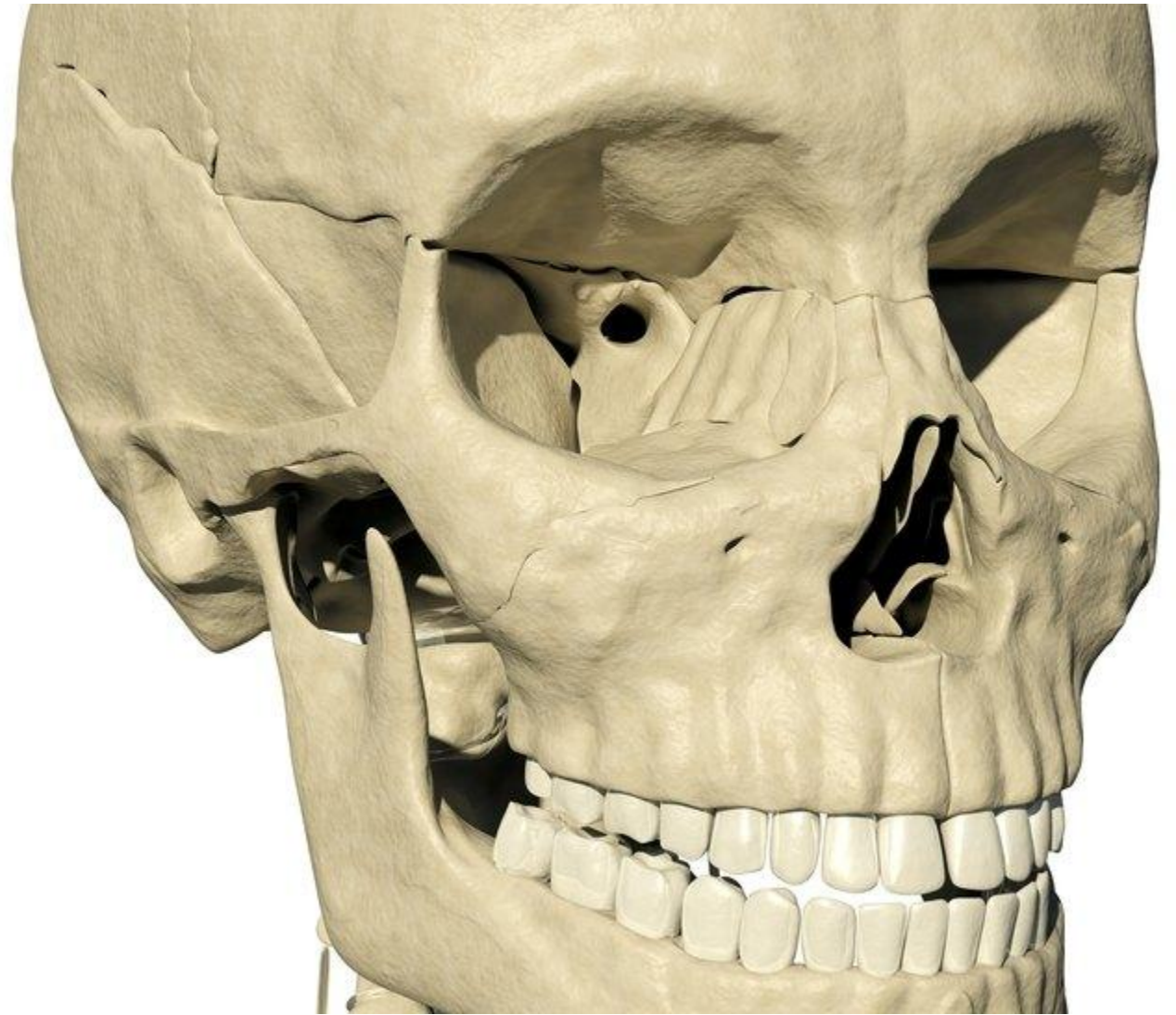
- ❖ Непосредственно глазное яблоко.
- ❖ Сосуды.
- ❖ Связки.
- ❖ Мышечные волокна.
- ❖ Нервные окончания.
- ❖ Жировую клетчатку.



Глазницы имеют форму четырехгранных пирамид, усеченные вершины которых обращены назад, к турецкому седлу в полости черепа, а широкие основания — кпереди, к его лицевой поверхности. Оси глазничных пирамид сходятся (конвергируют) кзади и расходятся (дивергируют) кпереди.

Средние размеры глазницы:

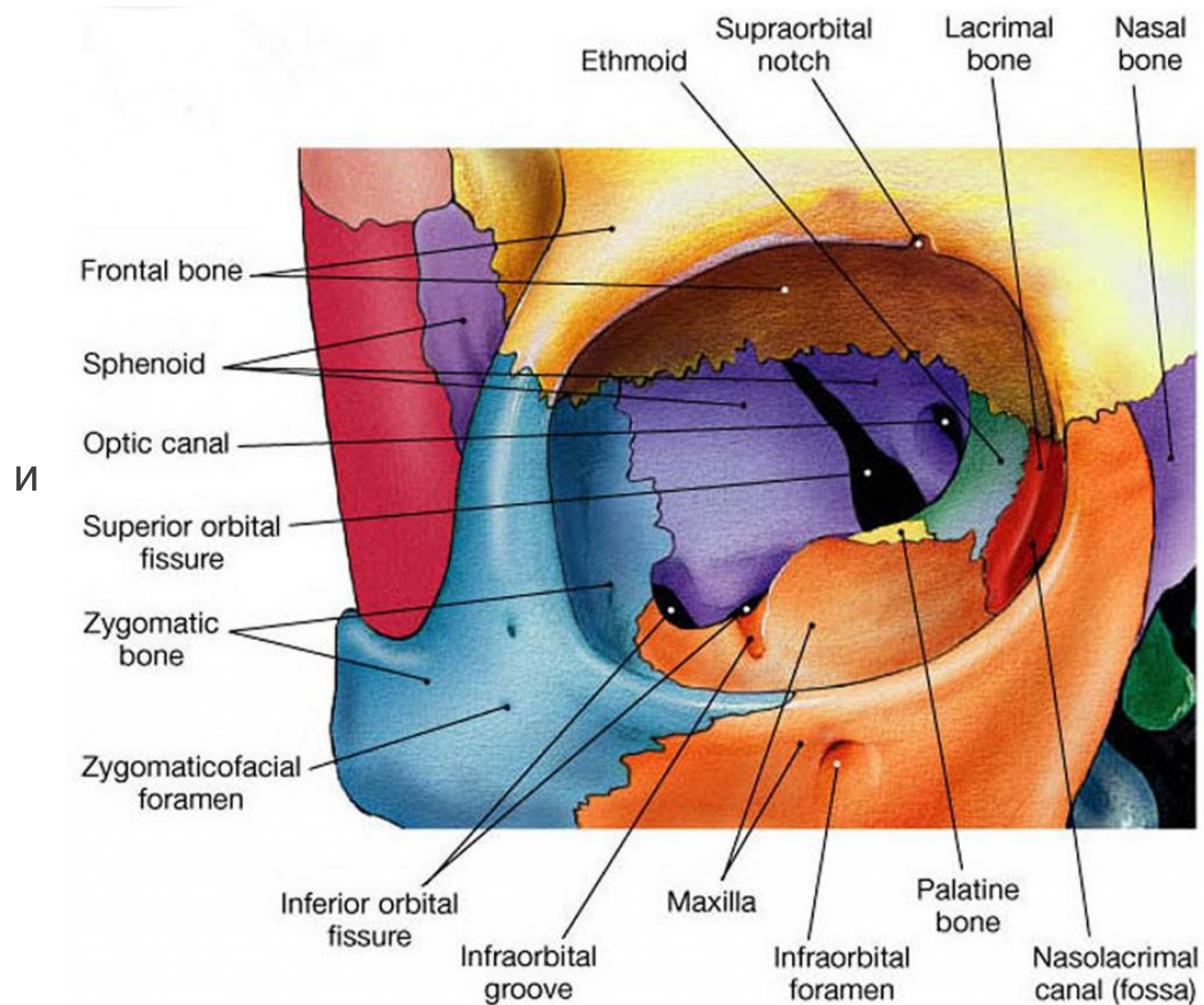
- ❖ глубина у взрослого человека колеблется от 4 до 5 см
- ❖ ширина у входа составляет около 4 см
- ❖ высота обычно не превышает 3,5—3,75 см.



Стенки глазницы

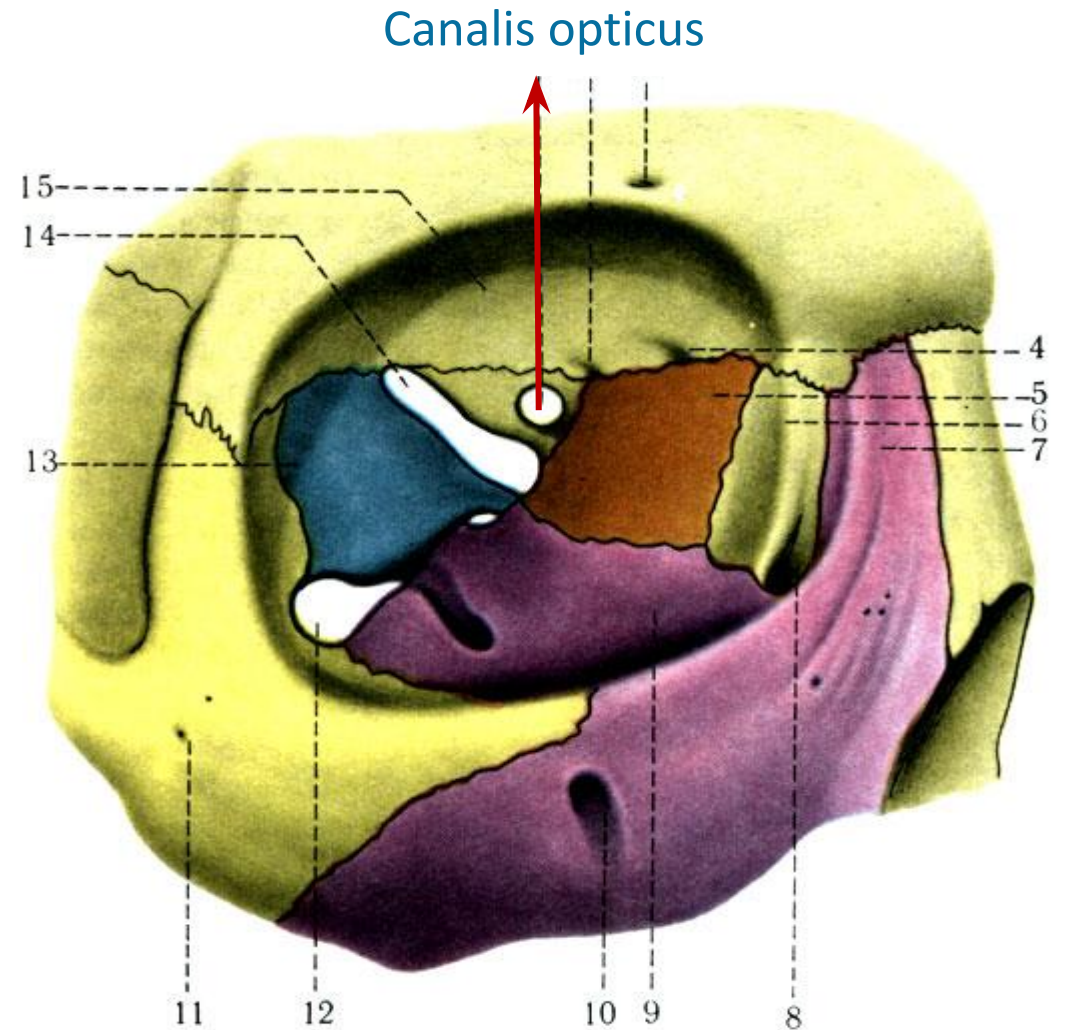
Нижняя стенка образована:

- ❖ скуловой костью
- ❖ верхней челюстью
- ❖ в задней части - глазничной поверхностью одноименного отростка небной кости
- ❖
- ❖



Сообщение с полостями черепа

В области вершины орбиты находится **зрительное отверстие** (начало зрительного канала, ведущего в полость черепа), через которое проходят **зрительный нерв** (лат. n. opticus) и **глазничная артерия** (лат. a. ophthalmica).



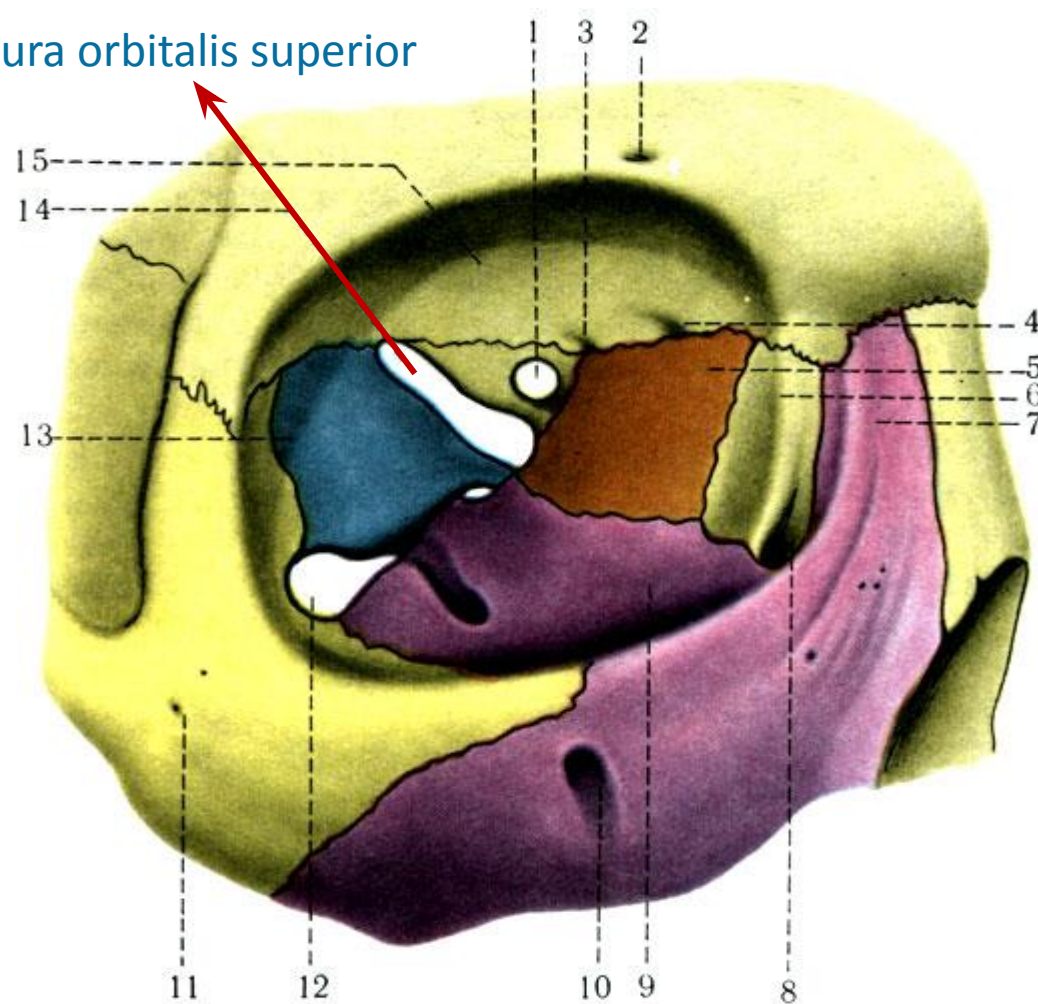
Верхняя глазничная щель

Ведёт в среднюю черепную ямку.

Через неё проходят:

- ❖ Глазодвигательный нерв (лат. n. oculomotorius)
- ❖ Отводящий нерв (лат. n. abducens)
- ❖ Блоковый нерв (лат. n. trochlearis)
- ❖ Первая ветвь тройничного нерва (лат. r. ophthalmicus n. trigemini).
- ❖ Верхняя глазничная вена, являющаяся основным венозным коллектором глазницы

Fissura orbitalis superior



Синдром верхней глазничной щели

Причины:

- ❖ Опухоли головного мозга, расположенные в области глазницы;
- ❖ Арахноидиты – воспалительные заболевания паутинной оболочки головного мозга;
- ❖ Менингиты в зоне верхней глазничной щели;
- ❖ Травматические повреждения орбиты



Клиника:

- ❖ Птоз.
- ❖ Офтальмоплегия
- ❖ Уменьшение тактильной чувствительности кожи век и роговицы.
- ❖ Мидриаз.
- ❖ Расширение вен сетчатки.
- ❖ Вялотекущее воспаление роговицы, которое развивается при поражении тройничного нерва – нейропаралитический кератит.
- ❖ Экзофтальм.

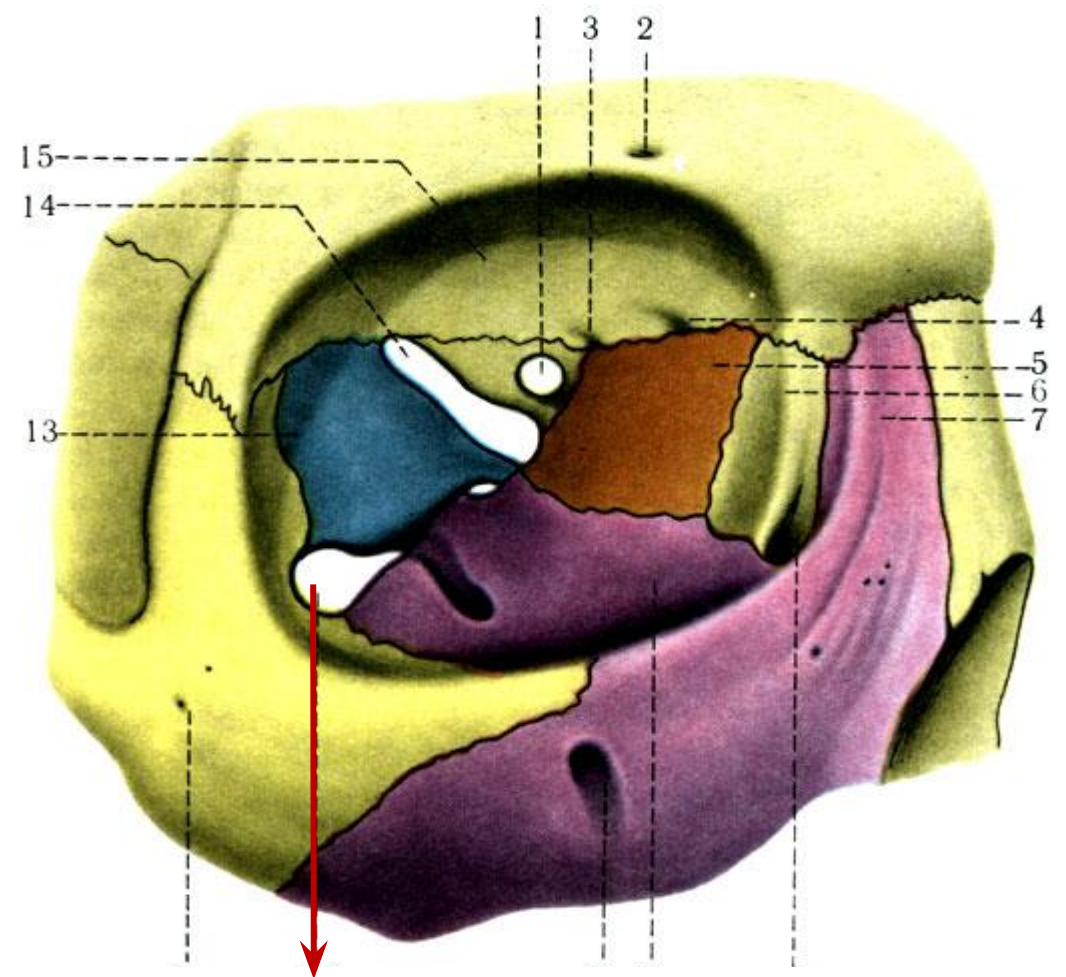
Нижняя глазничная щель

Находится между латеральной и нижней стенками орбиты и ведёт в крыловидно-нёбную и подвисочную ямки.

Через неё из орбиты **выходит** одна из двух ветвей нижней глазничной вены (вторая впадает в верхнюю глазничную вену), анастомозирующая с крыловидным венозным сплетением,

а также **входят**:

- ❖ Нижнеглазничные нерв и артерия
- ❖ Скуловой нерв
- ❖ Глазничные ветви крылонёбного узла



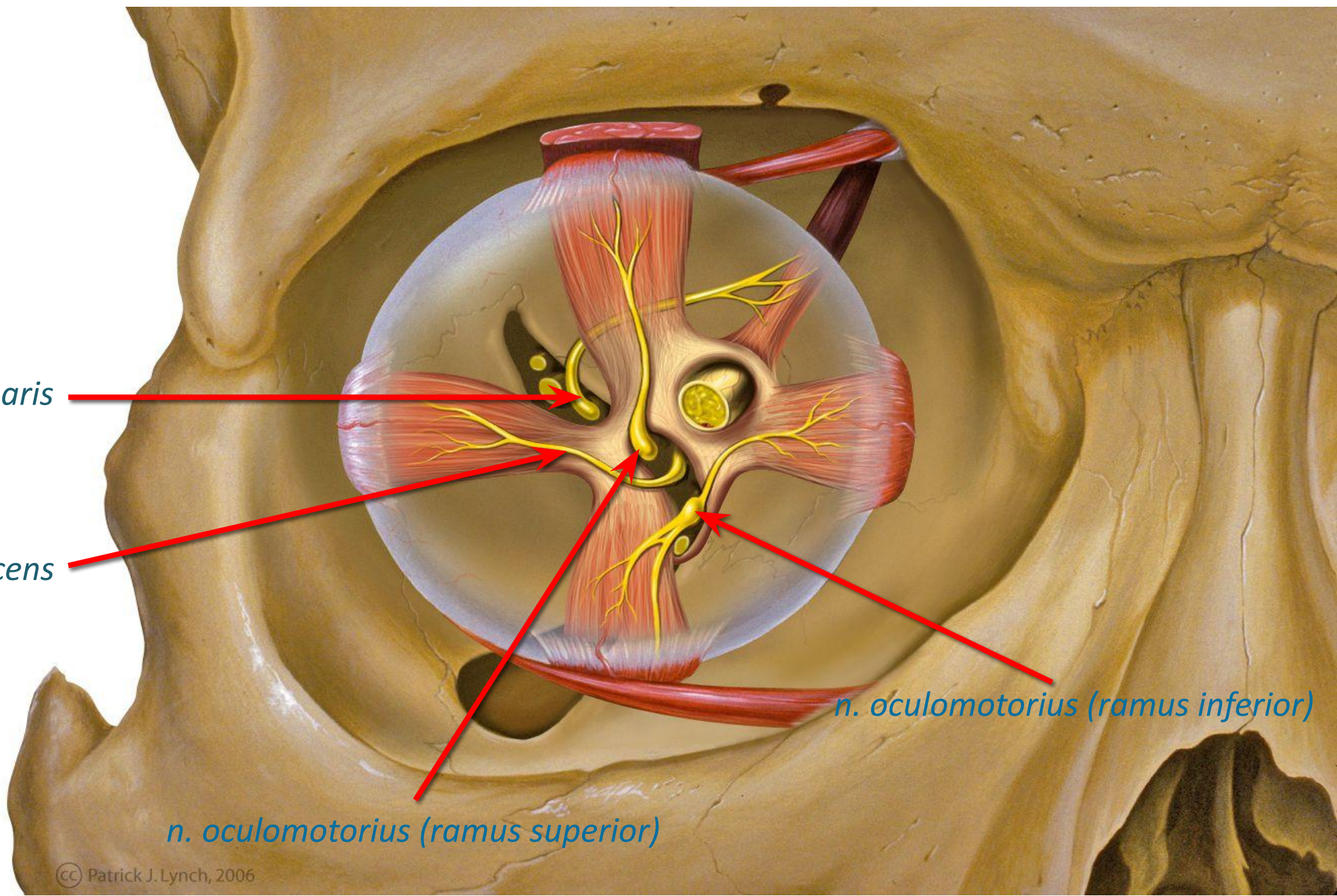
Fissura orbitalis inferior

n. trochlearis

n. abducens

n. oculomotorius (ramus inferior)

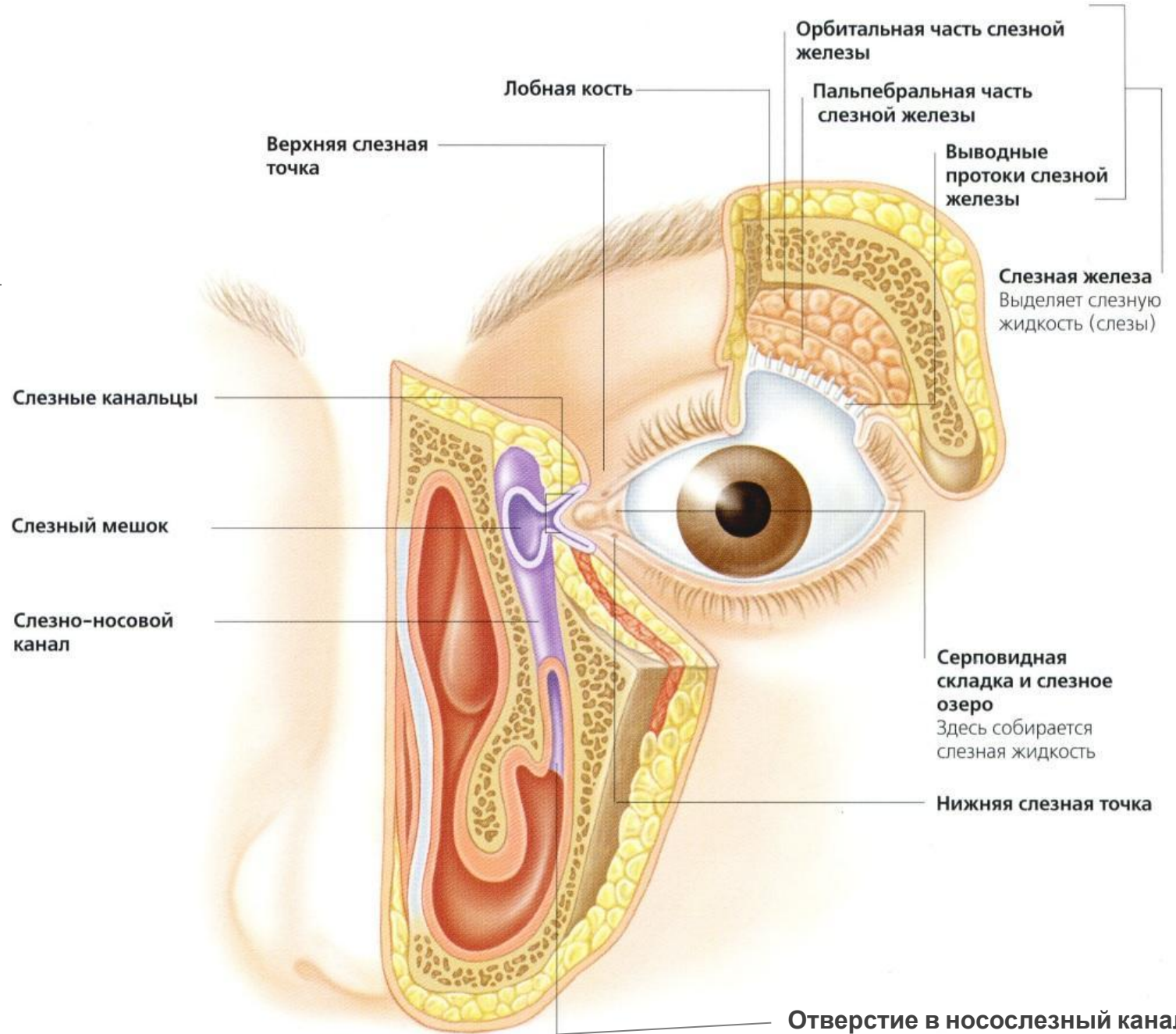
n. oculomotorius (ramus superior)



Слезная железа

Слезная железа располагается в слезной ямке в верхнелатеральной части глазницы.

Медиальные части век, лишенные ресниц, ограничивают слезное озеро (лат. lacus lacrimalis). Начинающиеся в этом месте слезные канальцы впадают в слезный мешок (лат. saccus lacrimalis). Содержимое слезного мешка отводится носослезным протоком (лат. ductus nasolacrimalis) в НИЖНИЙ НОСОВОЙ ХОД.



**Спасибо за
внимание!**



Список литературы

- Каган И. И., Канюков В. Н. Клиническая анатомия органа зрения. - СПб., 1999.
- Вит, В. В. Строение зрительной системы человека - Одесса: Астропринт, 2003.
- Самаль И.Н., Анатомия, физиология и патология органа зрения. - Учебное пособие – Псков, 2004.
- Неттер Ф. Атлас анатомии человека / Под ред. Н.О. Бартоша, Л.Л. Колесникова. - М.: ГЭОТАРМедиа, 2003.