

Тамбовский Государственный  
Университет имен Г. Р. Державина

Медицинский институт

# Кожа и патологии

---



Доклад подготовила  
студентка 1 курса  
102 группы  
Лужнова Алёна Игорьевна

# Толщина и вес кожи

У человека площадь поверхность кожи равна 1,5 – 2 м<sup>2</sup> (в зависимости от роста, пола, возраста).

Вес кожи с гиподермой составляет – 16-17%, в зависимости от толщины подкожной жировой клетчатки, которая на животе и ягодицах может быть до 10 см и больше.

Толщина дермы варьирует от 0,5 до 5 мм. Наибольшая ее толщина на спине, разгибательной поверхности бедер и плеч.

Особенно сильно колеблется толщина эпидермиса – от 35мкм до 1,5мм на подошвах и ладонях.

# Функции КОЖИ

защитная

дыхательная

абсорбционная

выделительная

пигментообразующая





# Патологии кожи

## ? Кровоизлияние

скопление крови в  
коже вследствие  
разрыва или  
повышения



# Отек кожи

Вызывается интоксикацией, нарушением трофики, лимфо- и кровообращения и т.д.

Кожа напряжена, блестяща, белесовата, тестообразной консистенции, при надавливании на нее пальцем остается углубление, объем ее увеличен.



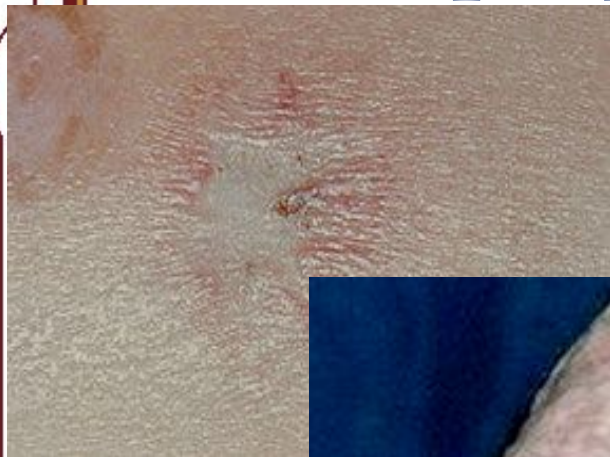


# Патологии Гипертрофия

Атрофия



Я



# Состояние кожи связано с состоянием всего организма

Нарушение функции щитовидной железы вызывает миксодему кожи, повышенную потливость, зуд, крапивницу, экзему и т.д.

Заболевание надпочечников – усиление пигментации

Псориаз может свидетельствовать о нарушении в работе сердца

# Диагностика по цвету лица

При развитии у человека анемии его цвет лица становится бледным, с голубыми прожилками вен в области висков и лба.

При болезнях сердца и сердечной недостаточности могут быть сероватый или цианотичный (синюшный) оттенок лица

При болезнях печени кожа и склеры приобретают желтоватый оттенок, зависящий от типа поражений печени – желтизна может быть охряной, лимонной или с оливковым оттенком.

При туберкулезе появляется восковой оттенок кожи лица с неестественным ярким румянцем.

Красноватое лицо с переходом красноты на область шеи говорит о склонности к повышению давления



# Шея и декольте

Появление прыщей в области декольте наводит на мысль о проверке кишечника и его очистке, посещении гинеколога для проверки репродуктивной системы.

Резкое появление пигментных пятен требует проверки надпочечников и уровня гормона кортизола.

О возможном наличии паразитов в кишечнике и проблемах с желчным пузырем может свидетельствовать «симптом грязной шеи» – коричневатая пигментация в области шейных складок.



# Рот и язык

Трещины в углах рта говорят о хроническом дефиците витаминов группы В и витаминов А и Е, интоксикации.

Бледные губы с ярко-красной каймой обычно бывают при анемии или хронических воспалениях организма.

Синюшные губы встречаются у людей с астмой и хроническими болезнями легких.

Обложенный белым налетом язык говорит о проблемах с пищеварением, болезнях желудка и толстой кишки

# Внешний вид лица

Резкое изменение формы лица может говорить об аллергическом отеке.

При отечности в области глаз, особенно к вечеру, необходимо обследовать почки и сердце – это могут быть застойные и мочевые отеки.

Многочисленные прыщики, неровность цвета лица указывают на гормональные нарушения в половых гормонах или гормонах щитовидной железы.





# Опухоли кожи



# Классификация

1) эпителиальные опухоли:

а) из эпидермиса,

б) из придатков кожи и их эмбриональных зачатков,

в) комбинированные эпителиальные опухоли;

2) соединительнотканнные опухоли;

3) сосудистые опухоли;

4) мышечные опухоли;

5) опухоли подкожной клетчатки;

6) опухоли нервов кожи;

7) пигментные опухоли;

8) метастатические опухоли.



# Эпителиальные опухоли



Папиллома - это доброкачественное новообразование, вызванное папилломавирусом человека.

Чаще всего вирус папилломы человека поражает людей с ослабленной иммунной системой.

Папиллома представляет собой свисающую и похожую на бородавку выпуклость на «ножке», реже — на широком основании величиной до 1-2 см.



# Кожный рог

? **Кожный рог**- это эпителиальное новообразование, состоящее из клеток шиповатого слоя кожи. Внешне это образование напоминает рог животного, поэтому заболевание и получило такое название.



# Базалиома



? Базалиома – клинически характеризуется резко очерченными эрозивными, почти не возвышающимися над уровнем кожи экземоподобными очагами, довольно часто первично множественными.



# Плоскоклеточный рак

- ? Может возникать на любых участках кожи. Плоскоклеточный рак склонен к образованию метастаз. В 6% случаев метастазы могут поражать ближайшие лимфатические узлы. Также в редких случаях при плоскоклеточном раке поражаются легкие и кости.





# Стадии рака кожи

1 стадия – опухоль или язва не более 2 см в диаметре, ограниченная собственно дермой, без метастазов;

2 стадия- опухоль или язва более 2 см в диаметре, прорастающая всю толщу К., без распространения на подлежащие ткани, в ближайших регионарных лимф узлах может быть один подвижной метастаз;

3 стадия: значительных размеров ограничено подвижная опухоль, проросшая всю толщу кожи и подлежащие ткани, но не перешедшая на кость или хрящ, без определяемых метастазов;

4 стадия: а) опухоль или язва, широко распространившаяся по коже, проросшая подлежащие мягкие ткани, хрящ и кость; б) опухоль меньших размеров при наличии неподвижных регионарных или отдаленных метастазов.

# Соединительнотканнные опухоли



**Фиброма** - это доброкачественное новообразование, которое развивается из зрелых элементов соединительной ткани. Она имеет вид возвышающейся над кожей опухоли телесного или бледно-розового цвета.

# Саркома

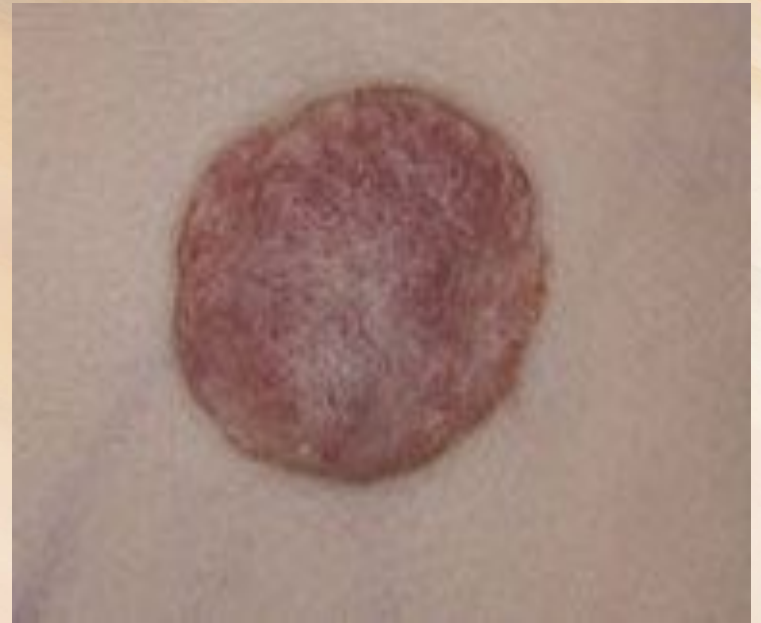
? В большинстве случаев это солитарные узлы плотной консистенции, кожа над ними не изменена; по мере роста опухоли цвет кожи изменяется до синюшно-красного, узел быстро увеличивается, иногда развивается изъязвление. Наблюдаются отдаленные метастазы, чаще в легкие.





# Сосудистые опухоли

**Гемангиома** - доброкачественная опухоль, развивающаяся из кровеносных сосудов на основе врожденного порока развития сосудов, выявляется обычно с рождения ребенка.



# Гемангиоперицитомы

? Опухоль, образованная множеством капилляров, окруженных веретенообразными и круглыми клетками пероцитами. имеет форму округлого хорошо очерченного узла, в большинстве случаев до 5-15 см в максимальном диаметре, на разрезе ткань опухоли желтоватого цвета, губчатого строения, может содержать участки кровоизлияний и некрозов.

## ? Лейомиома:

характерной чертой лейомиомы кожи является появление или усиление болезненности под влиянием механического раздражения (трение одеждой, почесывание, давление или прикосновение) и охлаждения, а также спонтанные приступы жестоких невыносимых болей длительностью в несколько минут, нередко сопровождающихся расширением зрачков, снижением артериального

# Мышечные опухоли

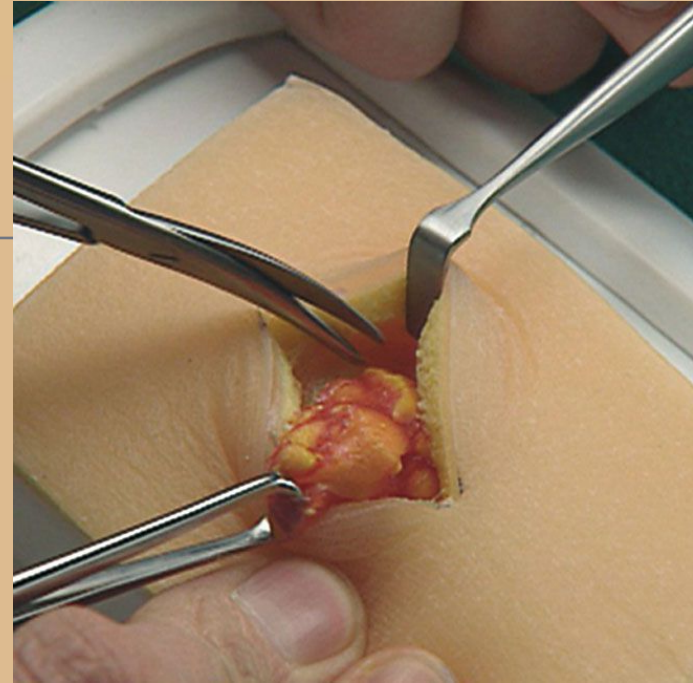




# Опухоли подкожной

## клетчатки.

**Липома** проявляется чаще солитарным подкожным узлом мягкоэластической или умеренно плотной консистенции, сравнительно подвижным, кожа над ним не изменена или слегка



Узел медленно увеличивается, достигая иногда значительных размеров – до 10 см и больше.







# Гибернома

---

Локализуется в тех местах, где находится бурый жир: в подкожной клетчатке шеи, подмышечной, межлопаточной областях, забрюшинном пространстве, средостении.



# Пигментные опухоли

## Меланома–

злокачественная опухоль, может быть первичной, развивающейся на предварительно неизменной коже, но значительно чаще меланома бывает вторичной, развивающейся на месте

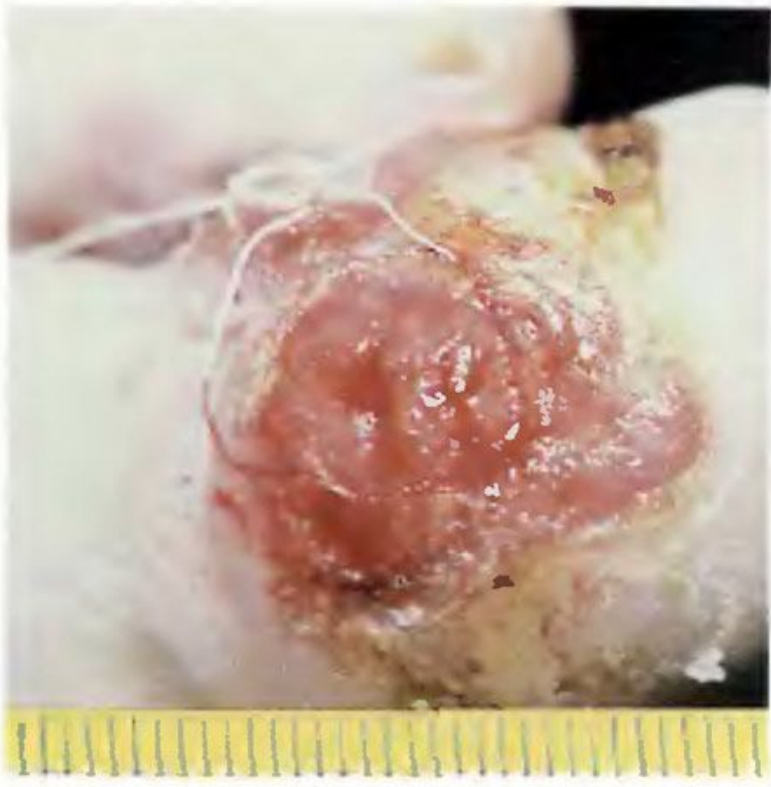


Одним из факторов развития может быть травма невуса в т.ч. случайный хирургический разрез и удаление невуса электрокоагуляцией.





# Меланома



Подногтевая беспигментная меланома 1-го пальца стопы, возникшая через 6 мес. после механической травмы ногтевого ложа пальца. Наблюдаются полное отторжение ногтевой пластинки, изъязвление эпидермиса над опухолью и кровоточивость с ее поверхности.



# Метастатические опухоли кожи

Это метастазы злокачественных опухолей другой локализации.

В кожу может метастазировать раковая опухоль различных внутренних органов.

Метастазы (единичные или множественные) могут локализоваться на всех участках кожного покрова, но чаще поражается кожа груди.



# Литература



- 
- ? <http://doktorland.ru/>
  - ? <http://bigmeden.ru/>
  - ? <http://dermline.ru/nav/main/gemangioma.htm>



СПАСИБО  
ЗА  
ВНИМАНИЕ

