

ЛОГОПЕДИЧЕСКИЙ МАССАЖ.

Составила: учитель-логопед Шубарова И.А.

pptcloud.ru

Логопедический массаж –

активный метод механического воздействия, который изменяет состояние мышц, нервов, кровеносных сосудов и тканей периферического речевого аппарата.

Логопедический массаж представляет собой одну из логопедических техник, способствующих нормализации произносительной стороны речи и эмоционального состояния лиц, страдающих речевыми нарушениями.



МЕСТО МАССАЖА В КОМПЛЕКСНОЙ СИСТЕМЕ КОРРЕКЦИОННО-ПЕДАГОГИЧЕСКОГО ВОЗДЕЙСТВИЯ.

- Логопедический массаж – часть комплексной психолого-педагогической работы, направленной на коррекцию речевых расстройств.**
- Он может проводиться на всех этапах коррекционного воздействия, но особенно значимо его использование на начальных этапах работы.**
- Нередко массаж является необходимым условием эффективности логопедического воздействия.**



ФИЗИОЛОГИЧЕСКОЕ ДЕЙСТВИЕ МАССАЖА.

- Массаж оказывает благоприятное физиологическое воздействие на организм.**
- При массаже воздействие оказывается не только на структурные слои кожи, её сосуды и железистый аппарат, но и на ЦНС.**
- Существенно изменяется под влиянием массажа состояние мышечной системы.**
Дифференцированное применение различных приёмов массажа позволяет понизить тонус при спастичности мышц и, напротив, повысить его при вялых парезах артикуляционной мускулатуры.



Основные цели логопедического массажа:

- нормализация мышечного тонуса общей, мимической и артикуляционной мускулатуры;
- уменьшение проявления парезов и параличей мышц артикуляционного аппарата;
- снижение патологических двигательных проявлений мышц речевого аппарата (синкинезии, гиперкинезы, судороги и т. п.);
- стимуляция проприоцептивных ощущений;
- увеличение объёма и амплитуды артикуляционных движений;
- активизация тех групп мышц периферического речевого аппарата, у которых имелась недостаточная сократительная активность;
- формирование произвольных, координированных движений органов артикуляции.

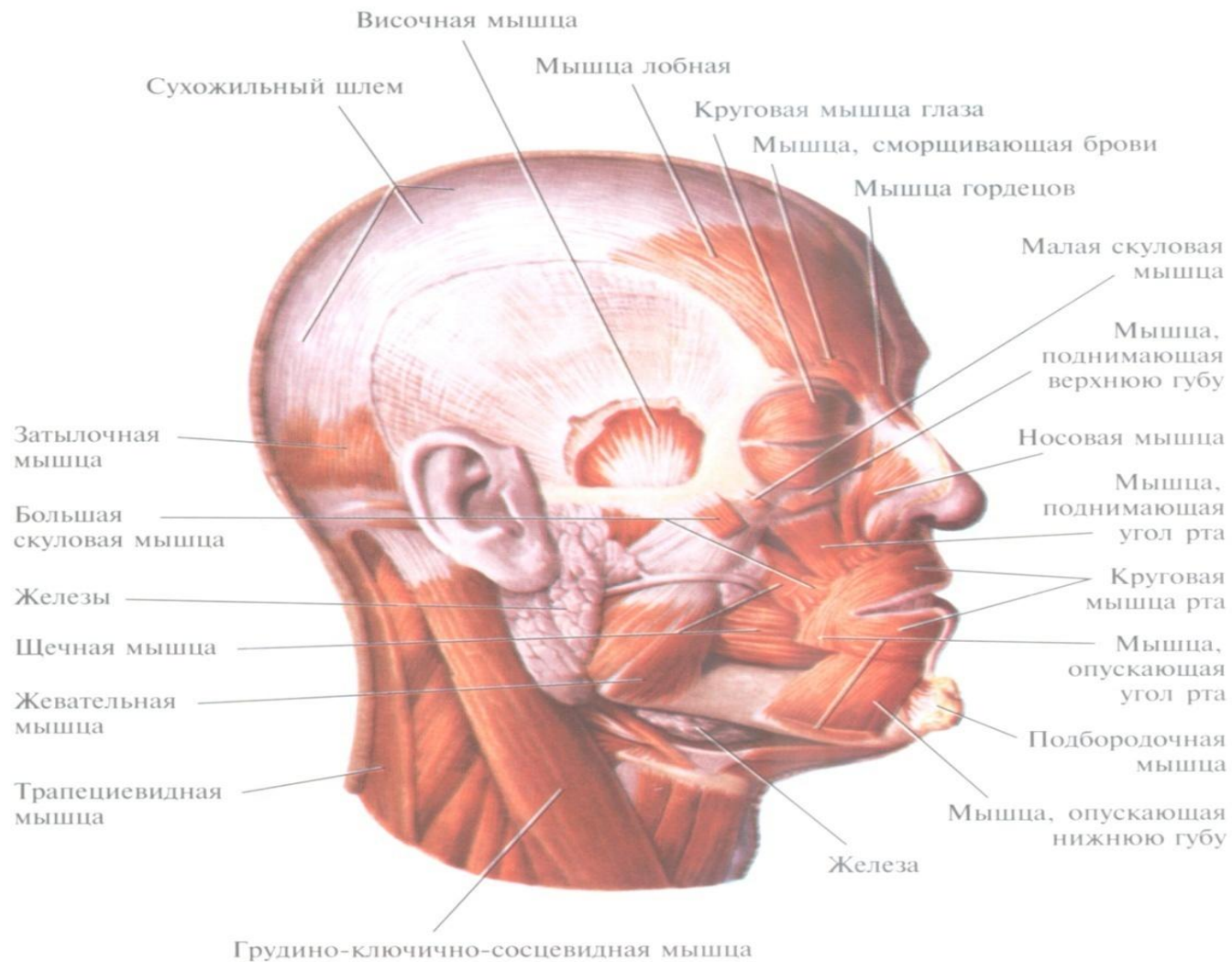


КРАТКИЕ АНАТОМО-ФИЗИОЛОГИЧЕСКИЕ СВЕДЕНИЯ.

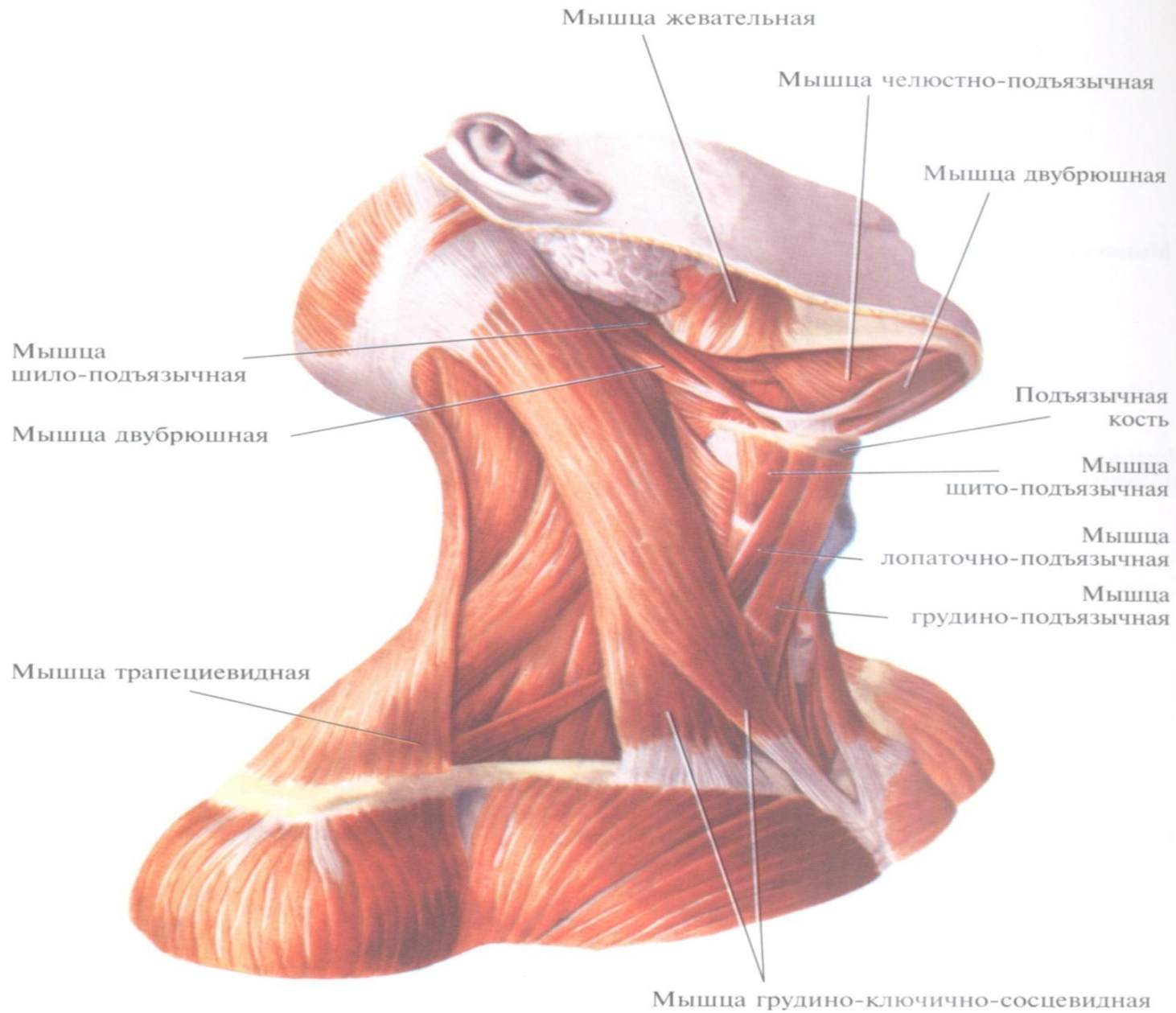
- **Логопедический массаж выполняется в основном в области мышц головы, шеи, а также плечевого пояса.**
- **Особое внимание в процессе логопедического массажа уделяется мышцам **периферического речевого** аппарата, к которым относятся мышцы языка, губ, щёк, мягкого нёба.**
- **Логопед должен хорошо представлять себе строение и функции тех мышц, в области которых будет проводиться логопедический массаж.**



Мышцы головы.



Мышцы шеи.



МЫШЦЫ ОКРУЖНОСТИ РТА.

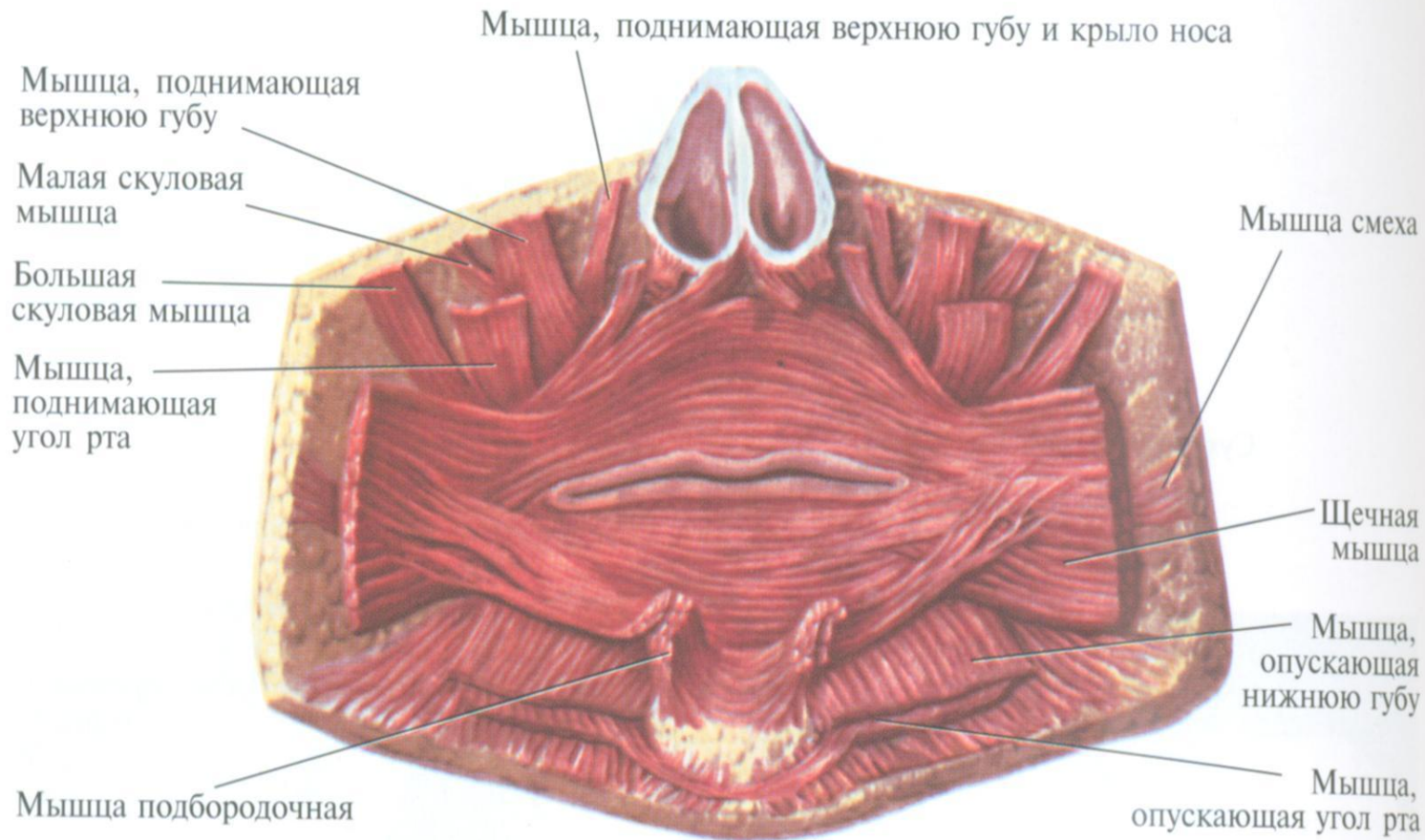
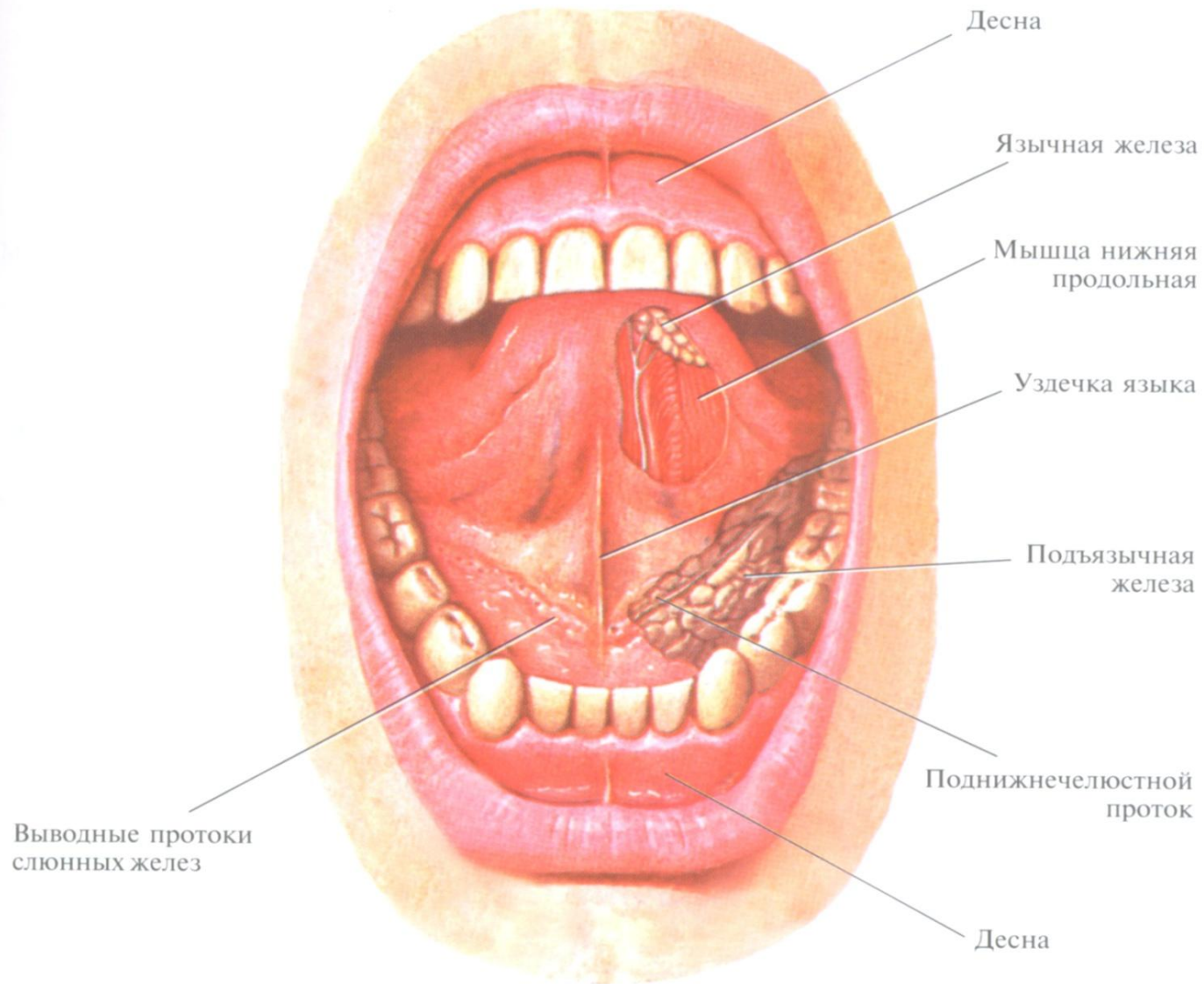


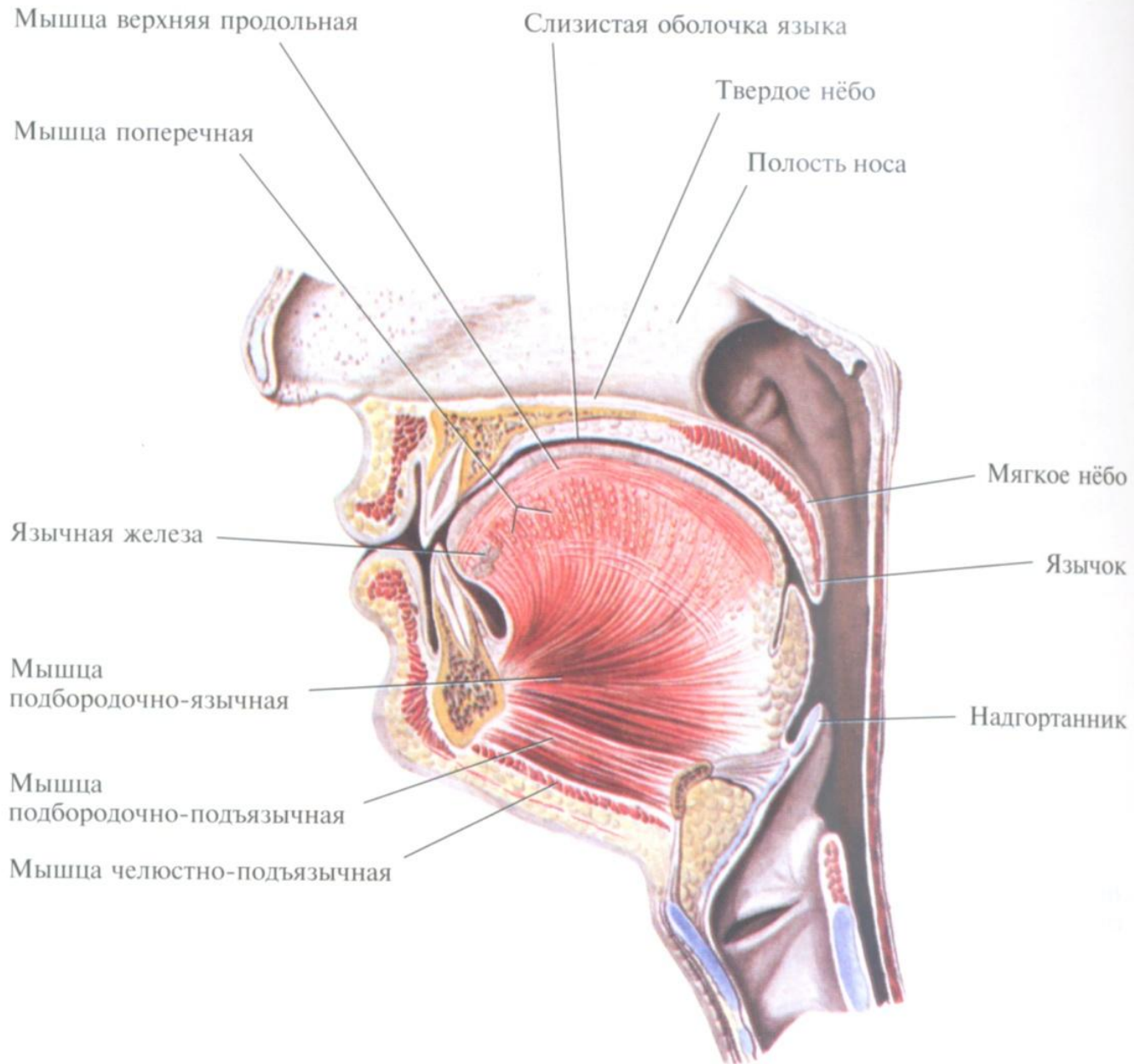
Рис. 5. Мышцы окружности рта (изнутри)



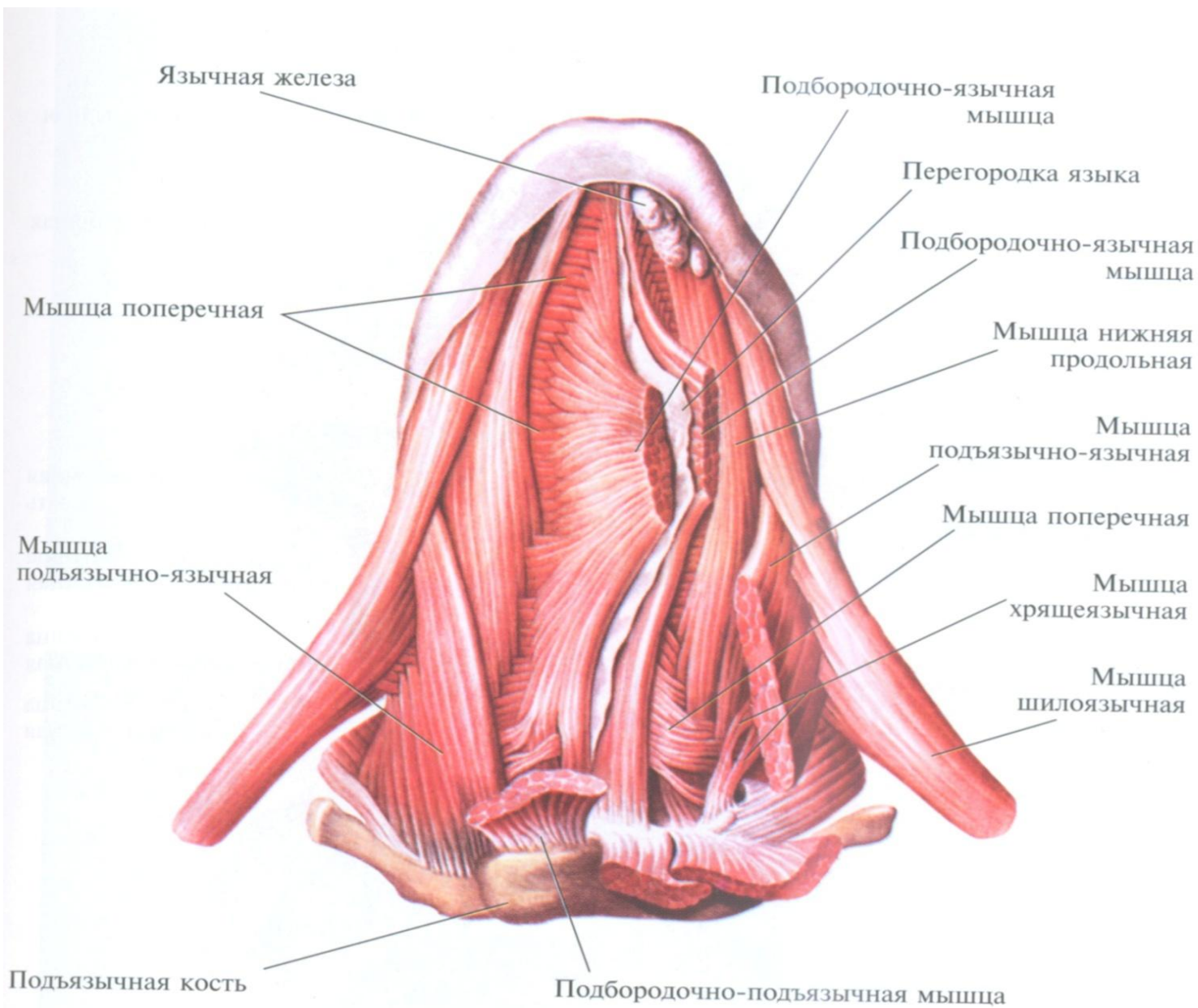
ПОЛОСТЬ РТА.



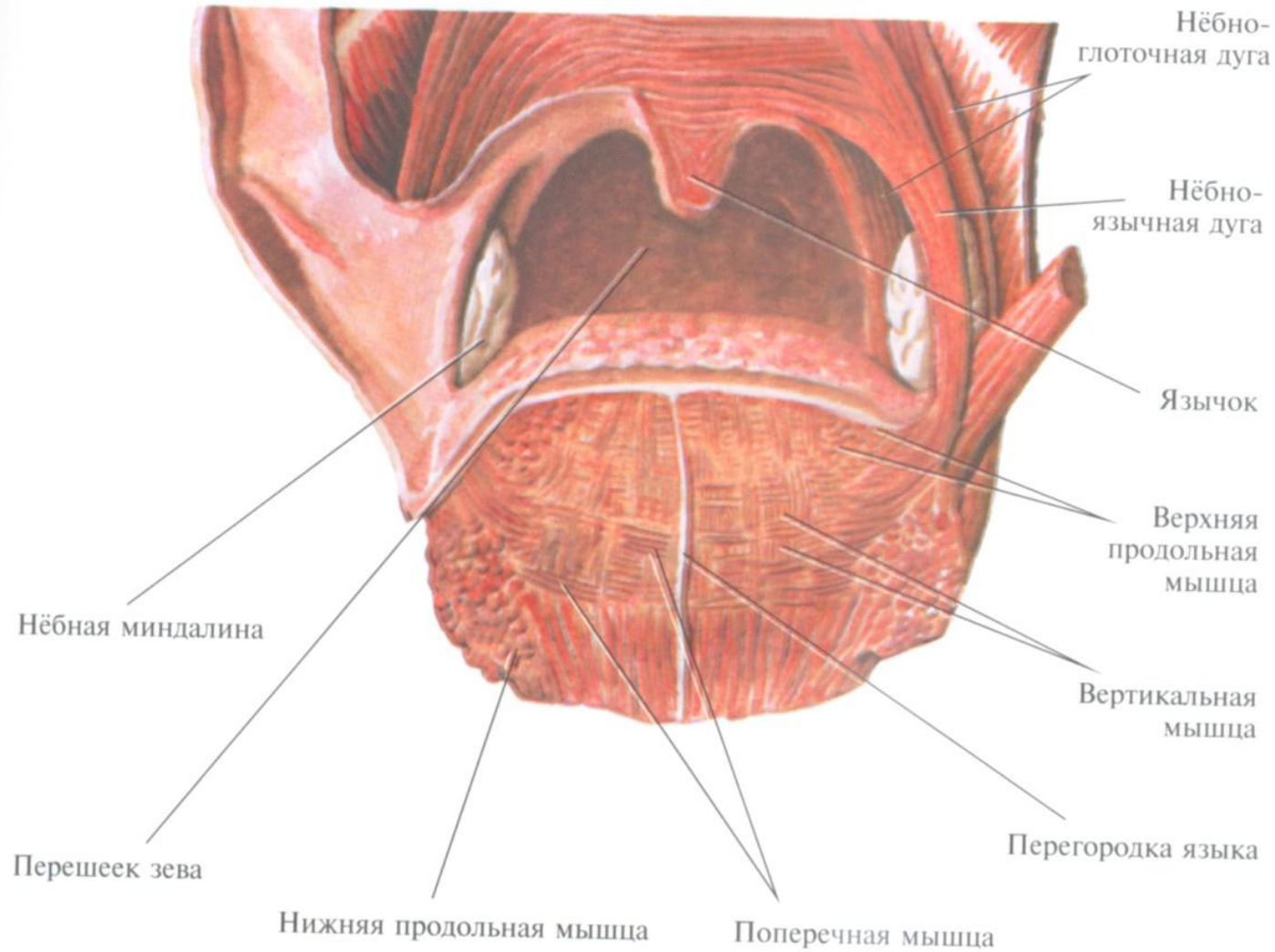
ПОЛОСТЬ РТА И НОСА В РАЗРЕЗЕ.



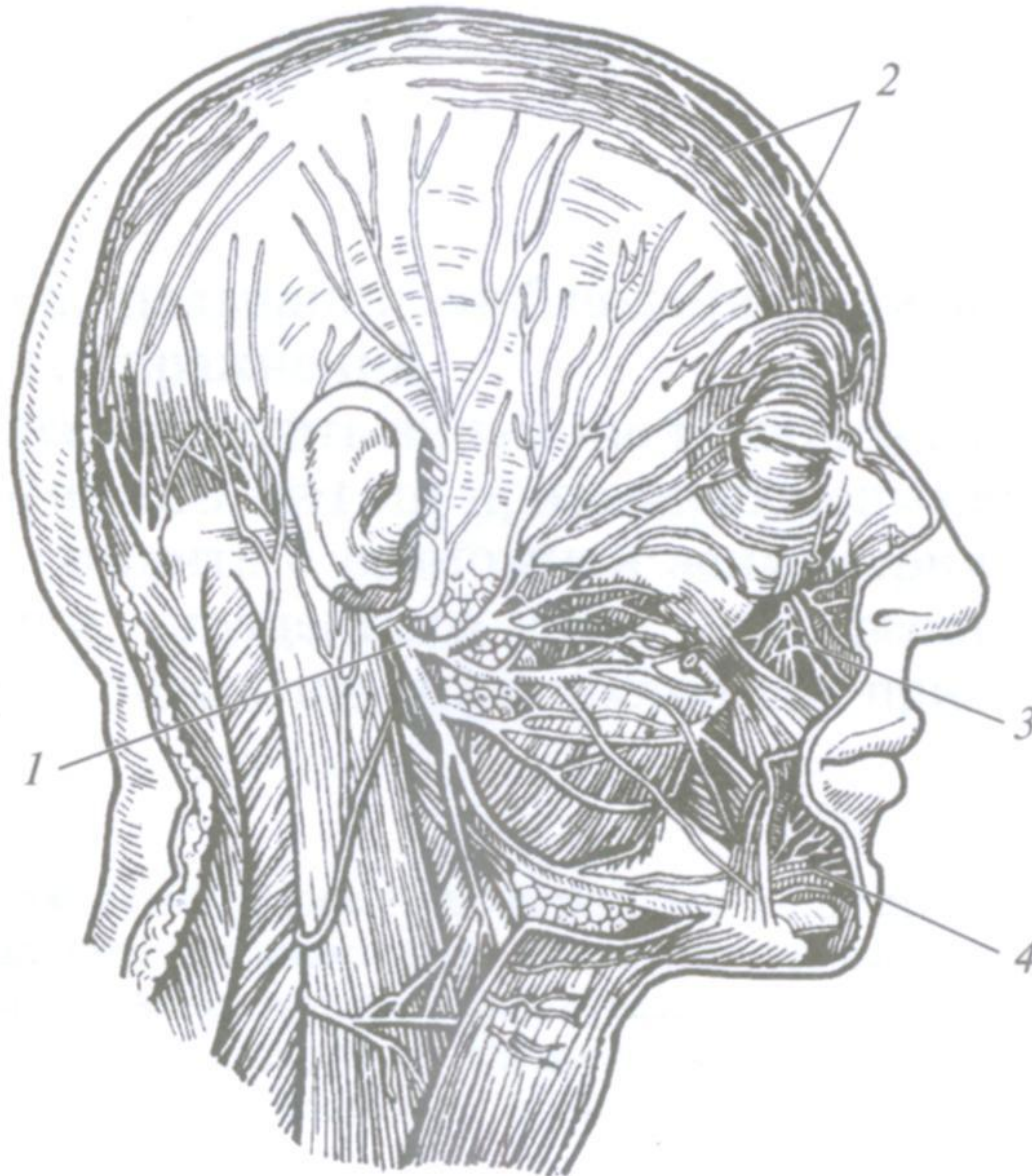
Мышцы языка (вид снизу).



Полость рта. Мышцы зева и языка.



НЕРВЫ ГОЛОВЫ И ШЕИ



- 1 – лицевой нерв;
- 2 – ветви лобного нерва;
- 3 –
подглазничный нерв
(от второй ветви тройничного нерва)
;
- 4 –
подбородочный нерв
(от третьей ветви тройничного нерва)



ПРЕДВАРИТЕЛЬНАЯ ДИАГНОСТИКА.

- **Назначению логопедического массажа должна предшествовать медицинская диагностика, проводимая врачом.**
- **Медицинское заключение содержит указание на наличие неврологической симптоматики, в том числе указание на форму пареза (или паралича), локальные нарушения иннервации мышц и пр.**
- **Даже при наличии медицинского заключения логопед должен самостоятельно провести диагностику состояния мышц (*путём осмотра, пальпации, наблюдения при выполнении динамических и статических движений*). Это поможет определить тактику массажа в каждом конкретном случае.**



Показания к применению массажа в логопедической практике.

Логопедический массаж входит в комплексную медико-педагогическую систему реабилитации детей, подростков и взрослых, страдающих речевыми нарушениями.

Массаж используется в логопедической работе с лицами, у которых диагностированы такие речевые расстройства, как дизартрия, в том числе и её стёртые формы, ринолалия, заикание, а также нарушения голоса.

В целом массаж применяется в коррекционной педагогической работе во всех тех случаях, когда имеются нарушения тонуса мышц.



ПРОТИВОПОКАЗАНИЯ К НАЗНАЧЕНИЮ МАССАЖА.

- ▣ Любое соматическое или инфекционное заболевание в остром периоде.
- ▣ Конъюнктивиты.
- ▣ Острые и хронические заболевания кожных покровов.
- ▣ Гингивиты.
- ▣ Стоматиты.
- ▣ Наличие герпеса на губах или другие инфекции полости рта.
- ▣ Наличие увеличенных лимфатических желёз.
- ▣ Резко выраженная пульсация сонных артерий.

Перед проведением курса массажа необходимо получить заключение невропатолога и педиатра об отсутствии противопоказаний.



ОБЩИЕ РЕКОМЕНДАЦИИ К ПРОВЕДЕНИЮ МАССАЖА.

- Логопедический массаж проводится в чистом, уютном, тёплом и хорошо проветриваемом помещении.**
- В среднем может быть достаточно двух-трёх процедур в неделю, проводимых подряд или через день.**
- Обычно массаж проводят циклом по 10-20 процедур. Эти циклы можно повторять с перерывом от двух недель до двух месяцев.**
- При выраженных нарушениях тонуса мышц массаж может проводиться в течение года и более.**
- Длительность одной процедуры может варьироваться в зависимости от степени поражения и возраста пациента.**
- Начальная длительность процедуры обычно составляет 5-7 мин., а конечная – 20-25 мин.**



ОСНОВНЫЕ ПРИЁМЫ МАССАЖА.

- Поглаживание.**
- Растирание.**
- Разминание.**
- Вибрация и поколачивание.**
- Плотное нажатие.**



Поглаживание – это обязательный приём, с которого начинается каждая процедура.

Его чередуют с другими приёмами и им заканчивают каждый массажный комплекс.

Лёгкое поглаживание готовит мышцы для более сильного воздействия. Мышечный тонус снижается. Устанавливается диафрагмальное дыхание.

Поверхностное поглаживание – самый мягкий, щадящий приём.

Работает вся кисть (ладонь), контакт еле ощутимый. Этот массаж не вызывает покраснений. Выполнять движения надо: медленно (1,2,3 – 4 руки убрали); ритмично (имеет седативный эффект + форма аутогенной тренировки, ритм речи и движений совпадает).

Глубокое, обхватывающее поглаживание. Данный приём оказывает расслабляющее и регулирующее воздействие (лёгкое возбуждение).

Ладони плотно и равномерно прилегают к контуру лица и шеи («обтекают» все контуры). Поглаживание непрерывное, медленное, ритмичное.

Граблеобразное поглаживание. Это дополнительный метод воздействия для общей релаксации.

Пальцы широко разведены, производим поглаживание подушечками пальцев под волосами (по сухожильному шлему) в разных направлениях: от затылка кпереди. Чем больше угол, тем сильнее воздействие.



Растирание.

Этот приём проводится, как правило, на малых, ограниченных участках, в области отдельных мышечных групп.

Разминание.

Этот приём выполняется так же, как и растирание на малых, ограниченных участках, в области отдельных мышечных групп. Разминание максимально активизирует работу мышц.

Вибрация (лёгкая.)

Снижает тонус мышц. Улучшает внутритканевый обмен. Сильная, жёсткая вибрация повышает тонус мышц, а лёгкая, слабая – снижает их тонус.

Поколачивание применяется на лице, особенно в местах выхода нервов, а также там, где мало жировой клетчатки (лоб, скуловые кости, нижняя челюсть).

Плотное нажатие.

Проводится в местах выхода пучков нервных окончаний, БАТ.

Плотное нажатие – это окончание поглаживания.



МАССАЖ

расслабляющий

активизирующий

Выбор приёмов массажа зависит от состояния мышечного тонуса, двигательных возможностей и патологической симптоматики.

- При пониженном тонусе речевой мускулатуры используются следующие приёмы: поглаживание, растирание, разминание, сильная вибрация, поколачивание.
- При повышенном тонусе (спастическом состоянии мышц) используется в основном поглаживание и лёгкая вибрация.

