

**Государственный медицинский  
университет г. Семей**

***Военная кафедра***

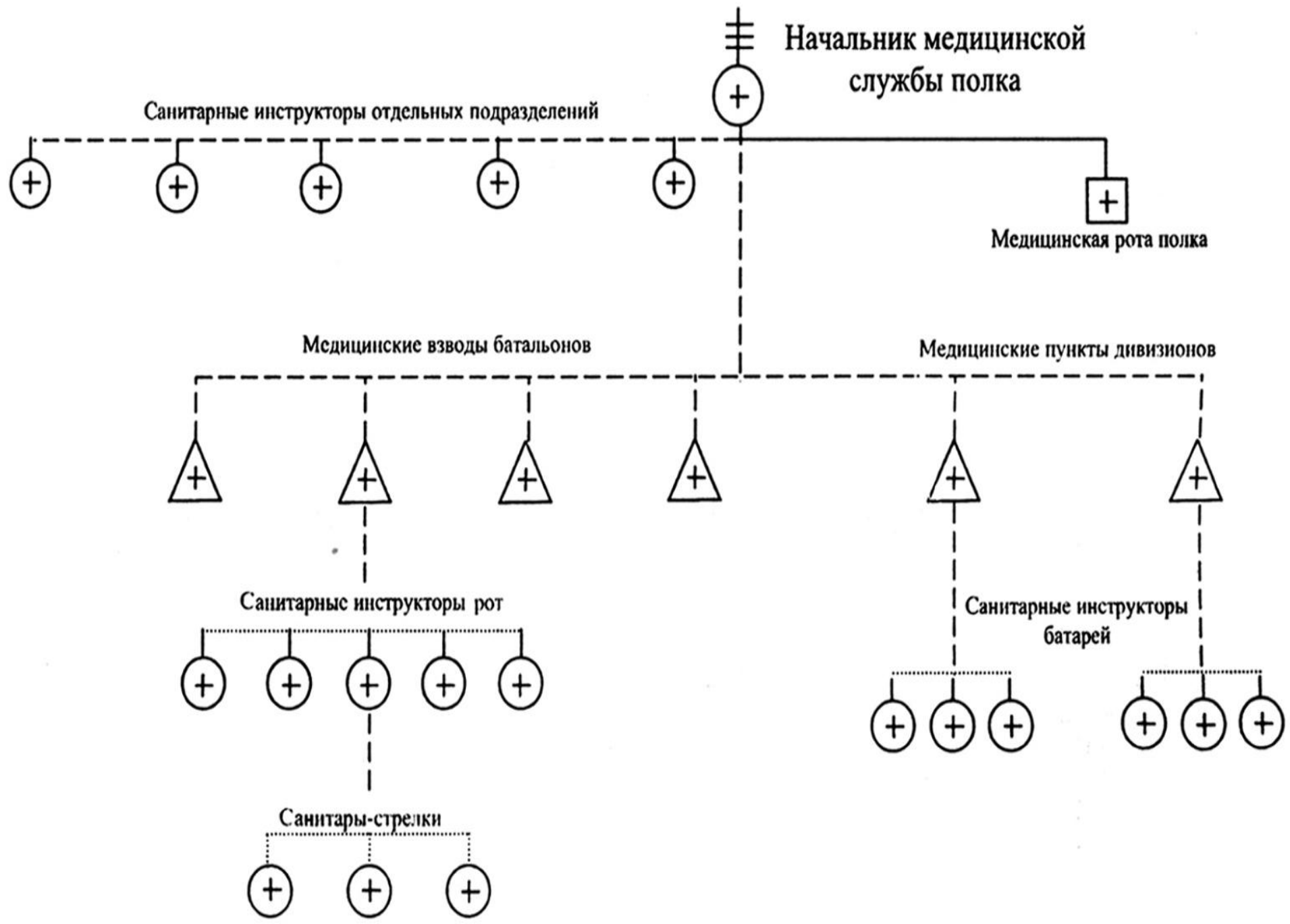
***Тема № 8 Медицинская  
служба мотострелковой  
(танковой,  
механизированной)  
бригады***

# *Задачи медицинской службы частей и соединений*

- Розыск раненых, оказание им I медицинской помощи, их сбор, вывоз с поля боя, а также участие в эвакуации пораженных из очагов массовых санитарных потерь
- Эвакуация раненых и больных из подразделений и частей на МПП и в медицинский батальон, проведение медицинской сортировки, своевременное оказание им доврачебной, I врачебной и квалифицированной медицинской помощи в установленном объеме, их подготовка к дальнейшей эвакуации
- Временная госпитализация в медицинском батальоне нетранспортабельных раненых и больных
- Лечение в медицинском батальоне легкораненых и легкобольных со сроками выздоровления до 5 – 10 суток
- Усиление медицинской службы частей дивизии, подразделений полков л/с, санитарным транспортом и медицинским имуществом
- Проведение мероприятий медицинской службы по защите л/с войск от оружия массового поражения
- Защита раненых и больных, частей и подразделений медицинской службы от оружия массового поражения
- Охрана и оборона частей и подразделений медицинской службы
- Медицинская разведка в полосе действия частей и подразделений

# *Задачи медицинской службы частей и соединений*

- Проведение санитарно-гигиенических и противоэпидемических мероприятий в войсках и на занимаемой ими территории
- Военно-медицинская подготовка л/с, боевая подготовка л/с медицинской службы
- Обеспечение частей дивизии медицинским имуществом
- Ведение медицинского учета, отчетности и обобщение опыта работы медицинской службы дивизии.



Начальник медицинской службы полка

Санитарные инструкторы отдельных подразделений



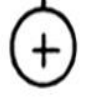
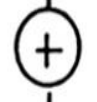
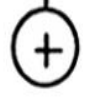
Медицинская рота полка

Медицинские взводы батальонов

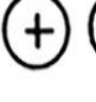
Медицинские пункты дивизионов



Санитарные инструкторы рот

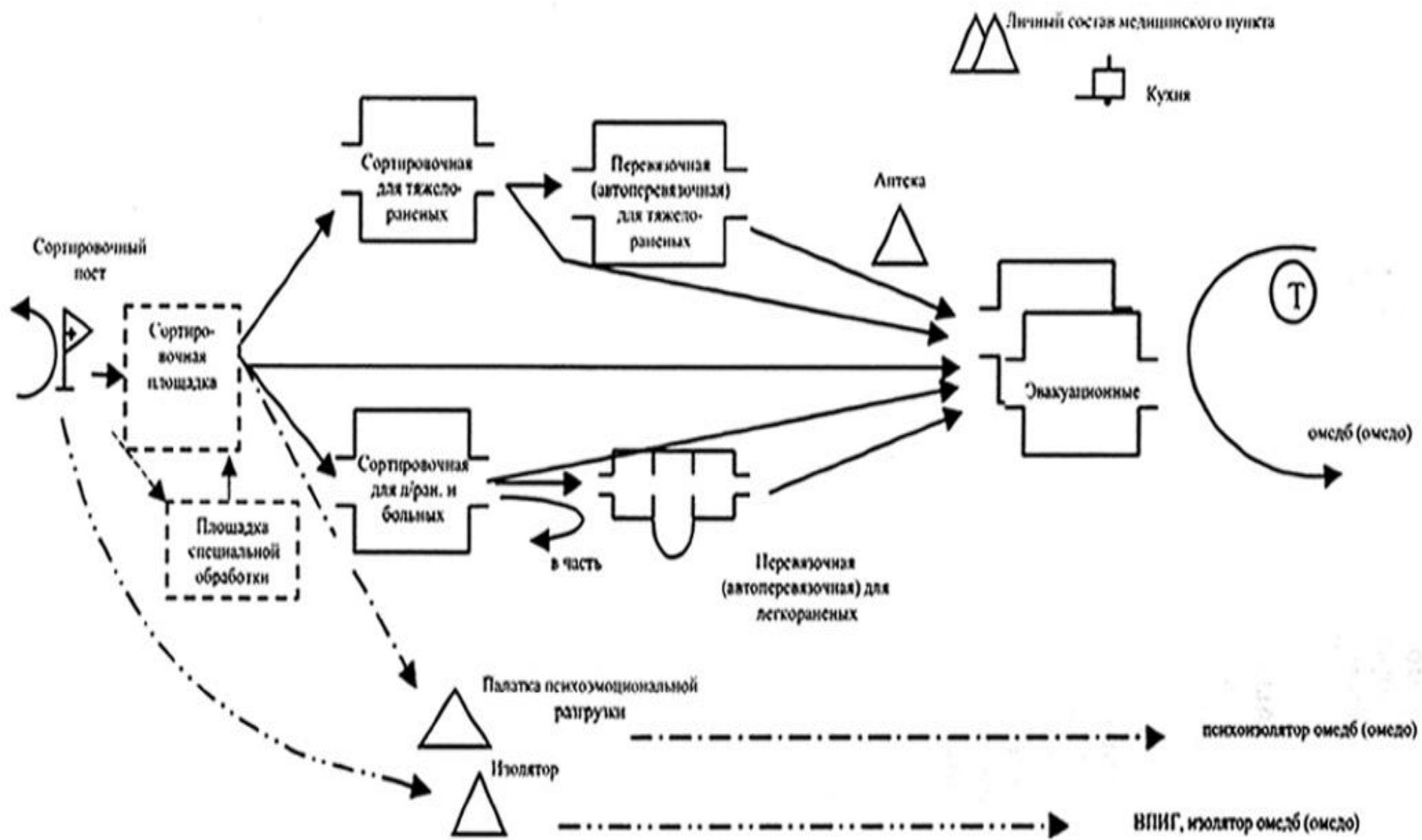


Санитарные инструкторы батарей



Санитары-стрелки





# Обязанности санинструктора роты

- *В межбоевой период:*
  - наблюдение за выполнением л/с правил личной гигиены
  - проведение санитарно-гигиенических и противоэпидемических мероприятий
  - обеспечение л/с индивидуальным медицинским оснащением
  - военно-медицинская подготовка л/с и санитарно-просветительная работа
- *В бою:*
  - Розыск, сбор раненых и оказание им I медицинской помощи совместно с л/с подразделений сбора и эвакуации раненых полка и дивизии. Для розыска и выноса раненых с поля боя распоряжением командира роты в помощь санитарного инструктора и стрелкам-санитарам в необходимых случаях могут выделяться солдаты из подразделений роты

# Оснащение санинструктора роты и стрелка – санитаря роты

- *Сумка медицинская войсковая (СМВ)* – содержит перевязочные средства, обезболивающие препараты и антидоты в шприц – тубиках, радиозащитные препараты, антибиотики в таблетках, кровоостанавливающие жгуты, дыхательную трубку, ножницы, пинцет, термометр медицинский, нож садовый, карандаш и блокнот.
- Кроме того, у каждого санинструктора и стрелка – санитаря имеется личное оружие, противогаз, ОЗК, фляга, малая саперная лопата и индивидуальное медицинское оснащение

# Обязанности санинструктора в бою

- Он обязан знать боевую задачу роты, ось перемещения МПБ и район развертывания МПП, порядок эвакуации раненых и больных, выделяемые для этого средства. Он должен держать постоянную связь со стрелками – санитарями и с начальником МПБ. В бою он находится вблизи командира роты.
- Действуя на поле боя, он должен хорошо изучить местность и применяться к ней при выборе наиболее выгодных мест для укрытий раненых, путей движения легкораненых на МПБ и МПП, докладывать командиру роты о необходимости приспособления инженерных сооружений для скрытого выноса и укрытия раненых
- Ведет постоянное наблюдение за полем боя и осматривает местность с целью своевременного обнаружения раненых. Оказывает I медицинскую помощь на месте или для этой цели оттаскивает раненых в ближайшее укрытие
- Сбор раненых, оказание им I медицинской помощи и вынос во время боя производится непрерывно, в первую очередь помощь оказывается тяжелораненым.
- Укрытие раненых имеет целью предотвратить вторичные поражения.



# *Первая медицинская помощь*

- Тушение горячей одежды
- Наложение асептической повязки на рану и ожоги
- Временная остановка кровотечения
- Простейшая временная иммобилизация конечностей
- Введение антидотов и других лекарств при помощи шприц – тубика
- Предупреждение или устранение асфиксии
- Удаление раненых за пределы зараженного участка
- Проведение частичной санитарной обработки
- Надевание противогаза

# *Санитарно – гигиенические и противоэпидемические мероприятия*

- Выявление лиц, подозрительных на инфекционные заболевания
- Наблюдение за выполнением гигиенических требований к питанию и размещению л/с, за обеззараживанием воды, за соблюдением правил личной гигиены
- Проведение по указанию начальника МПБ экстренной профилактики при поражениях БС
- Осуществление наблюдения за подвергшимися радиоактивному излучению
- Проведение санитарно – эпидемиологической разведки мест размещения л/с

Систематическое пополнение предметов индивидуального медицинского оснащения, расходуемые л/с роты, СМВ стрелков – санитаров и свой запас средств оказания первой медицинской помощи

# *Задачи медицинского пункта батальона*

- Розыск, сбор раненых, выявление больных, оказание им I медицинской и доврачебной помощи
- Вывоз (вынос) раненых из рот и очагов массового поражения штатными и приданными силами и средствами, подготовка их к дальнейшей эвакуации
- Проведение санитарно – гигиенических и противоэпидемических мероприятий, а также мероприятий медицинской службы по защите л/с батальона от оружия массового поражения
- Медицинская разведка в районе расположения и действий батальона
- Обеспечение л/с батальона средствами профилактики и оказания I медицинской помощи, санитарных инструкторов рот – медицинским имуществом

# Оснащение МПБ

- Комплект ПФ (полевой фельдшерский)
- Сумки медицинские войсковые
- Лямки санитарные носилочные
- Санитарные носилки
- Кислородный ингалятор Ки-3М, Ки-4
- ДП – 10 (аппарат для искусственной вентиляции легких)
- Шлемы для раненых в голову
- Комплект Б – 1 (перевязочные средства стерильные)
- Комплект Б – 2 (шины)
- Комплект Б – 5 (шины медицинские пневматические)
- Нарукавные знаки Красного Полумесяца
- В МПБ мотострелкового полка имеется санитарный автомобиль УАЗ-452 и 3 санитарных транспортера ЛуАЗ-967М, в МПБ танкового полка – один санитарный автомобиль

# Обязанности фельдшера МПБ

- Руководит работой л/с МПБ и санинструкторов рот
- Организует сбор раненых, их вывоз и вынос с поля боя
- Лично оказывает I медицинскую и доврачебную помощь наиболее тяжелораненым и осуществляет их подготовку к эвакуации на МПП
- Обязан проводить необходимые санитарно-гигиенические и противоэпидемические мероприятия
- Обеспечивать подразделения батальона медицинским имуществом
- Обучать л/с батальона правилам оказания само- и взаимопомощи
- Знать боевую задачу батальона, обстановку
- Своевременно ставить задачи санинструкторам рот, определять порядок вывоза и выноса раненых из рот и выделять для этой цели необходимые силы и средства
- От НМС полка получать указания о месте и времени развертывания МПП, порядке его перемещения в ходе боя, о средствах усиления, выделяемых в его распоряжение, способах и средствах связи, о порядке представления донесений
- В ходе боя поддерживать постоянную связь с командиром батальона, санинструкторами рот, начальником МПП и НМС полка.

# Обязанности фельдшера МПБ

- Систематически докладывать командиру батальона и НМС полка о числе раненых в батальоне, об убыли санинструкторов рот, стрелков – санитаров и л/с МПБ, о потерях медицинского имущества и транспорте, а также о срочных нуждах
- Связь с санинструкторами рот осуществляется через санитаров и водителей подразделений сбора и эвакуации раненых, а также с помощью общевойсковых средств связи

# *Мероприятия доврачебной помощи*

- Наложение и исправление неправильно наложенных повязок
- Улучшение транспортной иммобилизации
- Контроль за правильностью наложения жгута, их наложение при продолжающемся кровотечении
- Введение обезболивающих и противошоковых средств
- Повторное введение антидотов по показаниям, лекарственных средств, способных купировать первичную реакцию на облучение
- Введение по показаниям сердечно – сосудистых средств
- Устранение асфиксии (туалет полости рта и носоглотки, введение воздуховода, искусственная вентиляция легких)
- Дополнительная дегазация открытых участков кожи

# Способы выноса (вывоза) раненых с поля боя

- Для выноса раненых с поля боя используются звенья санитаров – носильщиков, которые могут выносить раненых на расстояние до 200-300 м.
- Санитарный транспортер может заменить 6 – 8 звеньев санитаров – носильщиков
- *Метод подстав* – когда несколько звеньев санитаров – носильщиков последовательно передавали друг другу выносимого раненого.
- *ПСТ (пост санитарного транспорта)* – место стоянки санитарных автомобилей, расположенное вне этапа медицинской эвакуации, куда раненые доставляются санитарями на транспортерах, на носилках или прибывают самостоятельно и откуда дальнейшая их эвакуация ведется автомобильным транспортом. На посту находятся санитарный транспорт и санитар или санинструктор. С ПСТ раненые обычно доставляются на МПП.



# *Задачи медицинского пункта полка*

- Розыск, сбор и вывоз раненых и больных с поля боя (очагов массовых санитарных потерь) и их эвакуация из подразделений полка на МПП
- Прием поступивших на МПП раненых и больных, оказание им I врачебной помощи, подготовка к дальнейшей эвакуации
- Усиление МПБ средствами сбора и эвакуации раненых и больных
- Проведение санитарно – гигиенических и противоэпидемических мероприятий в полку
- Проведение мероприятий медицинской службы по защите л/с полка от оружия массового поражения
- Медицинская разведка в полосе действий (районе расположения) полка
- Организация экстренной профилактики при применении противником бактериальных средств
- Обеспечение подразделений полка медицинским имуществом
- Военно – медицинская подготовка л/с полка, боевая подготовка л/с медицинской службы
- Ведение медицинского учета и отчетности

# *Табельное медицинское оснащение МПП*

- Аптечка войсковая АВ – по 1 на танк, БТР, БМП, автомашину
- Аптечка индивидуальная – по 1 на 110% к штатному составу полка
- Пакет перевязочный индивидуальный – по 1 на 110% л/с полка
- Пакет противохимический индивидуальный – по 1 на 120% л/с полка
- Пантоцид 20 табл. в трубке – по 1 на 110% л/с полка
- Комплект ПФ (фельдшерский) – 5
- Комплект В – 1 (перевязочная большая) – 1
- Комплект В – 2 (приемно – сортировочный) – 1
- Комплект В – 3 (специальная помощь) – 1
- Комплект В – 4 (аптека – амбулатория) – 1
- Комплект В – 5 (дезинфекция) – 1
- Комплект ЗВ (зубоврачебный) – 1
- Комплект Б – 1 (перевязочные средства стерильные) – 7
- Комплект Б – 2 (шины)
- Комплект Б – 4 (перевязочные средства для обожженных стерильные)-2
- Комплект Б – 5 (шины медицинские пневматические) - 1

- Комплект ЛУЧ (медикаменты для лечения пораженных радиацией) – 1
- Комплект РО – 1 (медикаменты для лечения раненых и обожж.) – 2
- СМВ (сумка медицинская войсковая) – по 1 на санитаря, водителя-санитаря, санинструктора, фельдшера, 2 санитаров-носильщиков и 3 в резерв МПП
- Аппарат для ИВЛ, портативный типа ДП–9 – 2
- Аппарат для ИВЛ типа ДП–10 – 6
- Бормашина электрическая комбинированная походная БК–1 – 1
- Ингалятор кислородный Ки–4 – 7
- Инъектор безыгольный механический БИ-2 – 1
- Кресло зубоврачебное походное с подголовником – 1
- Медицинский прибор химической разведки МПХР – 1
- Стерилизатор 340x160x75, С-87 – 1
- Стол перевязочный полевой СППУ – 2
- Судно подкладное эмалированное – 3
- Шлем для раненых в голову ШР – 10
- Кислород в баллонах к ингалятору Ки-4 – 15
- Комплект для розыска и обозначения раненых «Роза» - 2

- Лямка санитарная носилочная – по 1 на санитаря-носильщика, санитаря и санинструктора
- Лямка санитарная специальная – по 1 на каждые 2 танка, САУ, БМП
- Носилки иммобилизирующие вакуумные – 2
- Носилки санитарные – по 2 на батальон, 20 на МПП, по 1 на двух санитаров-носильщиков
- Таз эмалированный – 5
- Флаг Красного Полумесяца – 6
- Знак нарукавный Красного Полумесяца – по 1 на штатный мед. Состав
- Держатель 2 тазов – 1
- Держатель таза умывальника – 3
- Подставка под носилки высокая – 2 пары
- Скамья складная – 2
- Станки 3-ярусные для размещения раненых – 2
- Столик инструментальный – 1
- Стойка унифицированная – 6
- Флакодержатель – 3
- Умывальник – 3
- Автоперевязочная АП-2 – 1 комплект

- Радиостанция типа Р – 107 (Р-159) (дальность связи до 25 км) – 1
- 2 грузовых автомобиля
- 3 санитарных транспортера ЛуАЗ-967М
- 3 санитарных автомобиля УАЗ-452А
- Радиометр – рентгенометр ДП-5В
- 2 палатки типа УСТ-56 или УЗ-68, 3 лагерных палатки
- Полевая кухня на автоприцепе
  
- Запас медицинских средств специального назначения в полку рассчитан на оказание I врачебной помощи 500 раненым и больным

## *Комплект ПФ – полевой фельдшерский*

- Предназначен для оказания доврачебной (фельдшерской) помощи 80-100 раненым и обожженным и 50-60 пораженным ионизирующими излучениями, отравляющими веществами и биологическим оружием. В межбоевой период обеспечивает оказание помощи 50 амбулаторным больным.
- Содержит антитоксические и профилактические средства, наркотический анальгетик, аналептик, антисептики, антибиотики, сульфаниламиды и другие лекарственные средства. В комплект входят пинцеты, зажимы, ножницы, садовый нож, воздуховод «рот в рот», шприцы, кровоостанавливающий жгут и другие врачебно-медицинские предметы.
- Является оснащением штатных фельдшеров отдельных частей и подразделений. Находится в ящике, масса его 10,5 кг.

- **Комплект В-1 – перевязочная большая**

- Предназначен для хирургической обработки ран и ожогов при оказании первой врачебной и квалифицированной медицинской помощи. Обеспечивает работу бригады в составе врача и 2 медсестер (фельдшеров), расходное имущество рассчитано на 50 раненых и обожженных.
- Содержит большой и малый перевязочные наборы, аппарат для прямого переливания крови, шприцы, воздуховод «рот в рот», ножницы для снятия повязок, машинку для стрижки волос, хирургические перчатки, дренажные трубки, портативный наркозный ингалятор и др. врачебно-медицинские предметы. Из лекарственных средств имеются антисептики, наркотические анальгетики, аналептики, местные анестетики, а также ПСС.
- Используется в перевязочной МПП, ОМедБ, ОМО и ВПГ. Упакован в укладочный ящик № 1, масса – 39 кг.

## *Комплект В-2 – приемно-сортировочный*

- Предназначен для оказания первой врачебной помощи раненым и больным в сортировочно-эвакуационном отделении и подготовки их к эвакуации. Обеспечивает работу одного врача и 2 медсестер, расходное имущество рассчитано на 50 раненых и больных.
- Содержит наркотический анальгетик, аналептик, нейролептики, адреномиметики, антигистаминные средства, ПСС и противоботулиническую сыворотку. Имеются также малый перевязочный набор, бритва, шприцы, ножницы, машинка для стрижки волос, ирригаторная кружка, желудочный зонд с воронкой, стетофонендоскоп, сфигмоманометр, поильник, грелка, системы для переливания крови.
- Упакован в укладочный ящик № 1, масса – 32 кг.



## *Комплект В–З – специальная помощь*

- Предназначен для выполнения неотложных мероприятий первой врачебной и квалифицированной медицинской помощи. Рассчитан на 200 пораженных ионизирующими излучениями и отравляющими веществами.
- Содержит антидоты и комплексоны, М-холинолитики, реактиваторы холинэстеразы, адреномиметики, нейролептики, аналептик, воздуховод «рот в рот», системы для переливания крови, желудочные зонды с воронкой, стетофонендоскоп, сфигмоманометр, шприцы.
- Упакован в укладочный ящик № 1, масса – 39 кг.

## *Комплект В-4 – аптека-амбулатория*

- Предназначен для оснащения аптеки МПП. Рассчитан на оказание первой врачебной помощи 100 раненым и обожженным, 50 пораженным ионизирующими излучениями и отравляющими веществами, а в межбоевой период – на медицинское обеспечение личного состава полка в течение месяца.
- Содержит различные лекарственные средства, в т.ч. анальгетики, аналептики, антисептики, антибиотики, местные анестетики, сульфаниламиды, снотворные и другие препараты, а также врачебно-медицинские предметы для исследования раненых и больных, выполнения лечебных процедур. Имеющиеся аптечные предметы обеспечивают приготовление простых лекарств.
- Упакован в укладочный ящик № 1, масса – 51 кг.

## *Комплект В-5 – дезинфекция*

- Предназначен для проведения профилактической и очаговой дезинфекции и дезинсекции, а также для заключительной дезинфекции санитарного транспорта.
- Содержит ручную дезинфекционную аппаратуру, дезинфекционные и дезинсекционные средства, санитарно-хозяйственные предметы и спецодежду для защиты.
- Дезинфекционные средства в комплекте обеспечивают:
  - дезинфекцию санитарного транспорта и помещений площадью до 500 кв.м при споровых и до 3300 кв.м – при вегетативных формах;
  - обеззараживание 30 кг белья;
  - защиту от укусов насекомых 100 человек.
- Рассчитан на работу одного специалиста-дезинфектора и 1-2 солдат, выделенных в помощь.
- Упакован в укладочный ящик № 1, масса – 49 кг.

## *Комплект ЗВ – зубо­вра­че­б­ный*

Предназначен для лечения заболеваний слизистой оболочки полости рта, удаления корней и зубов, не подлежащих лечению, выполнения оперативных вмешательств в полости рта.

- Содержит различные зубо­вра­че­б­ные инструменты, в том числе щипцы, элеваторы, набор инструментов для пломбирования, ушные долота, костные ложки, хирургический молоток, наконечники и боры к борма­шине, набор нервозэкстракторов и дрель­боров и др. Имеются также пломбировочные материалы: цементы – висфат, силицин семицветный, серебряная амальгама, быстротвердеющие пластмассы и материалы для временных пломб.
- Инвентарные предметы рассчитаны на одного врача-стоматолога, расходные – на месяц работы (250 посещений больных). Для обеспечения работы стоматолога к комплекту ЗВ дополнительно прилагаются комбинированная бормашина и складное зубо­вра­че­б­ное кресло.
- Упакован в укладочный ящик № 1, масса – 43 кг.

## *Комплект Б– 1 – перевязочные средства стерильные*

- Обеспечивает наложение повязок 100 раненым и обожженным. Содержит стерильные перевязочные средства – бинты различных размеров (шириной 16, 14 и 10 см и длиной 10, 7 и 5 м соответственно), большие и малые медицинские повязки, гигроскопическую вату, ватно-марлевые подушечки, большие и малые марлевые салфетки. Всего в комплекте более 200 единиц готовых перевязочных средств.
- Упакован в фанерный ящик или брезентовый мешок, масса – 26,5 кг.

## *Комплект Б-2 – шины*

- Содержит различные шины: транспортные для нижних конечностей (Дитерихса), проволочные лестничные, фанерные и нижнечелюстные (подбородочные) с повязкой головной к ним. Всего в комплекте 70 шин, рассчитанных на 50 иммобилизаций при переломах конечностей и нижней челюсти, ранениях крупных суставов и нервов, обширных ожогах и ранениях мягких тканей.
- Упакован в тюк из мешочной ткани или в рогожу, масса – 43 кг.

## *Комплект Б-4 – перевязочные средства для обожженных стерильные*

- Обеспечивает наложение повязок 100 обожженным (с обширными ожогами).
- Содержит стерильные ватно-марлевые ленты (шириной 29 см, длиной 2 м), большие медицинские повязки, бинты шириной 14 см и длиной 7 м, большие и малые ватно-марлевые подушечки. Имеются также контурные повязки для конечностей (большие, средние и малые) и туловища, которые используются для закрепления повязок при обширных ожогах.
- Упакован в фанерный ящик, масса – 27 кг.

## *Комплект Б–5 – шины медицинские пневматические*

- Содержит 50 пневматических шин трех типоразмеров: для кисти и предплечья, для стопы и голени, для коленного сустава и бедра.
- Пневматические шины представляют надувные изделия и по форме соответствуют конфигурации конечностей, на которые накладываются. Шину накладывают на повязку в развернутом виде, затем края ее скрепляют при помощи замка-молнии и через трубку-отвод надувают воздухом. После наполнения шины воздухом трубку-отвод завязывают.
- Рассчитан на 50 иммобилизаций или для пополнения 20 сумок СМВ. Упакован в картонную коробку с полимерным покрытием, масса – 23 кг.



## *Комплект ЛУЧ – медикаменты для лечения пораженных проникающей радиацией*

Предназначен для оказания первой врачебной и квалифицированной медицинской помощи пораженным ионизирующими излучениями. Рассчитан на 200 пораженных на 2-3 суток.

- Содержит аналептики, М - холинолитики, противогистаминные, нейролептики, седативные, снотворные, наркотические анальгетики, антикоагулянты, витамины и другие лекарственные средства, первичные медицинские карточки.
- Упакован в укладочный ящик № 1, масса – 46 кг.

# *Комплект РО–1 – медикаменты для лечения раненых и обожженных (полковой)*

Предназначен для оказания первой врачебной помощи. Рассчитан на 200 раненых и обожженных.

- Содержит наркотические анальгетики, антибиотики, антисептики, аналептики, адреномиметики и психотоники, а также ПСС и первичные медицинские карточки.
- Обеспечивает борьбу с шоком и сердечно-сосудистой недостаточностью, обработку ран и ожогов, профилактику раневой инфекции и др.
- Упакован в укладочный ящик № 2 или картонную коробку с полимерным покрытием, масса – 29 кг.

# Сумка медицинская войсковая СМВ

- Предназначена для оказания первой медицинской помощи раненым, обожженным, пораженным ионизирующими излучениями, отравляющими веществами и биологическими средствами, а также для проведения простейших лечебных мероприятий при оказании амбулаторной помощи.
- Содержит различные антидоты, профилактические и лекарственные средства и другие препараты. В сумке также имеются стерильные перевязочные средства, ножницы для разрезания повязок, садовый нож, кровоостанавливающий жгут, пневматические шины, воздуховод «рот в рот».
- Обеспечивает оказание помощи 25-30 пострадавшим. Содержимое укладывается в чехол (сумку) из водоотталкивающей ткани. Масса – 4,6 кг.

# *Аппарат искусственной вентиляции легких портативный ДП–9.02*

- Предназначен для искусственной вентиляции легких с активным вдохом и активным выдохом.
- В комплект аппарата входят: распределительный щиток с манометром и регулятором, резиновый мешок, соединительные элементы, маски, 2 кислородных баллона емкостью 2 л, роторасширитель, языкодержатель.
- Работает от источников сжатого кислорода или воздуха, вентиляция легких регулируется в пределах 7 – 20 л/мин. При использовании сжатого кислорода содержание его в кислородно-воздушной смеси не менее 35%. Отношение времени вдоха ко времени выдоха от 1: 1,3 до 1: 1,25.
- Размещен в футляре-укладке габаритами 370x205x490 мм, масса – 19 кг.

# Аппарат искусственной вентиляции легких ДП–10

Применяется для кратковременной искусственной вентиляции легких при оказании доврачебной помощи в полевых условиях.

- Аппарат состоит из дыхательного мешка, неревесивного клапана, масок, воздухопроводов, гофрированного шланга; имеются также роторасширитель и интубационные трубки.
- При сжатии вручную дыхательного мешка осуществляется активный вдох, а во время расправления мешка в силу упругости в него засасывается свежий воздух и одновременно происходит пассивный выдох. Максимальный дыхательный объем аппарата – 1,2 л.
- Аппарат обеспечивает искусственную вентиляцию и в зараженной зоне. Для этого в его комплекте предусмотрен переходник для присоединения фильтрующей коробки противогаса к всасывающему клапану. Предусмотрена также возможность обогащения дыхательной смеси кислородом или наркотической смесью от отдельного источника.
- Размещен в металлическом футляре габаритами 360x190x180 мм, масса – 3 кг.

## *Ингалятор кислорода КИ-4*

- Является ингалятором легочно-автоматического типа. Обеспечивает подачу кислорода или кислородно-воздушной смеси автоматически или непрерывным потоком.
- В комплект ингалятора входят: два кислородных баллона емкостью по 2 л, редуктор с манометром, инжектор, крестовина с дыхательным мешком и предохранительным клапаном, две маски с гофрированными шлангами и запасные части. Запас кислорода в двух баллонах при давлении 200 кгс/кв.см – 800 л. габариты в упаковке 460x310x170 мм, масса – 12 кг.

## *Ињектор механический безыгольный БИ–2*

Предназначен для массового внутрикожного, подкожного и внутримышечного введения сывороток, вакцин и растворов лекарственных средств струйным методом с профилактической и лечебной целью. Разовая доза вводимого препарата регулируется в пределах от 0,1 до 1 мл.

- В состав БИ – 2 входят ињектор, зарядник, сопла для ињекций, флакон для препаратов емкостью 50 мл, принадлежности и запасные части. Принцип действия ињектора основан на использовании кинетической энергии струи жидкости, истекающей под давлением через сопловое отверстие. Взведение силовых пружин производится при помощи ручного рычажного зарядника.
- Для установки требуемой дозы на ињекторе имеются вращающаяся ручка и две шкалы. Пружины ињектора перед каждой ињекцией взводятся зарядником, укрепленным на столе. Подкожные и внутрикожные ињекции проводятся в область плеча или бедра., внутримышечные – в область ягодиц.
- Ињектор размещен в металлическом футляре габаритами 412x313x76 мм, масса – 5,3 кг.

# Стол перевязочный полевой (СППУ)

- Используется для проведения на нем перевязок и несложных хирургических вмешательств.
- Представляет собой складную металлическую конструкцию, состоящую из горизонтальной трехсекционной столешницы, двух рам и ножек. Ножка стола и откидные рамы шарнирно соединены с основной рамой. В каждой раме столешницы имеются гнезда, в которые вставляются штыри съемного столика для обработки конечностей. Конструкция стола обеспечивает установку на нем санитарных носилок, для чего в откидных рамах столешницы предусмотрены специальные проемы. Деревянная укладка служит для хранения и транспортировки стола, а в развернутом виде – материальным столом.
- Размеры стола в развернутом виде – 1900х530х820 мм, в укладке – 1200х585х205 мм, масса без укладки – 29 кг, в укладке – 53 кг.



## *Лямка санитарная*

- Предназначена для выноса раненых с поля боя и облегчения переноски их на носилках. Представляет собой ремень из брезента или хлопчатобумажной ткани длиной 360 и шириной 6,5 см с металлической пряжкой на конце и брезентовой накладкой на расстоянии 100 см от пряжки – для складывания лямки в виде восьмерки. Масса – 500 г.

## *Лямка специальная Ш-4*

- Предназначена для извлечения раненых из танков, траншей, подвалов и др. труднодоступных мест, а также из трюмов и через люки на кораблях. В отличие от санитарной лямки, на концах имеет металлические карабины, в середине – два металлических кольца, а на расстоянии 83 см от них – металлические петли для крепления карабинов. Масса – 800 г.

# Носилки иммобилизирующие вакуумные НИВ – 2

- Предназначены для транспортной иммобилизации раненых с повреждениями костей таза, позвоночника, а также для создания щадящих условий при эвакуации пострадавших с общей тяжелой травмой и обширными ожогами.
- Состоят из воздухонепроницаемой прорезиненной оболочки, заполненной гранулами пенополистирола, которые при вакууме образуют жесткое ложе, смоделированное по контурам человеческого тела. В комплект носилок входят также вакуумный насос и элементы фиксации раненого.
- Отсасывание воздуха из оболочки и создание в ней разрежения 0,5 кгс/кв. см производится вакуум-насосом в течение 8 мин.
- Габариты : в развернутом состоянии – длина – 2280, ширина – 1130, высота – 100мм, в транспортном положении – 950x600x600 мм, вес в комплекте – 13 кг.

# Тактико – технические данные медицинского имущества

- Палатка УСТ-56 (унифицированная санитарно-техническая) – площадь пола 22 кв.м
- Палатка УСБ-56 (унифицированная санитарно-барачная) – площадь пола 58,5 кв.м

*Эваковместимость транспортных средств, используемых для эвакуации раненых и больных:*

- ЛуАз-967М – на носилках - 2, дополнительно сидя - 1, только сидя – 5
- Уаз-542А – на носилках – 4, дополнительно сидя - 1, только сидя – 7
- АС-66 - на носилках – 9, дополнительно сидя - 4, только сидя – 15
- ГАЗ-66 - на носилках – 6, дополнительно сидя - 5, только сидя – 20
- ЗИЛ-130 - на носилках – 8, дополнительно сидя - 7, только сидя – 25
- Ан-2 - на носилках – 6, только сидя – 12
- Ан-26 - на носилках – 24, дополнительно сидя - 3, только сидя – 37
- Ил-76 – на носилках – 72, дополнительно сидя - 35, только сидя – 141
- Ми-8 - на носилках – 12,, только сидя – 24



АОЗТ "Виварне"

ПАКЕТ ПЕРЕВЯЗОЧНЫЙ  
ИНДИВИДУАЛЬНЫЙ тип АВ-3  
с 2 подушечками

Стерильно

1996 год

Цена

ТУ 9393-001-1996-359-97



ПАКЕТ ИНДИВИДУАЛЬНЫЙ ПРОТИВОХИМИЧЕСКИЙ ИПП-10



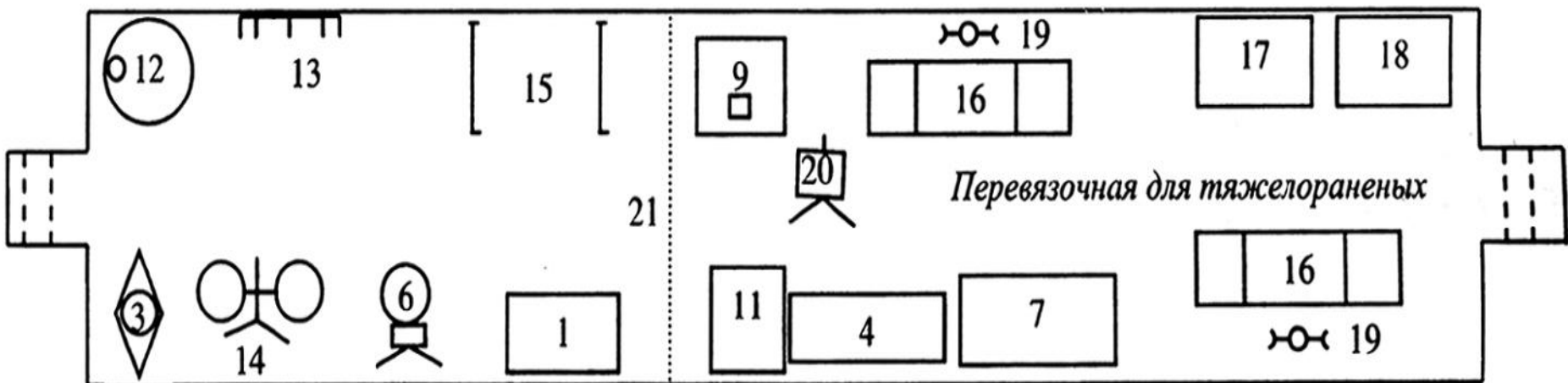
ПРАВИЛА ЭКСПЛУАТАЦИИ

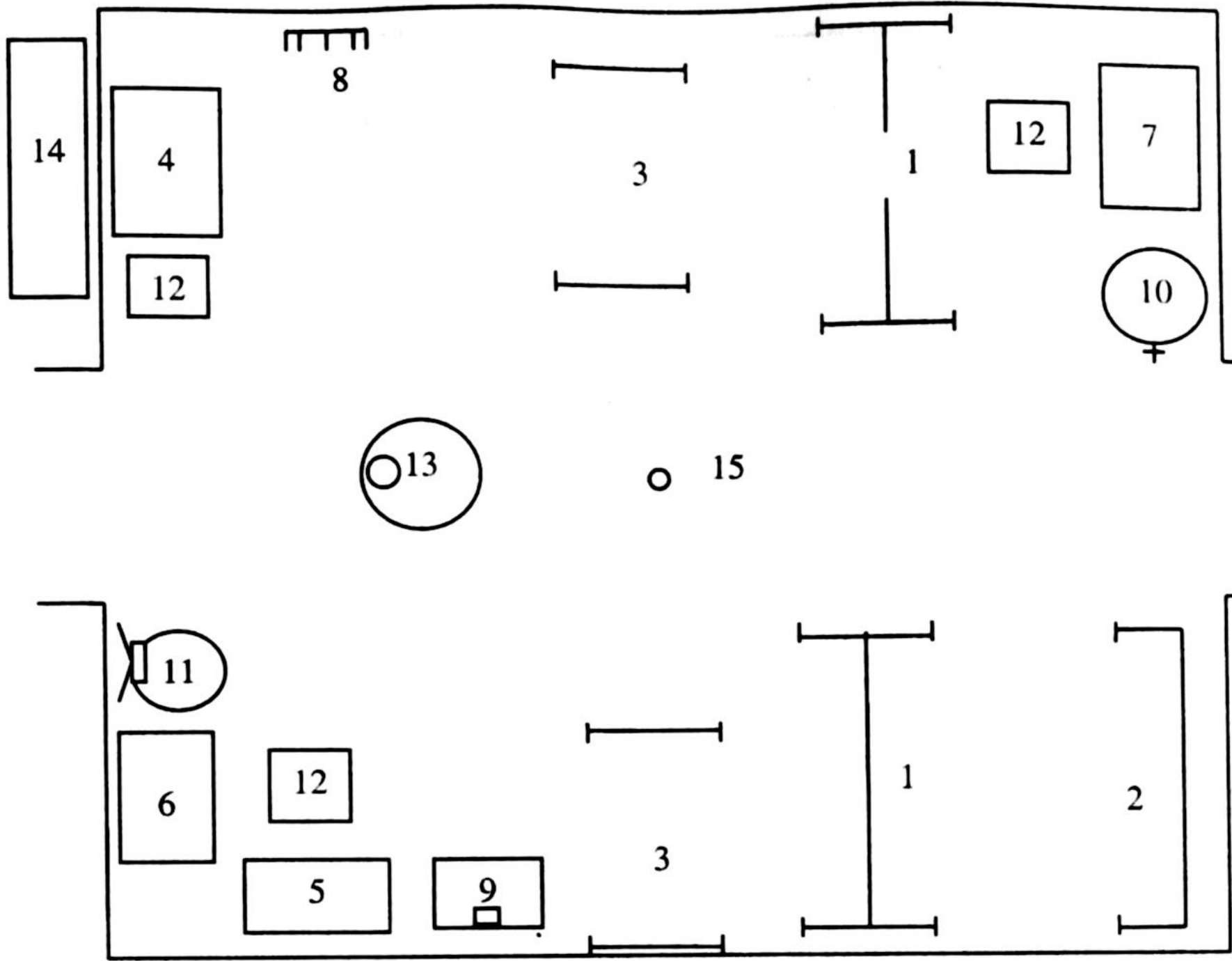
Снимите упоры с ограничителем и ударом по пробойнику кройте пакет.

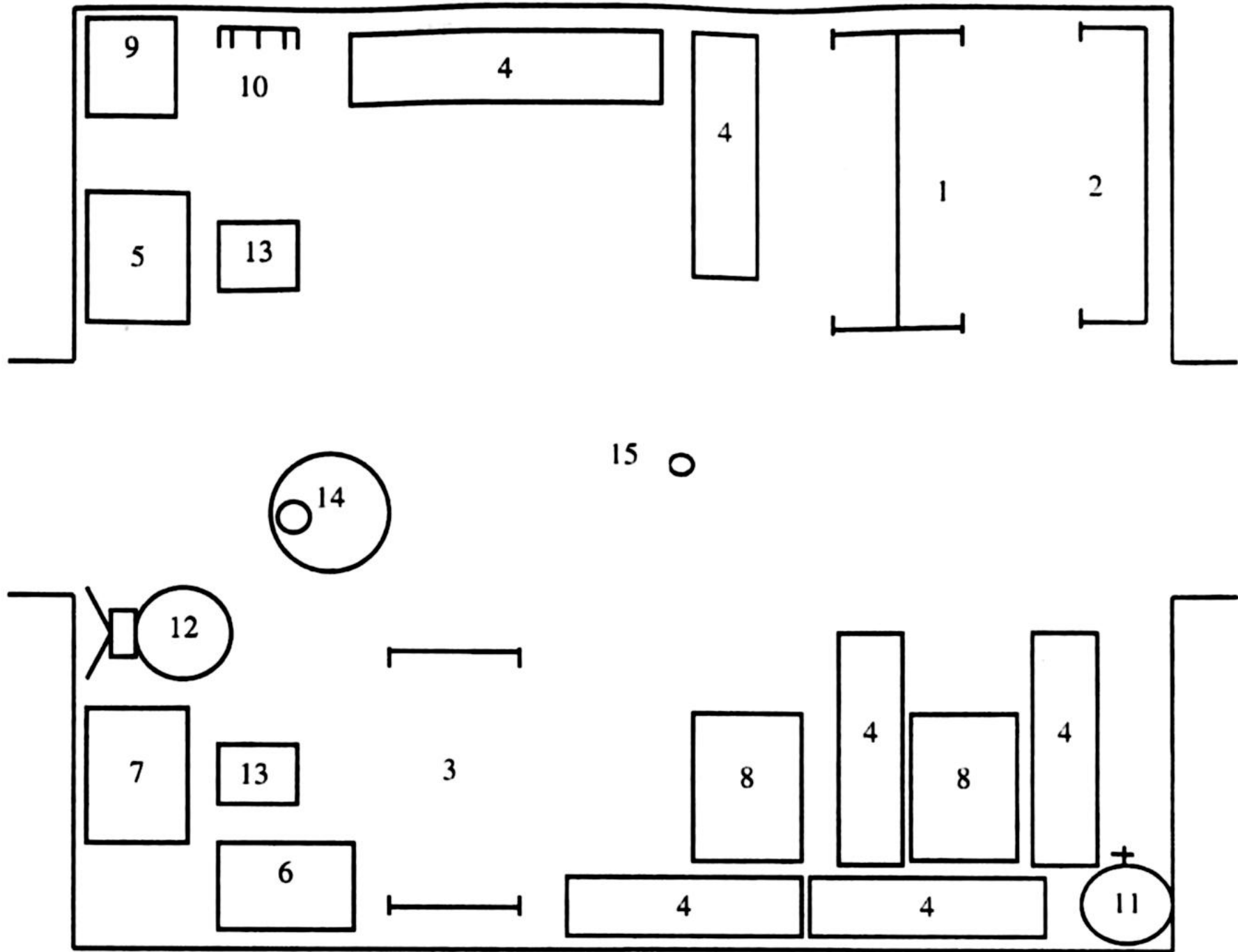
Извлеките пробойник и через 10-15 мин извлеките жидкость. Лицо и шею обработайте.

Пейте жидкость в ладонь, устно (10-15 мл) и обработайте кисти рук и шею.

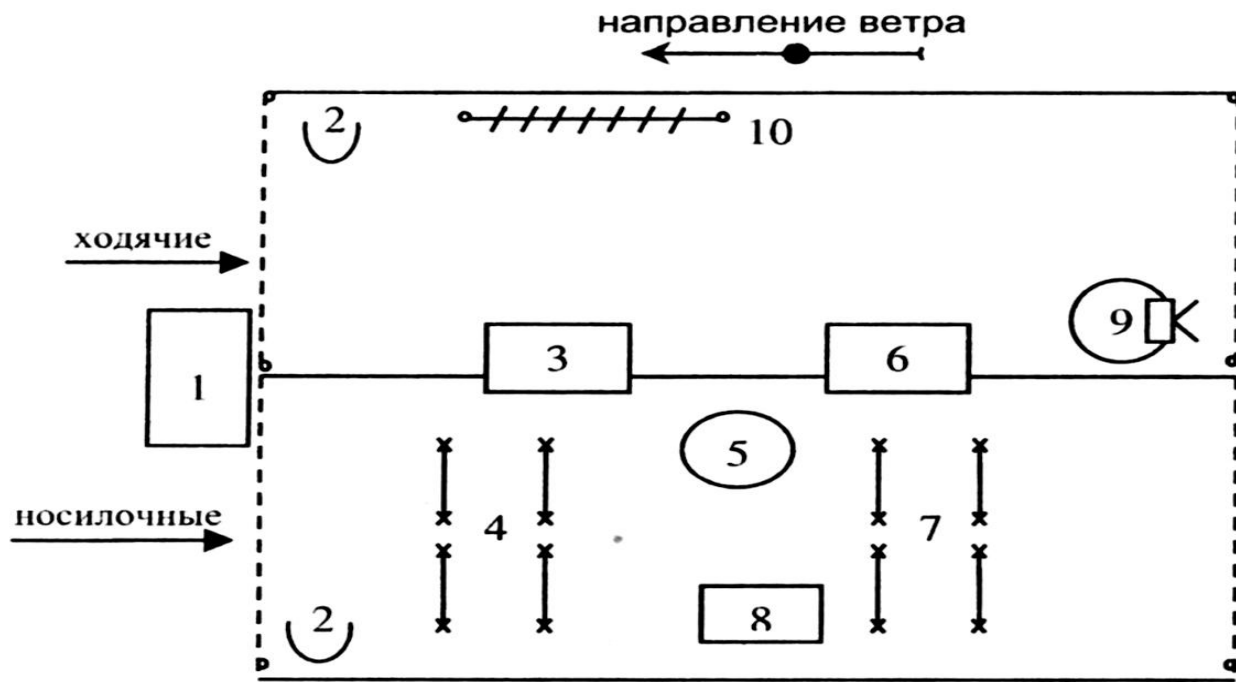
Закройте пакет и храните его до повторного применения.



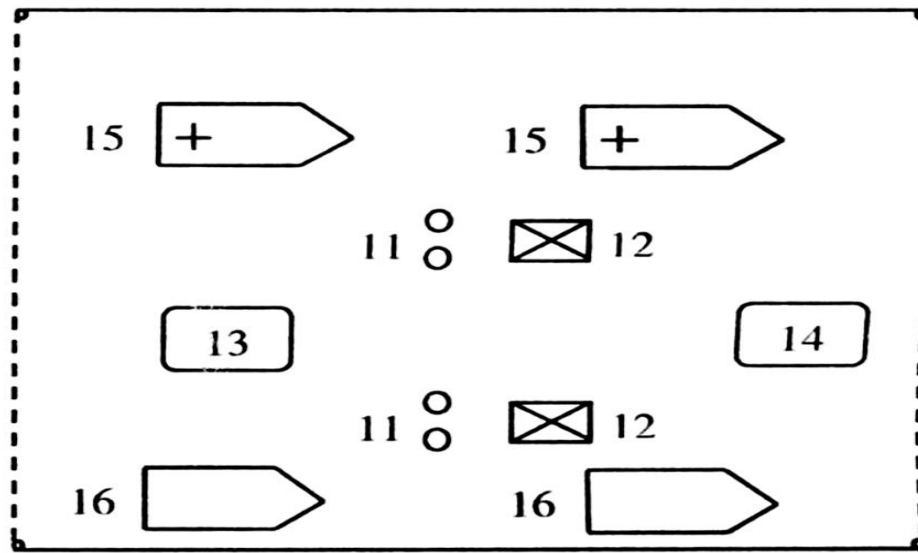




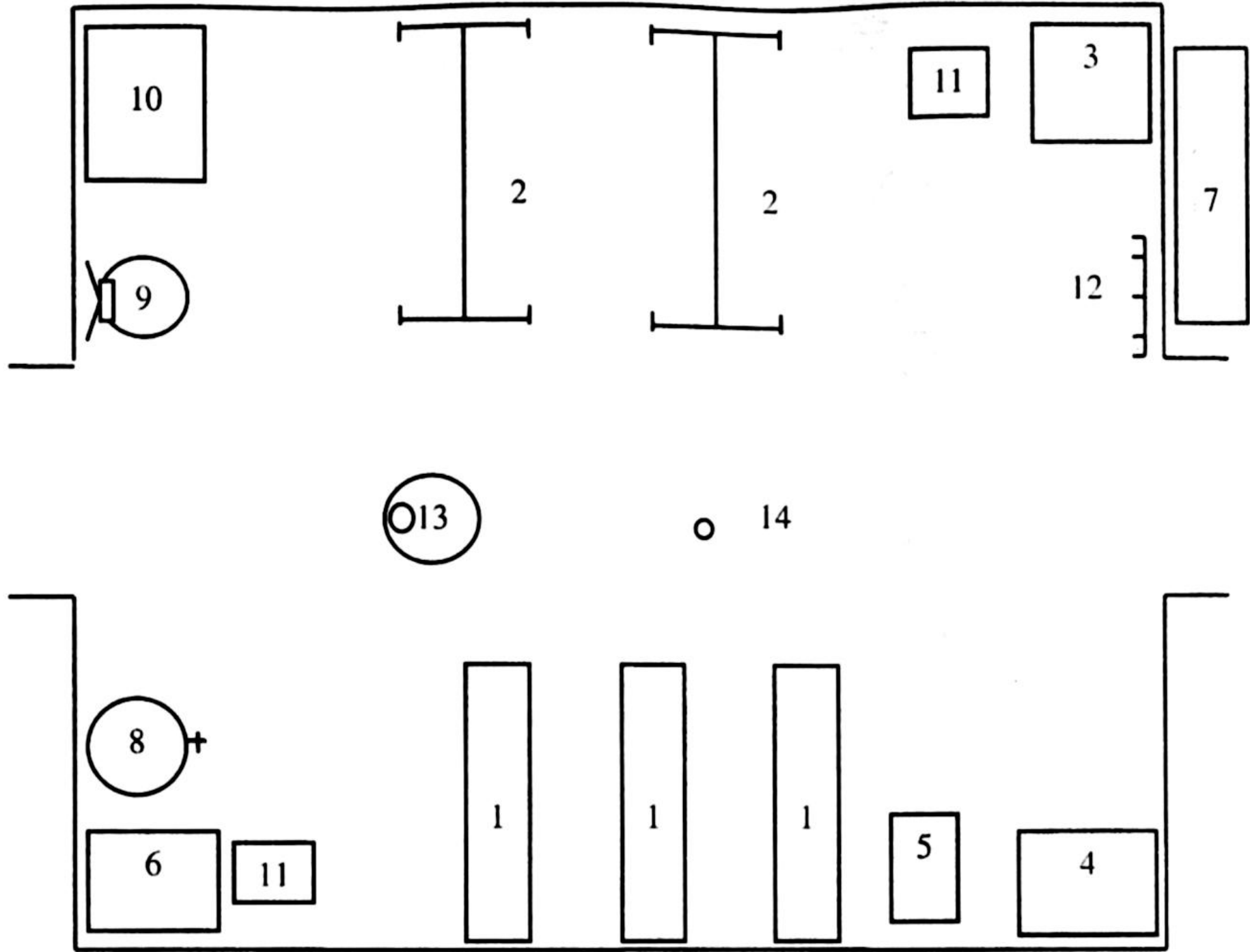


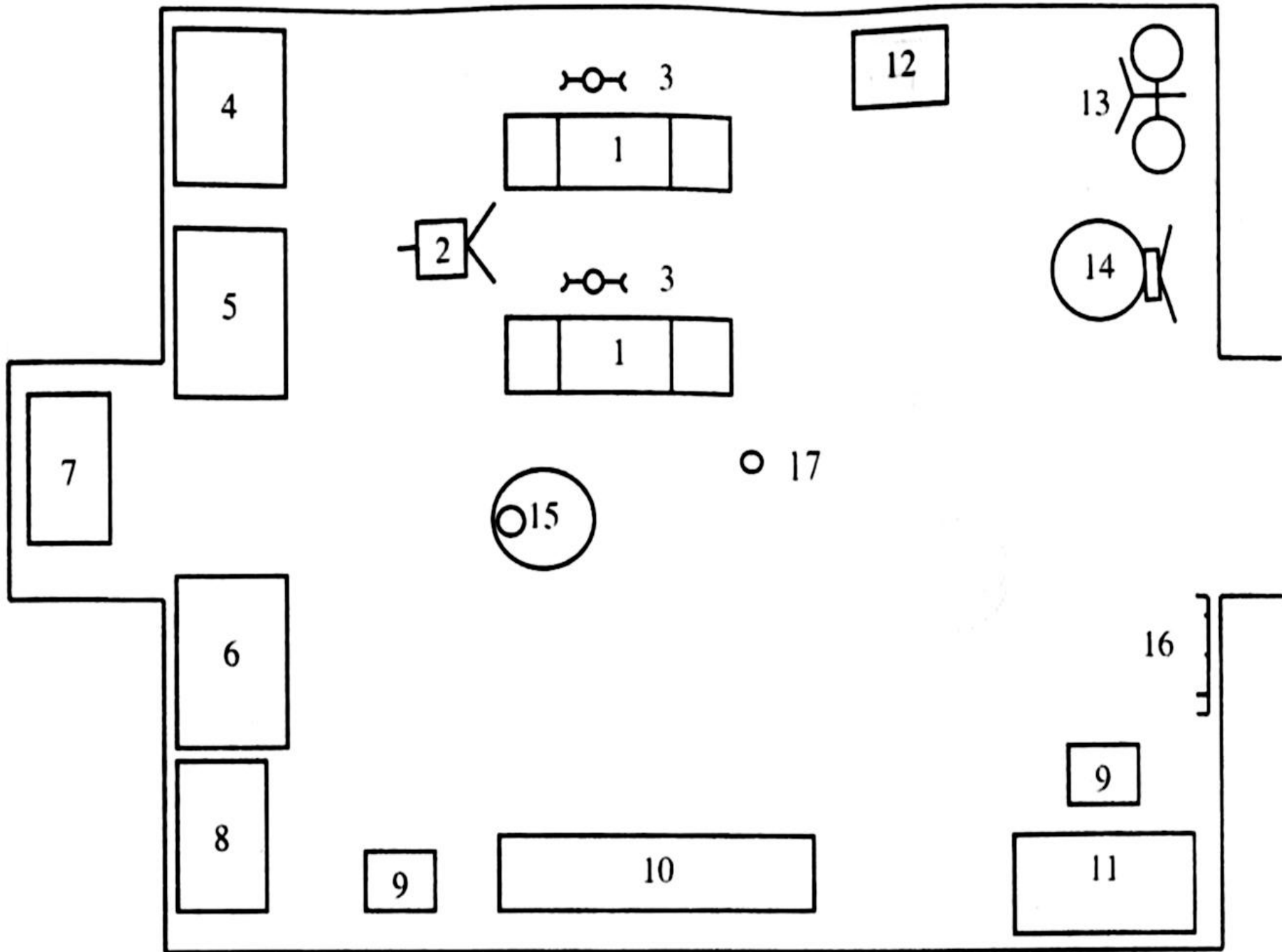


А



Б

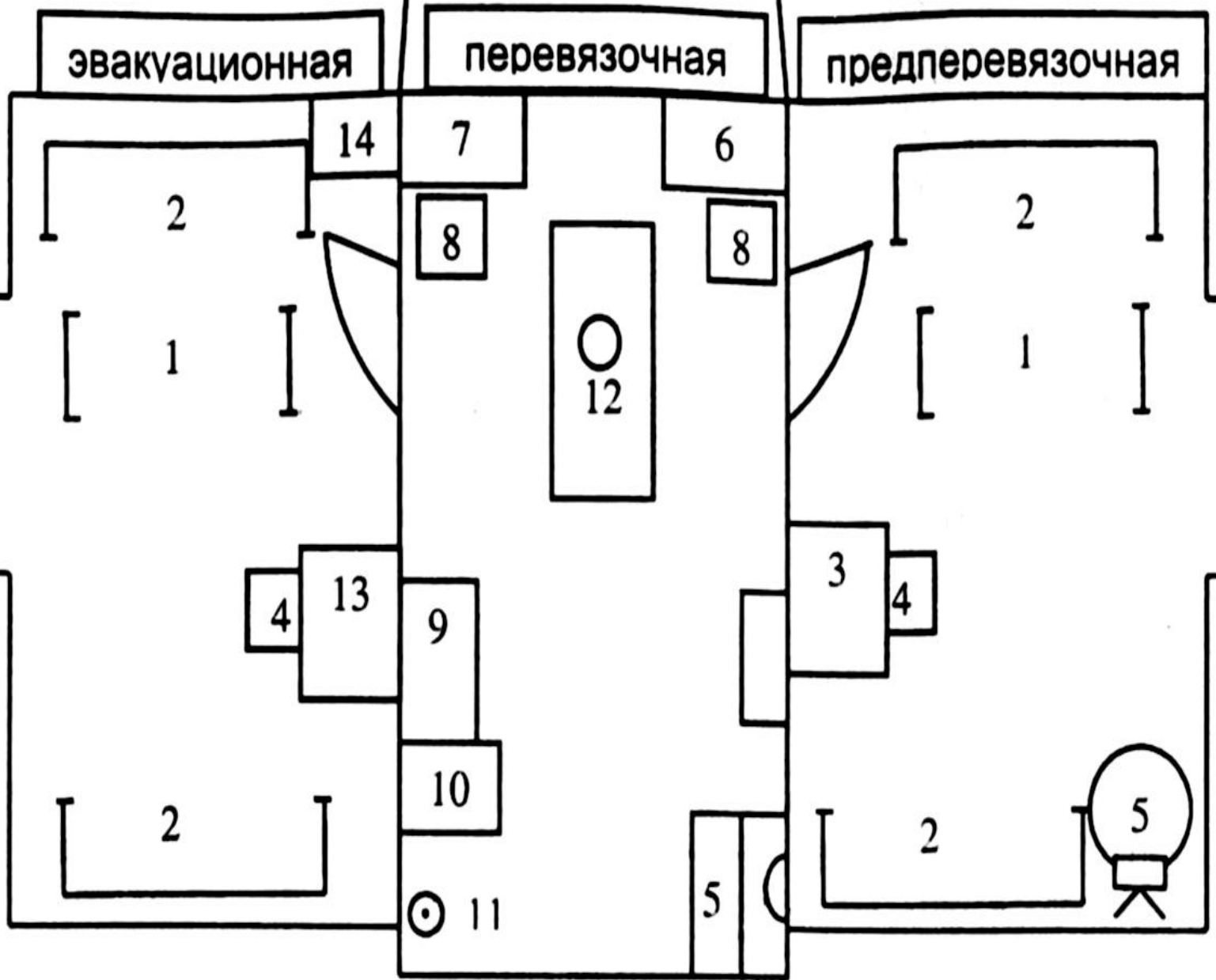




эвакуационная

перевязочная

предперевязочная



2

1

2

14

4

13

9

10

11

8

7

12

5

6

8

3

4

2

2

1

5

