

**Медицинское обеспечение
обучающихся и воспитанников
общеобразовательных учреждений
Московской области**

**Консультант отдела медико-социальных проблем детства
Управления организации медицинской помощи матерям и детям**

МИТРОФАНОВА О.Е.

2013г.

Нормативная база медицинского обеспечения в образовательных учреждениях

- Закон РФ «Об основах охраны здоровья граждан в Российской Федерации» от 21.11.2011 № 323-ФЗ:
 - ст. 27 «Обязанности граждан в сфере охраны здоровья»;
 - ст. 30 «Профилактика заболеваний и формирование здорового образа жизни»;
 - ст. 46 «Медицинские осмотры, диспансеризация»;
 - ст. 54 «Права несовершеннолетних в сфере охраны здоровья».
- Закон РФ «Об образовании» № 3266-1 от 10.07.1992
- Закон РФ «Об образовании в Российской Федерации» от 29.12.2012 № 273-ФЗ
- Приказ Минздравсоцразвития РФ «Об утверждении порядка оказания педиатрической помощи от 16.04.2012 № 366н
- Санитарные правила и нормы 2.4.2.2821-10, 2.4.1.2660-10
- Приказ Минздрава РФ «О порядке прохождения несовершеннолетними медицинских осмотров, в том числе при поступлении в образовательные учреждения и в период обучения в них» от 21.12.2012 № 1346н

Статья 41 Закона РФ «Об образовании в Российской Федерации»

1. Охрана здоровья обучающихся включает в себя:

- ❑ 1) оказание первичной медико-санитарной помощи в порядке, установленном законодательством в сфере охраны здоровья;
- ❑ 2) организацию питания обучающихся;
- ❑ 3) определение оптимальной учебной, внеучебной нагрузки, режима учебных занятий и продолжительности каникул;
- ❑ 4) пропаганду и обучение навыкам здорового образа жизни, требованиям охраны труда;
- ❑ 5) организацию и создание условий для профилактики заболеваний и оздоровления обучающихся, для занятия ими физической культурой и спортом;
- ❑ 6) прохождение обучающимися в соответствии с законодательством Российской Федерации периодических медицинских осмотров и диспансеризации;
- ❑ 7) профилактику и запрещение курения, употребления алкогольных, слабоалкогольных напитков, пива, наркотических средств и психотропных веществ, их прекурсоров и аналогов и других одурманивающих веществ;
- ❑ 8) обеспечение безопасности обучающихся во время пребывания в организации, осуществляющей образовательную деятельность;
- ❑ 9) профилактику несчастных случаев с обучающимися во время пребывания в организации, осуществляющей образовательную деятельность;
- ❑ 10) проведение санитарно-противоэпидемических и профилактических мероприятий

Медицинское обслуживание детей в образовательных учреждениях

- организация отделений медицинской помощи детям в образовательных учреждениях в детских поликлиниках и отделениях
- организация работы участковых врачей педиатров по совместительству в сельских муниципальных образованиях - введение дополнительных штатных должностей врачей и медицинских сестер
- организация работы «узких» врачей-специалистов амбулаторно-поликлинических учреждений
- организация медицинских кабинетов в образовательных учреждениях и оснащение их медицинским оборудованием
- лицензирование медицинской деятельности в образовательных учреждениях

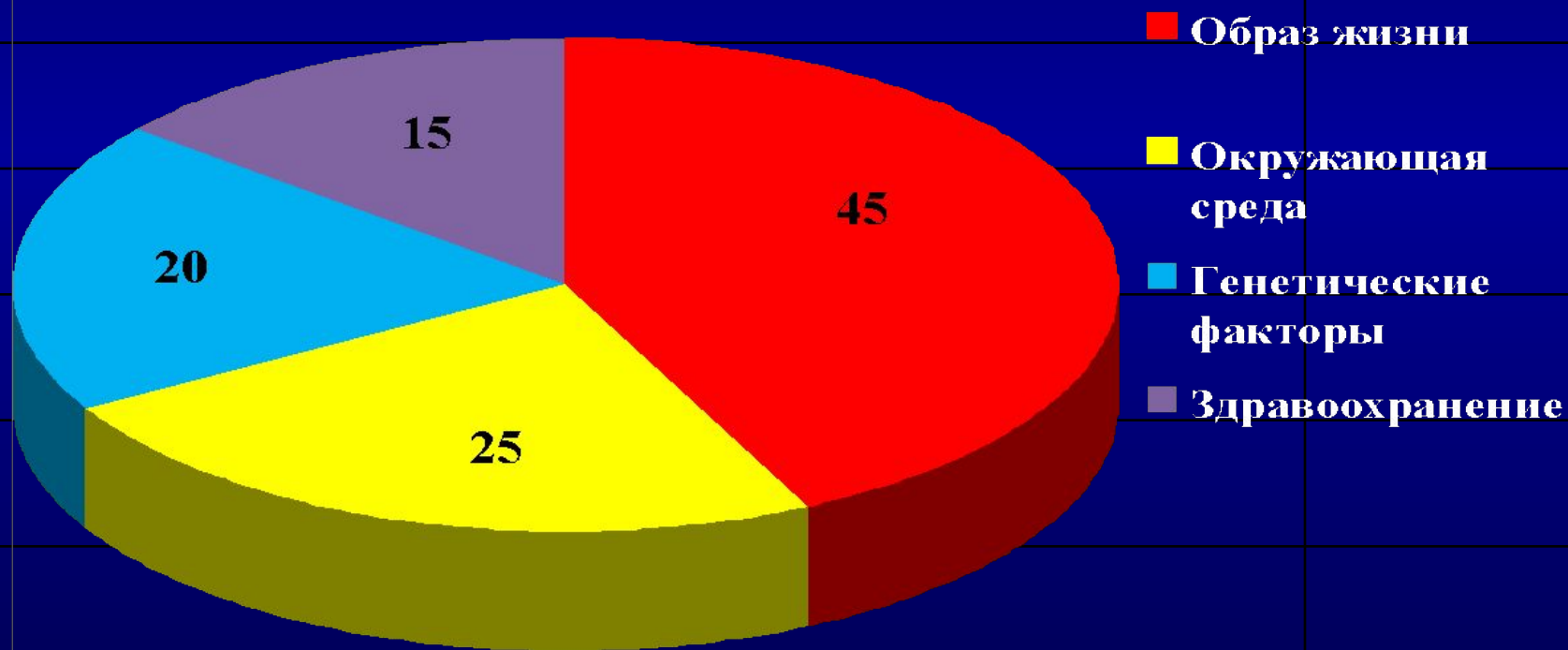
Медицинское обслуживание детей в образовательных учреждениях

- организация отделений медицинской помощи детям в образовательных учреждениях в детских поликлиниках и отделениях
- организация работы участковых врачей педиатров по совместительству в сельских муниципальных образованиях - введение дополнительных штатных должностей врачей и медицинских сестер
- организация работы «узких» врачей-специалистов амбулаторно-поликлинических учреждений
- организация медицинских кабинетов в образовательных учреждениях и оснащение их медицинским оборудованием
- лицензирование медицинской деятельности в образовательных учреждениях

Обязанности медицинских работников учреждений здравоохранения по медицинскому обеспечению воспитанников и обучающихся

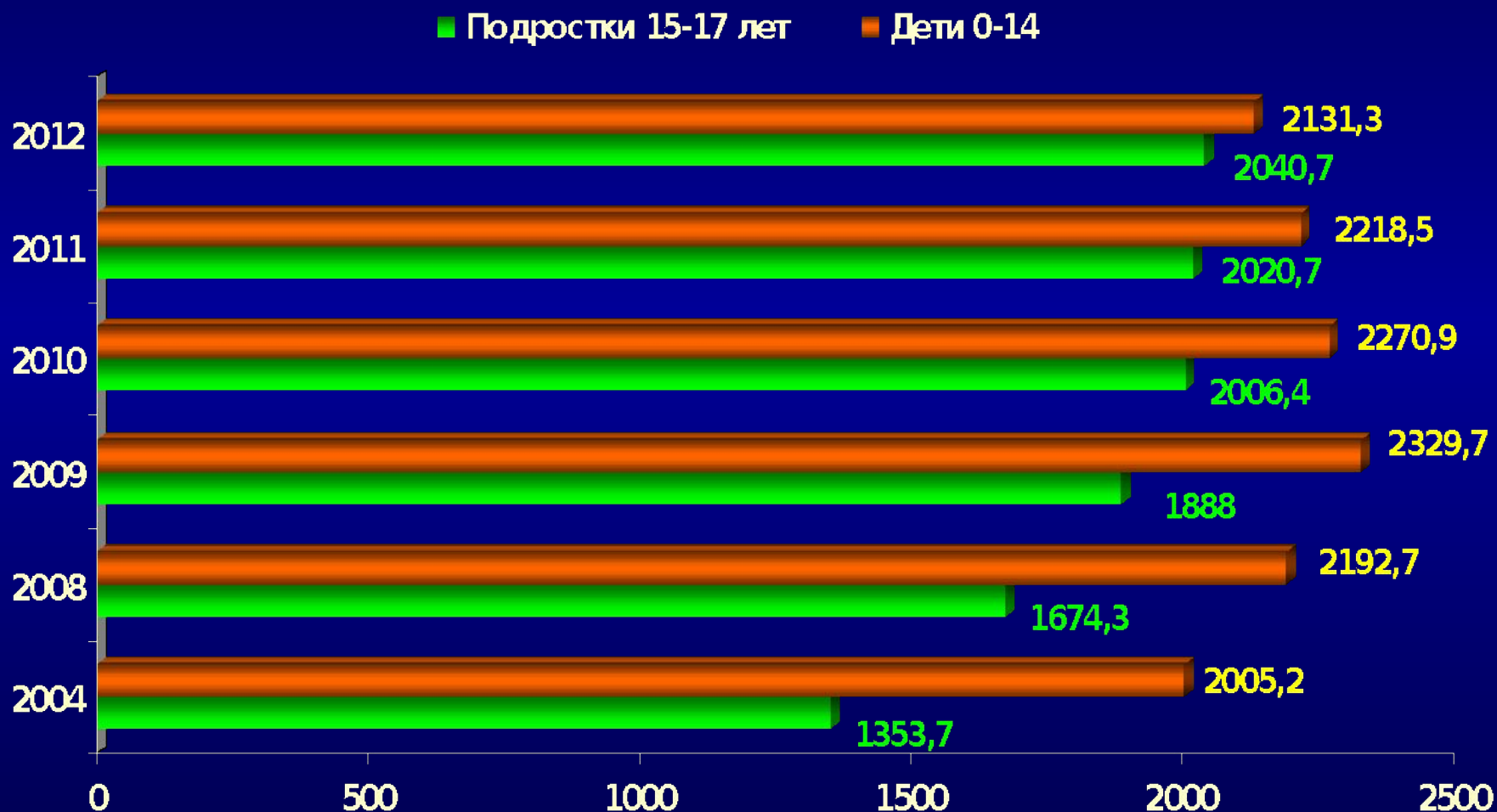
- Оказание первичной медико-санитарной помощи:**
 - профилактика, диагностика и лечение заболеваний;
 - формирование здорового образа жизни;
 - санитарно-гигиеническое просвещение
- Проведение медицинских осмотров и диспансеризации воспитанников и обучающихся**
- Контроль за организацией условий обучения, соответствующих физиологическим особенностям и состоянию здоровья обучающихся**
- Контроль за организацией питания в образовательных учреждениях, занятием физической культурой обучающихся**
- Медицинское консультирование при определении профессиональной пригодности выпускников**

Факторы, определяющие здоровье человека (в %)



Заболееваемость детей в Московской области

(число заболеваний на 1000 населения соответствующего возраста).

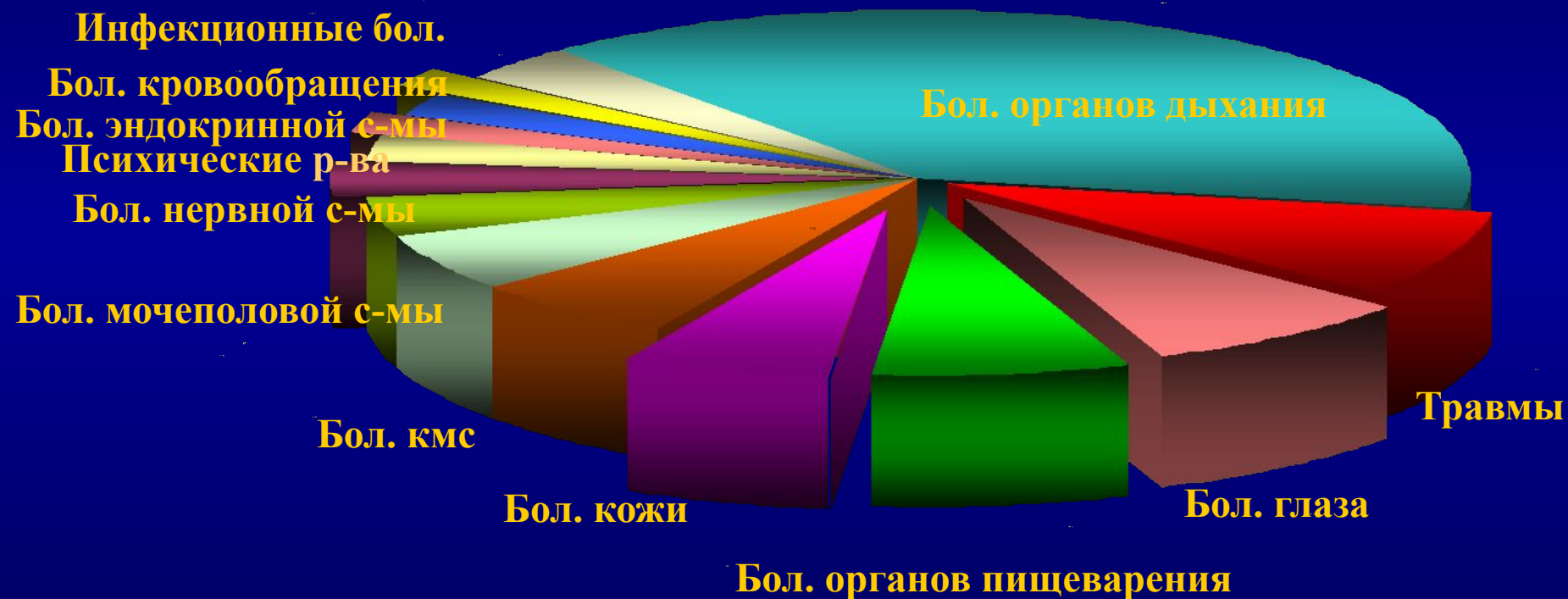


Структура общей заболеваемости детей в возрасте до 14 лет в 2012 году

(в процентах к общей заболеваемости)

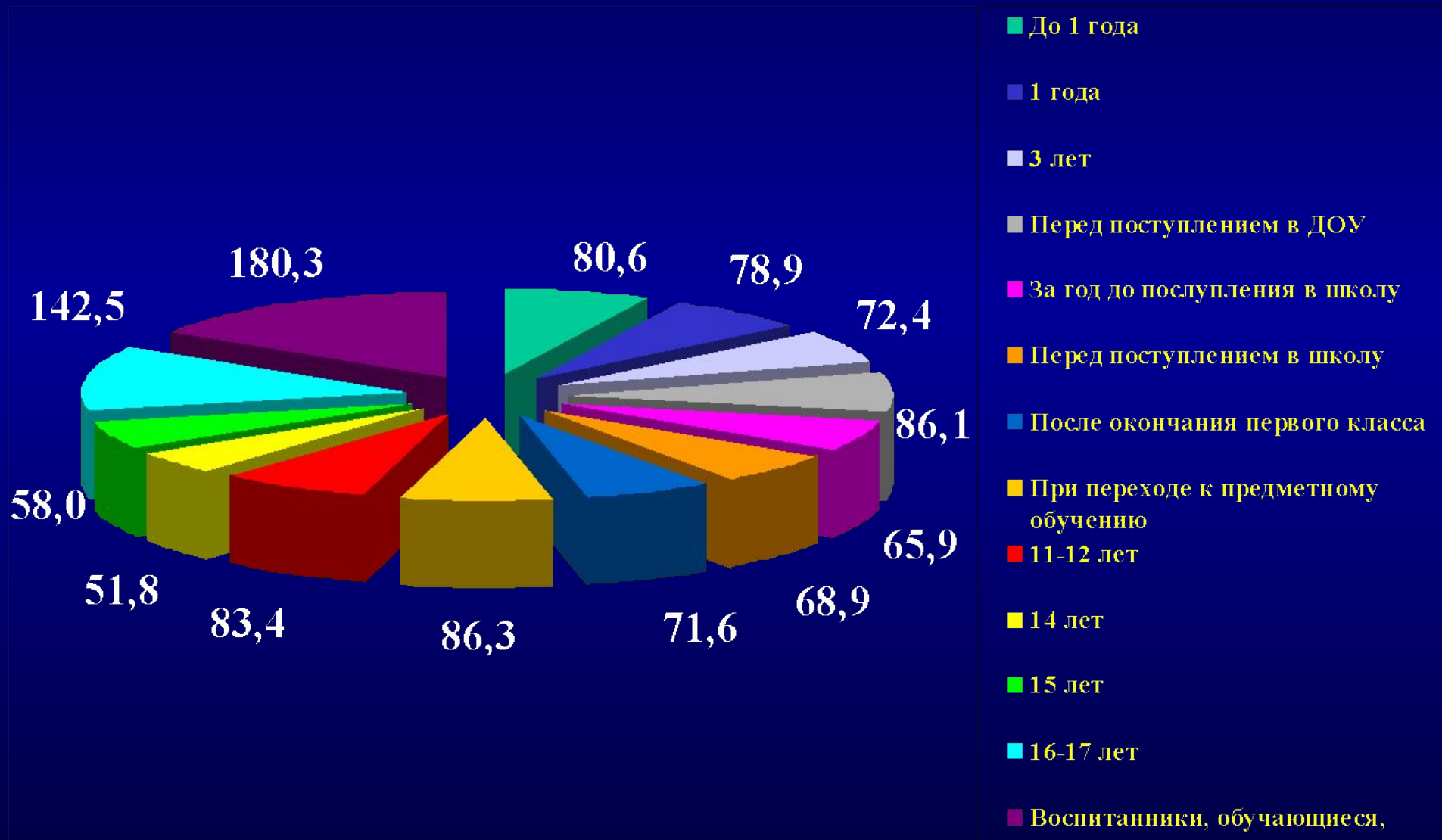


Структура заболеваемости детей подросткового возраста в 2012 году (в процентах к общей заболеваемости)

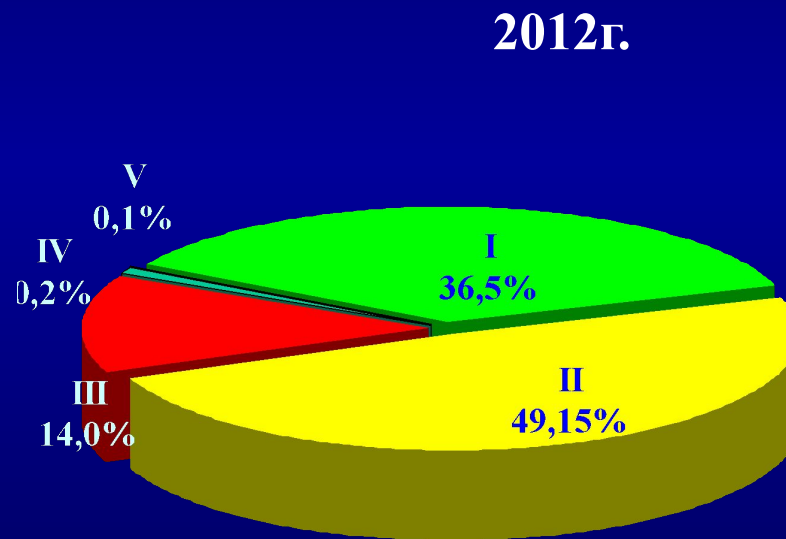
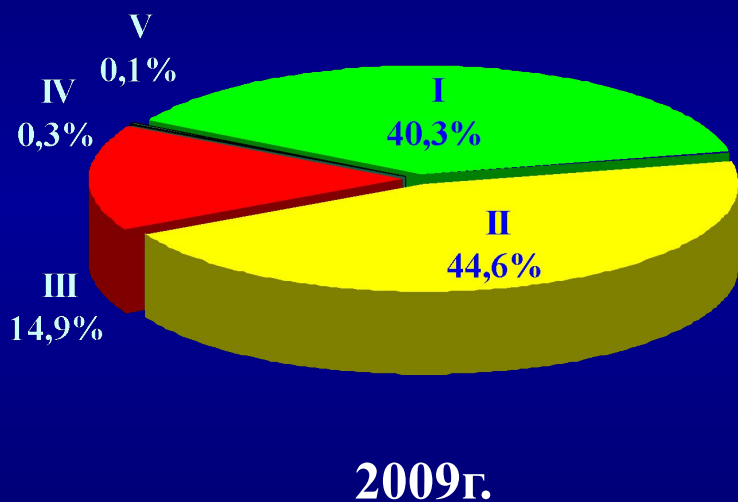


Численность детей, прошедших профилактические осмотры в 2012 году (тысяч человек)

Всего осмотрено 1126709 человек

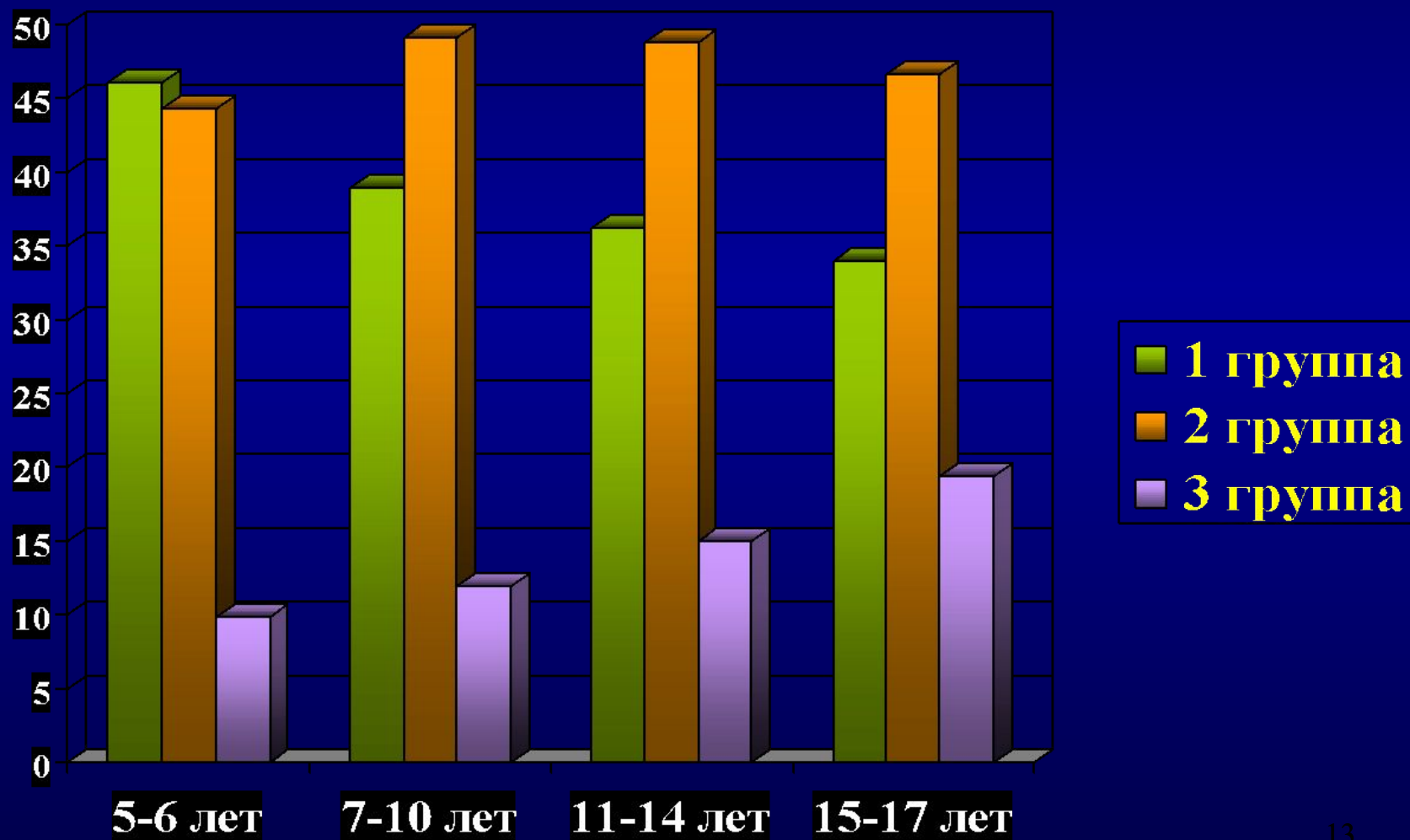


Распределение учащихся в общеобразовательных учреждениях по группам здоровья



Группы здоровья

Результаты комплексной оценки состояния здоровья детей в Московской области (в %)



**Структура хронической патологии
у обучающихся Московской области в
2012 году, в %**

Болезни костно-мышечной системы- 42%

Болезни глаза – 16%

Болезни органов пищеварения – 11%

Болезни эндокринной системы – 10%

Болезни нервной системы – 9,5%

Результаты углубленной диспансеризации четырнадцатилетних детей в 2012 году

- Осмотрено 100% детей от запланированных (план 51787 человек)**
- Впервые выявлено 10774 заболевания**
- Прошли дополнительное обследование 100% детей от числа нуждавшихся – 10345 детей, в том числе 18 – в федеральных медицинских центрах**
- Лечебно-оздоровительные и реабилитационные мероприятия прошли 99,9% от подлежащих**
- Взято под диспансерное наблюдение 10,6% детей по результатам осмотров (5502 человека)**

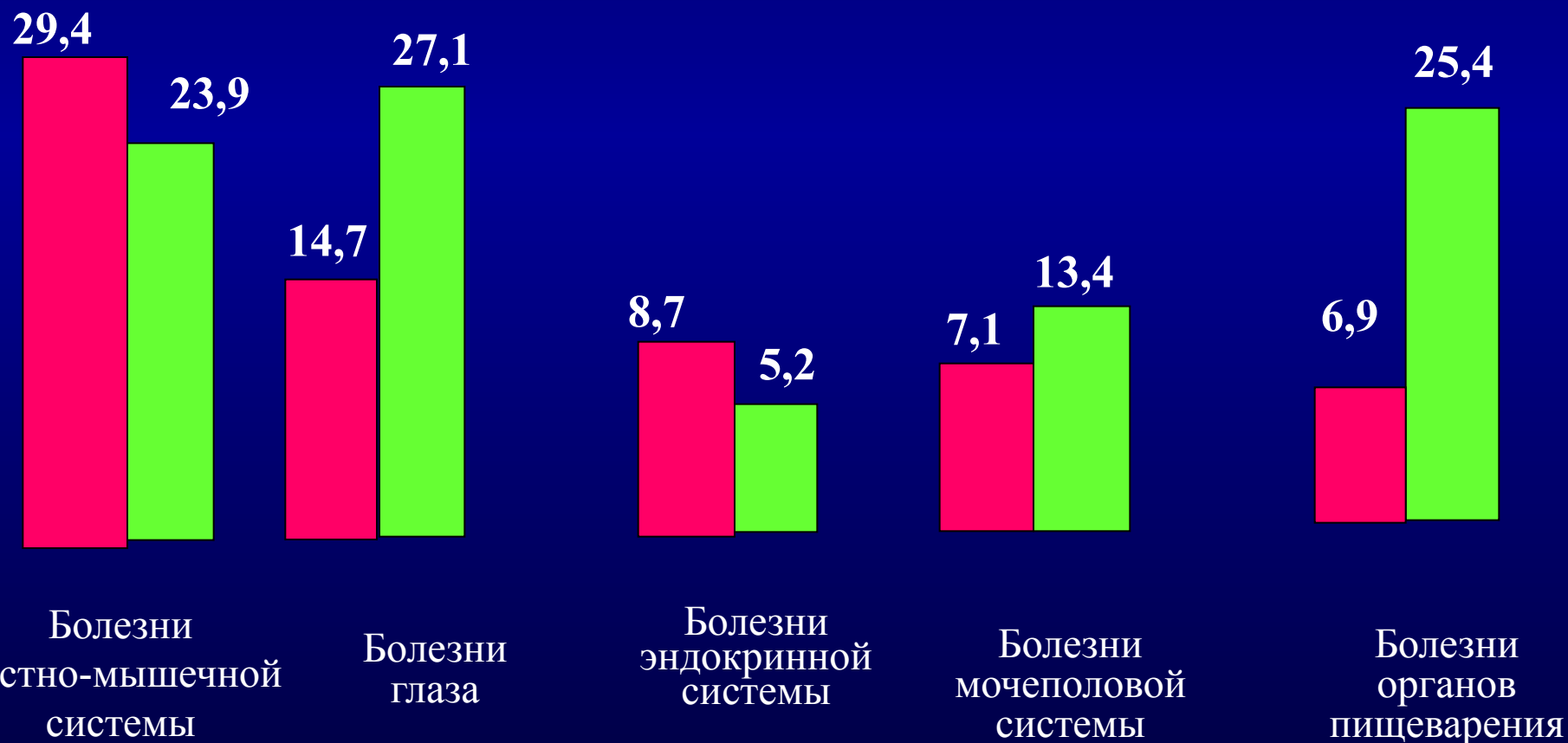
Заболеваемость детей четырнадцатилетнего возраста по результатам диспансеризации

(число заболеваний на 1000 населения соответствующего возраста)

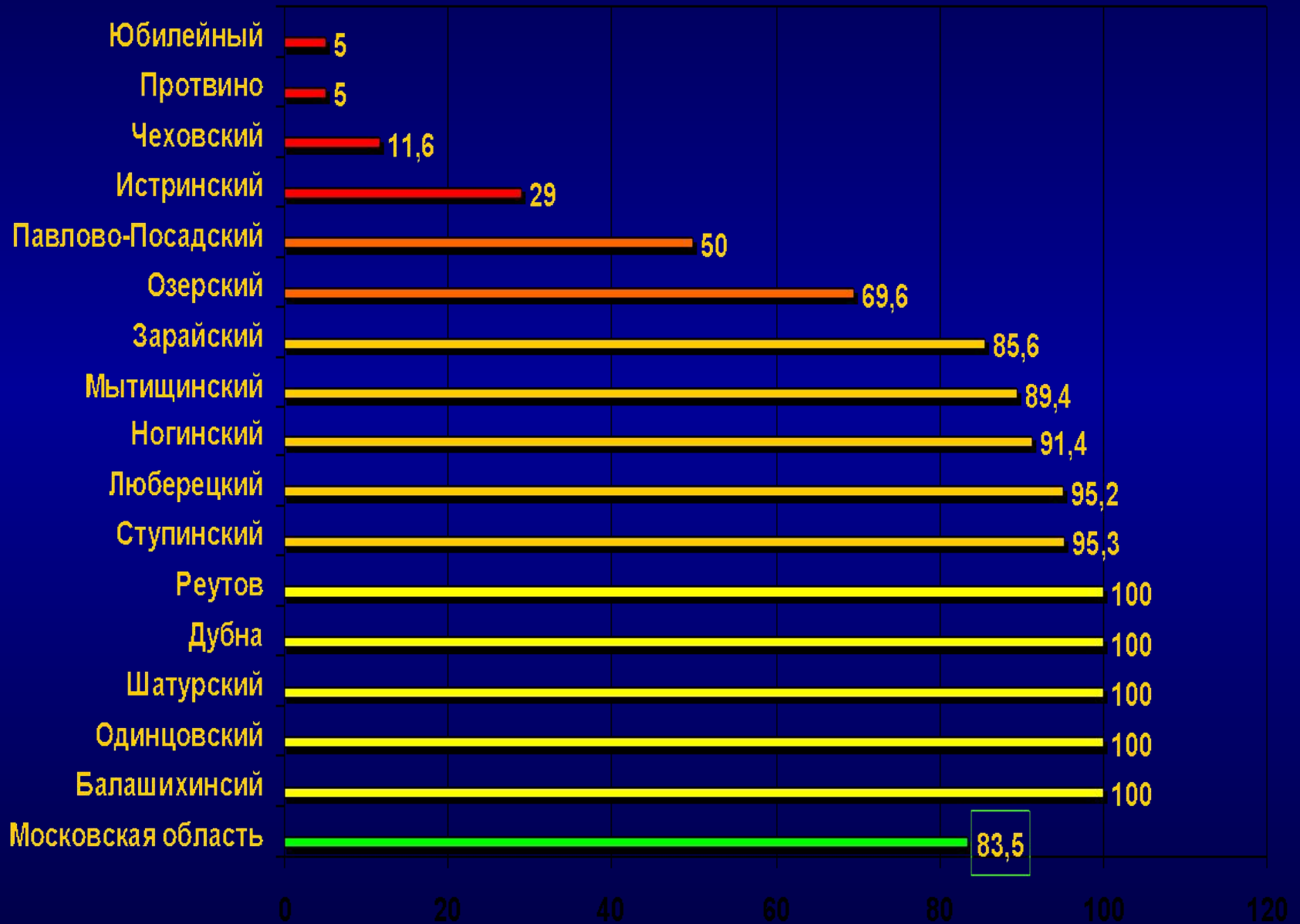
Выявлено впервые
в 2012 году 10774 заболевания



2011 2012



Показатели оздоровления учащихся в школах, поликлиниках, санаториях в 2012 году (в % к нуждавшимся)



Мероприятия по раннему выявлению потребителей психоактивных средств среди обучающихся



- ❑ Социологический опрос учащихся с целью выявления распространения вредных привычек
- ❑ **Обследование учащихся для выявления наркотических средств в организме подростков**
- ❑ Организация индивидуальной и групповой профилактической работы

Задачи по сохранению здоровья обучающихся в муниципальных образованиях Московской области

- Совместные мероприятия, направленные на поддержание санитарно-эпидемиологического благополучия в образовательных учреждениях**
- Повышение эффективности медицинских осмотров обучающихся и лечебно-диагностической работы в отношении детей с отклонениями в состоянии здоровья**
- Организация оздоровления обучающихся в образовательных и амбулаторно-поликлинических учреждениях**
- Использование оздоровительных технологий в образовательных и амбулаторно-поликлинических учреждениях**
- Участие в реализации профилактических программ, направленных на пропаганду здорового образа жизни**
- Совместные мероприятия, направленные на обеспечение детей полноценным питанием**
- Выполнения плана иммунизации обучающихся**
- Мероприятия, направленные на укомплектование и повышение квалификации медицинских работников, осуществляющих медицинское обеспечение в образовательных учреждениях**

Благодарю за внимание!

