

МЕЛАНХОЛИЯ

М. А. Березовская

Кафедра психиатрии и наркологии
с курсом ПО КрасГМУ

Меланхолия в античности и средневековье

Считалось, что меланхолик,
порожденный Землей под
знаком Сатурна, сух,
холоден, воплощает вечер,
осень и пожилой возраст

- Средневековая медицина самым худшим и опасным темпераментом считала меланхолический
- «Людам этой категории присущи неуклюжее сложение, худоба, смуглый цвет кожи, темные волосы и глаза, они угрюмы, печальны, инертны, ленивы, им свойственны скупость, жадность, коварство, они злобны и трусливы, избегают общества и ищут уединения». Эти «неприятные и несчастные люди», рожденные под знаком самой несчастливой из всех планет, более других подвержены душевной болезни. «Единственное, что в какой-то мере может служить им утешением и иногда искупает или смягчает их недостатки, – проявляющаяся у некоторых из них склонность к наукам и размышлениям, которым они предаются в своем одиночестве» Ц. Г. Нессельштраус

- «Подверженные то депрессии, то чрезмерной экспансивности, меланхолики как бы балансируют все время между двумя пропастями, но зато путь их пролегает выше уровня посредственности; своей одаренностью меланхолики превосходят всех прочих смертных» (**Ц. Г. Нессельштраус**)
- **Аристотель**: «все выдающиеся люди, отличившиеся в философии, в государственных делах, в поэзии или изобразительном искусстве, – меланхолики, некоторые даже до такой степени, что страдают от нездоровья, вызванного черной желчью»
- Основываясь на подобных же взглядах, **Платон** разработал свою теорию «божественного безумия», которое он считал высшей, доступной лишь избранным, формой прозрения



Альбрехт Дюрер

(1471–1528)

немецкий
живописец и
график,
крупнейший
европейский
мастер
ксилографии
(гравюры на
дереве), один из
величайших
мастеров
западноевропейско
го искусства
Ренессанса

Автопортрет в
зрелые годы
1500

Старая Пинакотека
Мюнхен

Альбрехт Дюрер опирался на сложившееся во второй половине XV века в среде итальянских гуманистов новое толкование меланхолического темперамента, исходящее из положения Аристотеля о том, что особая возбудимость меланхоликов, будучи патологической («черной»), вызывает психические болезни, а будучи нормальной или незначительно болезненной («белой»), «стимулирует развитие разума и остроту чувств»

«Магический
квадрат»
**Альбрехта
Дюрера**
1514





Арнольд Бёклин
(1827–1901)

швейцарский
живописец,
график, скульптор;
один из
выдающихся
представителей
символизма в
европейском
изобразительном
искусстве 19 века

MELANCHOLIA



**Арнольд
Бёклин**

«Меланхолия»



**Vincent
Van Gogh**

**Горюющий
старик.
Сан-Реми,
май-июнь, 1890.
Холст, масло,
81x65.**

**Музей Кроллер-
Мюллер,
Ватерлоо**





Из густой
облачности
вырисовывается
громкая
женская
полуфигура –
пустоглазая,
встрёпанная
богиня,
сжимающая
своей ладонью
комки планеты
Земля. Такова по
представлению
автора «Судьба
Земли» -
безысходность



Тоска.

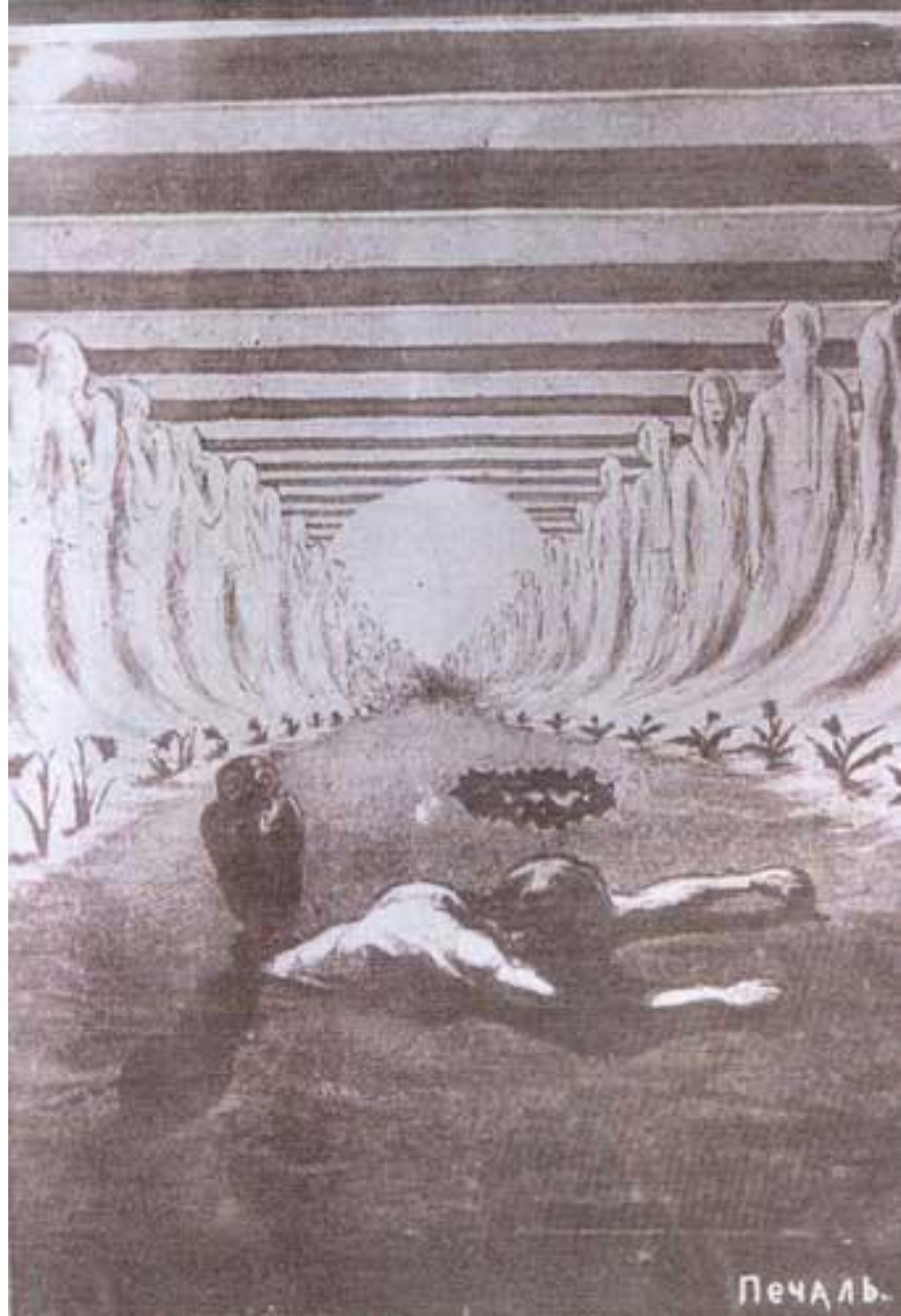
«Тоска»

Все поле занимает изображение тоннеля из паутины. В центре изображение угрюмого вида мужчины со сцепленными под подбородком руками. Лицо его избороздено морщинами. В волосах огромный, во всю голову, паук, высасывающий его мозг. Так виделась автору гнетущая человека тоска

«Печаль»

Огромный тоннель, стенами которого служат остолбеневшие в буквальном смысле люди. На переднем плане уже полуутопившая в песке (засасываемая им) фигура. Рядом с нею венок и сова. У выхода (из тоннеля) – солнце.

Столбообразные фигуры (женские и мужские) – это ушедшие жизни. А вся композиция символизирует собою печаль утрат





«Тревога»

Мужская
полуфигура со
вздыбленными
волосами,
открытым ртом и
распахнутыми
глазами. Стада
мышей движутся к
фигуре, ползут к
ней, устремляясь
к голове, –
аллегория
тревоги

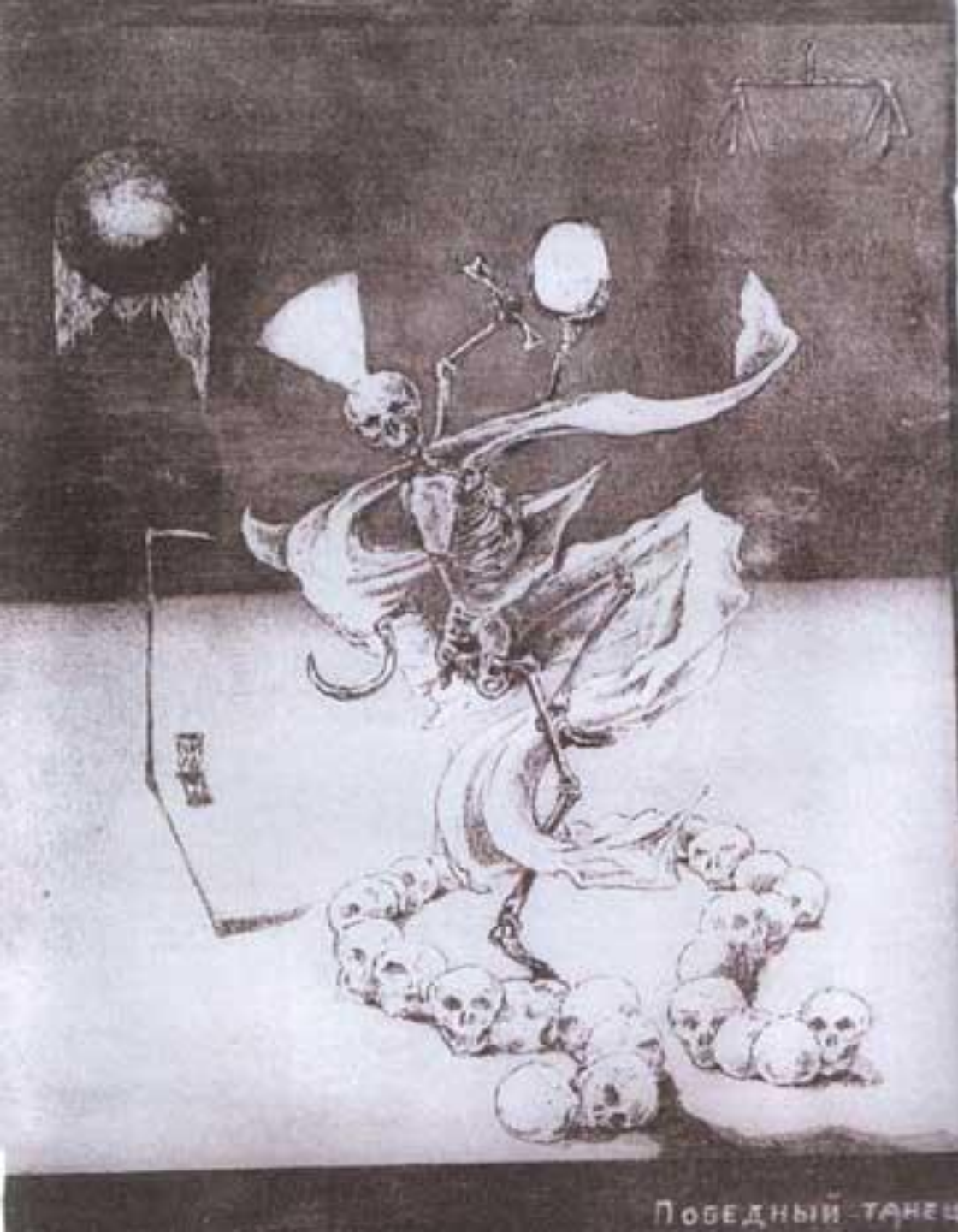
«Страх»

В мрачной камере фигура, лианообразные пальцы которой оплетают и сковывают её. На грудной клетке, у самого сердца, огромный амбарный замок

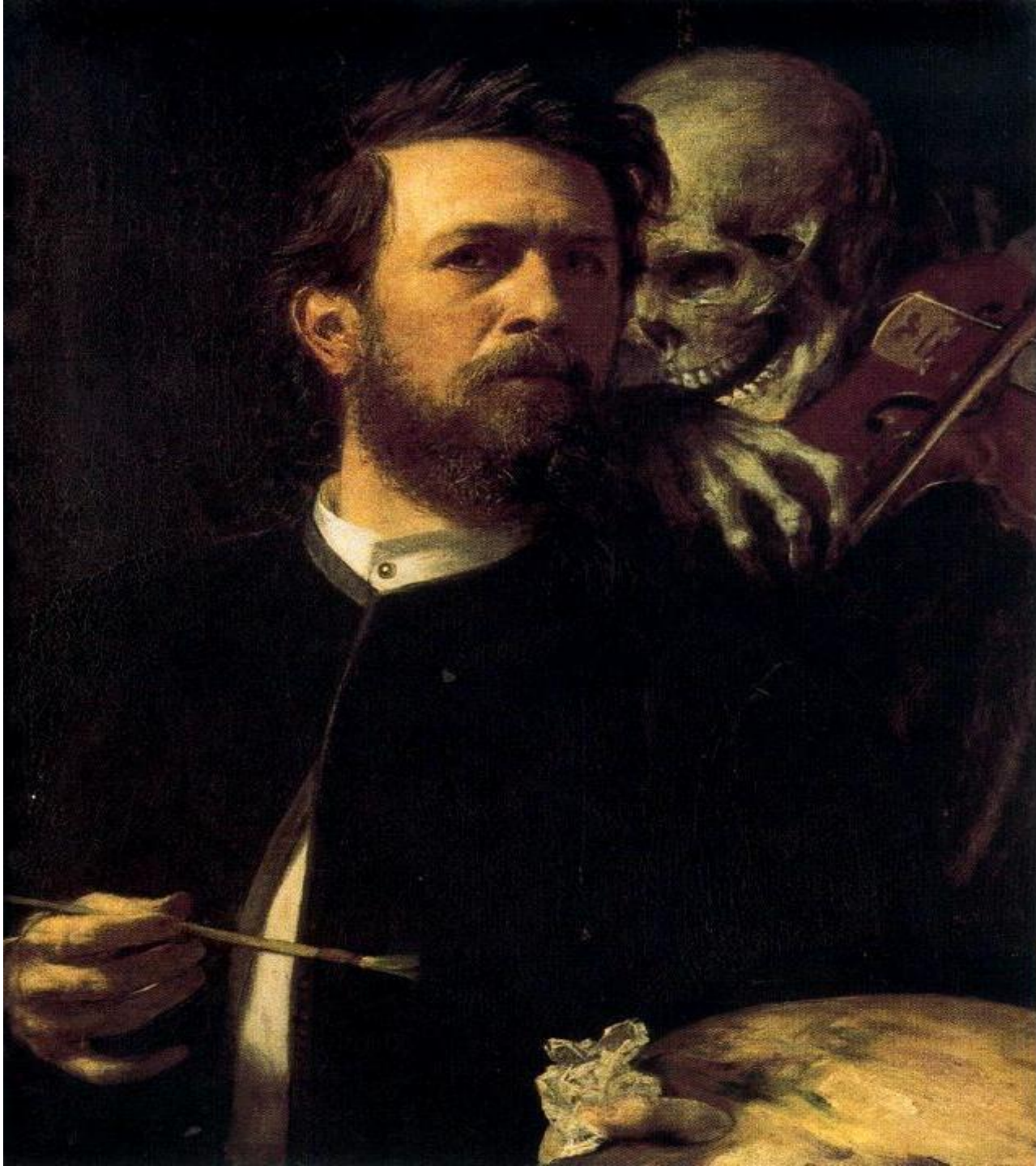




Стрешко



«Победный танец» – аллегория конечного торжества смерти. Завивающееся ожерелье черепов, смерть в виде пляшущего скелета, бубен, смахивающий на череп, по которому она стучит берцовой костью. Слева – некая сфера (символ Земли), справа весы – знак относительности земного бытия



Арнольд Бёклин

швейцарский
художник —
символист

***Автопортрет
со Смертью,
играющей на
скрипке***

1871–74 г.г.

**Национальная
галерея, Берлин,
Германия**



Эдвард Мунк

1863–1944

норвежский
художник





Эдвард Мунк

Отчаяние

1893–1894

Человек
обречен на
страдание, на
поражение в
неравной
борьбе с
силами
Природы

Эдвард Мунк

Крик

1893



«Я прогуливался с двумя друзьями вдоль улицы — солнце зашло, небо окрасилось в кроваво-красный цвет — и меня охватило чувство меланхолии. Я остановился, обессиленный до смерти, и оперся на парапет; над городом и над черно-голубым фьордом, как кровь и языки огня, висят тучи: мои друзья продолжали свою дорогу а я стоял пригвожденный к месту, дрожа от страха. Я услышал ужасающий, нескончаемый крик природы».

Депрессия подобна даме в черном. Если она пришла, не гони ее прочь, а пригласи к столу, как гостью, и послушай то, о чем она намерена сказать.

Карл Густав Юнг

Лечение меланхолии

«Особая диета» эпохи Возрождения:

- Постное мясо
- Свежие яйца
- Пресноводная рыба
- Много винограда



**спасибо
за
внимание**