

ГБОУ ВПО «ЧелГМА» Минздрава
Кафедра патофизиологии

МИКРОФЛОРА ПОЛОСТИ РТА



Подготовил: студент
стоматологического
факультета
Самойлов И. А. 370 гр.
г. Челябинск 2012

МИКРОФЛОРА ПОЛОСТИ РТА

**ВИДОВОЙ СОСТАВ
МИКРОФЛОРЫ ПОЛОСТИ РТА
В НОРМЕ ДОВОЛЬНО
ПОСТОЯНЕН, ОДНАКО
КОЛИЧЕСТВО
МИКРООРГАНИЗМОВ
ЗНАЧИТЕЛЬНО ИЗМЕНЯЕТСЯ В
ЗАВИСИМОСТИ ОТ
СЛЮНООТДЕЛЕНИЯ,
КОНСИСТЕНЦИИ И
ХАРАКТЕРА ПИЩИ, А ТАКЖЕ
ОТ ГИГИЕНИЧЕСКОГО
СОДЕРЖАНИЯ ПОЛОСТИ РТА,
СОСТОЯНИЯ ТКАНЕЙ И
ОРГАНОВ ПОЛОСТИ РТА И
НАЛИЧИЯ СОМАТИЧЕСКИХ
ЗАБОЛЕВАНИЙ.**

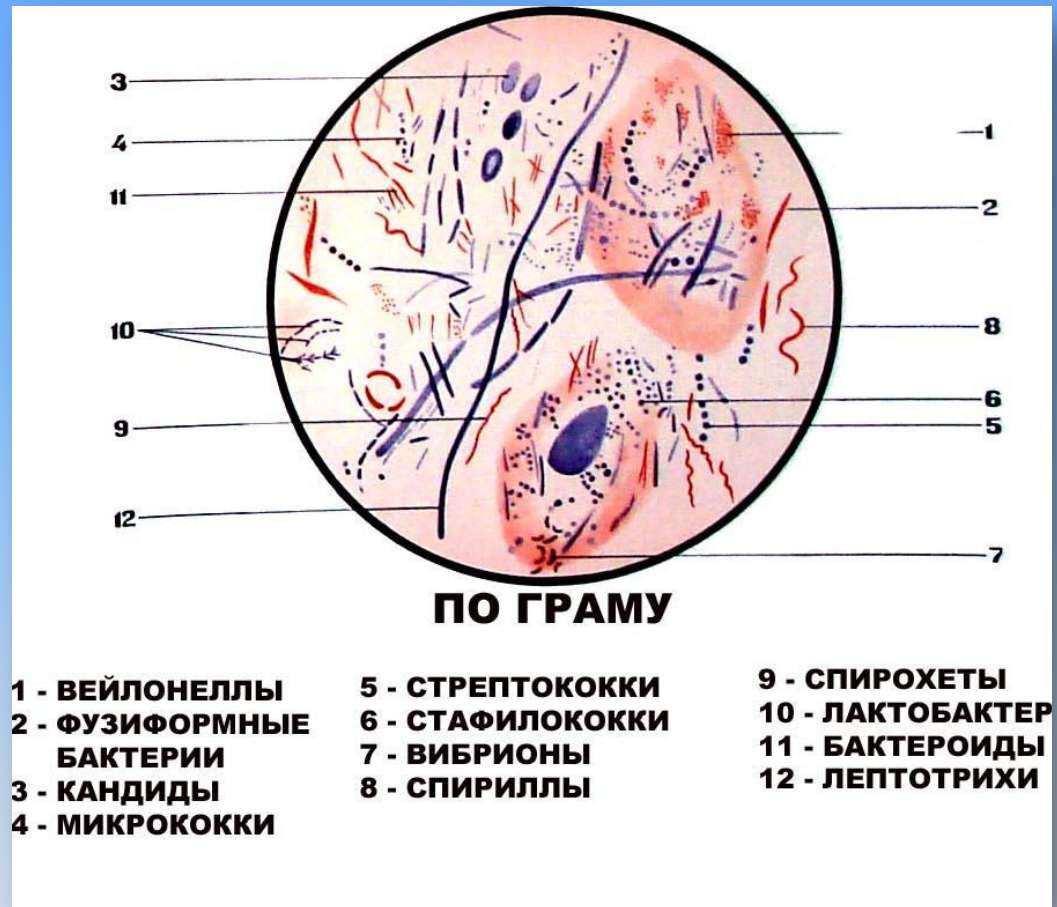


Расстройства
слюноотделения, жевания
и глотания всегда приводят
к нарастанию количества
микроорганизмов в
полости рта. Тот же эффект
наблюдается при
различных аномалиях и
дефектах, затрудняющих
вымывание
микроорганизмов током
слюны (кариозные
поражения,
пародонтальные карманы,
плохо пригнанные зубные
несъемные протезы и др.).



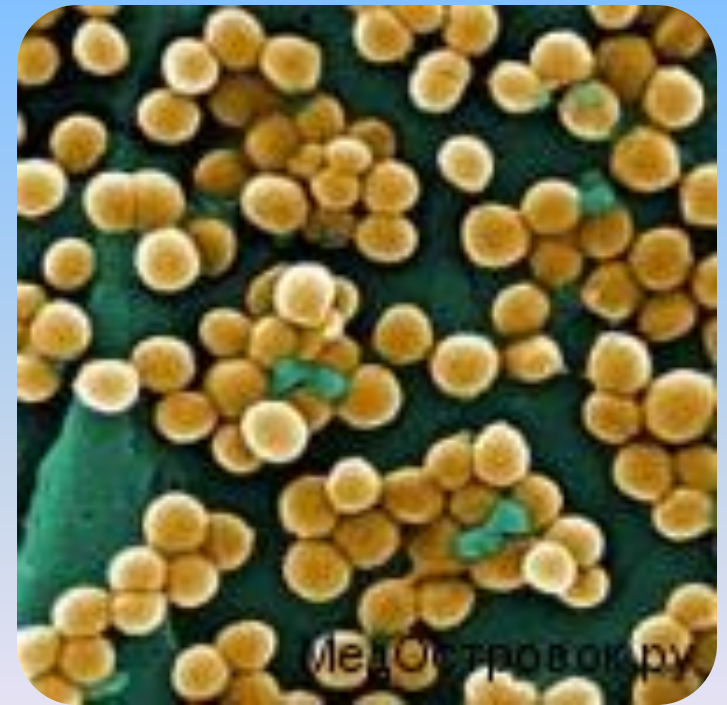
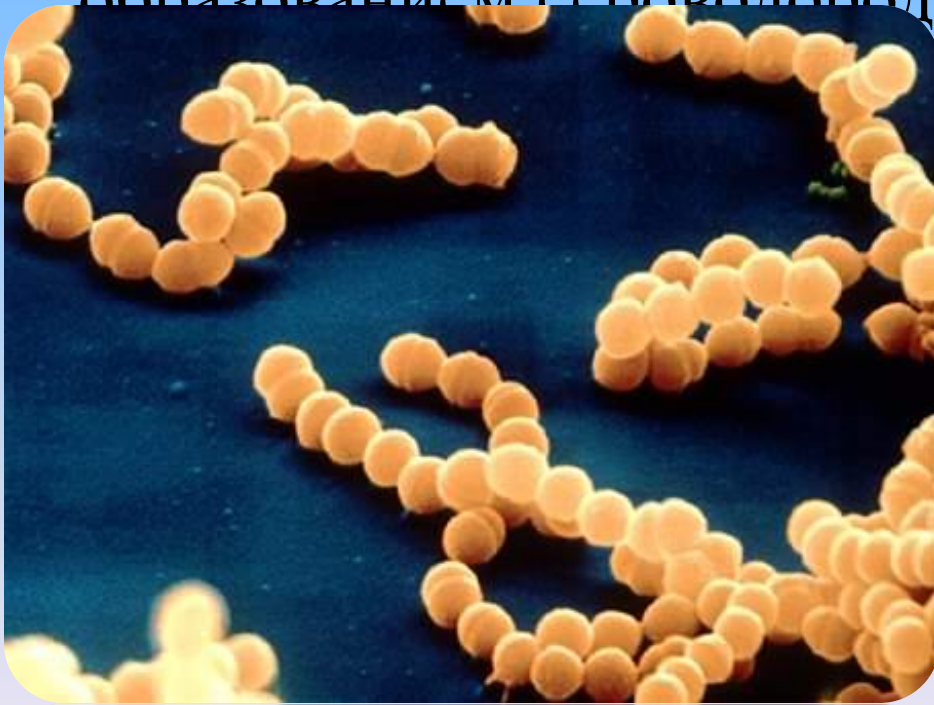
Микрофлора полости рта крайне разнообразна и включает:

- бактерии,
- актиномицеты,
- грибы,
- простейшие,
- спирохеты,
- риккетсии,
- вирусы.



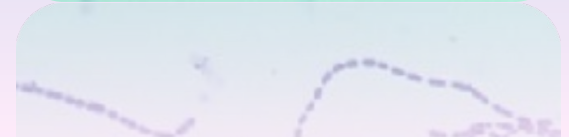
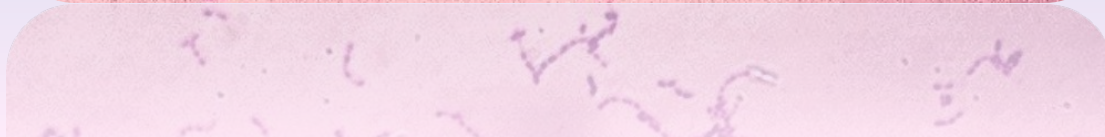
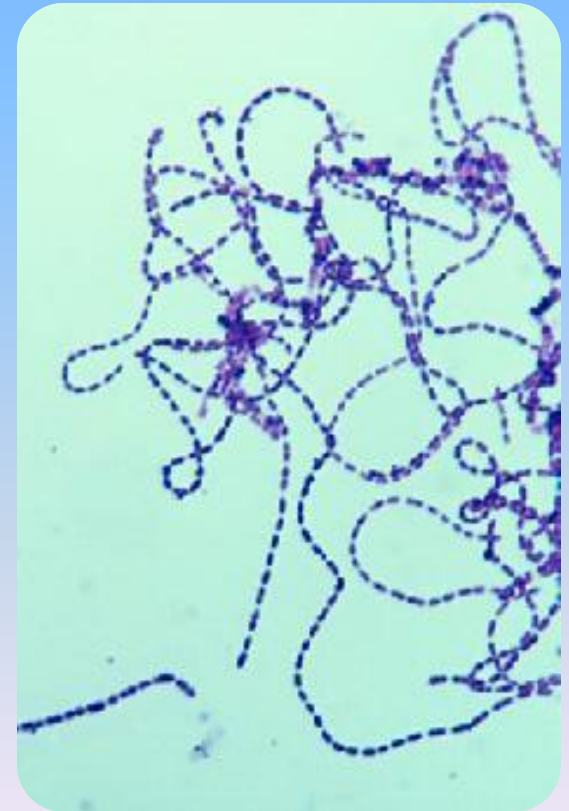
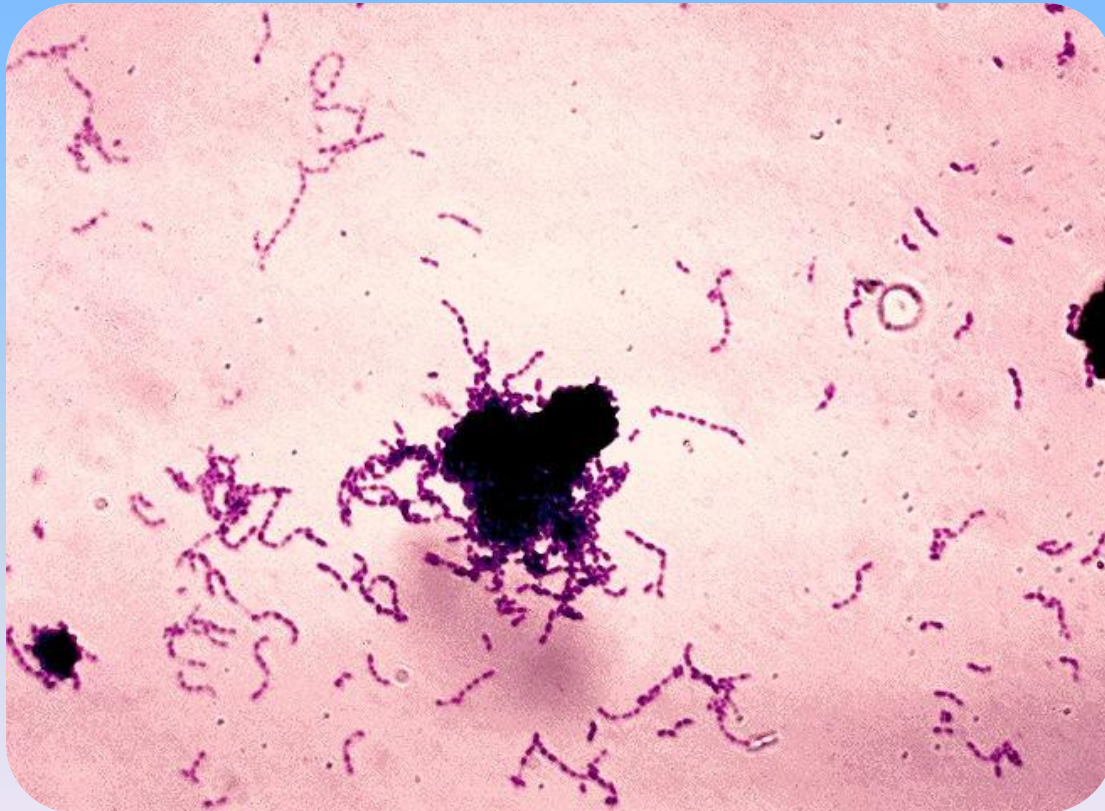
При этом надо отметить, что **значительную часть микроорганизмов полости рта взрослых людей составляют анаэробные виды.**

- Самую большую группу постоянно обитающих в полости рта бактерий представляют кокки — 85—90 % от всех видов. Они обладают значительной биохимической активностью, разлагают углеводы, расщепляют белки с образованием сероводорода.

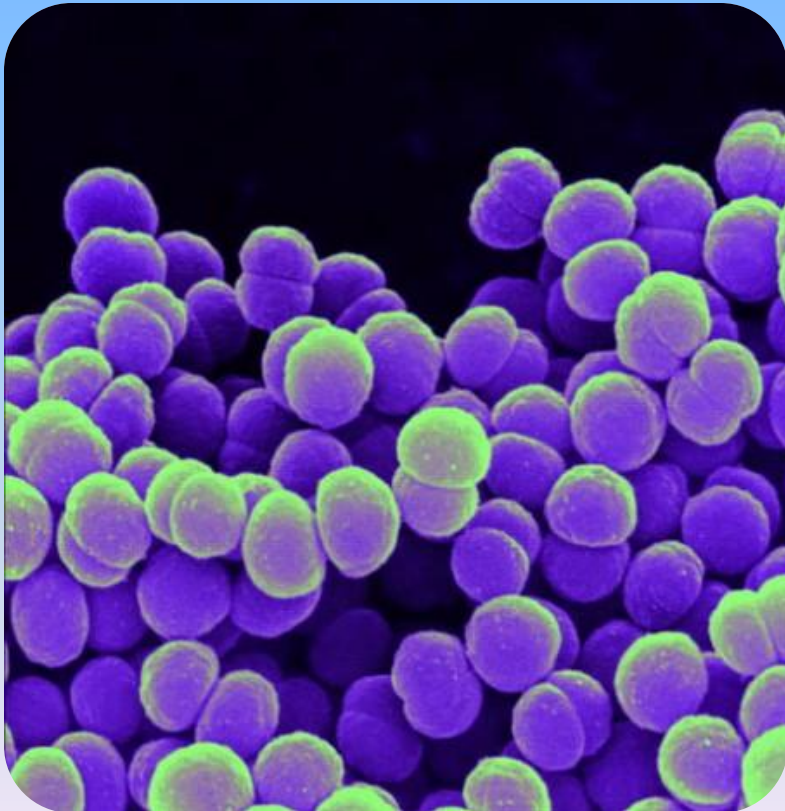


Стрептококки являются основными обитателями полости рта: ***S. mutans*, *S. mitis*, *S. sanguis***.

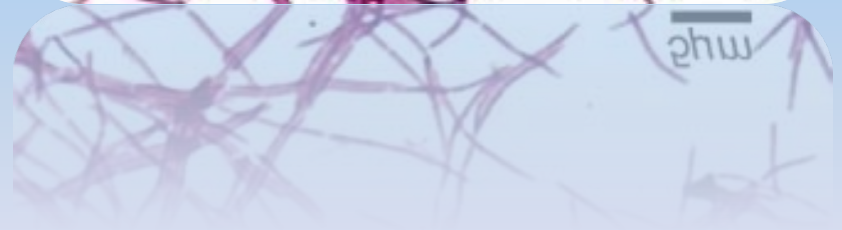
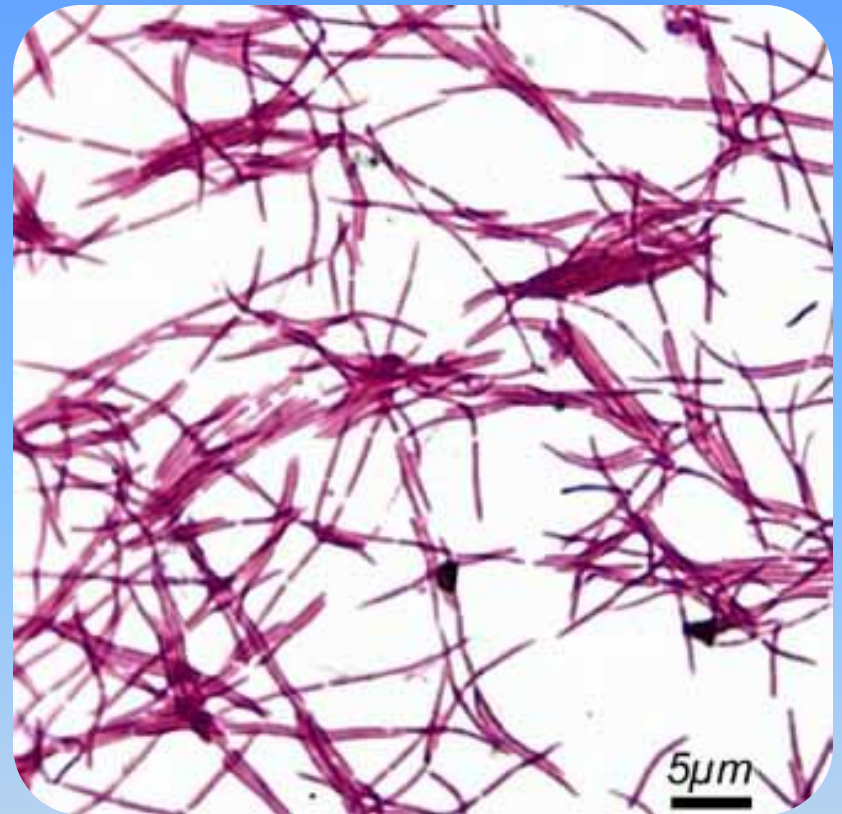
Большинство из них — факультативные анаэробы, но встречаются и облигатные анаэробы (пептококки).



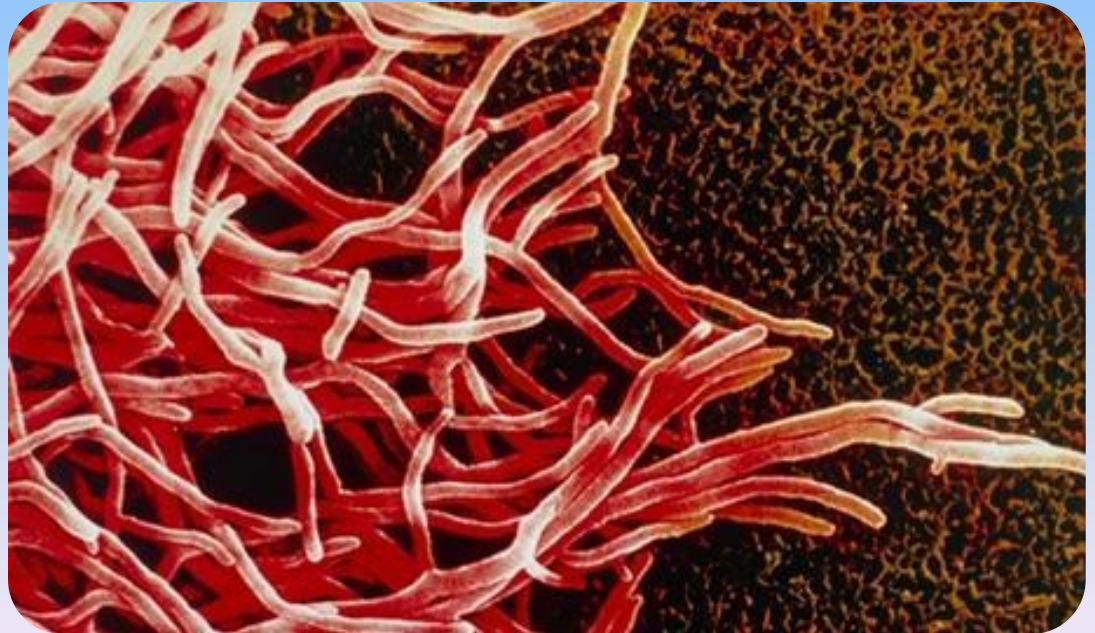
- В зубном налете и на деснах здоровых людей присутствуют также стафилококки — *St. epidermidi*, иногда *St. aureus*.



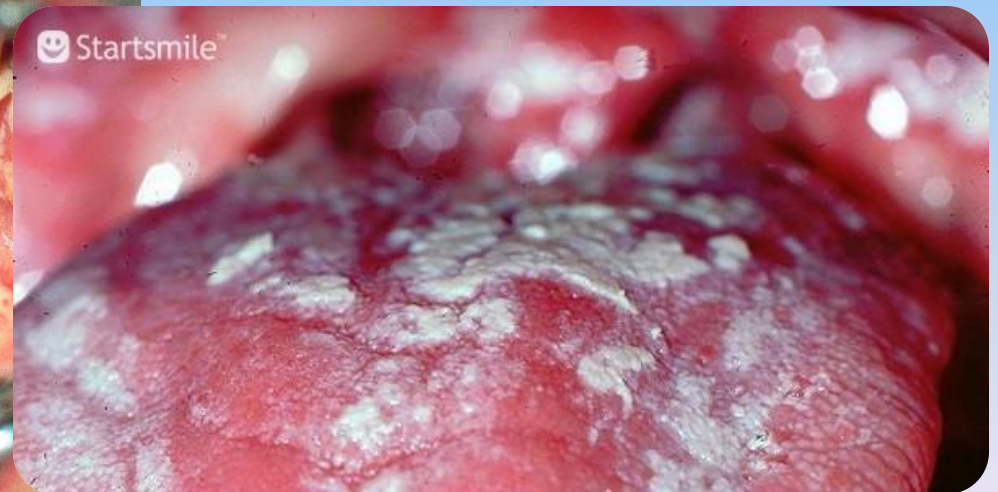
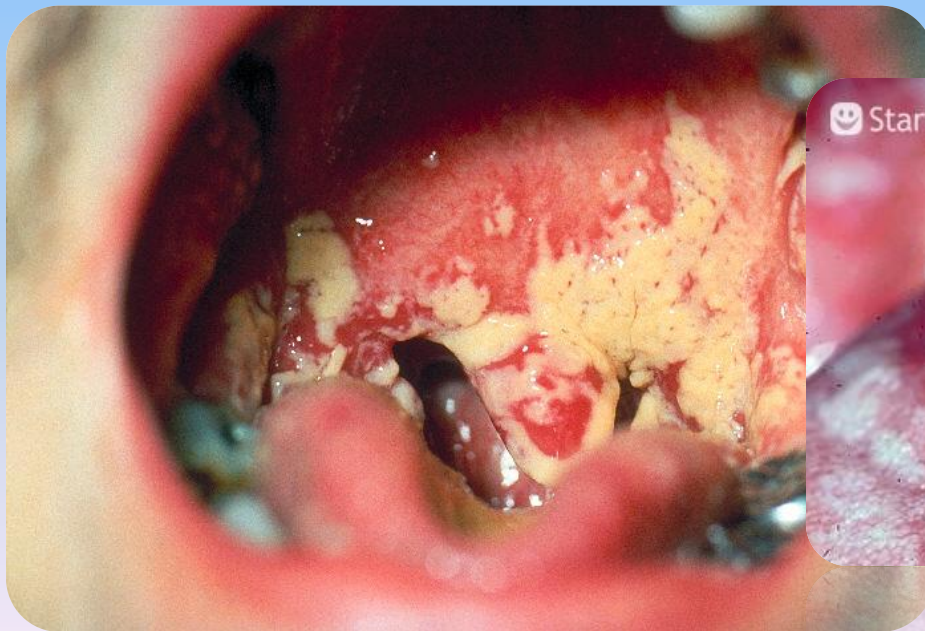
- Лептотрихии относятся также к семейству молочнокислых бактерий и являются возбудителями гомоферментативного молочнокислого брожения. Они имеют вид длинных нитей разной толщины с заостренными или вздутыми концами, их нити сегментируются, дают густые сплетения. Лептотрихии являются строгими анаэробами.



- **Актиномицеты** почти всегда присутствуют в полости рта здорового человека. Внешне они сходны с нитевидными грибами: состоят из тонких ветвящихся нитей — гифов, которые, переплетаясь, образуют видимый глазом мицелий. Некоторые виды актиномицетов, так же как и грибы, могут размножаться спорами, но основной путь — простое деление, фрагментация нитей.



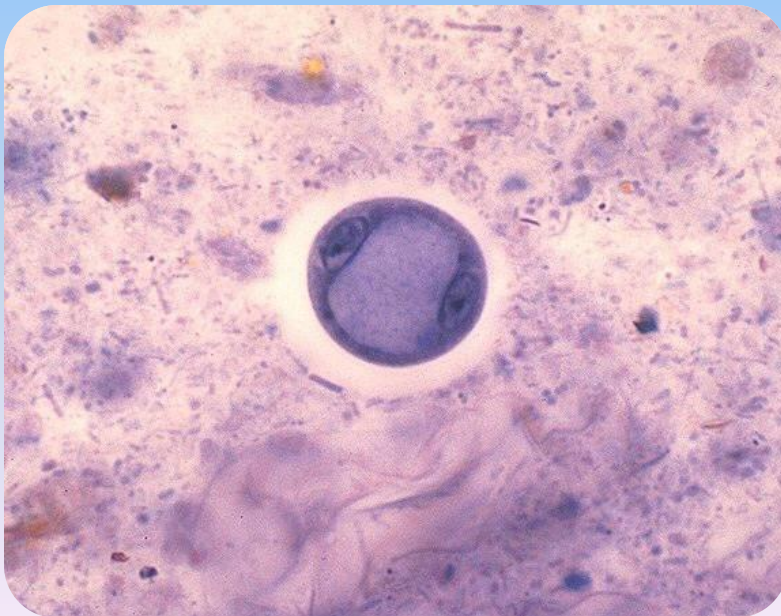
- В полости рта здоровых людей в 40—50 % случаев встречаются дрожжеподобные грибы рода **Candida** (*C. albicans*, *C. tropicalis*, *C. crusei*). Дрожжеподобные грибы, интенсивно размножаясь, могут вызвать кандидоз или местное поражение полости рта (у детей его называют молочницей). Заболевания эти носят эндогенный характер и возникают как результат неконтролируемого самолечения антибиотиками широкого спектра действия.



- Спирохеты заселяют ротовую полость с момента прорезывания временных зубов у ребенка. Много спирохет обнаруживается при язвенно-некротических поражениях слизистой оболочки (язвенный стоматит, ангина Венсана), в патологических десневых карманах при тяжелых формах пародонтита, в кариозных очагах и некротизированной пульпе.



- У 50 % здоровых людей в полости рта могут вегетировать простейшие, а именно *Entamoeba gingivalis*, *Trichomonas*. Они локализуются преимущественно в зубном налете, криптах миндалин, в гнойном содержимом парадонтальных карманов, усиленно размножаясь при негигиеническом содержании полости рта. В очень большом количестве трихомонады обнаруживаются при гингивите и пародонтите.



**СПАСИБО
ЗА ВНИМАНИЕ!**