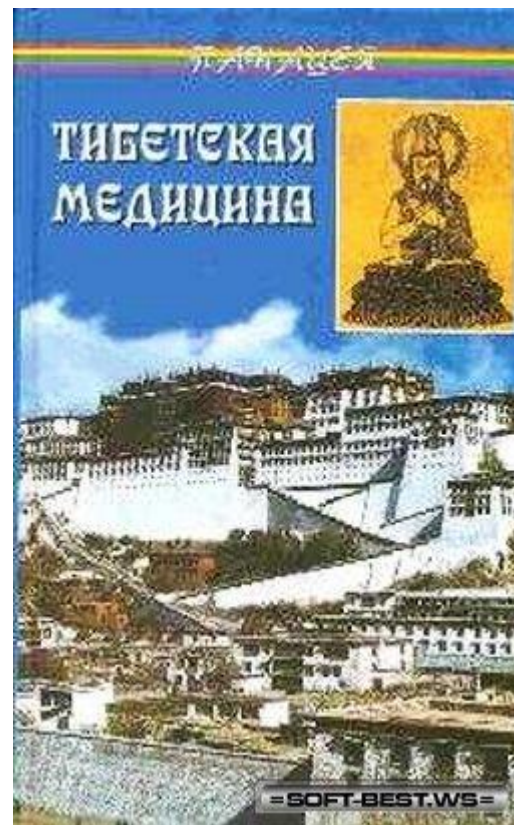


# Народная медицина Тибета

Выполнил студент 202 группы ФФМО  
специальности лечебное дело  
Манторов И.И

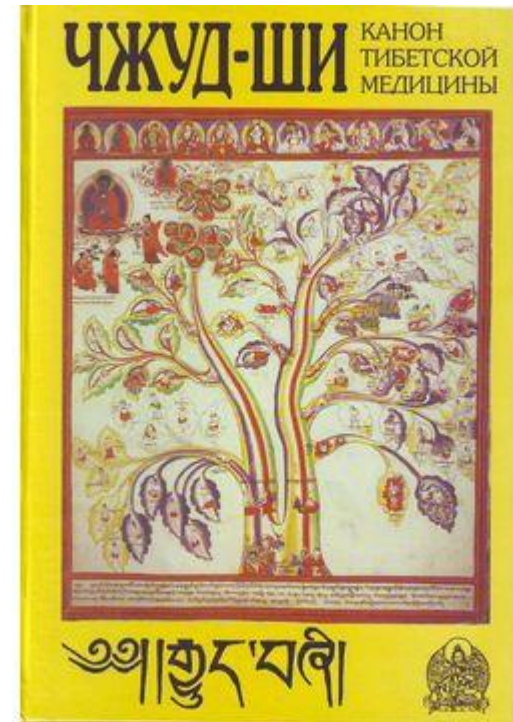
# Введение

- Тибетская медицина относится к древним традиционным медицинским системам, поэтому она имеет строго упорядоченную иерархическую структуру знания, в основном ориентированную на возможности человеческого мозга.



# ИСТОЧНИК

- Можно указать две ветви истории медицины: научную, которая прослеживается по медицинским источникам различных времен и народов, и легендарную, описанную в "Чжуд-ши" и других трактатах

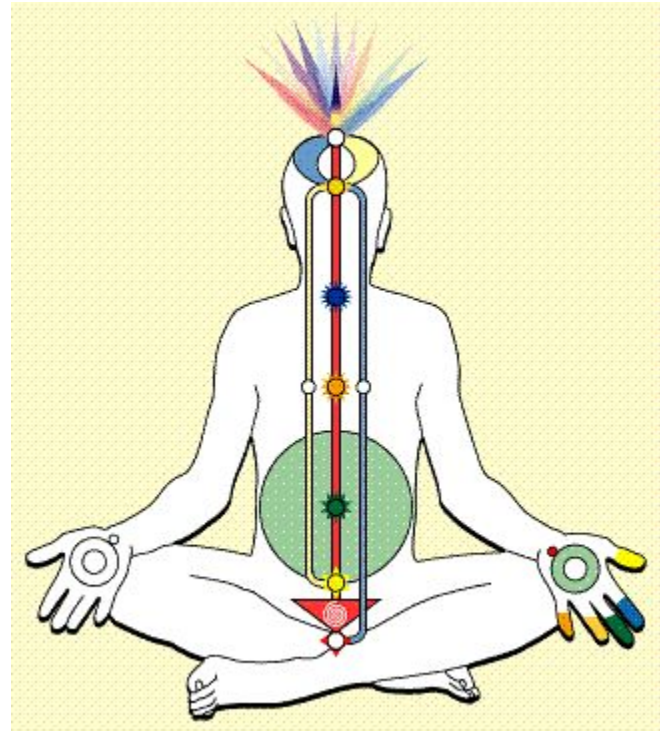


# История

- Основой теории тибетской медицины является Аюрведическая медицина.
- В аюрведических сочинениях сообщается, что творцом медицины является Брахма, который передал секреты врачевания богу Праджапати, затем поочередно, Ашвинам, Индре, и, наконец, к мудрецу Бхаратвадже, который, в свою очередь, распространил знание среди индийских мудрецов.

# Медицина

- В тибетской медицине нет понятия какого-то одного заболевания: болен весь организм, его нужно привести в равновесие, нормализовать внутренний баланс, восстановить потенциал нервной системы, нормальное течение жизненной энергии Ци



# Энергия Ци

- Это энергия, которую мы получаем, когда дышим и едим. Здоровье, жизнь и смерть целиком зависят от энергии Ци в нашем организме. Если человек научится управлять этой энергией, он будет жить долго и без болезней.

# Врач

- Правители Тибета хранили знания в тайне, для того, чтобы они не попали в руки каких-либо безумцев или невежественных людей. Ученикам Лам приходилось учить наизусть огромные медицинские талмуды и сдавать весьма сложный экзамен, дающий право врачевать. Порой он длился около двух суток



# Диагностика

- Диагностирование длится от нескольких часов до двух-трех суток. Психическое состояние определяется после осмотра «окон» тела — глаз, ушей, языка, при этом обращается внимание на внешний вид, запах, цвет кожи...



# Лечение

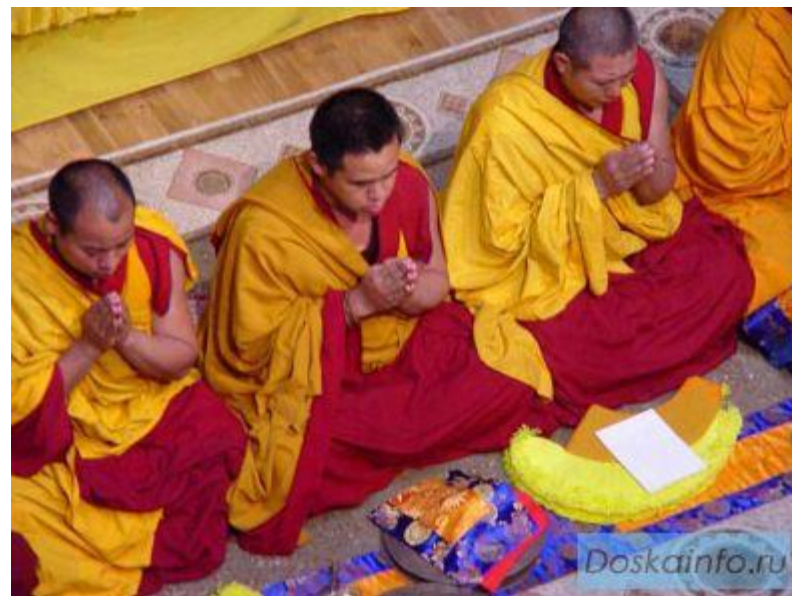
- Врач начинает лечение прежде всего с перестройки мышления (сознания), с формирования здоровых понятий, доброжелательного отношения к людям и окружающей среде. Если пациент приходит к Ламе, значит, он доверился ему во всем, — с этого момента начинается работать психотерапия...

# Лечение

- В тибетской медицине существуют 40 методов диагностики и 108 методов нелекарственной терапии: биокоррекция, коррекция психоэмоционального контура, психокоррекция, метод наложения рук, снятие вставок и блокировок позвоночника, центрирование пупка относительно белой линии (альба), бесконтактный массаж, линейный массаж с помощью собственной биоэнергетики, тибетский массаж, точечный массаж, лечение белой глиной, минералотерапия, лечение мыслью на любом расстоянии, лечение взглядом, заговаривание крови и т. д.

# Лечение

- Существуют лечебные молитвы. При их чтении увеличивается биоэнергетика. Молитва—это божественный стих, вызывающий определенные виды энергии из Космоса. Молитвы читают в зависимости от вероисповедания



# Лечение

- Можно лечить также методом передачи трансконтакта через ладонные или ножные энергетические выходы...
- Можно лечить во сне, используя так называемую «йогу сна». Перед сном следует внушать себе определенную программу на исцеление какого-либо органа...
- Можно лечить звуком...

# Лекарственные растения

- Для изготовления препаратов применяются все части - корни, стебли, листья, смола, плоды, семена и т.д. Иногда в состав входит все растение целиком, но чаще какая-либо отдельная часть, обработанная специальным образом.



# Лекарства животного происхождения

- Широко применяются для лечения болезней насекомые, пиявки, моллюски, органы пресмыкающихся (ящериц, змеи), органы животных, начиная с рогов, головного мозга, желез внутренней секреции и заканчивая сухожилиями, копытами и пр.



# Лекарства минерального происхождения

- В качестве сырья из «камней» используются различные рудоносные минералы, сидериты, кальцит, полевой шпат, соли хлористого и сернокислого натрия, малахит, сталактиты и пр.
- Сырьё на основе «драгоценностей» это: золото, жемчуг, бирюза, изумруд, кораллы, медь, ртуть и др.
- И наконец сырьё из «земли» включает селитру, соду, алюминиевые квасцы, мумиё, гипс, железистую охру и др.