

# НАРУШЕНИЕ ПСИХИЧЕСКОГО РАЗВИТИЯ



Выполнил: Ирисваев А.А.  
Группа: ОМ-523  
Приняла: Маденбай К.М.

# СОДЕРЖАНИЕ

- ❖ НЕВРОЗЫ
- ❖ ПСИХОПАТИЯ
- ❖ ЭПИЛЕПСИЯ
- ❖ ШИЗОФРЕНИЯ, АУТИЗМ



# НЕВРОЗЫ

**Неврозы** относятся к тем заболеваниям, которыми может заболеть практически любой изначально психически здоровый ребенок. Детские психиатры различают разные заболевания и состояния, которые объединяют под названием "детская нервность".





Детские страхи, которые испытывают все дети (например, страх темноты и одиночества), могут усиливаться и приобретать невротический характер.

Неврозы являются более стойкими расстройствами и носят системный характер. В любом случае психолог имеет дело с нарушениями развития эмоциональной сферы ребенка.

Невротические реакции и неврозы могут сопровождаться функциональными нарушениями центральной нервной системы:

тиками

Невротические реакции и неврозы

могут  
наруш  
тикам  
и невр  
функц  
нервн  
Невро  
сопро  
наруш



ными  
системы:  
е реакции  
нтральной  
м, энурезом  
могут  
системы:



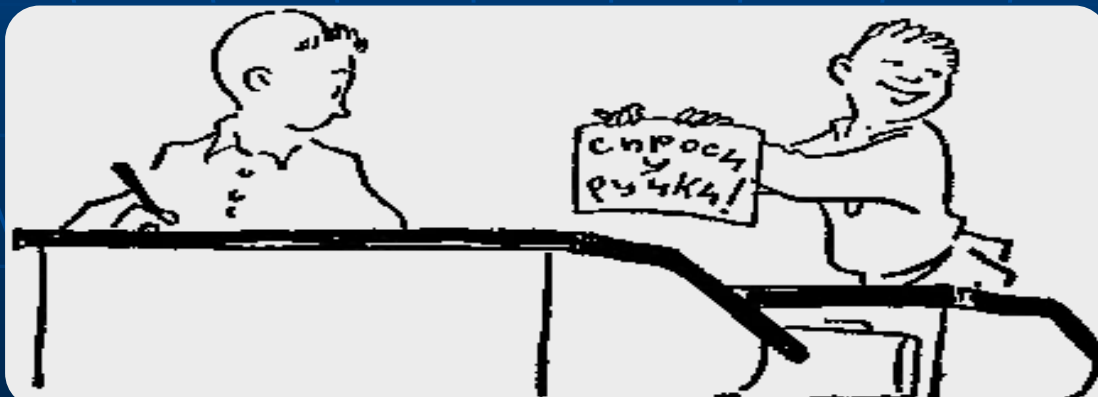


Одаренные дети, а также дети с высоким уровнем интеллектуального развития, часто отличаются повышенной чувствительностью, и у них легко возникают невротические реакции и неврозы. В этих случаях могут нарушаться сон и аппетит, снятся страшные сны. Испытывая большие интеллектуальные нагрузки, занимаясь творчеством (рисование, музыка, балет), эти дети становятся чрезвычайно впечатлительными. Они излишне глубоко переживают даже незначительные события, преувеличивают свои неудачи, остро реагируют даже на незначительные



В школьном возрасте в качестве психологической защиты у детей-невротиков часто формируются ритуалы: защитные движения и действия. Всем знакомы "счастливые авторучки", жест "постучать по дереву" и т. д.

Причины возникновения невротических реакций и неврозов многообразны, но все они являются психогенными. Нервная система ребенка оказывается не в силах справиться с эмоциональным напряжением, переживанием чего-то непонятного, страшного, обидного, несправедливого с точки зрения самого ребенка.



# ПСИХОПАТИЯ

**Психопатия** - нарушение поведения, которое часто имеет врожденный характер. Психиатры описывают разные виды психопатий, но одно остается неизменным при всех видах: трудный характер и плохо управляемое поведение.

Говоря о психопатии, чаще имеют в виду поведение трудных подростков, чем неправильное поведение детей более младшего возраста.

Как правило, только небольшая часть родителей обращается самостоятельно к психиатрам по поводу нарушения поведения у подростка.







Нарушения поведения у детей дошкольного и младшего школьного возраста часто рассматривают в ином контексте, связывая их, в частности, с неправильным воспитанием или неуспеваемостью в школе. Только такие крайние поступки, как воровство, поджоги, взрывы и пр., заставляют родителей обращаться к специалистам.







Но врачи не могут вылечить психопатию. Как известно, лечение таких заболеваний, как психопатия и шизофрения, симптоматично, т. е. врач лечит отдельные проявления заболевания. Он может назначить психопату успокоительные средства, и на время состояние больного улучшится.

Дети-психопаты часто расторможены, неуправляемы, взрывчаты, агрессивны. Достаточно рано они могут обратить на себя внимание тем, что им приятно сказать какую-то гадость, не испытывая при этом чувства вины. Таким детям не стыдно, слезы их часто не от раскаяния, а от злобы.





Следует отметить, что психопатия может наблюдаться как у детей и подростков с высоким и нормальным уровнем интеллектуального развития, так и у детей и подростков с задержкой психического развития и олигофренов.



# ЭПИЛЕПСИЯ

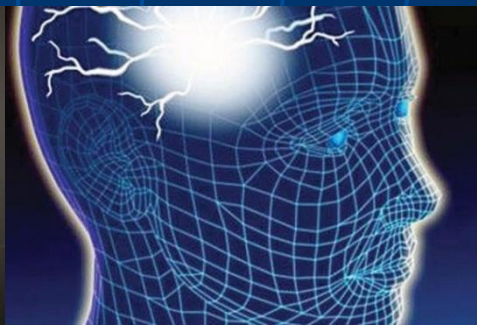
**Эпилепсия** - тяжелое психическое заболевание, сопровождающееся судорожными приступами. Дети, больные эпилепсией, как правило, состоят на учете у невропатолога или психоневролога и получают соответствующее лечение. Эпилепсия это довольно распространенное хроническое заболевание нервной системы, которое характеризуется приступами беспорядочной электрической активности отдельных частей или всего головного мозга. Основным симптом эпилепсии – это эпилептический припадок, при котором наблюдается потеря сознания и судороги (конвульсии) и пр.



Однако бывает так, что родители не замечают приступов у ребенка (иногда они протекают в форме стереотипных движений или в виде кратковременного отключения сознания) В этих случаях психологи могут стать первыми специалистами, к которым обращаются родители больного ребенка.

Каждый эпилептический приступ отрицательно сказывается на психическом развитии ребенка. Приступы бывают как большие, развернутые, так и "малые", которые можно сразу и не заметить.

Дети, получающие лечение, часто выглядят заторможенными и вялыми. От родителей этих детей бывает трудно потребовать четкого соблюдения воспитательских позиций. Они так боятся повторных приступов, что часто балуют детей, однако их можно понять.





В большинстве случаев, эпилептические припадки длятся от нескольких секунд до 1-2 минут. Основные симптомы эпилепсии это:

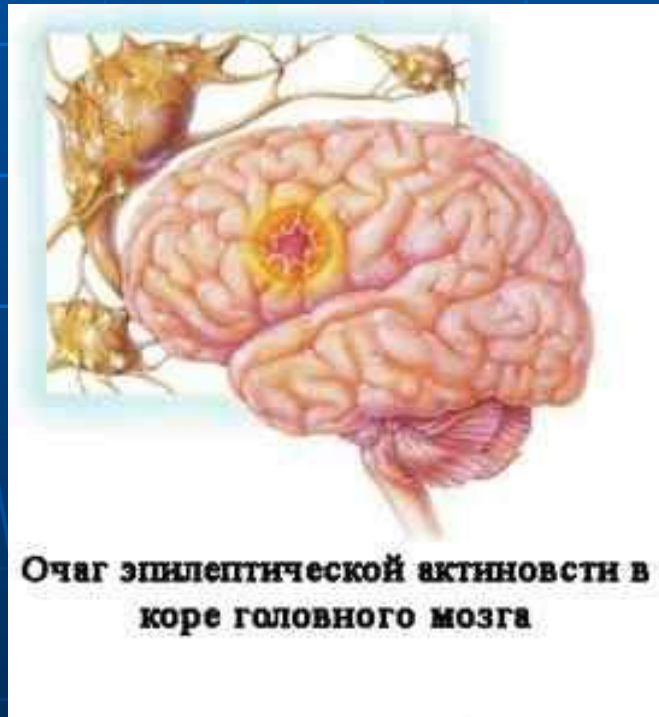
- Очень сильное ощущение несуществующего приятного или неприятного запаха
- Зрительные галлюцинации
- Эпизоды резкой потери сознания и тонуса мышц  
Эпизоды «отключения» больного и отсутствия реакции на окружающий мир
- Эпизоды подергивания мышц или ритмичных движений в конечностях, не зависящих от воли больного
- Непроизвольные наклоны головы и туловища вперед или произвольный поворот головы в сторону
- Непроизвольная потеря мочи или кала  
потери сознания или судорог





У детей судорожные припадки и эпилепсия встречаются значительно чаще, чем у взрослых.

Как уже было сказано выше, эпилепсия это хроническое заболевание нервной системы, которое нуждается в длительном лечении.



# ШИЗОФРЕНИЯ АУТИЗМ

**Шизофрения** - сложное, многообразное заболевание. До сих пор неясны причины, вызывающие это заболевание, хотя существуют различные гипотезы.

Отличительными особенностями психики больных детей являются искажение восприятия и мыслительных операций, своеобразие игровой деятельности и общения. При некоторых формах заболевания возможна деменция.





Если маленький ребенок ведет себя своеобразно, родители редко сразу обращаются к психиатру. Многие они пытаются объяснить неправильным воспитанием, возрастными особенностями, семейными проблемами. Поэтому часто сначала дети и их родители попадают к психологу.

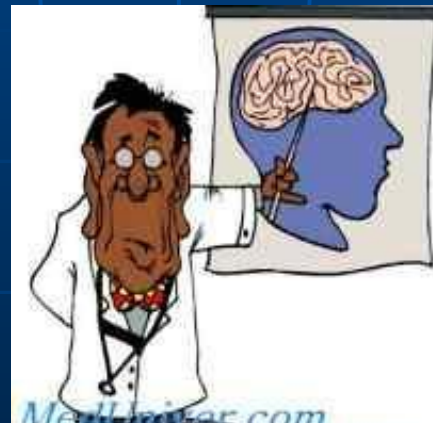
Шизофрения может возникнуть в очень раннем возрасте (врожденные особенности), а может проявиться позже: в дошкольном или школьном возрасте. Шизофрению подросткового возраста принято рассматривать отдельно





**Аутизм** - полный или частичный отказ от общения с окружающими рассматривается разными авторами либо как самостоятельное психическое заболевание, либо как синдром при шизофрении или другом психическом заболевании.

Синдром раннего детского аутизма может быть диагностирован у ребенка даже до года, так как для него свойственно нарушение всех видов контактов с матерью (телесного, глазами), а это не может не беспокоить родителей.



Спасибо за  
внимание !!!