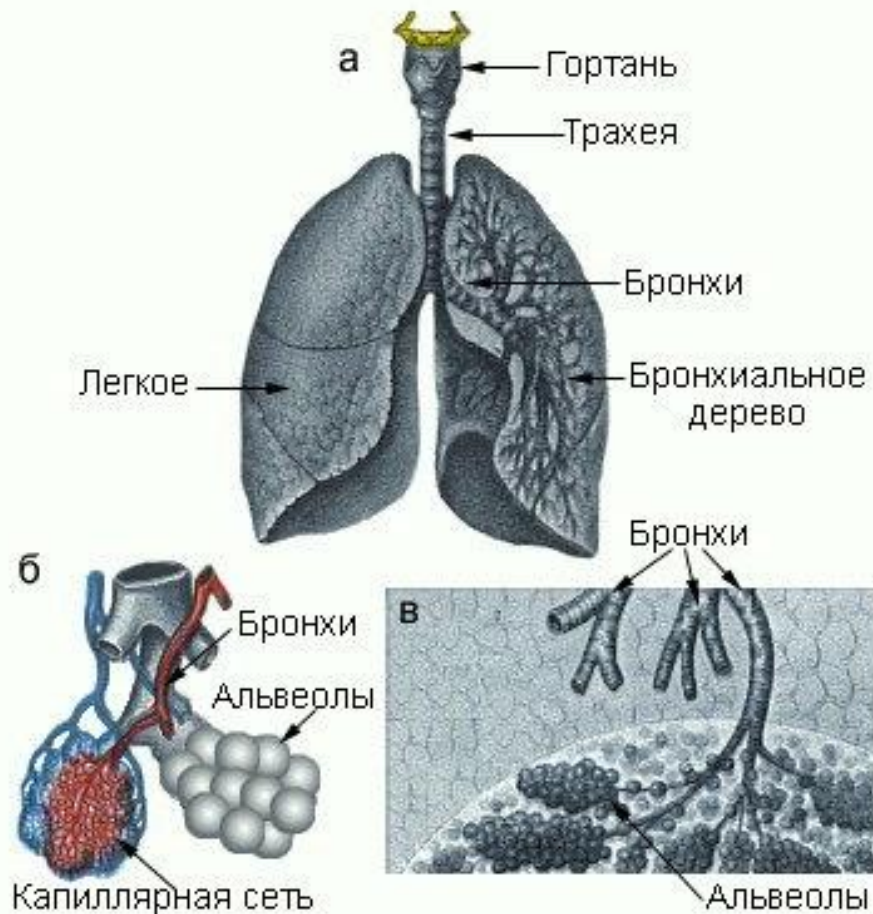


Описание Приёма Геймлиха

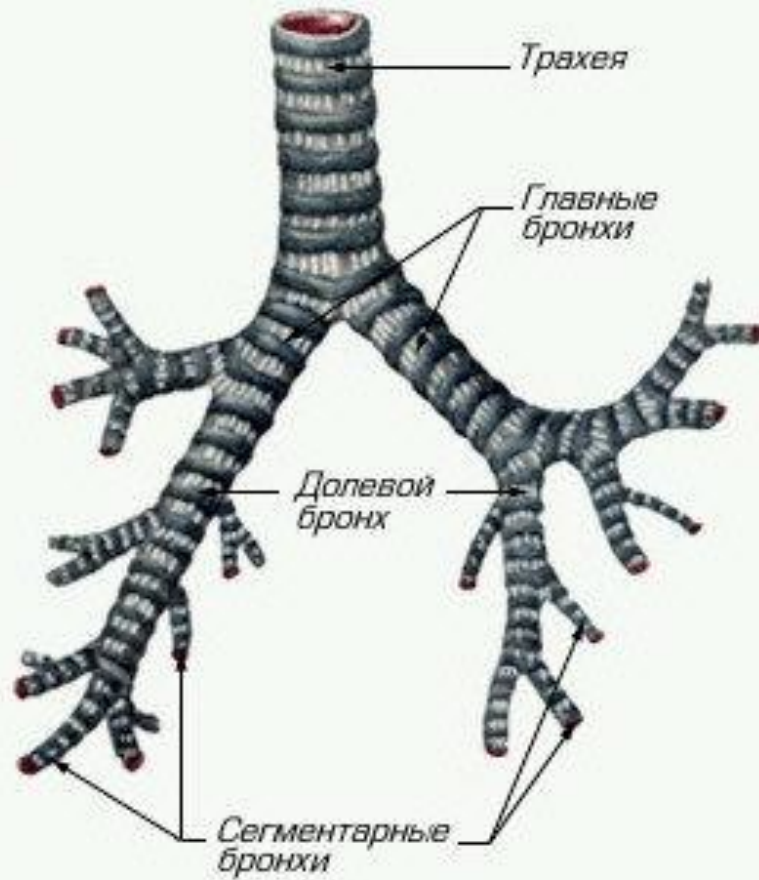


Легкие



- Основной орган дыхательной системы
- Занимают большую часть грудной полости

Трахея



На пути воздуха в легкие нас встречает трахея, на уровне VI-VII шейных позвонков.

Трахея - это трубка 9-11 см. и состоящая из 18-22 не полностью замкнутых хрящевых колец.

Хрящевая природа колец позволяет быть ей гибкой и упругой.

Делится на 2 бронха, идущих к левому и правому легким.

Там бронхи ветвятся наподобие ветвей или побегов на более узкие трубочки, самые маленькие из которых заканчиваются воздушными пузырьками.



- Вдох в трахею и пищевод расположен в гортани в одном месте. При таком анатомическом расположении существует опасность, что кусочек пищи попадет случайно не в пищевод, а в трахею, что приводит к гибели через удушье.

- Но такого не происходит. Вы можете одновременно есть, пить и разговаривать, а пища не попадает в трахею. В верхней части трахеи расположен уникальный механизм, который спасает нашу жизнь всякий раз когда мы едим.

Механизм, оберегающий попадания пищи в трахею это небная завеса (клапан), когда мы глотаем пищу или пьем воду, клапан автоматически закрывает вдох в трахею.

Чаще всего в дыхательные пути попадают пища (семечки, орехи, конфеты, жевательная резинка) и мелкие предметы (шарики, бусинки, части детских игрушек и т. д.)

В группу риска попадают дети до 3-х лет и больные с хроническим обструктивным заболеванием легких (ХОЗЛ)



Для осуществления дыхания во время приема пищи нужна четкая координация работы верхних дыхательных путей для предотвращения попадания еды в воздушные пути. У пациентов с ХОЗЛ процесс дыхания мешает проглатыванию еды.

Легкие таких пациентов менее эластичны, что играет роль в безопасности глотания.

Признаки и симптомы удушения

Характеристика нарушения	Признаки и симптомы
1. Частичная непроходимость дыхательных путей (ДП), сознание сохранено	<ul style="list-style-type: none">• Сильный кашель с откашливанием• Пострадавший в состоянии дышать и говорить.• Пострадавший хрипит или натужно кашляет, руками хватается за горло.
2. Полная непроходимость ДП, сознание сохранено.	<ul style="list-style-type: none">• Пострадавший не в состоянии ни говорить, ни дышать. Руками хватается за горло.
3. Полная непроходимость ДП, потеря сознания.	Пострадавший не реагирует и не дышит. Воздух не поступает в легкие, лицо посинело

Что не следует делать!!!!

- ❑ Не приступайте к приему Геймлиха, если пострадавший сильно кашляет.
- ❑ Не пытайтесь ухватить пальцами предмет, застрявший в горле пострадавшего – вы можете протолкнуть его еще глубже, воспользуйтесь пинцетом или другим подручным инструментом.

Если пострадавшим является РЕБЕНОК младше 1 года, и он находится в сознании:

- Уложите ребенка лицом вниз себе на предплечье так, чтобы его грудь оказалась на вашей ладони. Положите руку с ребенком на бедро или колено.
- Голову ребенка опустите ниже его туловища.
- Ладонью свободной руки нанесите 5 резких ударов между лопатками с интервалом в 1 секунду.



Если инородное тело с помощью этого приема удалить не удалось:

- Положите ребенка на спину на твердую поверхность или держите его на коленях лицом от себя. Голову ребенка держите ниже его туловища.
- Положите средние и указательные пальцы обеих рук на живот ребенка на уровне между пупком и реберными дугами.
- Энергично надавливайте на эпигастральную область в направлении вверх к диафрагме, не сдавливая грудную клетку. Будьте очень осторожны.
- Продолжайте выполнение приема до тех пор, пока не восстановится проходимость дыхательных путей, или не прибудет скорая помощь.



Если пострадавший МЛАДЕНЕЦ без сознания:

- Осмотрите полость рта и глотки, если вы видите инородное тело, и оно на выходе – удалите его.
- Если инородное тело удалить не удалось, приступайте к выполнению приема по его извлечению (прием Геймлиха) в той же последовательности, что и для **ребенка в возрасте до 1 года, находящегося в сознании.**
- После каждой серии ударов осматривайте рот и горло ребенка. Если вы видите в горле инородное тело – извлеките его.
- Если ребенок не дышит, приступайте к искусственному дыханию, а при отсутствии пульса, и к наружному массажу сердца.

Если пострадавшим является ребенок старше 1 года или ВЗРОСЛЫЙ, и он находится в сознании:

- Встаньте за спиной пострадавшего, обхватите его руками.
- Сожмите одну руку в кулак и той стороной, где расположен большой палец, положите ее на живот пострадавшего на уровне между пупком и реберными дугами (на так называемую эпигастральную область живота).
- Обхватите Ваш кулак ладонью другой руки, быстро сделайте 6–10 толчкообразных надавливаний на эпигастральную область живота по направлению внутрь и вверх к диафрагме.
- Продолжайте выполнение приема до тех пор, пока не восстановится проходимость дыхательных путей или не прибудет скорая помощь.



Последние рекомендации предписывают начинать удаление инородного тела (особенно у маленьких детей) с другого приема:

- Положить ребенка на свою руку лицом на ладонь, чтобы ножки располагались по разные стороны вашего предплечья и ось тела была наклонена вниз. Производите похлопывания ладонью между лопаток, пока инородное тело не очутится у вас в ладони. При неудаче – проводите прием Геймлиха, как описано выше.

Если ребенок не придет в себя, начинайте проведение СЛР по алгоритму.

Ребенок должен обязательно должен быть осмотрен врачом, даже при благоприятном исходе



Если пострадавший без сознания:

- ❑ Положите пострадавшего на спину.
- ❑ Поверните его голову в сторону.
- ❑ Сядьте верхом на бедра пострадавшего, лицом к голове.
- ❑ Положите свои руки «одна на другую» на верхнюю область живота (эпигастральную область) пострадавшего.
- ❑ Используя вес своего тела, энергично надавите на живот пострадавшего по направлению вверх к диафрагме.
- ❑ Продолжайте выполнение приема до тех пор, пока не восстановится проходимость дыхательных путей или не прибудет скорая помощь
- ❑ Если пострадавший не дышит, приступайте к искусственному дыханию, а при отсутствии пульса, и к наружному массажу сердца.

УДАЛЕНИЕ ИНОРОДНОГО ТЕЛА ИЗ ВЕРХНИХ ДЫХАТЕЛЬНЫХ ПУТЕЙ



Проведение приема Хаймлиха
при положении пострадавшего на спине

Прием Геймлиха при поперхивании (САМОПОМОЩЬ)

Если вы поперхнулись, то вы не можете говорить и/или дышать и нуждаетесь в немедленной помощи.

Порядок действий самопомощи при поперхивании:

- Сжать одну руку в кулак и той стороной, где большой палец, положить ее на живот на уровне между пупком и реберными дугами.
- Ладонь другой руки кладется поверх кулака, быстрым толчком вверх кулак вдавливается в живот.
- повторить несколько раз, пока дыхательные пути не освободятся.
- Также вы можете опереться на крепко стоящий горизонтальный предмет (угол стола, стул, перила) и произвести толчок в направлении вверх в эпигастральной области.
- Обязательно и как можно скорее обратитесь к врачу, даже при благоприятном исходе.

