

ОПИСТОРХО

Молчаливая
эпидемия



SAADOK

Описторхоз

- Описторхоз – это глистное заболевание с преимущественным поражением желчевыводящих протоков, поджелудочной железы, желчного пузыря. Характеризуется длительным течением, протекает с частыми обострениями и способствует возникновению рака печени и поджелудочной железы.



Описторхоз

- Возбудителем является паразит описторх (кошачья двуустка), ротавая полость которого снабжена присосками.
- Гельминт представляет собой достаточно крупную плоскую трематоду листообразной формы, длиной 8 – 20 мм, шириной 1 – 3 мм. Количество паразитов достигает 40 тысяч. В организме людей



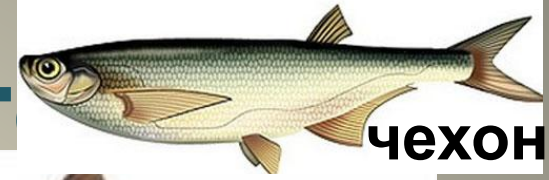
Описторхоз

- В сутки одна особь выделяет до 900 яиц. Яйца мелкие, бледно-желтого цвета, по форме напоминают огуречное семя, плоской формы, длина их от 0,023-0,034 мм.



Носители паразит

- Источником возникновения описторхоза являются зрелые особи описторхов.
- Носителями паразитов является рыба карповых пород (лещ, язь, вобла, пескарь, сазан, плотва (чебак), краснопёрка, елец, голянь, уклея, жерех, линь, голавль, густера, подуст, чехонь, синец, белоглазка, верховка, шиповка, карп, карась).
- **Сырок (пелядь) относится к виду сиговых, поэтому не опасен в**



чехонь



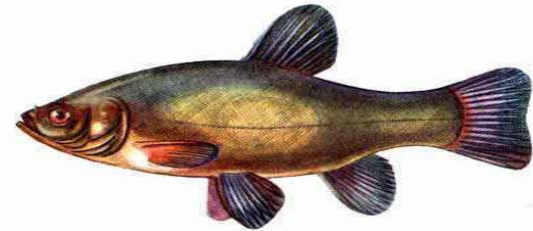
язь

елец

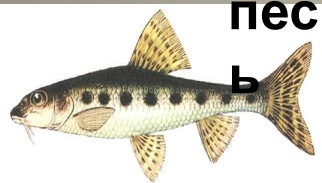


краснопёрка

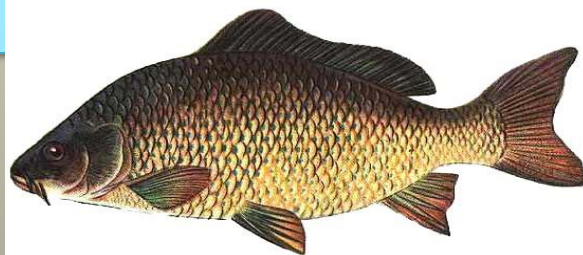
линь



лещ



пескарь



сазан

описторхоза.

Пути заражения

Паразиты легко могут попасть в организм человека через рот:

- **при употреблении в пищу сырой (строганина), недостаточно термически обработанной, слабосоленой и вяленой рыбы;**



Природные очаги

описторхоза

- Природным очагом описторхоза являются реки Сибири:
- Обь, Иртыш, Волга, Неман, Северная Двина, реки Урала (Урал, Уй, Увелка) и Восточного Казахстана, Пермской области.
- На Украине Дон, Днепр, Донец.
- В Западной Европе описторхоз описан в Голландии



Пути заражения

- При использовании необезвреженного после разделки рыбы инвентаря – (разделочная доска, используемая для чистки рыбы, ножи, посуда);



Пути заражения

- При несоблюдении правил личной гигиены во время разделки сырой рыбы (курение, приём пищи) или после её окончания (плохо вымытые руки);



Пути заражения

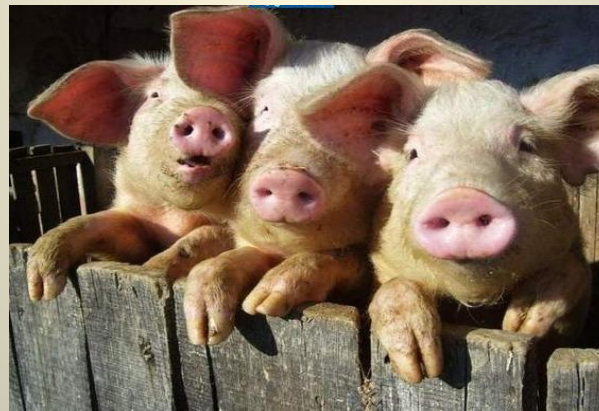
- **при снятии пробы** во время приготовления рыбных блюд.



**Через воду
заразиться
описторхозом
нельзя, так
как гельминт
проходит
сложный
жизненный
цикл.**

Жизненный цикл описторхиса

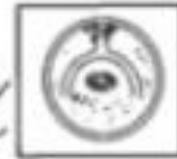
- В жизненном цикле участвуют **окончательный хозяин** человек, домашние животные (кошка, собака, свинья), дикие животные (лисица, песец, соболь, бобр, енот, ласка, барсук, бурундук, заяц, волк, бурый медведь и др.) и **два промежуточных хозяина** (улитка и рыба).



Цикл развития описторхоза

- Яйцо с фекалиями человека или животных попадает в воду. Его заглатывает улитка битиния. В кишечнике битинии из яйца вылупляется личинка, которая пробуравливает стенку кишечника и попадает в полость тела, где происходит несколько стадий развития. Личинка сбрасывает реснички, растет, вытягиваясь в мешковидную спороцисту. В спороцисте образуется большое количество (более 100) новых личинок редий. Редии передвигаются в печень битинии, где дают новое поколение личинок - церкарий. Церкарии через два месяца после проглатывания улиткой яиц описторхоза выходят из ее тела. Свободно плавая в воде, они нападают на проплывающую мимо рыбу, прилипают к ней, вбуравливаются в ее толщу, где окружаются толстостенной оболочкой (цистой). Личинка через 1-1,5 месяца становится зрелой, способной вызывать заражение человека или млекопитающих животных.
- Заражение человека и животных описторхозом происходит через рыбу, содержащую личинки

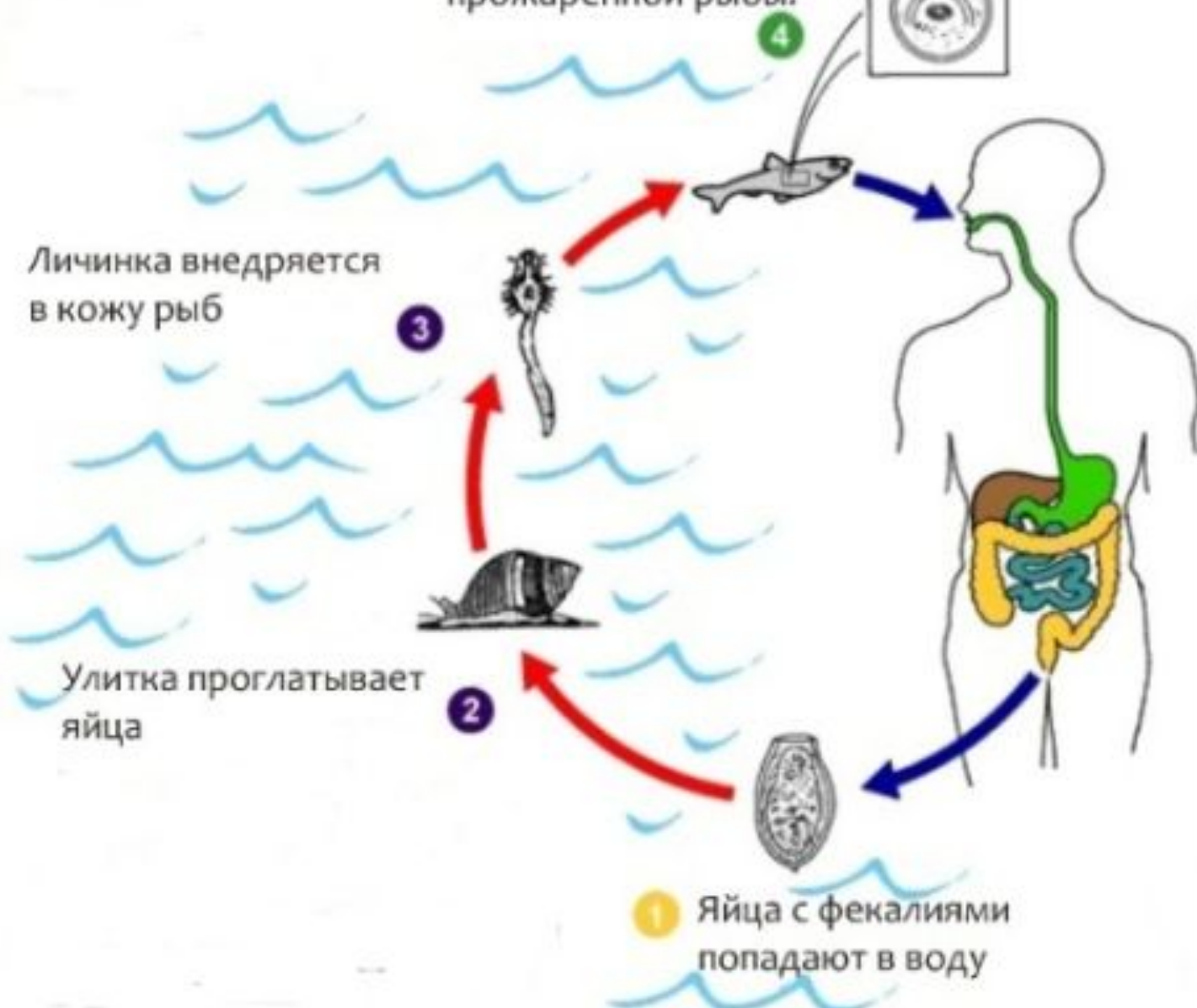
Человек заражается при употреблении плохо прожаренной рыбы.



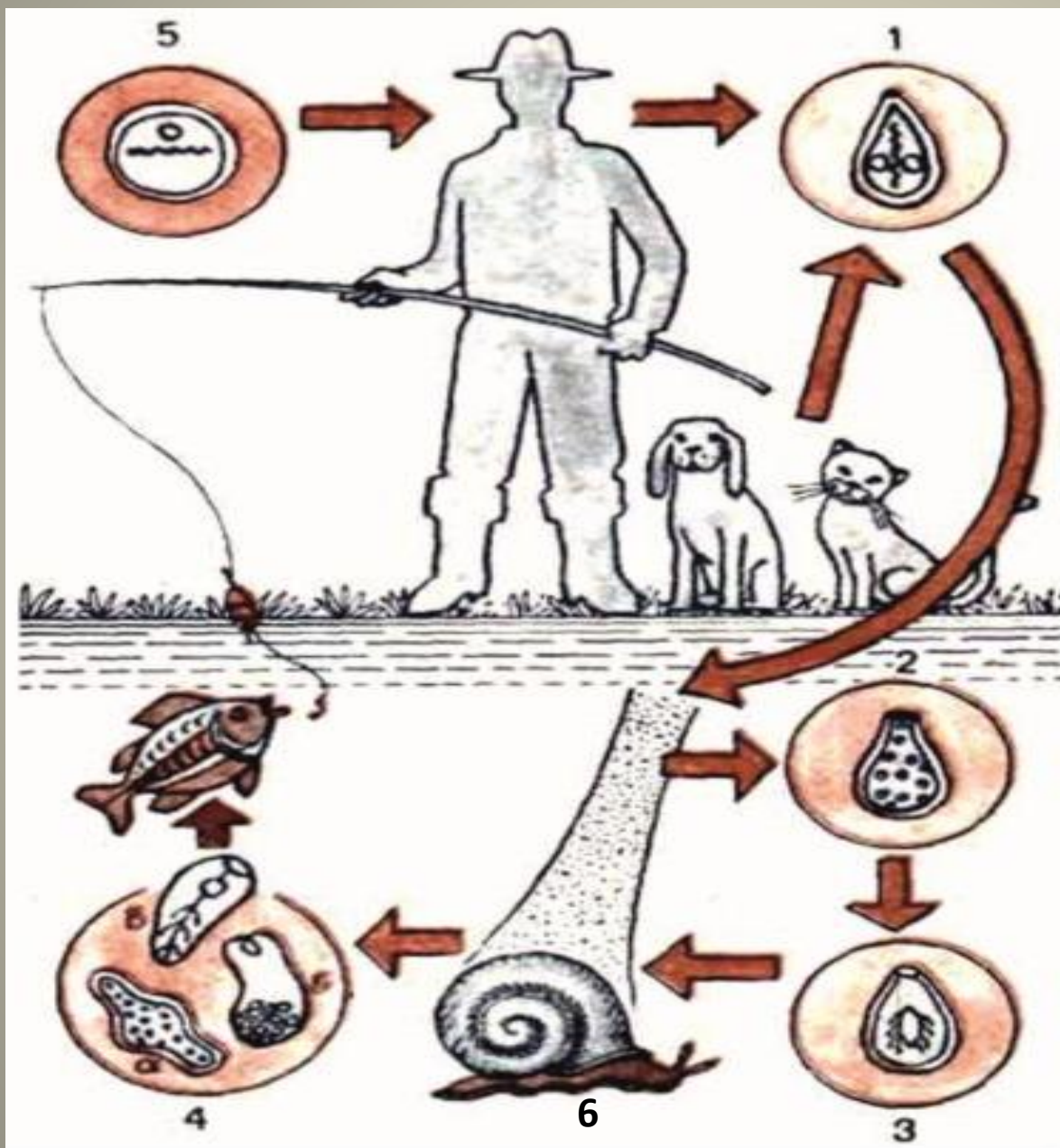
Личинка внедряется в кожу рыб

Улитка проглатывает яйца

Яйца с фекалиями попадают в воду



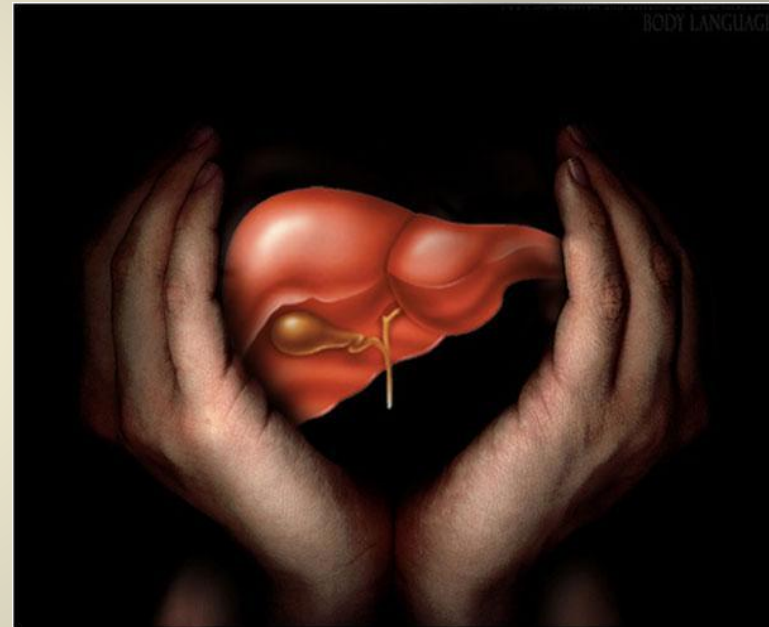
Цикл развития описторхоза



1. Описторх;
2. Яйцо;
3. Мирацидий;
4. Редия;
5. Церкарий;
6. Улитка

Патогенез (что происходит?) при Описторхозе

- Попав в организм человека в стадии личинки, возбудитель проходит в нем фазу созревания до половозрелой особи, а затем многие годы обитает в печеночных, желчных протоках, желчном пузыре и поджелудочной железе.
- Печень при описторхозе частично атрофируется, в ней разрастается соединительная ткань. Желчные протоки деформированы, воспалены и утолщены.
- **Опасным последствием описторхоза являются цирроз печени, рак поджелудочной железы и печени.**



Описторхоз - симптомы

Первые симптомы появляются через 2 – 4 недели после заражения паразитами.

Острая форма

- Лихорадка, крапивница, ломота в мышцах и суставах. Позднее возникают болезненные ощущения под ложечкой, увеличивается печень. Также характерна изжога, рвота, частый жидкий стул, снижение аппетита. Возможны симптомы воспаления лёгких, которые носят аллергический характер и напоминают астматический бронхит.



Описторхоз - симптомы

Хроническая форма

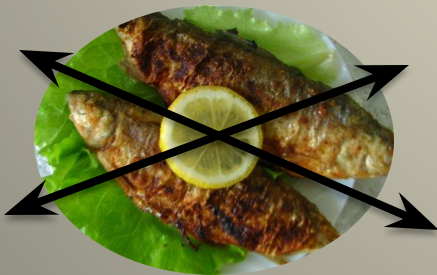
- Постепенно температура становится нормальной, состояние больного улучшается, однако болезнь остается, она переходит в позднюю, хроническую стадию. Больные жалуются на снижение аппетита, изжогу, тошноту, рвоту, вздутие живота, стул остается неустойчивый.
- Беспокоят тяжесть, периодически возникающие боли в желудке, правом подреберье. Возможны разнообразные кожные проявления на лице – угревая сыпь, себорея.



Профилактика заражения описторхозом

Постоянное и строгое соблюдение правил обработки рыбы в домашних условиях, соблюдение правил личной гигиены:

- Варить рыбу (уху) не менее **20 минут** от начала кипения, мелкими кусками;
- жарить - в пластованном виде 20 - 25 минут мелкими кусками под слоем жира и обязательно под крышкой.



Профилактика заражения описторхозом

- Солить непотрошённую мелкую рыбу не менее **14** дней, крупную (вес 150,0-170,0) – не менее **21** суток. Количество соли берётся из расчёта **2 кг на 10 кг** рыбы. Посол рыбы проводить при температуре $+16 - +20^{\circ}\text{C}$. После отмочки рыбу можно вялить.
- Горячее копчение после посола обезвреживает рыбу. В рыбе горячего копчения и рыбных консервах жизнеспособных метацеркариев не содержится.



Профилактика заражения описторхозом

- Разделочные доски ножи, посуду после обработки рыбы нужно обязательно вымыть с мылом и счистить ножки



Не

рекомендуем:

- Замораживание в льдосолевой смеси т.к. метацеркарии сохраняются в рыбе живыми до 2 - 4 недель.
- Солить и вялить язя в домашних условиях.

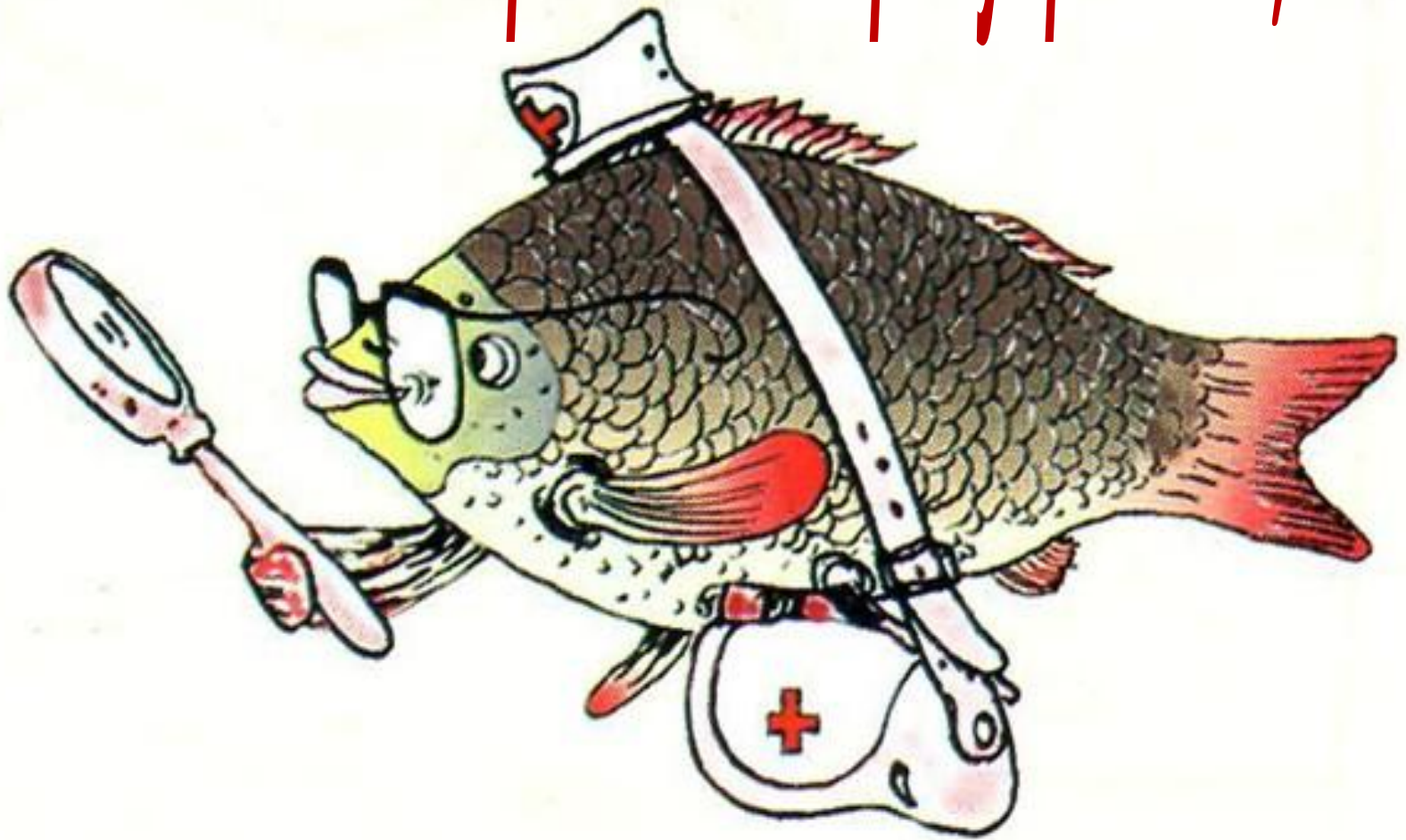


Не рекомендуем:

- Заниматься самолечением, поскольку **положительного эффекта от применения народных средств (дёготь, кора осины, тройной одеколон и пр.) не отмечается.**



Помните!!! Описторхоз легче предупредить, чем лечить





КОНЕЦ

Презентацию подготовила
фельдшер-инструктор по ГВ
МБУЗ «Лянторская городская
больница» Свинтицкая Зоя
Алексеевна, август 2013 год

