

Определение состояния гигиены полости рта у пациентов с ортодонтическими несъемными конструкциями
(индекс Улитовского)

- ? Выполнила студентка Военно-Медицинской академии им. С.М.Кирова:
 - ? Джумартова Э.С.-7-ого факультета, гр.317А

Особенности ухода за брекет-системой



Первый шаг – очистка пространств вокруг ортодонтических замков

- Для чистки внешней части брекет-систем рекомендуется использовать новую зубную щётку CS5460 «ortho» с «углублением». Маленькая компактная головка щётки с плотно расположенными мягкими щетинками позволяет тщательно очистить внешнюю часть брекет-системы

- Специальное «углубление» обеспечивает безупречную чистоту брекет-систем.



При очистке
пространств вокруг
ортодонтических замков

- Монопучковая щетка CS 1009 «single» :
маленькие
закругленные щетинки
легко проникают в
проблемные зоны
вокруг брекетов (длина
щетинины=9мм)
- Очистить зону легкими
круговыми или
щтрихующими
движениями



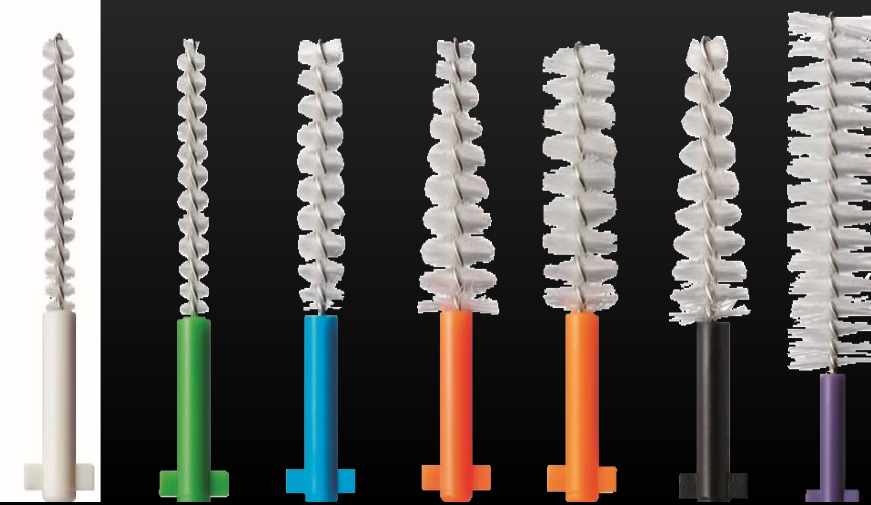
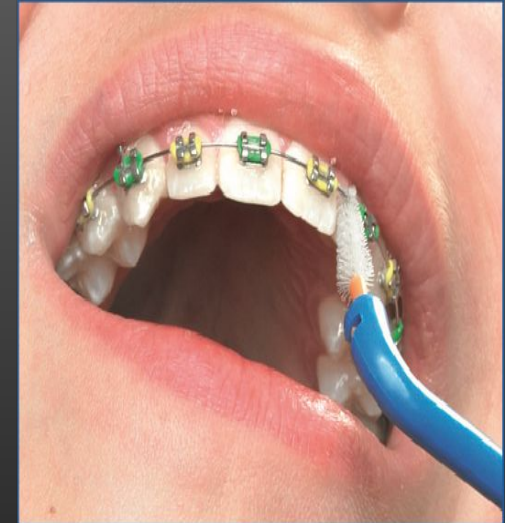
Область скрытого пространства под проволокой

- ? поможет очистить длинный ёршик CURAPROX серии «regular». Стальной стержень ёршика имеет силиконовое покрытие, поэтому он легко вводится под дугу и не вызывает неприятных ощущений при контакте и трении.

Для окончательной очистки пространств

между замками используйте ёршик CPS14. Его коническая форма позволяет деликатно и глубоко ввести щётку, очищает места, являющиеся источником запаха и кровоточивости при ношении брекет-системы.

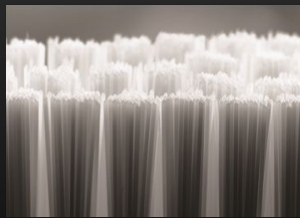
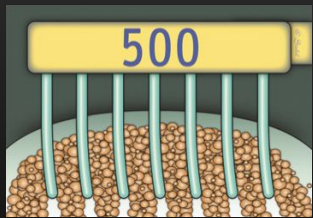
- ? Ёршик CPS14 очищает пространства, в которых могут задерживаться остатки пищи и образовываться зубной налёт.



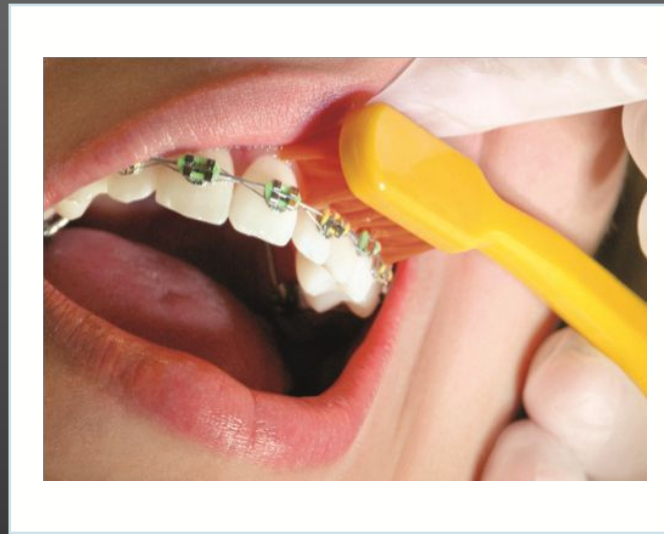
Второй шаг – очистка десневой бороздки

? Зубы лучше всего очищаются с помощью щётки Curaprox CS5460. Эта щётка по-настоящему ультрамягкая: 5460 щетинок CUREN® обеспечивают её необычайную густоту и эффективную чистящую поверхность.

Щетина обычной
щетки-500 щетинок



Щетина щетки CS
5460-5460 ультратонких



Для эффективной очистки всех поверхностей

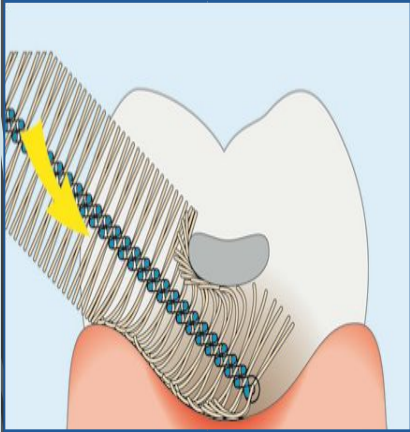
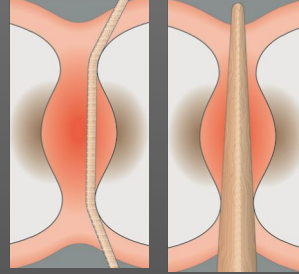
? каждого отдельного зуба и в области края десны во время ортодонтического лечения лучше всего использовать монопучковую щетку Curaprox CS1006. Она очень проста в применении, её нежные щетинки и круглая форма кисточки обеспечивают превосходную адаптацию к анатомии края десны.



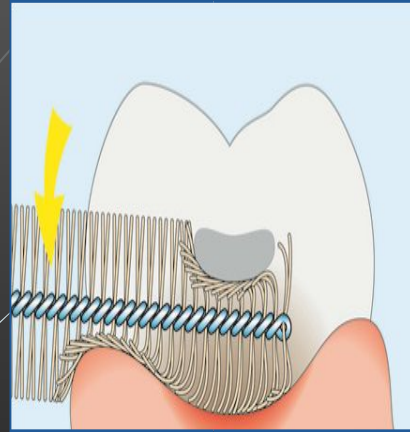
Поместите монопучковую щётку Curaprox CS1006 на режущий край зуба. Слегка надавливая, “скользните” щеткой вдоль поверхности зуба в десневую бороздку. Немного отпустите давление. Легкими круговыми или штрихующими движениями очистите пространство внутри десневой бороздки. Движения должны происходить без перерыва от одного межзубного промежутка до другого. Каждый зуб и его сторона очищаются отдельно!



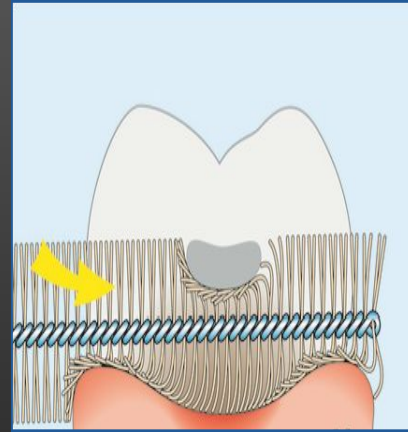
Третий шаг – очищение межзубных промежутков



Поместить Curaprox CPS «Prime» на край межзубного промежутка. Найти идеальный угол, обеспечивающий самый легкий доступ.



Не продвигая ершик в глубь межзубного промежутка, просто изменить его наклон на горизонтальный.



Ввести ершик в межзубный промежуток, до тех пор, пока он не выйдет с противоположной стороны. Достаточно одного движения «вперед-назад».

? Даже при тщательной чистке зубов традиционной зубной щеткой контактные поверхности зубов, дистальные поверхности последних моляров, а также вогнутые поверхности и десневой край межзубных областей остаются неочищенными. Дополнительное использование зубных нитей и зубочисток также не может обеспечить эффективного «прохождения» и очищения этих поверхностей. Зубочистки, кроме того, особенно деревянные, травмируют ткани зубов и дёсен. А ведь эти области являются идеальной питательной средой для бактерий, которые беспрепятственно размножаются, превращаясь во вредный налёт. Именно зубной налёт является причиной появления неприятного запаха изо рта, а также возникновения гингивита, кариеса, зубного камня и, как следствие, – различных заболеваний пародонта.

Зубные нити(флоссы)

По строению и составу:

1. пропитанные микрокристаллическим воском (парафином) или воском с фтором (waxed);
2. без воска (unwaxed);
3. со слабой восковой пропиткой;
4. с воском и ментоловой пропиткой (mint waxed).

Классы флоссов:

- 1) Мультиволоконные (состоят из большого количества отдельных волокон) монокомпонентные (состоят из одного компонента, чаще из нейлона) — составляют подавляющее большинство выпускаемых флоссов. Они производятся путем закручивания или скручивания множества нейлоновых волокон в единую нить.
- 2) Мультиволоконные бикомпонентные — сделаны из нейлона и пекса (полимерное покрытие). Бикомпонентные волокна соединяются между собой в единую нить путем склеивания.

3) Моноволокonné монокомпонентные представляют собой нить, сделанную из одного материала и одного волокна, как, например, тефлоновый флосс «Glide».

4) Моноволокonné бикомпонентные.

По строению выделяют следующие флоссы:

1 Простые, представляющие собой пучок перекрученных тонких нитей.

2 Восковые, отличающиеся наличием наружного покрытия всего пучка.

3 Тефлоновые, имеющие тефлоновое покрытие снаружи.

4 Фторированные, пропитанные фторидом натрия.

5 Ментоловые (пропитанные мятной отдушкой).

6 Комбинированные, объединяющие в себе особенности вышеупомянутых флоссов.

По форме флоссы делят на следующие виды:

- 1) Нитевидные, к которым относятся «Sensodyne Total Care» (объемный флосс), «Oral-B dental floss waxet» (бикомпонентный флосс, склеенный полимером «Пебакс») «Colgate floss» (тефлоновый), «Jonson and Jonson Reach Floss Easy side».
- 2) Ленточные, в частности «Oral-B Dental tape Mint fluoride», «BatlerGum dental tape».
- 3) Комбинированные («Oral-B ultrafloss», «Суперфлосс» — тройная нить, «Ультрафлосс» — многозвеньевая нить) предназначены для ухода за ортодонтическими и ортопедическими конструкциями.

Ортодонтический воск

Цель:

- ❖ Защита слизистой губ и щек от раздражения и натирания их брекетами, кольцами, дугами и другими ортодонтическими элементами мультибондинг-системы. При эрозии и изъязвлениях слизистой губ и щек рекомендуется сочетанное применение прозрачного ортодонтического воска на поверхности травмирующего несъемного ортодонтического элемента и эпителизирующей мази или геля (солкосерил, актовегин, метилурацил), накладываемых на раневую поверхность слизистой оболочки.

Красители для выявления зубного налета

- ❖ Данные красители выпускаются в форме таблеток и растворов. Для выявления с их помощью зубных отложений таблетки разжевывают, а растворами ополаскивают ротовую полость. Эти вещества применяются пациентами для индивидуального контроля и врачами для определения уровня гигиены ротовой полости. Красящими агентами красителей служит целый ряд веществ. В частности, таблетки эритрозина окрашивают зубные отложения в красный цвет, а после обработки ротовой полости флуоресцеином натрия отложения на зубах дают желтое свечение при облучении их специальным источником света. В качестве окрашивающих веществ можно использовать препараты на основе йода, фуксина и бисмарка коричневого.



Индекс Улитовского

Индекс жевательной гигиены С. Б. Улитовского (2000) – при котором оценивается наличие мягкого зубного налета и зубного камня и представляет собой:

$$? \text{ ICH-U} = \text{PI} + \text{TI},$$

? Где ICH-U-Index Ulitovskiy Chuving Hygiene, Индекс Жевательной Гигиены Улитовского;

PI – plaque index, индекс мягкого налета;

TI – tartar index, индекс зубного камня

Индекс мягкого налета оценивается по наличию налета на аппроксимальных, щечных, язычных и жевательных поверхностях

18,17,16,15,14,24,25,26,27,28,34,35,36,37,38,48,47,46,45,44 зубов,

т.е у всех 20 коренных зубов. Наличие налета на каждой из поверхностей зуба оценивается 1 баллом, отсутствие налета – 0

□ Пример:

? На 16 зубе имеется налет на щечной поверхности (В), на аппроксимальных (М,Д) и на язычной (L) и жевательной (С), тогда расчет проводится следующим образом:

$$PI = B + M + Д + L + C/5 = S1/5 = 1 + 1 + 1 + 1 + 1/5 = 1,$$

□ Т.е мы получили максимальную оценку в 1 балл для 16 зуба, минимальной оценкой будет 0, что означает, что ни на одной из поверхностей зуба нет зубной бляшки и зубного налета.

Оценка:

- ? 0-отличная гигиена ПР;
- ? 0,1-0,2- хорошая гигиена ПР;
- ? 0,2-0,3- удв.гигиена ПР;
- ? 0,4- неудв.;
- ? 0,5-соответствует плохой гигиене ПР;
- ? 0,7- очень плохая гигиена ПР

Параметры ИГ ОРТО Улитовского — Ореховой (2008)

№ показателей	Наименование показателей	Ххарактеристика показателей	Оценка
1.	Наличие брекетов на челюстях	Нет Есть На в/ч На н/ч На обеих челюстях	1 балл 2 балла 3 балла 4 балла 5 баллов
2.	Положение брекет-системы на поверхностях зуба	Нет Есть С вестиб.поверх.зуба С оральной поверх.з. С оральной и вестиб.поверх. зубов	1 балл 2 балла 3 балла 4 балла 5 баллов
3 – 8.	Наличие налета на вестиб. поверх.:16,11,24, 35,42,47 зубов	Нет Опред-ся только в пришеечной обл.с помощью зонда; Опред-ся в пришеечной обл. визуально; Видимый мягкий зуб.налет опред-ся в пришеечной обл. и до середины поверх	1 балл 2 балла 3 балла 4 балла

9 – 14.	Наличие налета на оральной поверх.: 16,11,24,35,42,47	См.пункт 3 – 8	См.пункт 3 – 8
15 – 20.	Наличие налета на брекет-системе фиксированной на вестиб.поверх.:16,11,24,35, 42,47 зубов	Нет Опред-ся вокруг основания брекета; Опред-ся на основании брекета и переходит вверх до его середины; Мягкий зуб.налет распростр-ся на весь брекет; Мягкий зуб.налет покрывает весь брекет и частично дугу/имеется зуб.камень	1 балл 2 балла 3 балла 4 балла 5 баллов
21 – 26.	Наличие налета на брекет-системе фиксированной на оральной поверх.: 16,11,24,35,42,47 зубов	См.пункт 15 – 20	См.пункт 15 – 20

Оценка:

- ❖ 81 – 100 % – **очень плохая** гигиена полости рта и несъемного ортодонтического аппарата (брекет-системы);
- ❖ 61 – 80 % – **плохая** гигиена полости рта и несъемного ортодонтического аппарата (брекет-системы);
- ❖ в пределах 41 — 60 % – **удовлетворительная** гигиена полости рта и несъемного ортодонтического аппарата (брекет-системы);
- ❖ при показателе индекса равного 21 – 40 % – **хорошая** гигиена полости рта и несъемного ортодонтического аппарата (брекет-системы);
- ❖ при оценке в 20 % – **очень хорошая** гигиена полости рта и несъемного ортодонтического аппарата (брекет-системы).

БЛАГОДАРИЮ ЗА ВНИМАНИЕ