



**Министерство здравоохранения Республики Казахстан
Комитет государственного санитарно-
эпидемиологического надзора**

**Отчет
о деятельности РГКП «Павлодарский
областной центр санитарно-эпидемиологической
экспертизы» за 2010-2011 годы**

Оспанов Ж.Т., директор

г.Астана, 2012 год

Общие сведения

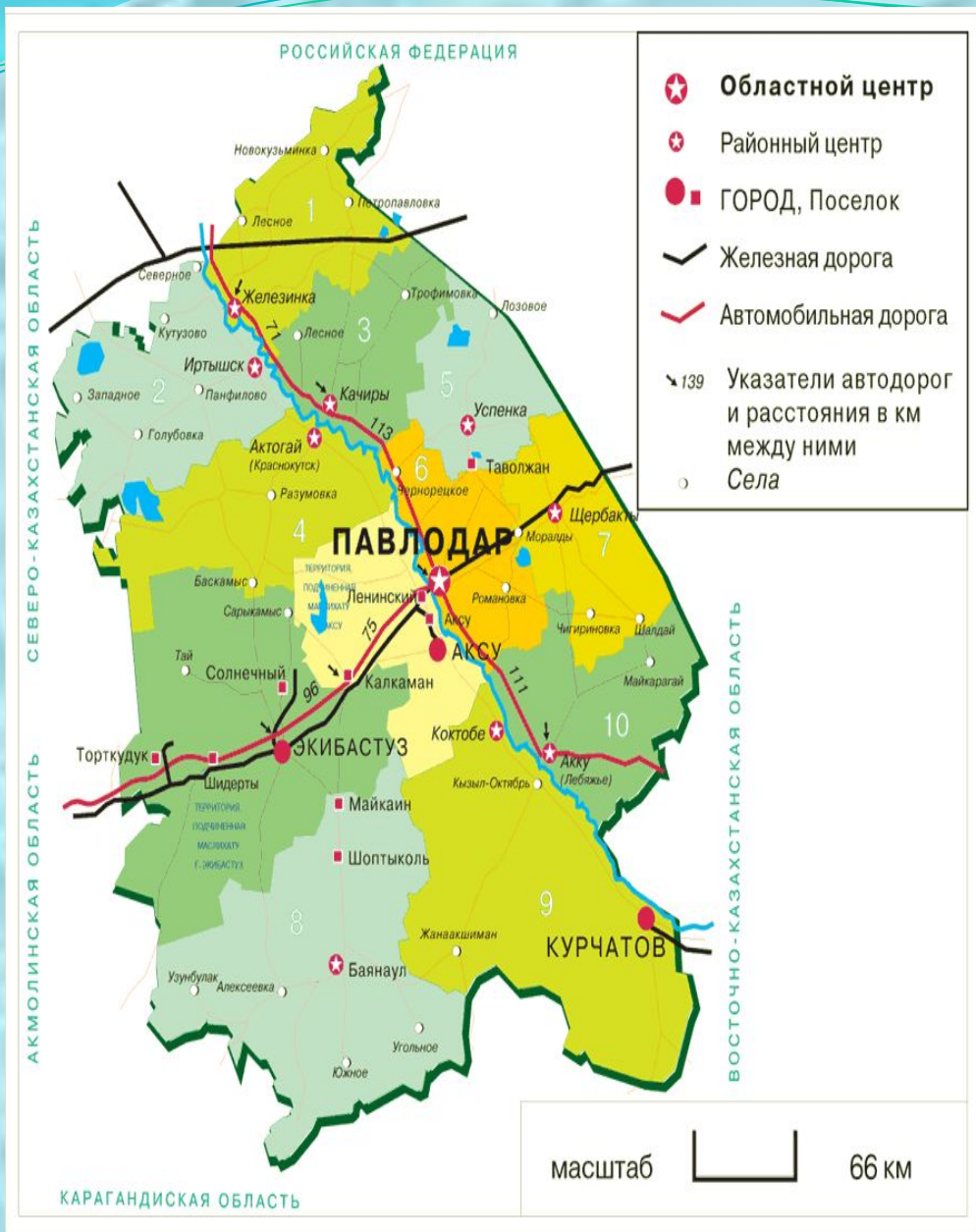
**Республиканское государственное казенное предприятие
«Павлодарский областной центр санитарно-эпидемиологической
экспертизы» Комитета государственного санитарно-
эпидемиологического надзора Министерства здравоохранения
Республики Казахстан**



Юридический адрес: г.Павлодар, ул Торайгырова,70/2;

Свидетельство о государственной перерегистрации: 04.02.2009год №15694-1945-ГП.

Павлодарская область



Площадь 127,5 тыс.кв.км.

Общая протяженность границ 2100 км.

Население 745 тыс.человек

Территориальное деление
Административный центр – г. Павлодар. В состав области входит 10 сельских районов и 3 города. Филиалы РГКП «ПО ЦСЭЭ» представлены в 9 районах и 2 городах. Областной центр РГКП «ПО ЦСЭЭ» расположен в г.Павлодаре.

Региональные особенности Павлодарской области

Территория области граничит с Северо-Казахстанской, Акмолинской, Карагандинской, Восточно-Казахстанской областями и Российской Федерацией

Павлодарская область подвержена высокому техногенному загрязнению, так как базовыми отраслями являются горнодобывающая, нефтеперерабатывающая, химическая промышленность, черная и цветная металлургия, энергетика. Главными источниками загрязнения являются тепловые электрические станции, использующие технологию сжигания высокозольных Экибастузских углей в топках котлоагрегатов. Основная масса выбросов приходится на промышленные предприятия, расположенные в городах Экибастуз (46 %), Аксу (26,5 %) и Павлодар (25,5 %), на долю всех остальных районов области приходится лишь около 2 % выбросов.

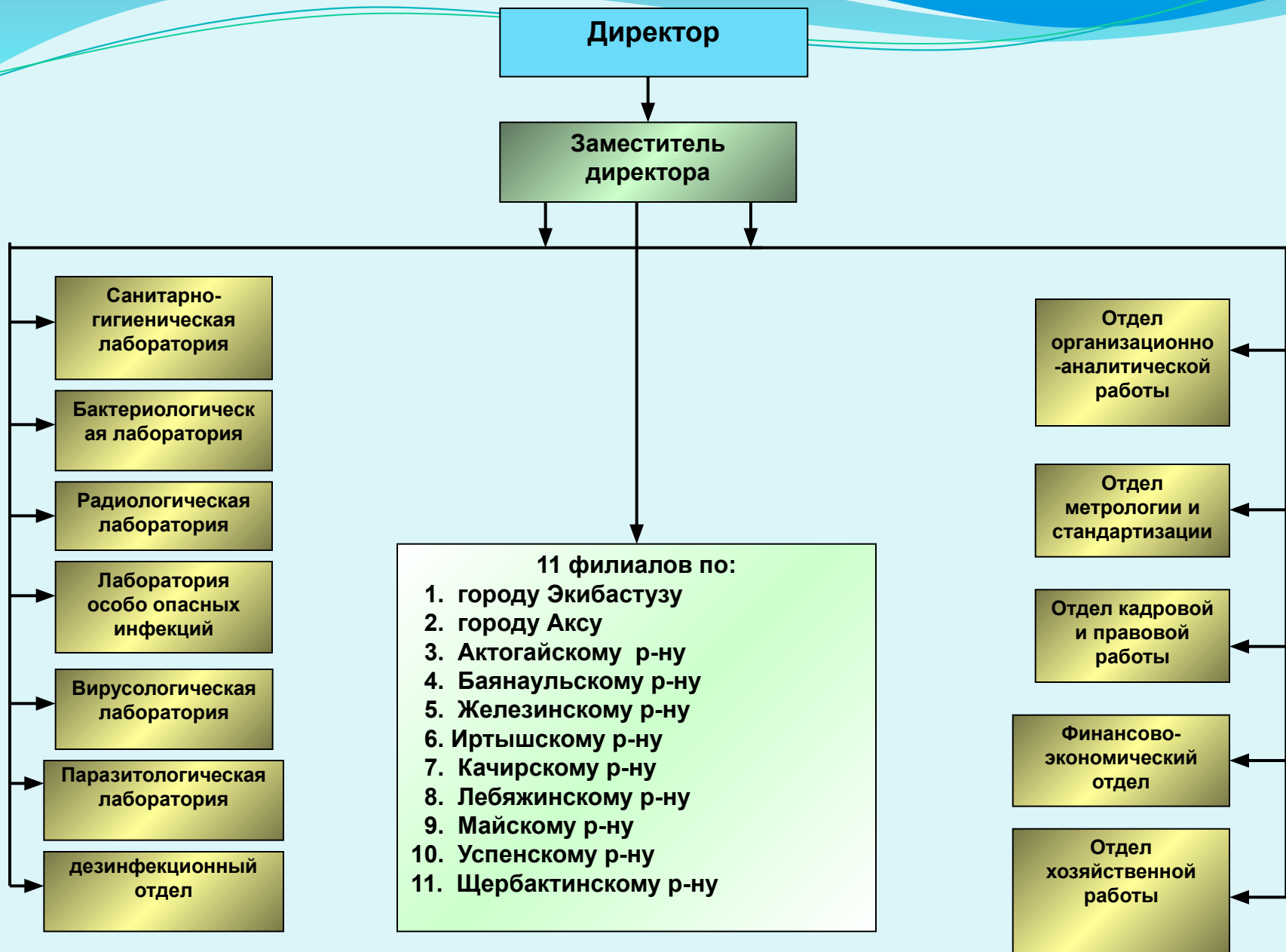
Промышленность представлена крупными экспортно-ориентированными компаниями по производству угля, электроэнергии и тепла, глинозема и ферросплавов. В области действуют около 5 тыс. предприятий различной формы собственности. Наиболее крупные из них: АО «Казахстанский электролизный завод», АО «Алюминий Казахстана», филиал «Аксуский завод ферросплавов», АО ТНК «Казхром», ТОО «Богатырь Аксес Комир», АО «Павлодарский нефтехим завод», АО «Павлодарский машиностроительный завод», АО ПФ «Кастинг» и др.

Основание деятельности

- ❑ Кодекс Республики Казахстан от 18 сентября 2009 г № 193-IV «О здоровье народа и системе здравоохранения»
- ❑ Постановление Правительства Республики Казахстан от 20 января 2009г № 23 «О некоторых вопросах санитарно-эпидемиологической службы Республики Казахстан»
- ❑ Постановление Правительства Республики Казахстан от 15 декабря 2009 г № 2131 «Об утверждении государственного норматива сети организаций Здравоохранения Республики Казахстан»
- ❑ Постановление Правительства Республики Казахстан от 15 декабря 2009г №2136 «Об утверждении перечня гарантированного объема бесплатной медицинской помощи»
- ❑ Приказ Агентства Республики Казахстан по защите конкуренции от 29 декабря 2010г №51-ОД «О предоставлении согласия на дальнейшую деятельность РГКП «Павлодарский областной центр санитарно-эпидемиологической экспертизы... КГСЭН МЗ РК»



Организационная структура



Аккредитация



- **Аттестат аккредитации № КЗ.И.14.1293 от 16мая 2012года аккредитован в системе аккредитации Республики Казахстан на соответствие требованиям СТ РК ИСО/ МЭК 17025-2007 “Общие требования к компетентности испытательных и калибровочных лабораторий”.**
- **Центр включен в Единый реестр органов сертификации испытательных Лабораторий Таможенного союза. (Решение Комитета Таможенного Союза № 343 от 17.08.2010г. О включении в “Перечень аккредитованных испытательных лабораторий Республики Казахстан” ИЦ РГКП “Павлодарский областной ЦСЭЭ” КГСЭН МЗ РК).**

Стратегические направления развития

Миссия

Санитарно-эпидемиологическая экспертиза в части обеспечения лабораторного сопровождения государственного санитарно-эпидемиологического надзора

Стратегические направления развития

- ❑ **Реализация мероприятий Государственной программы развития здравоохранения Республики Казахстан «Саламатты Казахстан» на 2011- 2015гг в части санитарно-эпидемиологической экспертизы;**
- ❑ **Выполнение действующей номенклатуры исследований и расширении спектра исследований в соответствии с требованиями Таможенного Союза и Всемирной Торговой Организации;**
- ❑ **Повышение качества санитарно-эпидемиологической экспертизы, обеспечивающего востребованность и результативность лабораторных исследований;**
- ❑ **Участие в международных проектах и программах;**
- ❑ **Совершенствование и развитие кадрового ресурса;**
- ❑ **Создание региональной лаборатории по сибирской язве.**

Видение

Осуществление санитарно-эпидемиологической экспертизы в соответствии с нормативными требованиями;

Внедрение экспресс - исследований по определению микробиологических показателей и химических веществ;

Осуществление внутреннего и внешнего контроля качества проводимых исследований;

Развитие кадрового потенциала;

Укрепление материально - технической базы лабораторий с учетом проведения исследований в рамках Таможенного Союза.

Отчет по основным направлениям деятельности

Виды исследований по лабораториям	2010 ГОД				2011 ГОД			
	Всего, исследований	в том числе:		Удельный вес внебюджетных, %	Всего, исследований	в том числе:		Удельный вес внебюджетных, %
		гос.заказ	внебюджет			гос.заказ	внебюджет	
Санитарно-гигиеническая лаборатория, в т.ч.:	134 153	97 651	36 502	27,2	145 025	111 445	33 580	23,2
лабораторные исследования	106 398	81 536	24 862	23,4	122 792	96 223	26 569	21,6
инструментальные замеры	27 755	16 115	11 640	42,0	22 233	15 222	7 011	31,5
Бактериологическая, исследования	480 428	373 630	106 798	22,2	535 565	375 503	160 062	29,9
Паразитологическая, исследования	83 880	63 510	20 370	24,3	87 182	63 600	23 582	27,0
Вирусологическая, исследования	6 130	6 020	110	1,8	7 639	7 568	71	0,9
ООИ, исследования	9 296	9 057	239	2,6	9 813	9 125	688	7,0
Радиологическая лаборатория, в т.ч.:	56 871	5 705	51 166	90,0	77 471	5 760	71 711	92,6
лабораторные исследования	1 306	486	820	62,8	1 108	630	478	43,1
инструментальные замеры	55 565	5 219	50 346	90,6	76 363	5 130	71 233	93,3
Итого	770 758	555 573	215 185	28,0	862 695	573 001	289 694	33,6

Отчет по основным направлениям деятельности (продолжение)

Деятельность по дезинфекции, дезинсекции, дератизации

2010 год

- Дезинфекция:
Обработка очагов – 2246
- Дезинсекция:
Обработка против гнуса – 23249,96 га
- Дератизация:
Обработка против грызунов – 2001 га

2011 год

- Дезинфекция:
Обработка очагов – 2268
- Дезинсекция:
Обработка против гнуса – 23360 га
- Дератизация:
Обработка против грызунов – 2001 га

Отчет по основным направлениям деятельности (продолжение)

Деятельность по дезинфекции очагов

Наименование инфекций	2010 год			2011 год		
	Подано заявок	Выполнено		Подано заявок	Выполнено	
		всего	%		всего	%
Туберкулез	1 352	1 352	100	1 560	1 560	100
ОКИ	311	311	100	233	233	100
Бактериальная дизентерия	43	43	100	31	31	100
Сальмонеллез	68	68	100	50	50	100
Вирусный гепатит А	48	48	100	17	17	100
Сибирская язва	8	8	100	-	-	0
Грибковые заболевания	104	104	100	110	110	100
Педикулез	272	272	100	244	244	100
Чесотка	40	40	100	23	23	100
Всего	2 246	2 246	100	2 268	2 268	100

Организационные мероприятия

- Исследовано по программе системы внешней оценки качества (ВОК) в лабораториях:
 - ПО ЦСЭЭ - 30 образцов, результативность – 100%
 - Филиалов – 44 образца, результативность -100%

- Проведено:
 - 7 межлабораторных сравнительных испытаний (санитарно-гигиенической лабораторией, результативность 100%)
 - 8 лабораторных советов, 13 санэпидсоветов по итогам работы ПО ЦСЭЭ и филиалов
 - 32 семинара со специалистами МО области и филиалов
 - 6 совместных межведомственных семинаров по вопросам санэпидэкспертизы

- Принято участие в программах:
 - Всемирной организации здравоохранения (ВОЗ) по контролю за корью.
 - СДС по дозорному эпиднадзору (ДЭН) по контролю и профилактике гриппа
 - Участие в мероприятии в рамках проекта Всемирного банка по компоненту «F» – «Обеспечение безопасности пищевой продукции и подготовка к вступлению ВТО»

- Внедрено 8 новых методик лабораторных исследований

- Опубликовано 18 статей в СМИ и 12 выступлений по радио и телевидению.

Кадровая и социальная политика

Штатная численность:
2010 году 347 единиц
2011 году 361 единиц

Категория специалистов	Всего		Прибыло		В.т.ч. молодых специалистов		Убыло	
	2010	2011	2010	2011	2010	2011	2010	2011
Специалисты с высшим медицинским образованием	37	38	2	3	1	-	3	2
Специалисты с высшим немедицинским образованием	25	29	1	5	-	-	-	1
Специалисты со средним медицинским образованием	94	112	1	21	1	-	2	3
Специалисты со средним немедицинским образованием	33	31	-	1	-	-	-	3
Итого	189	210	4	30	2	0	5	9

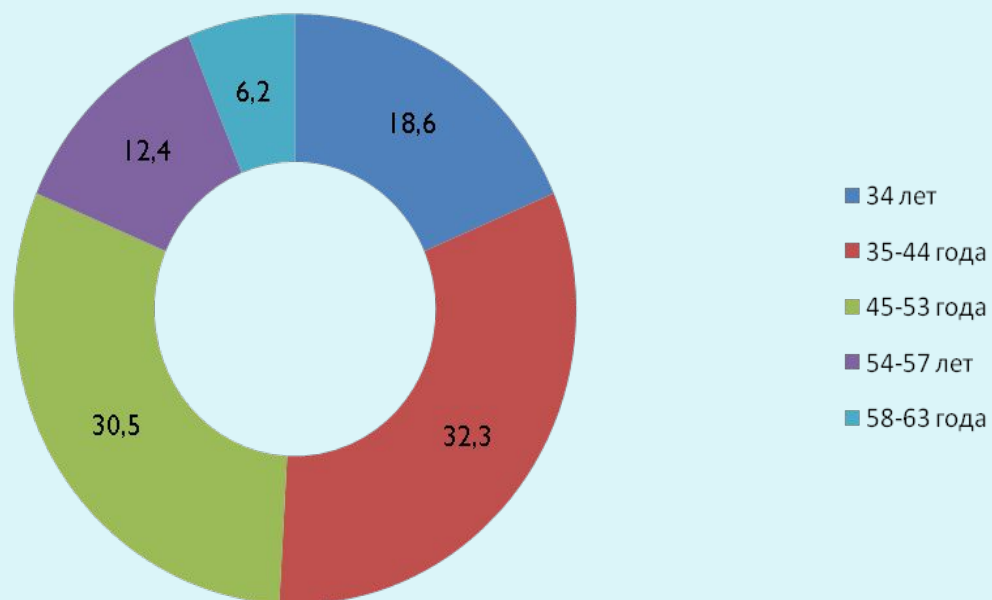
В 2010-2011годы в штат было зачислено 2 молодых специалиста.

Укомплектованность кадрами составила: в 2010году - 97%, в 2011году -98%

Увеличение штатов на 14 единиц в 2011 году обусловлено присоединением (реорганизация путем слияния) филиала РГКП «Северо-Центральный региональный центр санитарно-эпидемиологической экспертизы на железнодорожном транспорте» КГСЭН МЗ РК

Кадровая и социальная политика

Возрастная структура



Кадровое обеспечение и квалификационная подготовка

Удельный вес специалистов имеющих квалификацию:

- С высшим медицинским образованием имеющих квалификационные категории – 73,6% (2010г -62,1%)**
- С высшим немедицинским образованием – 27,5% (2010г – 24%)**
- Со средним медицинским образованием имеющих квалификационные категории – 73,2% (2010г – 64,8 %)**
- Со средним немедицинским образованием – 3,2 % (2010г – 6,0%)**

Социальная политика

- ❑ **Вопросы социально-трудовых отношений на предприятии отражены в ежегодном Коллективном договоре заключаемом между администрацией и трудовым коллективом Центра (в рамках которого учтены улучшения условий труда, вопросы обеспечения специальным питанием и специальной одеждой и др.)**

Эксплуатируемые информационные технологии

- Программа «Нитраты и пестициды»
- Программа «Мониторинг качества питьевой воды»
- Нормативная база «Юрист»
- Кабинет налогоплательщика
- Интернет – банкинг
- Программа «1С бухгалтерия»

Предложения по оптимизации штатной численности

- На предприятии планируется сокращение 20,0 единиц специалистов и обслуживающего персонала.
- Оптимизация приведет к сокращению расходов предприятия на сумму 7,5 млн.тг. в 2013 году и 15,3 млн.тг. в 2014-15 г.г.

Анализ финансово – хозяйственной деятельности за 2010-2011г.г

1. Финансовое состояние.

№	Показатели	2010 г тыс. тенге	2011 г тыс.тенге	Отклонение, тыс.тенге
1	Активы, всего	361 617,9	421 086,0	59 468
	в том числе:			
1.1	здания, сооружения	3 772,7	4 234,4	461,7
1.2	транспорт	51 904,1	65 145,2	13 241,1
1.3	прочие основные средства	305 941,1	351 706,4	45 765,3
2	Поступление денег	719 366,8	659 094,7	-60 272,1
3	Выбытие денег	711 063,5	667 990,1	-43 073,4
4	Требования (дебиторская задолженность)	8 383,0	2 116,0	-6 267,0
5	Обязательства (кредиторская задолженность)	664,3	9 563,6	8 899,3

2. Основные финансовые показатели

№п/п	Показатели		2010г. тыс. тенге	2011г. тыс. тенге	Отклонение, тыс.тенге
1	Доходы	всего	720 009,0	668 040,2	-51 969
		в том числе:			
		от основного вида деятельности	486 400,2	546 159,6	59 759
		капитальные трансферты	147 712,0	29 283,7	-118 428
		от внебюджетной деятельности	85 896,8	92 596,9	6 700
2	Расходы	всего	720 009,0	675 800,6	-44 208
		в том числе:			
		Оплата труда	199 875,6	211 030,8	11 155
		Налоги и отчисления	19 399,9	66 038,9	46 639
		Командировочные расходы	501,0	1 460,7	960
		расходные материалы всех видов	82 291,9	96 026,9	13 735
		износ основных средств	28 094,1	49 075,3	20 981
		коммунальные расходы	704,0	3 073,0	2 369
		прочие расходы	389 142,5	249 095,0	-140 048
3	Прибыль/убыток		0	-7 760,4	
4	Рентабельность		0	0	0

3. Структура расходов

Показатели	Бюджет				Внебюджет			
	2010 год		2011 год		2010 год		2011 год	
	тыс.тенге	%	тыс.тенге	%	тыс.тенге	%	тыс.тенге	%
Расходы всего	636 105,6	100	580 915,1	100	83 903,3	100	94 885,0	100
в том числе:								
Оплата труда	154 480,6	24,3	162 592,8	28,0	45 395,0	54,1	48 437,9	51,0
Налоги и отчисления	15 016,0	2,4	61 202,9	10,5	4 383,9	5,2	4 836,0	5,1
командировочные расходы	501,0	0,1	1 460,7	0,3	0,0	0,0	0,0	0,0
Медикаменты	38 761,2	6,1	42 988,6	7,4	10 204,0	12,2	9 489,7	10,0
коммунальные расходы и связь	704,0	0,1	3 073,0	0,5	0,0	0,0	0,0	0,0
повышение квалификации	0,0	0,0	0,0	0,0	535,3	0,6	403,3	0,4
поверка оборудования	1 692,0	0,3	6 201,3	1,1	1 170,0	1,4	959,5	1,0
сервисное обслуживание	2 933,6	0,5	2 574,7	0,4	787,1	0,9	1 555,6	1,6
текущий ремонт	0,0	0,0	0,0	0,0	665,0	0,8	2 200,0	2,3
прочие расходы	295 788,3	46,5	258 954,6	44,6	10 151,0	12,1	17 030,0	17,9
приобретение оборудования*	92 449,0	14,5	41 866,5	7	9 285,0	11	9 973,0	11
Проведение капитального ремонта*	2 443,0	0,4	0,0	0,0	1 327,0	2	0,0	0,0
Проведение текущего ремонта в рамках программы «Дорожная Карта»	31 336,9	4,9	0,0	0,0	0,0	0,0	0,0	0,0

Реализация «Дорожной карты» в 2010 году

Реализация Послания Главы государства «Через кризис – к обновлению» в рамках «Дорожной карты» позволила выполнить ремонт в девяти районных и двух городских филиалах Центра на сумму 31336,9 тыс.тенге, что привело к улучшению материально-технической базы и созданию технических условий для установки современного оборудования.



Прибор гигиенического мониторинга HY-LITE 2



Газоанализатор для контроля атмосферного воздуха и рабочей зоны ГАНК-4



Бактрак 4300



Прибор ПЦР

Эффективность использования государственного имущества

п/п	Наименование контролирующего органа	Дата проведения контроля	Период охвата контроля	Тематика контроля	Выявленные нарушения	Принятые меры
1.	ФПО ГУ «Межрегиональный департамент государственного имущества и приватизации КГИП МФ РК «Ертіс»	06.10.-01.11.2011г.		Выявление высвобождаемых площадей, служебных или специальных автомашин, которые использовались для осуществления исключенных видов деятельности	Сверхнормативных, а также высвобождаемых в результате внесенных изменений в Устав, в части исключения видов деятельности, транспортных средств не установлено	нет
2.	ИФК по Павлодарской области КФК МФ РК	09.02.-18.02.2011г.	с 01.01.09г. по 01.02.11г.	Соответствие действующим нормативно-правовым актам РК, финансовой отчетности	Нарушение закона о лицензировании №214 от 11.01.07г. (приобретение угля без лицензии) 451,3 тыс. тенге	Проведена разъяснительная беседа среди сотрудников финансово-экономического отдела
3	Счетный комитет по контролю за исполнением республиканского бюджета	06.09-15.09.2010г.	с 01.01.09г. по 30.06.10г.	Использование выделенных средств из республиканского бюджета для обеспечения санитарно-эпидемиологического благополучия	нет	нет



Благодарю за внимание!