

Қазақстан Республикасының Білім және  
ғылым министрлігі  
Жәңгір хан атындағы Батыс Қазақстан  
аграрлық-техникалық университеті

«Эпизоотология, паразитология және ВСС»  
кафедрасы



Орындаған: ВМ-41 топ  
студенті  
Тексерген: аға оқытушы



Орал, 2015

**«Індеттану және індеттік аурулар» пәнінен**

# **Курстық жұмыс**

**Тақырыбы: «БҚО Казталов ауданы Көктерек  
ауылындағы «Бақдаулет» шаруа  
қожалығындағы Бұзаудың ринотрахеит  
ауруын балау, дауалау және күресу шаралары»**

Сиырдың жұқпалы ринотрахеиті (*Rhinotracheitis infectiosa bovim*, инфекционный ринотрахеит крупного рогатого скота) – қызуы көтеріліп, жоғарғы тыныс жолдарының катарлы-өліетті қабынуы және жыныс мүшелерінің зақымдануы арқылы ерекшеленетін, жіті өтетін жұқпалы ауру.

**Тарихи деректері.** Бұл ауру АҚШ-та белгілі болған. Бастапқыда ол екі дербес ауру ретінде қарастырылды: бірі – жыныс мүшелерін зақымдайтын жұқпалы пустулалы вульвовагинит, екіншісі – тыныс жолдарын қамтитын ринотрахеит. 1958 жылы J. Giltspic әріптестерімен екі аурудың қоздырушысы бір ғана герпесвирус екенін дәлелдеді.



**Қоздырушысы (*Bovid alpha herpesvirus*)** герпесвирустар туыстығы мен тұқымдастығына жатады. Құрамында ДНҚ бар, бір ғана антигендік типтен тұрады, әр түрлі ағзаларға түскенде, соларға бейімделіп, жоғарғы тыныс жолдарын, жыныс мүшелерін, жүйкені, көздің кілегейлі қабығын зақымдайтын қасиетке ие болады. Бәрінен де тыныс алу және жыныс ағзаларының торшаларына басымырақ бейімделеді. [4]

**Төзімділігі .** 56°C – та қыздырғанда 20 минут, 37°C – та 4-10 тәулік, 22°C – та 50 күн өткенде өледі. Төменгі температурада ұзақ уақыт сақталады. Лиофильді кептіргенде уыттылығы өзгермейді, ал алма кезек мұздатып жібіткенде зардаптылығы мен иммуногендік қасиеті төмендейді. Дезинфектанттар әдеттегі ерітінді күйінде зарасыздандырады.



Табиғи жағдайда тек қана ірі қара ауырады. Қолдан ешкі мен шошқаға жұқтыруға болады. Сиырдың барлық тұқымдары бейім, бірақ етті тұқымдарда ауру күштірек өтеді. Ересек түрлеріне қарағанда жас малдың бұл ауруға сезімталдығы жоғары. Әсіресе жатырдағы төл ерекше сезімтал, вирустың әсерінен тез өледі де, буаз мал іш тастайды.



Ауру қоздырушысының бастауы – ауырған және ауырып жазылған мал. Сауыққан мал 6-19 ай вирус бөліп шығарады. Вирус денеден танаудан аққан сорамен, көздің жасымен, мүшелерінен бөлінген сұйықтықпен, сүтпен, несеппен, нәжіспен, шәуетпен шығады. Вируспен ластанған ауа, су, жемшөп т.б. қоздырушылардың берілу факторы, ал ауру малмен жанасқан жәндіктер, құстар, адам оның механикалық тасымалдаушылары болады. Әдеттегі жағдайда вирус малға аэрогендік жолмен, ал шағылысу кезінде тікелей жанасу арқылы жұғады.

**Өтуі мен симптомдары.** Жасырын кезеңі 2-4 күн. Клиникалық байқалуы қоздырушы вирустың денеге ену жолына, жануардың физиологиялық жай-күйіне және жасына байланысты. Әдетте ауру жіті өтеді, бірден ыстығы көтеріліп 40-42°C-қа жетеді, бейжай күйге түсіп, жемшөптен қалады, тез арықтап, сауын сиырдың сүті қайтады.

Аурудың бірнеше клиникалық түрлері болады: тыныс мүшелері зақымданады (ринотрахеит), жыныс жолдары қолдырап бөртеді, көзі зақымданады (конъюнктивит, кератоконъюнктивит). Жалпы алғанда осының бәрі аурудың негізгі респираторлық және генитальдік екі клиникалық түріне саяды.



**Патологиялық-анатомиялық өзгерістер.** Аурудың респираторлық түрінде кеңсірік қуысында, аңқада, кеңірдекте фибрин араласқан кілегейлі-іріңді экссудат жиналады. Кілегейлі қабықтар ісініп, домбығады, өліеттенген, ойылған, қанталаған телімдері болады. Маңайындағы сөл түйіндері ылғалданып, қызарады. Ауру асқынғанда катарлы, іріңді-катарлы бронхопневмония байқалады.



**Балау.** Клиникалық белгілері, індеттанулық деректер, патологиялық-анатомиялық өзгерістер арқылы жұқпалы ринотрахеитке жорамалмен диагноз қойғанымен, оны растау үшін зертханалық зерттеулер жүргізу қажет. Вирусологиялық зерттеуге ауру малдан танау қуысынан, көзден, қынаптан, үрпектен тампонмен сүртіп сұйық бөліндіні сіңіріп алады.

**Емі.** Емдік мақсатпен реконвалесценттердің қан сарысуы пайдаланылады. Оны бұлшық етке 2 мг\кг дозада, бірақ 200 мл асырмай жібереді, екінші қайта 24-48 сағ. өткенде береді.

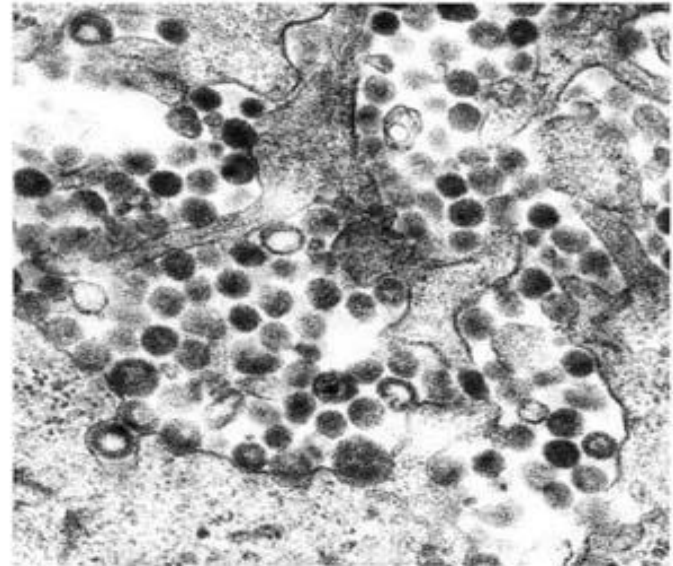
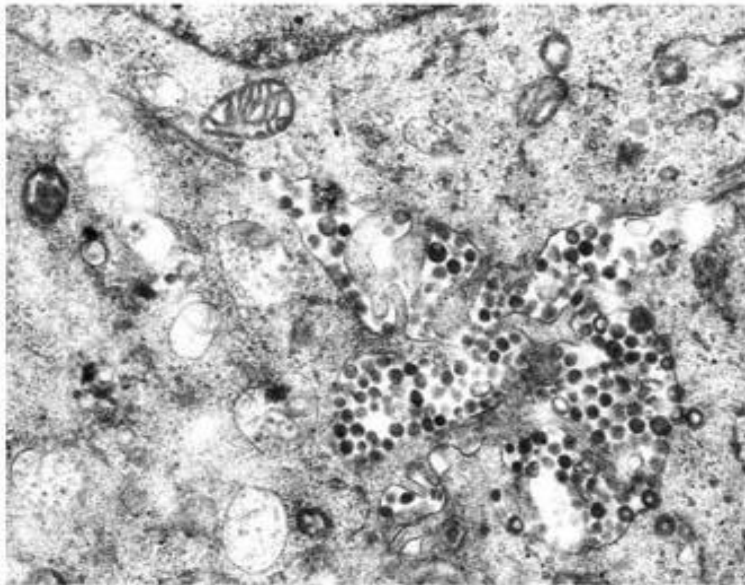




## Infectious bovine rhinotracheitis

Left: Mature virus particles of bovine herpesvirus 1 (782 strain) are present between rather normal MDBK cells.

Right: Few virus particles have clear core or capsid.



**Иммунитет.** Ауырып жазылған жануарда белсенді иммунитет қалыптасады. Аурудың респираторлық түрінен кейінгі иммунитет генитальдік түрімен ауырғандағыдан гөрі күштірек болады. Ауырғаннан кейінгі иммунитет 1,5-2 жыл сақталады.

Жұқпалы ринотрахеитке қарсы тірі және өлтірілген вакциналар қолданылады. Өлтірілген гидрокись алюминийлі этанол вакцина арасына 1 ай аралатып 2 рет егіледі. Иммунитет мерзімі 6-7 ай. Тірі вакциналар иммунитетті тез және ұзақ мерзімге қалыптастырады. Интраназальдік әдіспен енгізгенде танаудың секретінде антиденелер түзіледі және қанда интерферондар пайда болады.





[www.vetlek.ru](http://www.vetlek.ru)  
ФГУП "АРМАВИРСКАЯ БИОФАБРИКА"  
Сыворотка против пастереллеза, сальмонеллеза, эшерихиоза, парагриппа-3 и инфекционного ринотрахеита крупного рогатого скота.  
"Для животных", "Стерильно". Емкость 100 см<sup>3</sup>  
Сыворотка вводится подкожно дважды с интервалом 7-10 дней  
Телята - 20-30 см<sup>3</sup>  
Взрослые животные - 30-60 см<sup>3</sup>  
С лечебной целью внутримышечно или внутривенно в двойной дозе.  
Срок годности 3 года.  
Хранить в сухом, темном месте при t +2 +10°C  
ТУ 9388-001-00482849-2007  
Регистрационный № ПВР - 1-1.5/02079

© ООО «Ветлек», 2011

Ауру шыға қалған жағдайда шаруашылыққа шектеу қойылып, індеттің тарап кетуіне қарсы шаралар қолданылады. Ауырған малдарды бөліп алып, оқшаулап, емдейді. Қораны оқтын-оқтын дезинфекциялап, қалыпты микроклиматты сақтайды. Сау малдарды мүмкіндігінше белсенді, не енжар әдіспен иммундейді. Шектеуді соңғы ауырған жануар жазылған соң 30 күннен кейін алады. Бұл шаруашылықтан малдануға мал алуға, бұқалардың шәуетін пайдалануға шектеу алынған соң 2 ай өткеннен кейін рұқсат етіледі.



