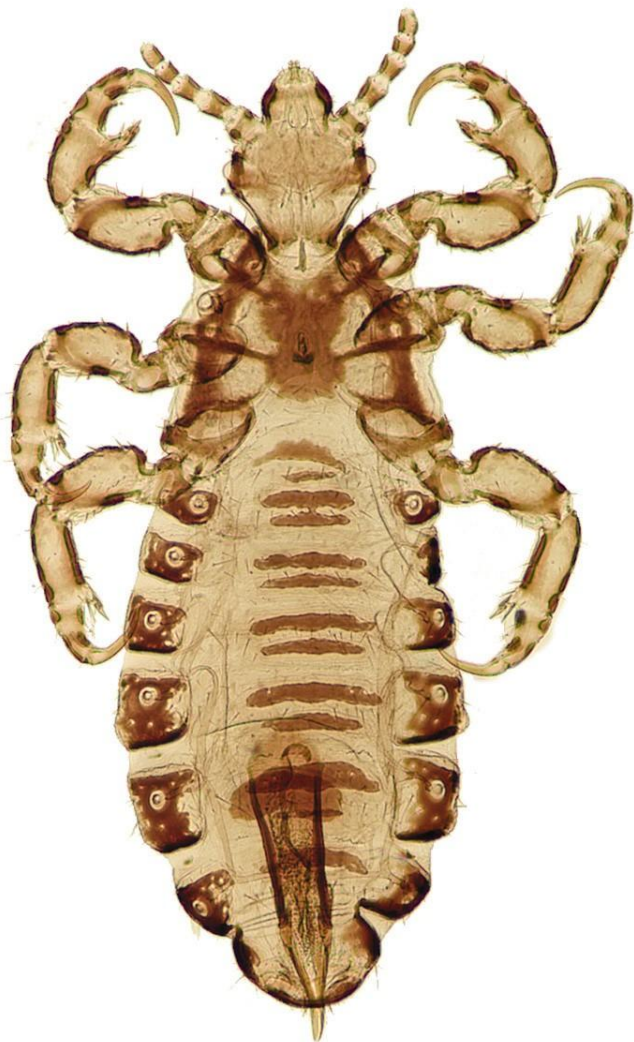


# педикулёз



Головная вошь



Яйцо вши (гнида)  
на волосе

***Педикулёз ( вшивость) - это паразитарное заболевание кожи и волос.***

Головная  
вошь

• ГОЛОВНОЙ ПЕДИКУЛЕЗ

Платяная  
вошь

• ПЛАТЯНОЙ ПЕДИКУЕЗ

Лобковая  
вошь

• ЛОБКОВЫЙ ПЕДИКУЛЕЗ

***Может также возникать смешанный педикулёз, когда присутствует заражение смешанного типа (напр., одновременно головной и платяной вши).***

# *Информация из истории*

- *Геродот (древнегреческий историк около 500 лет до н.э.) писал, что у египетских жрецов и писарей были всегда тщательно выбриты головы, чтобы «никакая вошь или иная нечистая тварь не могла прицепиться к ним, когда они служат богам».*
- *От катастрофической завшивленности умерли царь Ирод, философ Эпифан, диктатор Сулла, кардинал Дюпра, Филипп II Испанский и мн.др.*
- *В 19 веке в Лиссабоне по свидетельствам очевидцев были люди, зарабатывающие тем, что давали напрокат дрессированных обезьян, выбирающих из волос вшей.*
- *Сейчас для развитых стран это «болезнь бродяг и бездомных*
- *По данным госсанэпиднадзора в России показатель зараженности вшами в разные годы в целом по стране колеблется от 200 до 300 на 100 000 населения.*

# Виды вшей

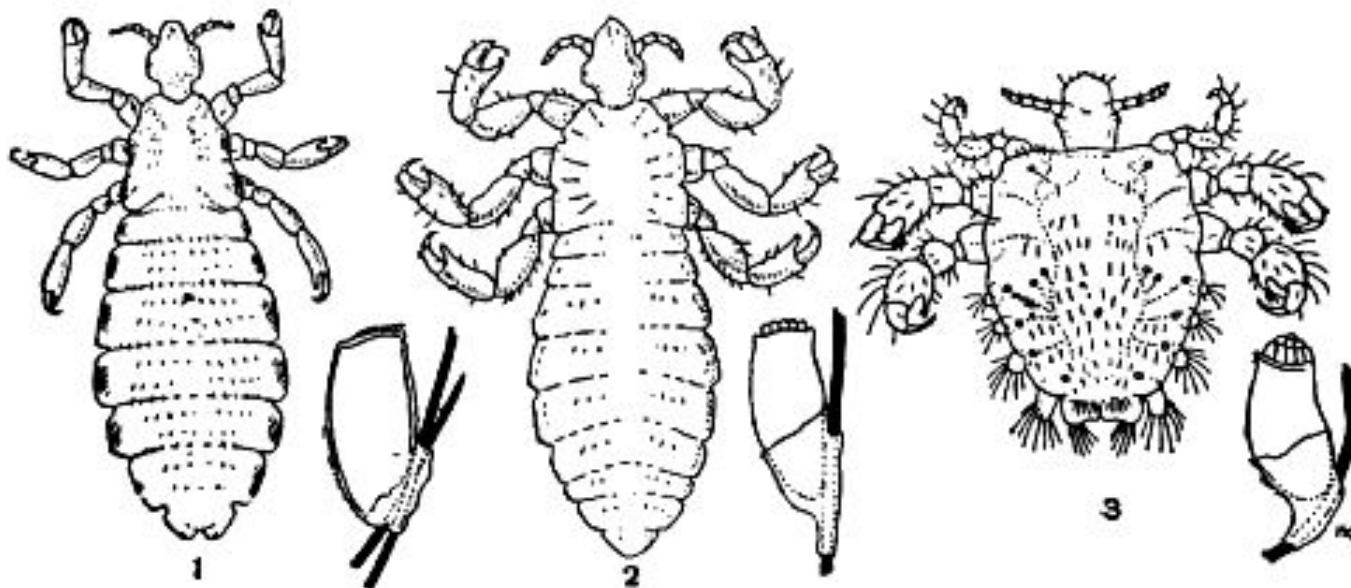
*Вши существуют на нашей планете около 40-50 ти миллионов лет.*

*История человечества насчитывает «всего» 2,5 млн. лет.*

*Описано более 250-ти видов вшей.*

*На человеке паразитирует три вида:*

*головная вошь, платяная вошь и лобковая вошь (площица).*



# Отличия вшей

## Размеры

- платяная до 4,7 мм,
- головная -3 мм,
- лобковая до 1,5 мм.

## Продолжительность жизни

- платяная вошь живет около 50 суток
- головная — около 40 суток,
- лобковая — до 30 суток.

## Питание

- Головная и платяная вши питаются кровью по 2—3 раза в сутки,
- лобковая — почти постоянно малыми порциями.

## Количество яиц, отложенных самкой за жизнь

- Самка платяной и головной вшей откладывает до 300 яиц за всю жизнь,
- лобковой — до 50.

# Виды вшей

**Головная и платяная вошь** схожи между собой и ряд ученых полагает, что это подвиды одного вида, приспособившиеся к существованию в разных средах обитания: **головная вошь – волосяной покров головы; платяная вошь – складки одежды.**

**Эти виды могут скрещиваться между собой и давать плодовитое потомство.**

**Головная и платяная вошь питаются кровью человека и человекообразных обезьян .**

- **Размеры тела: самка – 2,5-4 мм; самец – 2-3 мм.**

- *Вши – это мелкие паразиты, способные располагаться на коже человека.*
- *Глаз они не имеют, но у них достаточно хорошо развиты тактильные и обонятельные рецепторы*
- *К волосам они цепляются с помощью трех пар сильных и цепких ножек.*
- *Удерживаются они, захватывая ножками волос и прижимаясь к нему.*
- *Вши прокалывают кожу и питаются кровью хозяина.*
- *Вши являются переносчиками многих человеческих заболеваний, а именно: сыпного и возвратного тифа.*



# Вши

- **Тело вшей уплощено в спинно-брюшном направлении и одето плотной хитиновой кутикулой.**  
**Поэтому вши выдерживают значительное давление: напившаяся крови – до 600 гр., голодавшая 2-е суток – до 1300 гр.**
- **Наиболее активны вши при температуре  $+27^{\circ}\text{C} \dots +37^{\circ}\text{C}$ ,  
впадают в оцепенение при температуре  $+5^{\circ}\text{C} \dots -6^{\circ}\text{C}$ .**
- **Скорость передвижения вши 10-35 см/мин.**
- **По вертикальной поверхности вши вползают почти до 1 метра.**
- **В опытах вши пробивались сквозь стену из песка толщиной в 30 см.**



## **Особенности питания и дыхания у вшей**

- **Вошь питается 2-3 раза в сутки.**
- **Каждая «трапеза» длится 3-10 минут.**
- **За один прием пищи вошь поглощает около 1 миллиграмма крови.**
- **Без пищи вши могут прожить от 12 часов до 4-х суток – это зависит от интенсивности обмена веществ, а по сути – от температуры окружающей среды и влажности.**
- **Без еды, вне человека гнида живёт – от 10 до 14 дней**
- **Дольше вши живут при более низких температурах и более высокой влажности.**
- **Дыхательная система вшей трахейного типа.**
- **Вши весьма устойчивы к недостатку кислорода.**
- **Без воздуха они могут жить 2-3-е суток**

# *Сравнительные размеры*



## **Где можно заразиться**

**в транспорте: стоял рядом вшивый, потрянул слегка копной — и вот уже обронил на ваши локоны пару-тройку паразитов.**

**в душевой, парикмахерской, в магазине, на рынке, вокзале, —, в местах, где имеется вероятность соприкосновения или же передачи насекомых через предметы — расчески, мочалки, головные уборы.**

**Особенно часто заражаются педикулезом дети в детском саду или в школе, где тесных контактов не избежать.**



**Источник заражения – больной человек.**

## **Пути заражения:**

**Прямой путь –**

**миграция от одного хозяина к другому при тесном контакте.**

**Непрямой путь –**

**через личные вещи (одежду , головные уборы ,расчески )**

**Распространение вшивости связывают с**

- ❖ войнами,**
- ❖ низким материальным уровнем жизни,**
- ❖ миграцией населения**
- ❖ ухудшением социально-бытовых условий и экологии.**

*Инкубационный период развития заболевания  
(промежуток времени от момента заражения до появления  
клинических симптомов болезни)*

*зависит от вида вши и находится в пределах 21-30 дней*

## **Об этом надо знать**

**Вошь особенно опасна для благополучных людей, так как ее привлекает запах хороших духов.**

**А еще вши выберут из всех голов ту, которую часто моют: там меньше веществ, которые выделяют солевые железы. Так легче сосать кровь.**

- Чтобы выжить, вшам необходимо питание кровью каждые 2-3 часа.**
- В противном случае они умирают от голода или высыхают.**
- По тем же причинам яйца вшей приклеиваются близко к коже головы, так как им жизненно необходимо тепло и влажность.**
- Чем дальше они находятся от кожи головы, тем меньше у гнид шансов выжить.**
- Цикл развития насекомых проходит на хозяине и составляет 3 недели. Взрослая особь живет 1–1,5 мес.**

## ***Педикулёз***

***портит внешний вид волос***

***(склеиваются и сбиваются в колтуны),***

***нарушает общее самочувствие заразившегося человека.***

- ***Слюна насекомого, попадающая в ранку во время укуса, вызывает сильный кожный зуд, который провоцирует навязчивое желание расчесывать кожу***

***(Особенно чешется за ушами и на затылке)***

- ***Это, вызывает присоединение вторичной инфекции, приводит к развитию гнойничковых заболеваний.***
- ***В связи с постоянным зудом у детей нарушаться внимание, задерживаться развитие.***



# КАК ВШИ РАЗМНОЖАЮТСЯ?

- Женская особь головной вши может откладывать **от 5 до 10 яиц в день.**
- В течение всей своей жизни, которая длится около **30 дней**, женская особь головной вши откладывает **до 300 яиц.**
- **Яйца вши**, называемые также **гниды**, крепко приклеены к основанию волоса близко к коже головы.
- Их цвет колеблется от **белого до коричневого**,
- все яйца одинаковой округлой формы величиной с песчинку.
- **Через 7 - 8 дней из яйца вылупляются личинки.**
- На этой стадии развития паразиты **не могут размножаться и менять хозяина.**
- Последующие **9 -12 дней** личинки линяют и превращаются во взрослые **половозрелые особи.**
- Они **коричневого цвета**, размером с кунжутное семя, т.е. **в 3 раза больше, чем гниды.**

# Развитие вшей





## *Развитие вшей*



# Гниды

*Яйцо имеет каплевидную уплощенную форму длиной до 1 мм, желтовато-белого цвета, крепко приклеенное к волосам за счет клейкого вещества, которое выделяет самка.*

*Живые гниды снимаются с волос с большим трудом*



# Симптомы головного педикулеза

Инкубационный период головного педикулеза составляет 6-12 дней.

- В месте укуса, под влиянием раздражения кожи секретом слюнных желез появляется зуд.
- При нарастании зуда появляются расчесы, приводящие к усилению и распространению воспаления, образуются язвочки и корочки, шелушение кожи.
- На фоне расчесов может присоединиться инфекция, тогда на коже появляются мелкие гнойники.
- Паразитов часто обнаруживают на волосистой части головы, бровях и ресницах, в бороде.
- Гниды выглядят как шарики белого цвета у основания волос и выявляют их чаще, чем взрослых вшей. Они прикрепляются таким образом, что их невозможно снять или удалить при обычном мытье.
- Зуд, расчесы, корки в затылочной области за ушными раковинами дают основание заподозрить педикулез волосистой части головы.



# Лечение педикулеза

препараты продаются в виде шампуней, кремов, спреев

## Механический метод



**Вычесывание**



**Сбривание**

**Стрижка**

## Химический метод



**Использование педикулоцидных препаратов**

«Ниттифор»

«Медифокс»

«Педилин»

«Анти - Бит»



# Лечение педикулёза

## Первый вариант

- **Купите в аптеке любое средство для обработки от педикулёза (завшивленности).**
- **Обработайте волосистую часть головы ребёнка средством строго в соответствии с прилагаемой инструкцией.**
- **Вымойте ребёнка с использованием детского мыла или шампуня. Для мальчиков возможна стрижка наголо.**
- **Удалите механическим способом (выберите руками или вычешите частым гребешком) погибших насекомых и гниды. Для снятия гнид необходимо смачивать пряди волос в растворе, приготовленном из равных количеств воды и 9% столового уксуса. Ополосните волосы тёплой водой.**
- **Наденьте ребёнку чистое бельё и одежду.**
- **Постирайте постельное бельё и вещи ребёнка отдельно от других вещей, прогладьте их утюгом с использованием пара.**
- **Осмотрите и при необходимости, обработайте всех членов семьи. Не забудьте о себе.**
- **Сообщите о ситуации врачу (медицинской сестре) детского учреждения, которое посещает Ваш ребёнок, для проведения комплекса противопедикулезных мероприятий.**
- **Повторите осмотры ребенка и всех членов семьи через 7, 14, 21 день и проведите при необходимости повторные обработки до полного истребления насекомых и гнид.**

# Лечение педикулёза

## Второй вариант

- Проводится в случаях наличия у Вашего ребёнка кожных, аллергических заболеваний и если возраст ребёнка до 5 лет.
- Вычесите живых насекомых частым гребешком желательно в ванную и смойте горячей водой.
- Обрабатывайте пряди волос аккуратно, не касаясь кожи головы ребёнка, разведённым пополам с водой 9% столовым уксусом и снимайте гниды с волос руками или гребешком. На гребешок можно насадить вату, смоченную тем же раствором для улучшения отклеивания гнид.
- Помойте голову и тело ребёнка детским мылом или шампунем.
- Постирайте нательное и постельное бельё и вещи ребёнка отдельно от других вещей, прогладьте утюгом с отпариванием.
- Осмотрите и при выявлении насекомых, обработайте всех членов семьи. Для обработки взрослых членов семьи используйте противопедикулёзные средства, которые можно приобрести в аптечной сети.
- Повторите осмотры ребенка и всех членов семьи через 7, 14, 21 день и проведите при необходимости повторные обработки. В случае выявления насекомых и гнид проведите повторные обработки до их полного истребления.

# МИНУСЫ ХИМИЧЕСКИХ СРЕДСТВ



**ПЕРХОТЬ**



**РАЗДРАЖЕНИЕ  
КОЖИ ГОЛОВЫ**



**ПРОТИВО-  
ПОКАЗАНИЯ**



# Народные средства лечения педикулёза

- **Очень эффективно и полезно втирать в кожу головы сок клюквы он отклеивает гниды от волос.**  
Делать это необходимо на протяжении 5-7 дней.
- **В стакан с водой добавить две столовые ложки уксуса, хорошо смочить раствором голову.**  
После чего волосы хорошо вычесать.  
Уксус хорошо растворяет клей который крепит гнид к волосам, вши при этом становятся менее активными.
- **Страшное оружие для вшей это перекись водорода, благодаря своей химической формуле удаляет всех насекомых.**
- **Залить две столовые ложки травы мяты одним 200 г стаканом гранатового сока, желательно использовать натуральный сок, кипятить в течении десяти минут.**  
Применять необходимо для местных втираний в кожу головы.



# *Курс лечения*

*Жизненный цикл вшей составляет около месяца, а от момента вылупления самки до первой кладки проходит порядка двух-трёх недель*

*курс лечения от педикулёза можно считать завершённым, только если он проводился не менее месяца,*

*и через месяц после начала лечения на голове не обнаруживаются ни взрослые насекомые, ни личинки вшей, ни гниды (яйца вшей).*



## **Соблюдение личной и общественной гигиены:** **Профилактика педикулеза**

- регулярное мытье тела (не реже 2-х раз в неделю),
- смена нательного и постельного белья;
- стирка постельного белья при высокой температуре,
- проглаживание одежды горячим утюгом, особенно швов, где вши обычно откладывают яйца.
- недопущение передачи личной расчески другим лицам.
- Девочкам с длинными волосами желательно заплетать косы или собирать их в причёску.
- после мытья нельзя заматывать голову полотенцем на ночь, необходимо высушить волосы.

# *Профилактика педикулёза*

*Эффективны в профилактике педикулёза и эфирные масла: чайного дерева, лаванды, лимона, мяты, розмарина, эвкалипта.*

*Эти масла в количестве нескольких капель каждое (предварительно протестировав на переносимость) можно добавить в детский или обычный шампунь.*

*Вши не любят запахи молочая, пижмы, папоротника*

*Чем более гладкий и скользкий волос, тем сложнее насекомому прицепиться к нему. Поэтому можно использовать шампуни и ополаскиватели, придающих волосу гладкую, шелковистую структуру.*

# *Профилактика повторного заражения педикулёзом*

- *Кипячение использованных вещей (преимущественно полотенца, головных уборов, постельного белья, одежды, имеющей капюшоны и воротники, мягких игрушек) с целью предотвращения повторного заражения педикулёзом.*
- *Для проверки наличия вшей следует расчесать голову над светлой тканью.*
- *Специальным аэрозолем также стоит обработать подушки, пледы, одеяла, мягкие игрушки.*
- *Провести обработку препаратами против вшей и гнид всем членам семьи*

## ***Кстати,***

***Вши могут поселиться на вполне здоровых и чистых волосах.***

***Более того, по последним данным вши подверглись мутации, и теперь не только предпочитают чистые волосы, но и устойчивы к традиционным инсектицидам.***

***В Ирландии обнаружили их новую разновидность, которая нечувствительна к традиционной отраве (перметрину).***

***Там предлагают премию каждому, кто изловит и сдаст в лабораторию мутантов, необходимых для исследований.***

# ***ЗНАЕТЕ ЛИ ВЫ, ЧТО...***

- — *Мумифицированные вши были найдены при исследовании мумий египетских фараонов. Они ничем не отличались от своих нынешних потомков. Оказывается, даже фараоны страдали этим недугом.*
- — *Кровь человека для вшей является специфической пищей. В крайнем голодном случае они могут питаться кровью кролика, морской свинки, но такое питание для них вредное.*
- — *В нормальных условиях вошь питается 2-3 раза в сутки и в среднем тратит на насыщение от 3 до 10 минут.*
- — *Наибольшая вероятность заразиться вшами — в местах наибольшего скопления людей.*
- — *Вошь не переносит запаха чайного дерева и лаванды.*
- — *Вши могут прекрасно плавать: они могут находиться в воде до трех дней.*
- *Если на планете есть одна пара вшей, они не переведутся.*