

*Подготовка детей к
инструментальным и
рентгенологическим исследованиям*

Подготовила:
уч-ся 32 м/с группы
Головня К.В.

[При наблюдении за ребенком в стационаре, особенно в условиях специализированных отделений, медицинской сестре большое внимание приходится уделять подготовке детей к проведению разнообразных инструментальных обследований, необходимых для постановки точного диагноза и назначения правильного лечения.]

Рентгенологическое исследование желудка и тонкой кишки

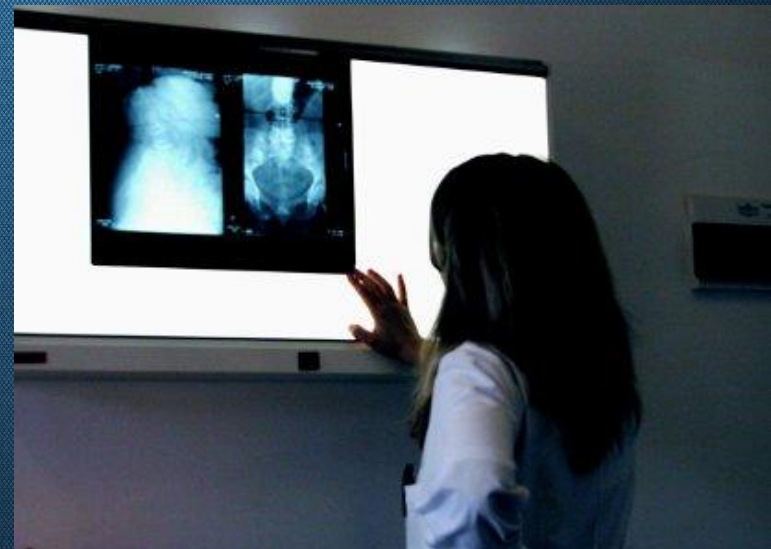
- За 2-3 дня из диеты исключают продукты, способствующие газообразованию и вызывающие метеоризм: черный хлеб, картофель, бобовые, квашеную капусту, молоко, большое количество фруктов.
- Накануне исследования ужин не позднее 20 ч.
- Утром в день исследования ребенок не должен пить и есть. Вечером накануне и утром в день исследования (не позднее чем за 2 ч до его начала) ставят очистительную клизму.
- При наличии большого количества газов клизму повторяют за 30 мин перед исследованием.
- В экстренных случаях (подозрение на кишечную непроходимость, кровотечение и т.п.) подготовка не проводится.



Рентгенологическое исследование пищевода

Подготовка к исследованию аналогична той, которую проводят перед исследованием желудка и тонкой кишки.

Для выявления несостоятельности пищеводно-желудочного перехода ребенка обследуют в положении Тренделенбурга, при котором таз расположен выше головы.



Рентгенологическое исследование толстой кишки

- Исследование проводят спустя 24 ч после введения контрастного вещества через рот. Такой осмотр толстой кишки не требует специальной подготовки.
- Основным способом исследования является ирригоскопия, когда толстую кишку заполняют бариевой взвесью через прямую кишку.
- В течение 2-3 дней исключают из рациона продукты, вызывающие газообразование, особенно фрукты, овощи и молоко.

- Пища должна быть отварной и легкоусвояемой.
- При наличии упорного метеоризма ребенку дают 3 раза в день настой ромашки, после ужина ставят газоотводную трубку.
- Накануне ирригоскопии перед обедом больной принимает касторовое масло (от 5 до 15 г в зависимости от возраста), вечером с интервалом в 1 ч ему дважды ставят очистительную клизму.
- Утром дают легкий завтрак и дважды с перерывом в 30 мин делают очистительные клизмы.
- При необходимости за 1 ч до исследования вставляют газоотводную трубку.



Рентгенологическое исследование желчевыводящих путей

- Исследование желчных путей (холецистография) осуществляется путем введения в организм контрастного вещества и выполнения серии последующих рентгеновских снимков.
- Различают *оральную* (в настоящее время не проводится в связи с приостановкой выпуска йодсодержащих веществ в таблетках) и *внутривенную* холецистографию.



- Для этого рентгеноконтрастное вещество вводят *внутривенно*.
- Накануне исследования проверяют чувствительность больного к контрастному веществу.
- Появление зуда, сыпи, озноба, головной боли, повышение температуры тела и прочие симптомы свидетельствуют о непереносимости препаратов йода.
- В этом случае холецистография не проводится. В остальном подготовка аналогична подготовке к оральной холецистографии.



Рентгенологическое исследование мочевыводящей системы

- Для исследования вводят контрастные йодсодержащие вещества. Чувствительность к этим препаратам проверяют внутривенным введением 0,5-1,5 мл вещества накануне исследования.
- Медсестра должна наблюдать за возможным появлением побочных реакций (чувства жара, головокружения, тошноты, рвоты, сердцебиения, появления крапивницы) и сообщить о них лечащему врачу.
- С целью снижения газообразования в кишечнике, исключают продукты, содержащие в большом количестве клетчатку, молоко.
- Вечером и утром за 2 ч до исследования ставят очистительные клизмы.
- Перед исследованием ребенок должен помочиться. Если при выполнении обзорного снимка в кишечнике определяется большое количество газа, то очистительную клизму необходимо повторить.

Эзофагогастродуоденоскопия (ЭГДС)

- Утром в день исследования нельзя употреблять пищу и пить жидкость.
- В экстренных случаях, например при желудочно-кишечном кровотечении или попадании инородного тела внутрь, эзофагогастродуоденоскопия проводится без учета приема пищи ребенком. После окончания процедуры прием пищи разрешается через 1-1 1/2 ч.

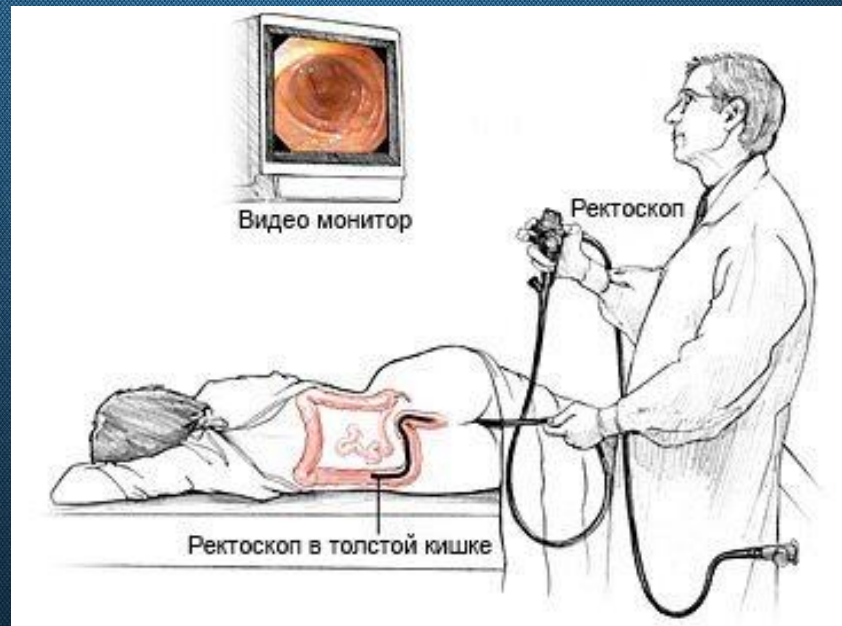


Колоноскопия

- При плановом исследовании подготовку начинают за 2-3 дня, при этом из рациона исключают продукты, способствующие газообразованию.
- Назначают диету из мяса, рыбы, белкового омлета, риса, гречки.
- Ужин разрешают детям младшего возраста, страдающим сахарным диабетом и тяжелыми формами нарушенного кишечного всасывания.
- Утром за 1-2 ч до колонофиброскопии делают очистительную клизму, после которой детям с метеоризмом ставят газоотводную трубку на 10-15 мин.
- Для подростков вариантом подготовки к исследованию может быть назначение «Эндофалька» per os (назогастрально) по схеме: 200 мл каждые 10 мин или около 1 л в час.
- При необходимости по экстренным показаниям в случае желудочно-кишечного кровотечения колонофиброскопию делают без подготовки.

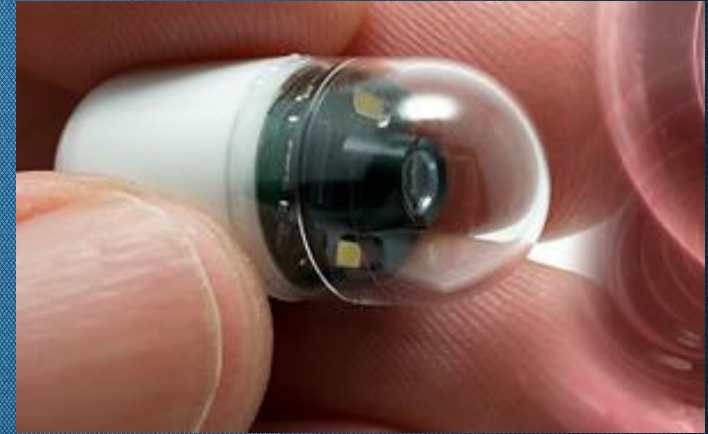
Ректороманоскопия

- Подготовка ребенка заключается в применении очистительной клизмы вечером и утром перед исследованием.
- В случае упорных запоров в течение нескольких дней дают солевые слабительные (15 % раствор сульфата магния по 0,5-1,0 столовой ложки 3 раза в день), ежедневно ставят клизмы.



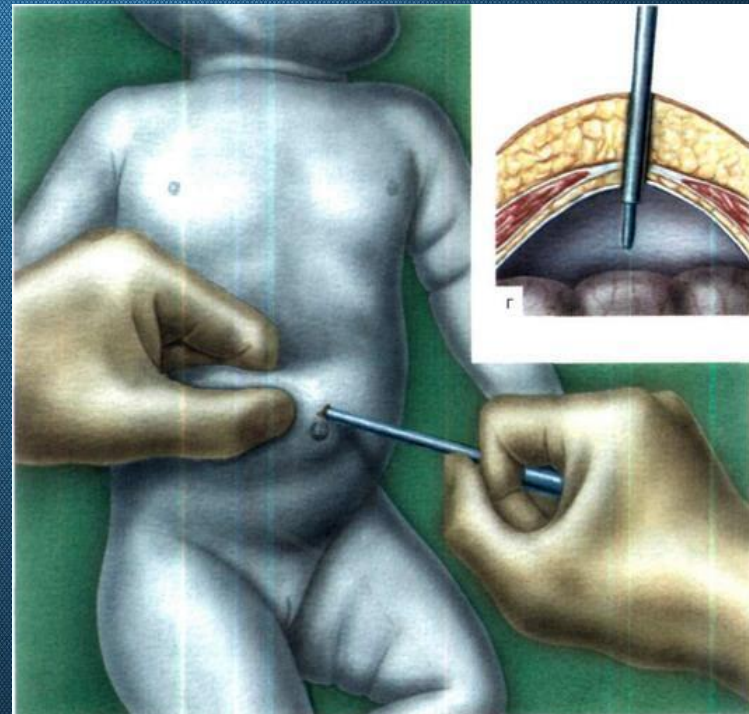
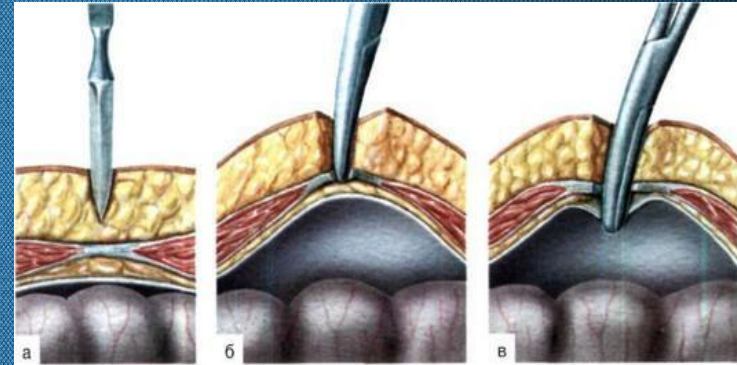
Капсульная эндоскопия

- Основное требование - не следует принимать пищу за 8 ч до начала исследования и в течение 2 ч после приема капсулы.
- Во время проведения исследования, которое занимает примерно 8 ч, обследуемый ребенок может вести обычный образ жизни - играть, читать, принимать пищу и т.д.
- Капсулу глотают, как обычную таблетку, она продвигается по пищеварительному тракту благодаря перистальтике и выходит из организма естественным путем.
- Во время продвижения капсулы осуществляется видеосъемка с частотой 2 кадра в секунду. Полученная информация через принимающие сенсоры передается на записывающее устройство.



Лапароскопия

- Подготовка ребенка к лапароскопии заключается в проведении предварительного рентгенологического исследования ЖКТ, определении свертываемости крови, протромбинового индекса и времени кровотечения.
- Накануне вечером ставят очистительную клизму, утром больного не кормят.



Бронхоскопия

- Исследование проводится после легкого завтрака, через 2-3 ч или натощак.
- После проведения эндоскопических исследований могут возникать осложнения: обморочное состояние, нежелательные (побочные) реакции на введение анестезирующих веществ, кровотечения.
- Медицинская сестра должна внимательно следить за состоянием детей и при появлении неблагоприятных симптомов поставить в известность врача.



УЗИ органов брюшной полости

- Накануне назначают карболен (от 3 до 5 таблеток в сутки), полифепан (1/2 чайной ложки гранул заливают 1/4 стакана воды), эспумизан, полиферментные препараты.
- Исследование проводят утром строго натощак.
- Очистительную клизму ставят по назначению врача, обычно непосредственно в день исследования.
- Детей до 3 лет не обязательно исследовать в утренние часы. Обычно достаточно выдержать паузу в приеме пищи, то есть подождать после последнего приема пищи 3-4 ч, для детей от 3 до 6 лет - 4-5 ч, для детей старше 6 лет - не менее 6 ч.



УЗИ органов грудной полости

- **Специальной подготовки не требуется. Исследование проводят в утреннее время, желательно натощак.**



УЗИ почек и мочевого пузыря

- **Исследование проводится натощак. Мочевой пузырь должен быть заполнен в начале исследования только до появления первых позывов к мочеиспусканию.**
- **Перерастянутый мочевой пузырь нарушает нормальный процесс мочеиспускания и искажает результаты ультразвукового исследования.**
- **Перед исследованием ребенок не должен мочиться**



УЗИ матки, яичников у девочек

- **Обязательная очистительная клизма накануне исследования, но без применения слабительных средств. В течение всего дня перед исследованием девочка должна пить активированный уголь или другие сорбенты, чтобы удалить имеющиеся в кишечнике газы.**
- **Мочевой пузырь на момент исследования должен быть максимально наполнен.**



Радиоизотопные методы исследования

- **Исследования с применением указанных методов осуществляют в специализированных отделениях.**
- **Методики радиографии и динамической сцинтиграфии обычно не требуют специальной подготовки больного.**
- **Исследование легких, сердца, печени, почек и других органов обычно проводится утром натощак.**
- **Однако при использовании радиофармацевтических препаратов, содержащих некоторое количество свободного ^{131}I , например гиппурана, рекомендуется до обследования блокировать щитовидную железу приемом 3-5 капель раствора Люголя 3 раза в день в течение 3 дней.**

