

Федеральное государственное бюджетное  
учреждение высшего образования «Уральский  
Государственный Медицинский Университет»  
Кафедра патологической анатомии

# Полиомиелит

Выполнил: студент ОП-305  
Коврижных И.В.

Преподаватель:  
к.м.н., доцент кафедры патологической  
анатомии,  
Валамина И.Е.

# Определение

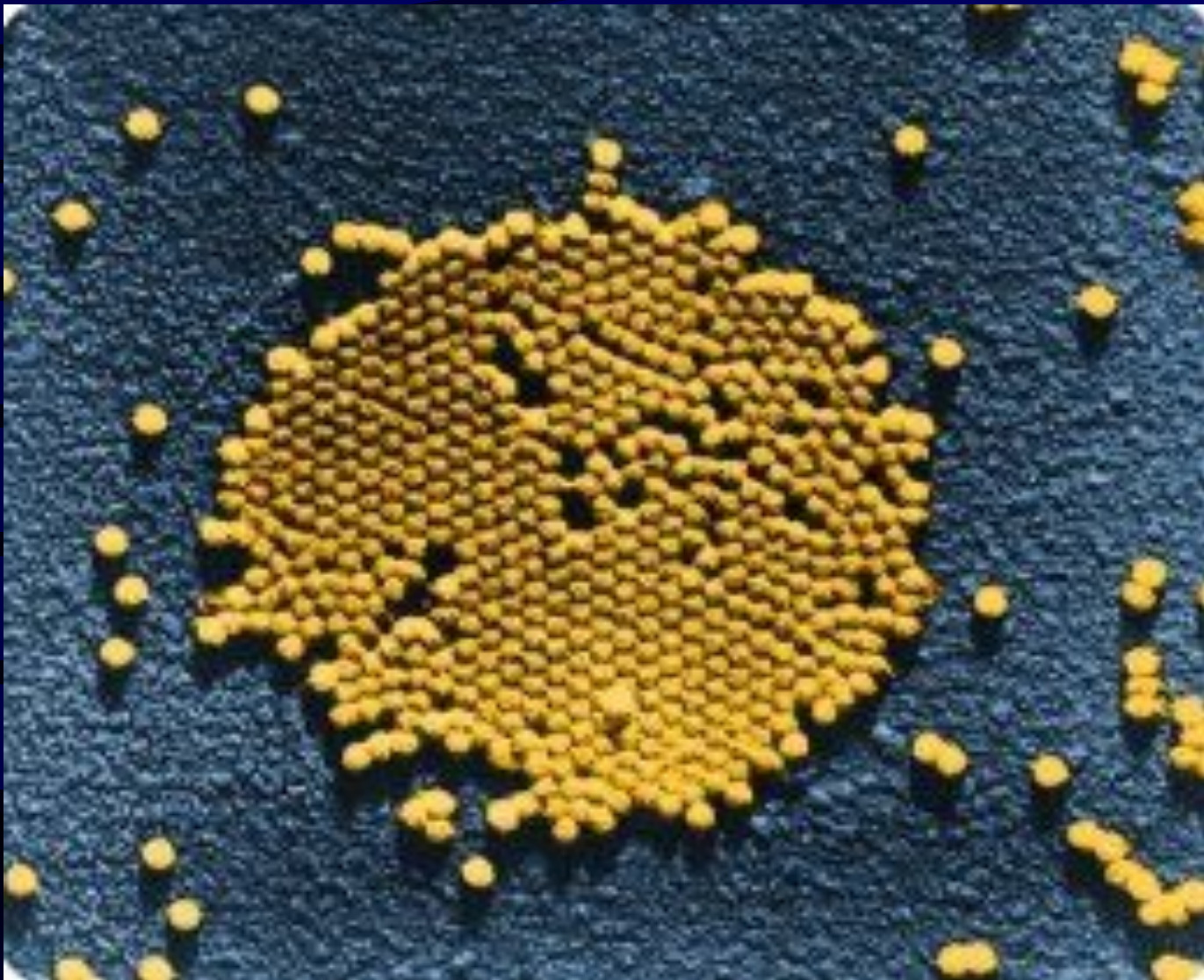
- Полиомиелит – это острая вирусная высококонтагиозная инфекция, вызываемая полиовирусом.  
Характеризуется преимущественным поражением передних рогов СМ.
- Синонимы – детский спинальный паралич, болезнь Гейна-Медина

# Позиция ВОЗ

- С 1988 года по 2016 заболеваемость упала с 350 000 до 37 человек
- Однако, пока существует хоть один носитель вируса – болезнь существует
- Полного лечения нет, однако существует эффективная вакцина с формированием пожизненного иммунитета.

# ЭТИОЛОГИЯ

- Возбудитель полиомиелита – полиовирус (Enterovirus C) рода Enterovirus семейства Picornaviridae
- Существуют три основных антигенных варианта – I, II и III. Из них наиболее контагиозен вирус I типа.
- Содержит РНК



Группа полиовирусов

# Эпидемиология

- Полиомиелит – почти строгий антропоноз. Могут быть заражены другие приматы (шимпанзе, циномольтусы)
- Пути заражения – алиментарный, водный, в лаборатории – интрацеребрально
- Инкубационный период от 2 до 35 дней (обычно 7-14)
- Преимущественно поражаются дети до 5 лет

# Входные ворота инфекции

- Вирус проникает в слизистые оболочки носоглотки (назофарингит) и кишечника (энтерит)
- Размножается в лимфоидных образованиях (пейеровых бляшках и лимфоэпителиальном кольце Вальдейера-Пирогова)
- В редких случаях (!) проходит ГЭБ и поражает ЦНС



# Формы полиомиелита

- По клиническому течению
  - Иннаппарантная/бессимптомная – носительство без каких-либо признаков
  - Abortивная/висцеральная – катаральный энтерит с лихорадкой и диареей
  - Менингеальная – серозный менингит
  - Паралитическая – наиболее редкая и тяжёлая форма, связанная с гибелью нейронов



# Классификация паралитической формы

- Клинические формы полиомиелита – непаралитическая/паралитическая
- Классификация паралитической формы
  - спинальная – вялые параличи
  - бульбарная – дизартрия, дисфагия, нарушения сердечной деятельности, дыхания
  - понтинная – амимия, лагофтальм
  - энцефалитическая – общемозговые симптомы
  - смешанная

# Патогенез

- Попадая в организм, полиовирус поражает слизистые оболочки и лимфоидные образования полых органов в итоге – катаральные назофарингит и энтерит



Катаральный фарингит

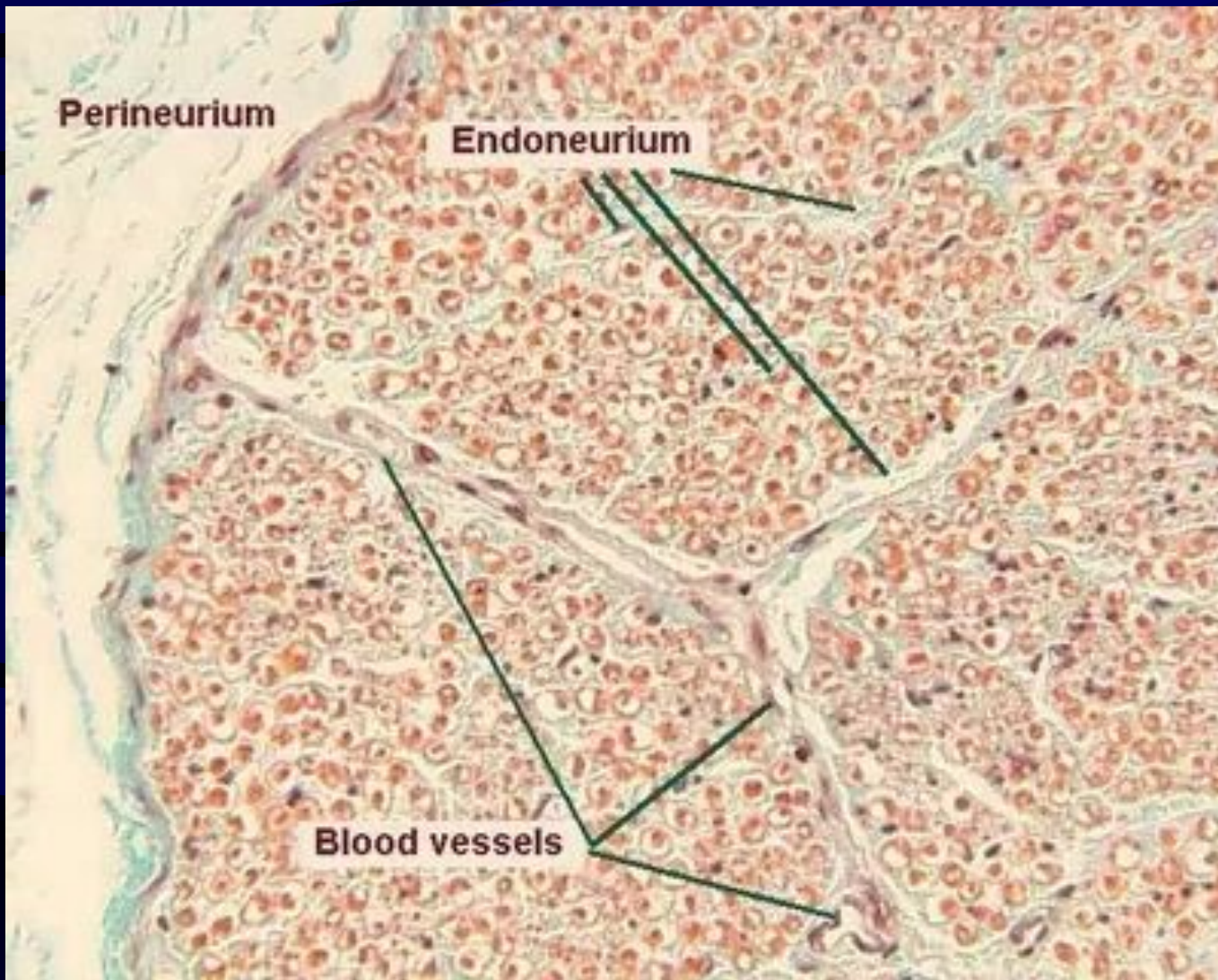


## Катаральный колит

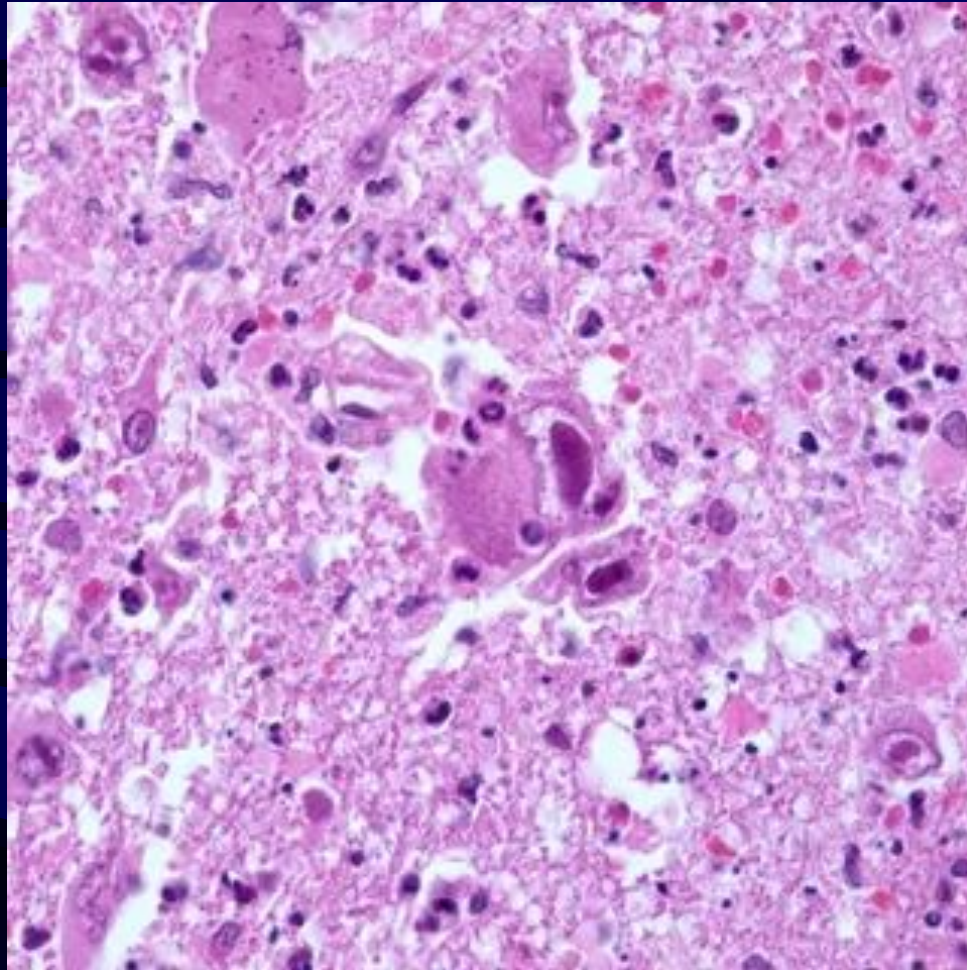
# Патогенез

- При неблагоприятном течении вирус может распространяться периневрально, вызывая гибель нейронов (неврит, менингит, энцефалит) посредством серозного воспаления





## Полиовирусный неврит



Полиовирусный энцефалит



# Патогенез

- Атрофия скелетных мышц приводит к формированию конской стопы и функциональному выключению конечности.

# Исходы

- Выздоровление
- Инвалидизация
- Носительство
- Смерть

# Осложнения

- Res equinus (конская стопа)
- Дыхательная недостаточность
- Миокардит
- Воспаление и непроходимость кишечника
- Постполиомиелитический синдром



VrachFree.ru  
бесплатный врач



укорочение  
икроножной  
мышцы голе-  
ни и ахилло-  
ва сухожилия

стояние на  
носочках

## Конская стопа (pes equinus)

# Постполиомиелитический синдром

- Возникает через 25-35 лет после перенесённого заболевания
- Быстрая утомляемость
- Дисфагия
- Нарушения походки
- Мышечная боль, слабость
- Одышка

Спасибо за внимание!



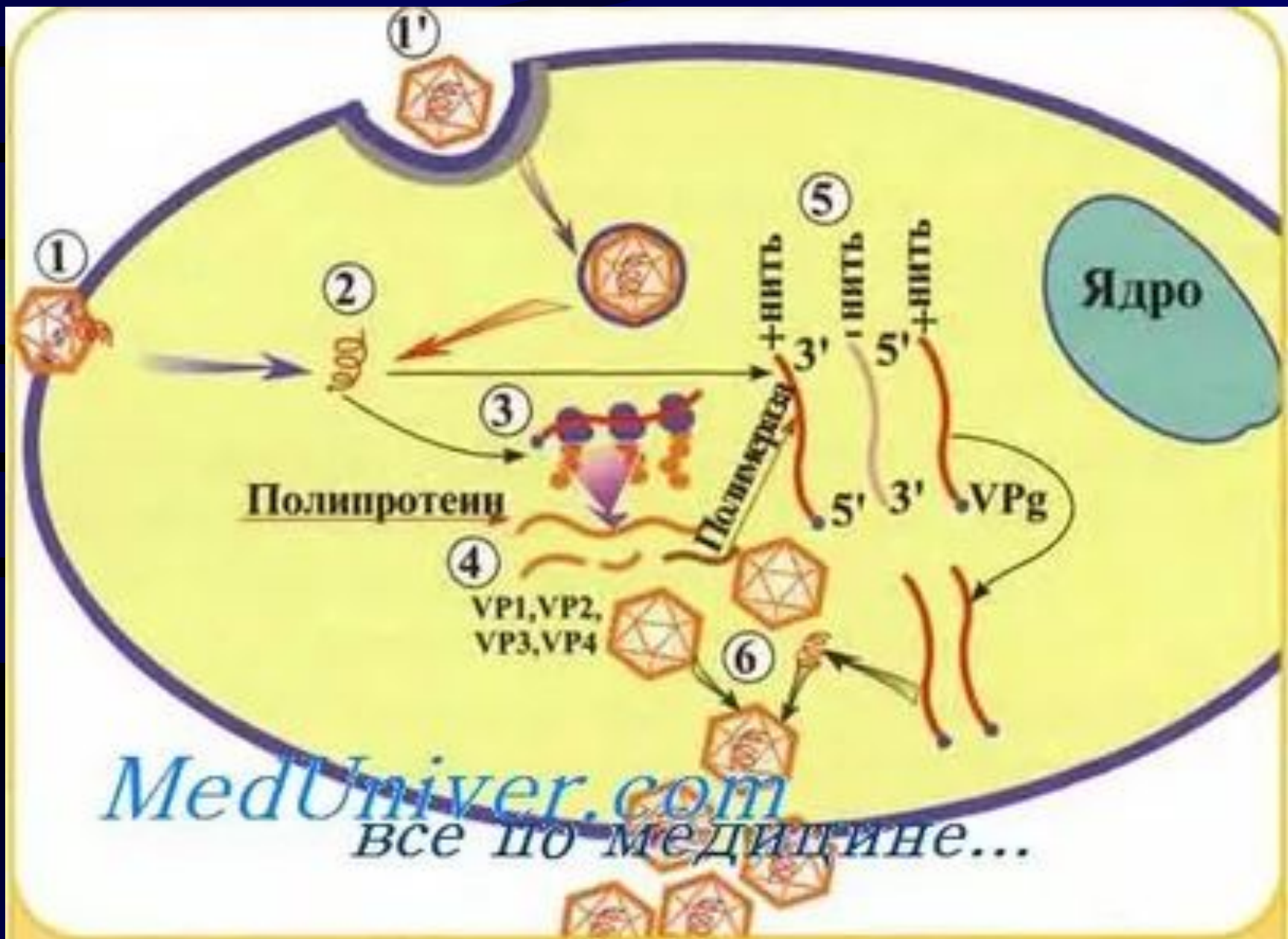


Рис. 4.42. Репродукция пикорнавирусов



# Полиомиелит – побежденный, но не до конца

Полиомиелит, детский спинномозговой паралич, относится к числу неизлечимых инфекционных заболеваний

## Развитие заболевания:



вирус попадает в организм через рот

вирус размножается в кишечнике

Инкубационный период продолжается в среднем **5-12 дней**

Вирус поражает нервную систему и в течение нескольких часов может вызвать полный паралич



Полиомиелит поражает, в основном, детей в возрасте до пяти лет. Для взрослых в большинстве случаев вирус не опасен

## Симптомы:

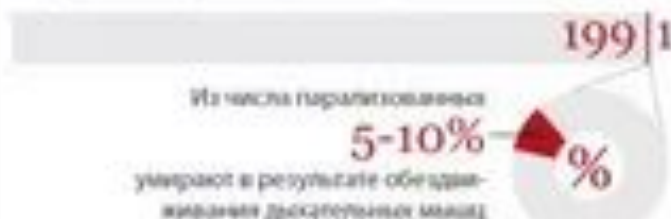
- головная боль
- высокая температура
- сильное напряжение мышц шеи
- тошнота
- усталость
- боль в конечностях

## Число случаев заболевания полиомиелитом:



2006  
**1997**  
(снижение более чем на 99%)

В одном из **200** случаев инфицирования развивается необратимый паралич (обычно ног)



Постоянные очаги полиомиелита сохранились лишь в **4 странах:**

- Афганистан
- Индия
- Нигерия
- Пакистан



Полиомиелит неизлечим, но его можно предупредить. Единственный надежный способ борьбы с полиомиелитом – **вакцинация**. В России прививка от полиомиелита входит в число обязательных с начала **1960-х гг.**