

# Появление первой больницы в Челябинске

Подготовила:  
Матвеева Нина  
118 группа

# Предыстория

- Первая больница в Челябинске появилась в соответствии с царским указом, в 1828 году. Тогда городская управа решила открыть ее в помещении существующего уже изолятора. Возглавить новую больницу предложили Жуковскому. Он был категоричен: для больницы здесь место мало, нельзя было разместить 15 коек, что являлось необходимым минимумом. Власти пообещали построить здание для первой больницы.
- И вот только почти через век после образования города, в нем появилась больница. В ней было десять коек, работало в ней шесть человек. Возглавлял больницу и был в ней единственным врачом Василий Григорьевич Жуковский. Его имя сейчас открывает список главных врачей первого медицинского учреждения Челябинска – городской клинической больницы №1. Возглавлял он ее с 1828 по 1837 год

# Дом Василия Григорьевича Жуковского



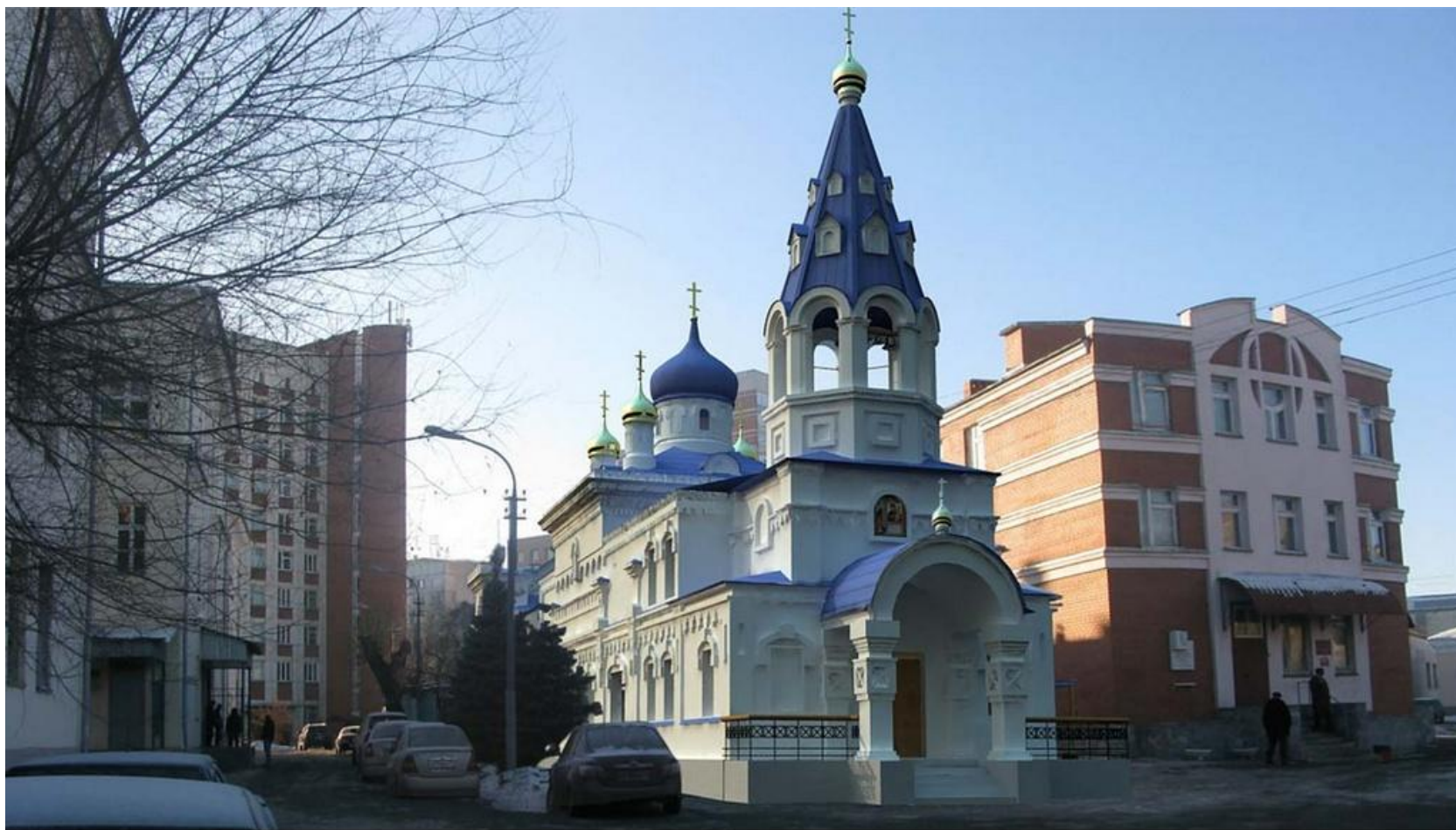
Обещанное новое помещение больницы было построено только через десять лет. Появилось оно у моста через реку Миасс, напротив нынешней филармонии и бывшей табачной фабрики. В 80-е годы прошлого века на этом месте был установлен памятник первостроителям города, но не «устоял». Сейчас на этом месте другой памятник – композитору Сергею Прокофьеву. Он смотри в сторону концертного зала, носящего его имя. И мало уже кто знает и даже догадывается о том, что на этом месте появились когда-то «ростки» нынешней челябинской медицины. В новом здании у реки больничных мест стало больше – вначале их было двадцать, затем выросло до тридцати. На этом месте больница просуществовала больше сорока лет.



# Новое здание больницы

- Город потихоньку рос, жителей прибывало, и больница перестала удовлетворять потребности города. Кроме того, здание пришло в аварийное состояние. Необходимость в новом, более просторном здании, была очевидной. Но прошло еще несколько лет, прежде чем началось строительство нового здания – на полсотни коек. Местом для нее была выбрана березовая роща в полуверсте от города. Построена она была в 1880 году. Единственным кирпичным зданием была часовня, в которой отпевали усопших. В наши дни здесь находится храм «Нечаянная радость».
- Так первая городская больница нашла свой постоянный и сегодняшний адрес. Спустя много лет на ее территории вырастет трехэтажное здание, на котором появится вывеска «Музей медицины». Но до этого будет еще далеко.

# Храм «Нечаянная Радость»





# Александр Францевич Бейвель



# Александр Францевич Бейвель

- Главным врачом Бейвель был восемь лет, до активной карьеры в руководстве делами города. Затем он вернулся в медицина, занялся частной врачебной практикой, в тридцатые годы работал врачом в Копейске. Его сын Георгий тоже стал врачом и работал рентгенологом в Копейской городской больнице. Сегодня гуляющие по пешеходной Кировке видят на стене кинотеатра «Знамя» бюст Александру Бейвелю...
- Постепенно шло оснащение больницы, открывались новые кабинеты и отделения. Это был долгий и трудный процесс.





# Основные вехи в развитии больницы

- С 1903 по 1906 годы главным врачом городской больницы был Василий Алексеевич Ляпустин. Он много усилий тратил на улучшение материальной базы больницы. При нем была открыта аптека.
- Привычные блага цивилизации появились в главном медицинском учреждении Челябинска не сразу. В 1912 году был проведен водопровод. Трудно представить, как приходилось обходиться многие годы медперсоналу и больным без водоснабжения, без собственного водопровода. Годом позже к больнице было подведено электричество. Надо сказать, что оно тогда и на главных улицах города появилось не на много-то раньше.
- В первые советские годы появилось несколько важных нововведений. 19-го года стала оказываться стационарная офтальмологическая помощь населению, основателем ее был Викентий Сергеевич Шульц.. А вообще проблемы со зрением у населения были актуальны в городе. Вспомним хотя бы название докторской диссертации Бейвеля» «Болезни глаз и слепота среди казачьего населения Челябинской станицы Оренбургского казачьего войска по данным поголовного осмотра». Поэтому офтальмологическая помощь в городской больнице начала оказываться еще за десять лет до создания «глазного» стационара – в 1909 году.
- В 1922 году, когда разруха и голод, сопровождали жизнь каждого человека, было открыто педиатрическое отделение – факт вполне примечательный. В 28-м году в больнице появился рентгеновский кабинет. Основателем новой службы стал Марк Иосифович Березовский. В этом же году открылся физеотерапевтический кабинет. Родильное отделение в городской больнице работало до 37 года. Тогда был введен в эксплуатацию городской родильный дом по улице Тимирязева.
- В начале двадцатого столетия через Челябинск прошла Транссибирская железнодорожная магистраль. Это дало импульс развитию городу, его инфраструктуры. Недалеко от вокзала была создана больница с амбулаторией – для железнодорожников и переселенцев. А в Никольском поселке, тоже вблизи от железнодорожного вокзала, – открылась казачья больница. Перед мировой войной в Челябинске было уже четыре больницы, полтора десятка врачей и четыре аптеки. Гражданская война принесла горе, страдания и разруху во всем. Отступавшие из города колчаковцы забрали с собой врачей. Городская больница была переполнена, ее возглавлял тогда хирургический фельдшер Константин Петрович Петров.

- Сейчас о том периоде можно сказать коротко, но страшно. Если вдуматься, за каждой характеристикой того периода – были ужас и кошмар. В период революции и гражданской войны здравоохранение было разорено. При этом свирепствовали инфекционные заболевания: тиф, чума, сибирская язва, некогда открытая в Челябинске, так же – сыпной и брюшной тиф В 21-м году холеру, натуральную оспу перенесли тридцать восемь тысяч человек, в следующем году число заболевших увеличилось до пятидесяти четырех тысяч. За три года умерло семнадцать тысяч человек, для тогдашнего населения провинциального Челябинска большая цифра людских потерь.
- Особенно плохо было детям, многие из них стали сиротами, беспризорничали, не имели крыши над головой. В двадцать седьмом году, когда последствия гражданской войны вроде бы «зарубцевались», провели осмотр школьников: половина из них страдали малокровием, а почти каждый третий – болен туберкулезом.



# Медицина Челябинска сегодня

- Медицинскую помощь в Челябинске оказывают 42 муниципальные организации, в которых в 2014 году работало 9 125 человек (3391 — врачи, 5734 — средний медицинский персонал)<sup>1</sup>. Число больничных коек составляет 14 900 (127 на 10 тысяч населения)<sup>1</sup>. Челябинская областная клиническая больница была открыта в 1938 году и в данный момент состоит из 9 корпусов, консультативная поликлиника больницы ведёт приём по 32 специальностям Областной онкологической диспансер, организованный в 1969 году, лечение в котором проходят 12 000 человек, в настоящий момент имеет современное оборудование — кибер-нож, единственный в России, созданный для лечения опухолей различной локализации и один из восьми в России ПЭТ-центр. В 2010 открыт ФГБУЗ «Федеральный центр сердечно-сосудистой хирургии» Министерства здравоохранения РФ, где за 2013 год высокотехнологичную помощь получили 5094 пациента. Также в городе функционирует областной ожоговый центр, открытый в 1978 году. Помимо государственных учреждений в городе работают свыше ста частных клиник и центров, а также более сотни стоматологических центров.







**Спасибо за внимание!**