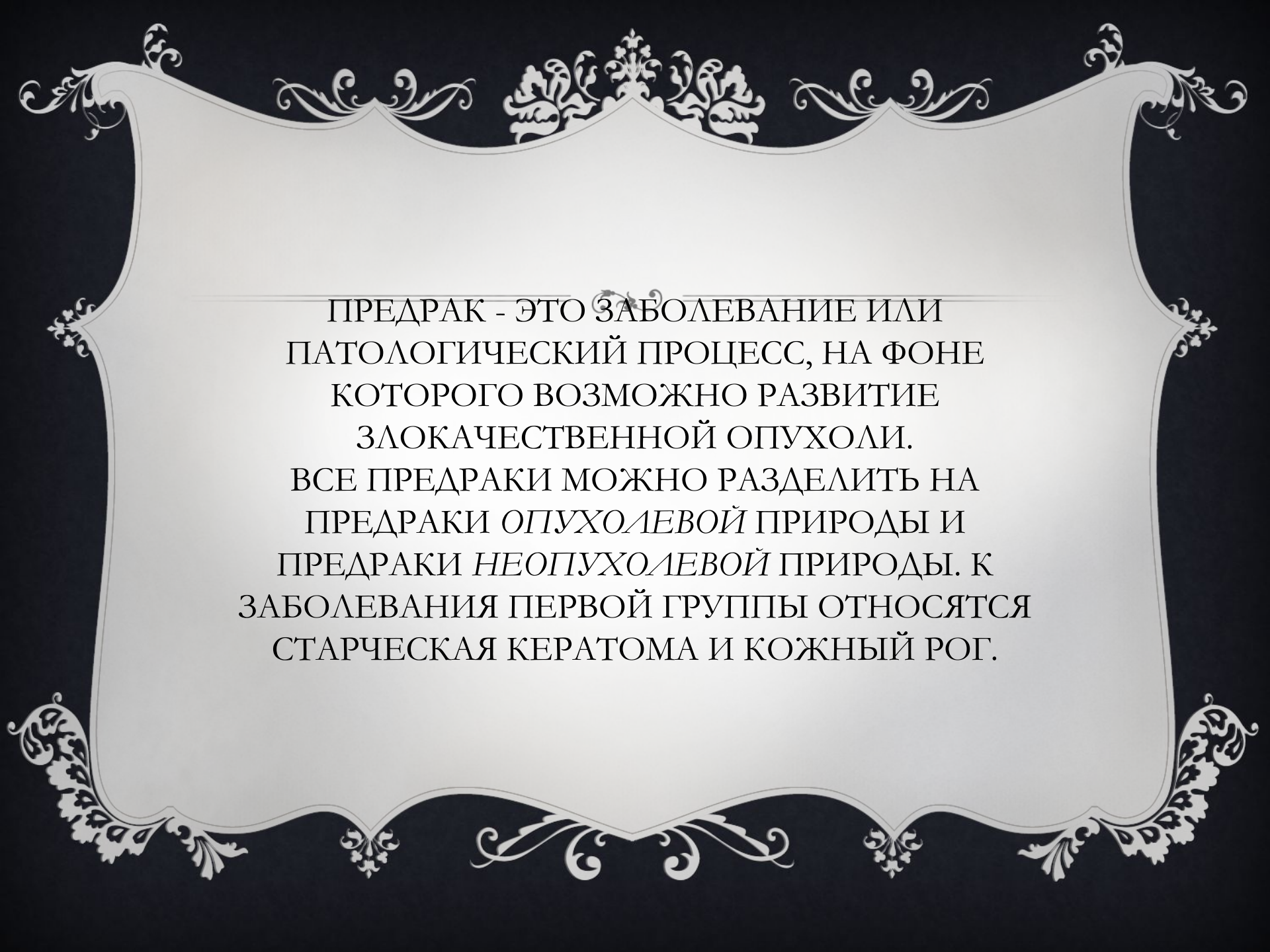


ПРЕДРАКОВЫЕ
ЗАБОЛЕВАНИЯ КОЖИ



ПРЕДРАК - ЭТО ЗАБОЛЕВАНИЕ ИЛИ ПАТОЛОГИЧЕСКИЙ ПРОЦЕСС, НА ФОНЕ КОТОРОГО ВОЗМОЖНО РАЗВИТИЕ ЗЛОКАЧЕСТВЕННОЙ ОПУХОЛИ.

ВСЕ ПРЕДРАКИ МОЖНО РАЗДЕЛИТЬ НА ПРЕДРАКИ *ОПУХОЛЕВОЙ* ПРИРОДЫ И ПРЕДРАКИ *НЕОПУХОЛЕВОЙ* ПРИРОДЫ. К ЗАБОЛЕВАНИЯ ПЕРВОЙ ГРУППЫ ОТНОСЯТСЯ СТАРЧЕСКАЯ КЕРАТОМА И КОЖНЫЙ РОГ.

ПРЕДРАКИ ОПУХОЛЕВОЙ ПРИРОДЫ

❖ Старческая кератома.

- ❖ Старческая кератома (старческая бородавка, себорейная кератома и др.) возникает преимущественно у пожилых людей, чаще на открытых участках тела (лицо, шея, кисти).
- ❖ Заболевание характеризуется появлением единичных (чаще) или множественных (редко) бородавчатых высыпаний (бляшек), возвышающихся над уровнем кожи, округлой или овальной формы, до нескольких сантиметров в диаметре, желтовато-коричневатого цвета. Бляшки покрыты корками, при снятии которых обнажается эрозивная, мокнущая поверхность
- ❖ Старческая кератома является факультативным предраком и малигнизируется примерно в 5 % случаев. Ее появление требует удаления бородавки в пределах здоровых тканей.

СЕБОРЕЙНАЯ КЕРАТОМА



КОЖНЫЙ РОГ

- ❖ Кожный рог относится к облигатным предракам и рано или поздно обязательно малигнизруется. Встречается в основном у людей старше 60 лет.
- ❖ Кожный рог представляет собой участок ограниченной гиперплазии эпителия с выраженным гиперкератозом, который клинически имеет вид более или менее выраженного рогового выступа (отсюда название). Рог располагается на слегка инфильтрированном основании, цвет его может колебаться от розового до коричневого. Локализуется обычно на коже и красной кайме губ, чаще нижней.
- ❖ Заболевание хроническое, процесс длится годами, но в любой момент может произойти озлокачествление, о котором свидетельствует появление воспаления вокруг кожного рога, уплотнение его основания, внезапное усиление интенсивности ороговения, а главное - данные гистологического исследования.

КОЖНЫЙ РОГ



ПРЕДРАКИ НЕОПУХОЛЕВОЙ ПРИРОДЫ.

ПРЕДРАКИ НЕОПУХОЛЕВОЙ ПРИРОДЫ МОЖНО РАЗДЕЛИТЬ НА ТРИ ГРУППЫ:

1) ПРЕДРАКИ ВИРУСНОЙ ПРИРОДЫ

- ВЕРРУЦИФОРМНАЯ ЭПИДЕРМОДИСПЛАЗИЯ

- ГИГАНТСКАЯ КОНДИЛОМА

2) ПРЕДРАКИ, ОБУСЛОВЛЕННЫЕ ВРОЖДЕННОЙ ИЛИ ПРИОБРЕТЕННОЙ ПОВЫШЕННОЙ ЧУВСТВИТЕЛЬНОСТЬЮ К УФО

- ПИГМЕНТНАЯ КСЕРОДЕРМА

- СОЛНЕЧНЫЙ КЕРАТОЗ

- ПОЗДНИЕ РАДИАЦИОННЫЕ ДЕРМАТОЗЫ

3) ПРЕДРАКИ, ОБУСЛОВЛЕННЫЕ ДЕЙСТВИЕМ ХИМИЧЕСКИХ И ФИЗИЧЕСКИХ ФАКТОРОВ

- ЛЕЙКОПЛАКИЯ

ПРЕДРАКИ ВИРУСНОЙ ПРИРОДЫ.

❖ **Верруциформная эпидермодисплазия.**

❖ Заболевание вызывается вирусами папилломы человека (ВПЧ, HPV), а именно ВПЧ-4 и характеризуется множественными высыпаниями на открытых участках тела, напоминающие обычные бородавки. На коже появляются плоские округлые папулы диаметром от 0.2 до 2 см, покрытые серовато-черной роговой массой, пропитанные кожным салом.

❖ Необходимо радикальное удаление бородавок. Возможно применение синтетических ретиноидов (ацитретин). В случае множественных бородавок используют интерферонотерапию.

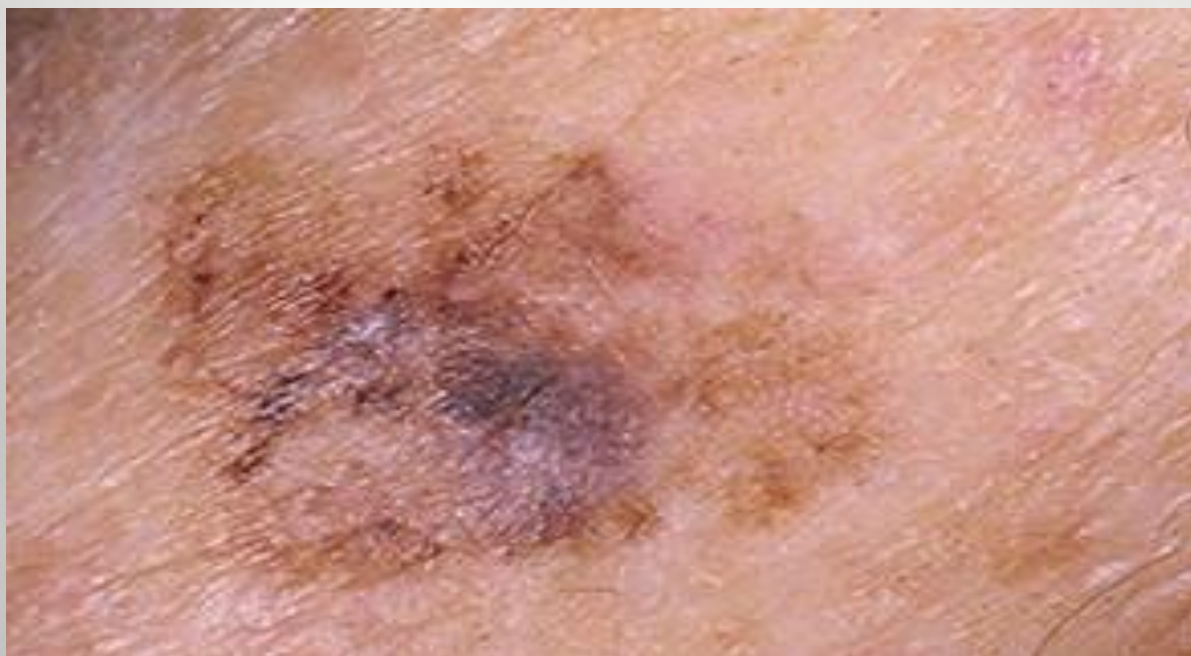
ЭПИДЕРМОДИСПЛАЗИЯ
ВЕРРУЦИФОРМНАЯ



ПИГМЕНТНАЯ КСЕРОДЕРМА.

❖ Генетически детерминированное семейное заболевание, выражающееся в повышенной чувствительности кожи к солнечной радиации. Проявляется с раннего детства при первом контакте с солнечным светом. На открытых участках кожи после непродолжительной инсоляции появляются красные воспалительные пятна, на которых затем образуются пигментные пятна, напоминающие веснушки, телеангиэктазии. Со временем число пятен увеличивается, кожа становится сухой, истонченной, атрофичной. Поражается радужка, роговица, конъюнктива.

**ПИГМЕНТНАЯ
КСЕРОДЕРМА.**



СОЛНЕЧНЫЙ КЕРАТОЗ.

❖ Процесс начинается с образования красновато-желтого пятна.

Вскоре на покрасневшем основании образуются плотно прилегающие и с трудом снимающиеся кератотические наслоения (чешуйки). По преобладанию эритемы или кератотических наслоений выделяют эритематозную, кератотическую форму и тип кожного рога (образование кожного рога).

СОЛНЕЧНЫЙ КЕРАТОЗ.



ПРЕДРАКИ, ОБУСЛОВЛЕННЫЕ ДЕЙСТВИЕМ ХИМИЧЕСКИХ И ФИЗИЧЕСКИХ ФАКТОРОВ.

❖ **Лейкоплакия** представляет собой патологическое ороговение слизистой оболочки рта, красной каймы губ или гениталий, возникающее в ответ на хроническое экзогенное раздражение (механическое, термическое, химическое).

ЛЕЙКОПЛАКИЯ

