

*ПРОБЛЕМА РАЗРАБОТКИ И  
ИСПОЛЬЗОВАНИЯ МЕТОДОВ  
ОЦЕНКИ, ПРОГНОЗИРОВАНИЯ И  
ОПТИМИЗАЦИИ  
ФУНКЦИОНАЛЬНЫХ  
СОСТОЯНИЙ ЧЕЛОВЕКА.*

В обширной психофизиологической и психологической литературе рассматриваются самые разнообразные виды состояний человека, оказывающих благоприятное или отрицательное влияние на протекание трудовой деятельности. В качестве примеров: обычно исследуемые виды функциональных состояний - утомление, монотония, напряженность, различные формы психологического стресса и состояния, вызываемые воздействием экстремальных факторов физической природы.

Однако упорядочение огромного числа экспериментальных фактов и (Проблема № 1) преодоление теоретических трудностей, возникающих при их интерпретации, требуют развития общей концепции функциональных состояний.





Понятие функционального состояния вводится для характеристики эффективностной стороны деятельности или поведения человека. Иными словами, этот аспект рассмотрения проблемы предполагает прежде всего решение вопроса о возможностях человека, находящегося в том или ином состоянии, выполнять конкретный вид деятельности.

Имеется немного конкретных методик, являющихся субъективными диагностическими тестами в собственном смысле слова. Так, фактически единственной разработанной и апробированной методикой многофакторного субъективного шкалирования утомления для русского языка является тест САН. Поэтому неудивительно, что (Проблема № 2) исследователи вынуждены самостоятельно подготавливать необходимый методический материал— переводить и адаптировать зарубежные тесты, модифицировать используемые для других целей методики или разрабатывать свои собственные методики, нередко действуя на свой «страх-и риск».

**(Проблема №3) В процессе такой работы возникает множество проблем методического порядка. При решении диагностических задач одной из центральных становится (Проблема №4) проблема индивидуальных различий.**







В настоящее время работа по созданию методик субъективной диагностики ведется главным образом в плане разработки усложненных вариантов универсальных тестов, направленных на выявление комплексов неспецифических проявлений различных видов функциональных состояний.



В лучшем случае авторы задают ориентацию теста на анализ определенного вида функционального состояния: общего или физического утомления, монотонии, стресса, ситуационной тревожности и др. (Проблема №5)

Проблема адекватности подготавливаемой методики содержанию конкретной профессиональной деятельности, определяющей специфику формируемого состояния, как правило, остается без внимания.



Как отмечают авторы одного обзора, посвященного теоретическим проблемам разработки опросников, бросается в глаза несоответствие между широтой применения опросников и методической небрежностью, которая имеет место при их построении. **(Проблема №6) Одним из главных недостатков при этом является отсутствие анализа того объекта, исследование которого ведется с помощью опросника.**





Условно можно выделить неспецифические, «общие для многих видов труда симптомы и специфические, обусловленные особенностями конкретной деятельности. **(Проблема №7) Состав «универсальных» методик заведомо обделен включением только неспецифических симптомов, при этом проблема потенциальной смысловой многозначности каждого из них не решается.**

Для практических целей необходимо создание не только чувствительных, но и компактных по объему методик. При этом главное — не нанести ущерба содержательной емкости получаемых с их помощью оценок. Это особенно важно в ситуациях диагностики текущей динамики состояния, в которых временные затраты на проведение испытаний должны быть минимальны. Кроме того, **(Проблема № 8) при повторном использовании методики нередко возникает проблема привыкания испытуемых к конкретным формулировкам симптомов, входящих в ее состав.**



Интроспективные данные содержат богатейший материал о разнообразных проявлениях состояний человека. По сути дела, в них заложена потенциальная **(Проблема №9) возможность** получения целостной характеристики изучаемого состояния, которая для многих исследователей имеет первостепенную важность. Однако реализация этой возможности крайне затруднительна в связи с «зашумленностью» субъективных переживаний множеством факторов, наличием разнообразных и подчас конкурирующих установок субъекта, просто отсутствием навыков саморефлексии.



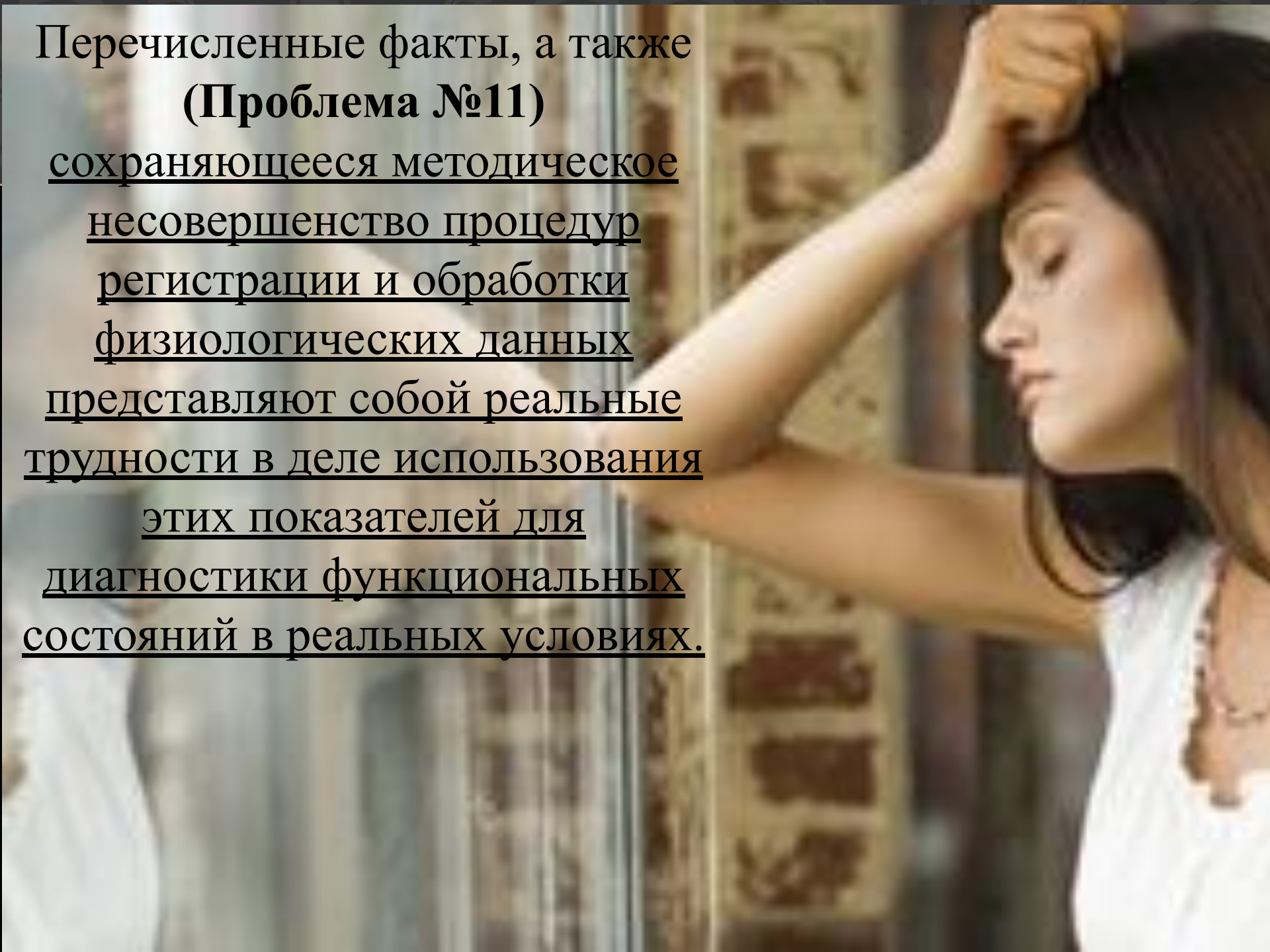
Существование этих трудностей не снимает необходимости использования субъективных данных и создания на их основе более совершенных методических средств.

Субъективные методики незаменимы на начальных этапах исследования функционального состояния, поскольку с их помощью можно получить как бы «объемный портрет» анализируемого явления. При этом можно идти по пути как адаптации уже имеющихся методических средств, так и создания «новых диагностических приемов. В любом случае такая работа должна являться предметом самостоятельного научного исследования.



Перечисленные факты, а также  
**(Проблема №11)**

сохраняющееся методическое  
несовершенство процедур  
регистрации и обработки  
физиологических данных  
представляют собой реальные  
трудности в деле использования  
этих показателей для  
диагностики функциональных  
состояний в реальных условиях.



## ВОПРОСЫ:

1. Какие виды функциональных состояний обычно исследуют?
2. Понятие функционального состояния
3. Проблемы использования методов функциональных состояний.