


ЗАПОРІЗЬКИЙ ДЕРЖАВНИЙ МЕДИЧНИЙ УНІВЕРСИТЕТ
Кафедра психіатрії, психотерапії, загальної та медичної психології,
наркології та сексології

A close-up painting of a woman's face, rendered in a style that blends realism with expressionism. The colors are muted and earthy, with a prominent translucent green overlay across the upper portion of the face, partially obscuring the eyes and forehead. The texture of the paint is visible, giving it a tactile quality.

**ПСИХОЛОГІЯ,
ПАТОПСИХОЛОГІЯ,
ПСИХОПАТОЛОГІЯ
МИСЛЕННЯ**

Асистент кафедри психіатрії, психотерапії, загальної та медичної психології,
наркології та сексології
Н. В. Данілевська

ДЕФІНІЦІЯ ПОНЯТТЯ

- **Мислення** – процес відображення об'єктивної дійсності в уявленнях, судженнях, поняттях.

- **Мислення** – пізнавальна діяльність людини.

Рубінштейн С. Л., 2003

- **Мислення** – процес моделювання систематичних стосунків навколишнього світу на основі безумовних положень.

Банщиков В. М., Гуськов В. С., Мягков І. Ф., 1967

ЕЛЕМЕНТИ МИСЛЕННЯ

ПОНЯТТЯ

відображена в мисленні
єдність істотних властивостей, зв'язків і відносин
предметів або явищ;
думка або система думок, яка виділяє
і узагальнює предмети деякого класу
за певними загальними і в сукупності
специфічними для них ознаками

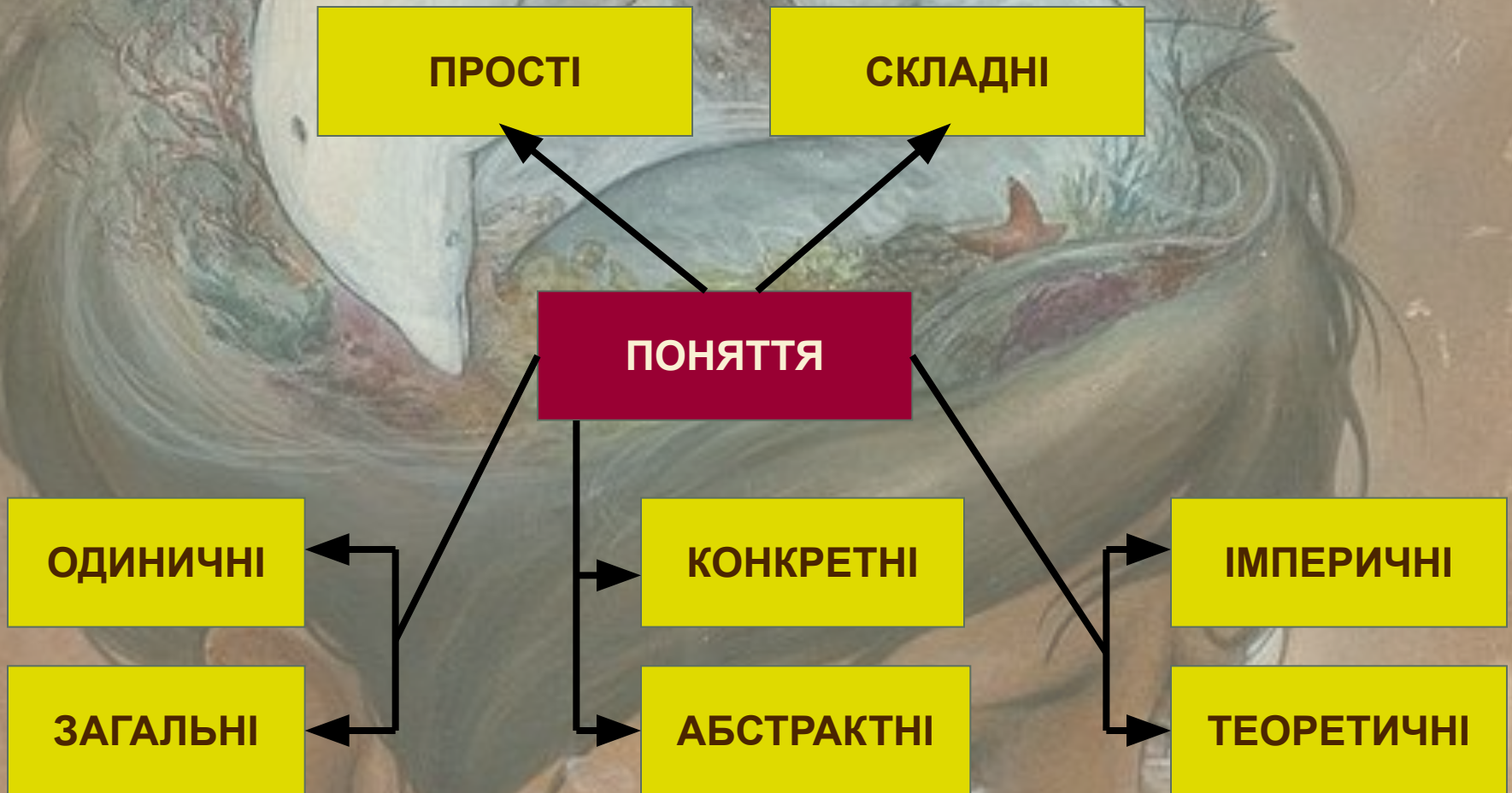
СУДЖЕННЯ

форма мислення, в якій що-небудь стверджується
або заперечується про предмет, його властивості
або стосунки між предметами

УМОВИВІД

процес міркування, в ході якого здійснюється перехід
від вихідних суджень (засновків) до нових суджень – висновків

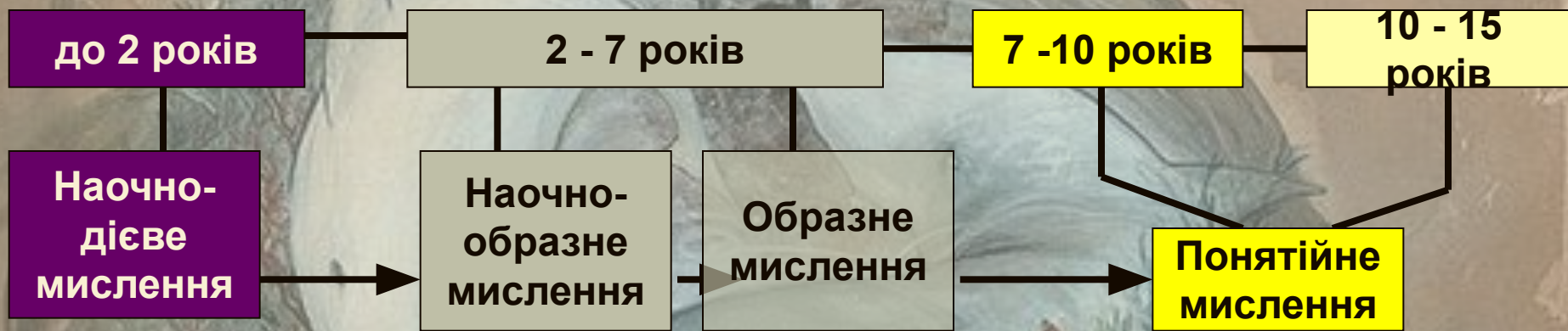
ВИДИ ПОНЯТЬ



ВЛАСТИВОСТІ МИСЛЕННЯ

ЯКІСТЬ (ВЛАСТИВІСТЬ) МИСЛЕННЯ	ЗМІСТ ЯКОСТІ МИСЛЕННЯ
ШВИДКІСТЬ	Здатність знаходити правильні рішення в умовах дефіциту часу
ГИБКІСТЬ	Здатність змінювати намічений план дій при зміні ситуації чи критеріїв правильного рішення
ГЛИБИНА	Ступінь проникнення в сутність явища, що вивчається, здатність виявляти суттєві логічні зв'язки між компонентами задачі
КОМПЛЕКСНИЙ ХАРАКТЕР	Оптимальне поєднання абстрактно-логічного та образного мислення
КРИТИЧНІСТЬ	Зданість знаходити недоліку у власному мисленевому процесі та здатність адекватно реагувати на критику власного мислення ззовні
САМОСТІЙНІСТЬ	Здатність власними силами розглянути проблемну ситуацію і вирішити її своїм оригінальним способом не піддаючися впливу стереотипів та авторитетів
ЦІЛЕСПРЯМОВАНІСТЬ	Здатність не відхилятися у бік від наміченої мети в процесі мислення
ШИРОТА	Здатність інтегрувати знання з різних галузей людської діяльності
ІНТУІТИВНИЙ ХАРАКТЕР	Здатність вирішувати задачі при браку вихідних даних
ЕКОНОМІЧНІСТЬ	Здатність мінімізувати кількість логічних ходів (міркувань), за допомогою яких досягається це нове економічність

РОЗВИТОК МИСЛЕННЯ В ОНТОГЕНЕЗІ



Наочно-дієве мислення - найбільш елементарний вид мислення, що спирається на безпосереднє сприйняття предметів у процесі дій з ними.

Наочно-образне мислення - вид мислення, що характеризується опорою на уявлення і образи. При наочно-образному мисленні ситуація перетворюється в план образу або уявлення.

Образне (словесно-логічне) мислення - вид мислення, здійснюваний за допомогою логічних операцій з поняттями. При словесно-логічному мисленні оперуючи логічними поняттями, суб'єкт може пізнавати суттєві закономірності і неспостережні взаємозв'язки досліджуваної реальності.

Понятійне (абстрактно-логічне) мислення - вид мислення, заснований на виділенні істотних властивостей і зв'язків предмета і відверненні від інших, неістотних.

СТАДІЇ РОЗВИТКУ МИСЛЕННЯ за Ж. Піаже

СТАДІЯ	ВІК	ЗМІСТ СТАДІЇ
СЕНСО-МОТОРНОГО МИСЛЕННЯ	1 – 2 роки	Розвиток здатності сприймати і пізнавати предмети реального світу. До кінця цієї стадії дитина стає суб'єктом – виділяє себе поміж оточуючого світу.
ОПЕРАЦІЙНОГО МИСЛЕННЯ	2 – 7 років	Розвивається мова, активізується процес інтеріоризації зовнішніх дій (формування розумових дій і внутрішнього плану свідомості через засвоєння індивідумом зовнішніх дій з предметами і соціальних форм спілкування). Розвиток егоцентризму мислення (важкість прийняття позиції інших).
КОНКРЕТНИХ ОПЕРАЦІЙ	7 – 12 років	Здатність надавати логічні пояснення своїм діям, переходити з однієї точки зору на іншу. Розуміння 2-х важних формул: якщо $A=B$ і $B=C$ то $A=C$ і $A+B=B+A$. Здатність об'єднувати предмети у класи.
ФОРМАЛЬНИХ ОПЕРАЦІЙ	12 років і більше	Здатність виконувати операції в умі з використанням логічних міркувань і абстрактних

ОПЕРАЦІЇ МИСЛЕННЯ

АНАЛІЗ	розчленування складного об'єкта на складові частини
ПОРІВНЯННЯ	зіставлення предметів і явищ, їх властивостей, відносин один з одним, і виявлення на цій підставі спільнот чи відмінностей
АБСТРАГУВАННЯ	відволікання від несуттєвих ознак предметів і явищ, виділення основного, головного
СИНТЕЗ	перехід від частин до цілого в єдиному аналітико-синтетичному процесі мислення
УЗАГАЛЬНЕННЯ	об'єднання предметів у групи по певній ознаці
КЛАСИФІКАЦІЯ	систематизація супідрядних понять для встановлення між ними зв'язків і співвіднесення до класів
КАТЕГОРИЗАЦІЯ	віднесення одиничного об'єкта до певного

ПАТОЛОГІЯ МИСЛЕННЯ

НЕПРОДУКТИВНІ
(ЗА ФОРМОЮ)

РОЗЛАДИ МИСЛЕННЯ

ПРОДУКТИВНІ
(ЗА ЗМІСТОМ)

I ПАТОЛОГІЯ АСОЦІАТИВНОГО ПРОЦЕСУ

ПАТОЛОГІЯ МИСЛЕННЯ (ПО ФОРМІ)



I ПАТОЛОГІЯ АСОЦІАТИВНОГО ПРОЦЕСУ

ПАТОЛОГІЯ МИСЛЕННЯ (ПО ФОРМІ)

ЗА РУХЛИВІСТЮ

деталізація

– надмірна кількість асоціацій

докладність

– утруднення утворення нових асоціацій унаслідок переважання попередніх

лабіринтне

– глобальне застрявання на побічних асоціаціях

персеверації

– утруднення утворення нових асоціацій унаслідок домінування однієї думки

в'язкість

ригідність

інертність

– при епілепсії, в т.ч. при epileptic dementia
– при органічних ураженнях головного мозка

I ПАТОЛОГІЯ АСОЦІАТИВНОГО ПРОЦЕСУ

ПАТОЛОГІЯ МИСЛЕННЯ (ПО ФОРМІ)

ЗА ГРАМАТИЧНИМ УСТРОЄМ

МОВНІ СТЕРЕОТИПІЇ

– штаповані обороти, повторення питання на початку відповіді

ВЕРБИГЕРАЦІЇ

– безглузде стереотипне повторення окремих слів, складів, звуків

ІНКОГЕ- РЕНЦІЯ

– порушення зв'язи между слогами в словах

ЗІСКОВЗУВАННЯ

– порушення логічного зв'язку між блоками оповідання

РАЗІРВАНІСТЬ

– порушення логічного зв'язку в реченні при збереженні граматичного (в мові проявляється шизофазією)

НЕЗВ'ЯЗНІСТЬ

– «окрошка» – порушення логічних та граматичних зв'язків в реченні (в мові – паралогії і парафазії)

II ПАТОЛОГІЯ СТРОЙНОСТІ ПРОЦЕСА ПАТОЛОГІЯ МИСЛЕННЯ (ПО ФОРМІ)

ЗА ЦІЛЕСПРЯМОВАНІСТЮ

Хитромудре – розлогі двозначні міркування, мало проясняють суть викладеної думки; з великою кількістю метафор, приказок

Аморфне – плутане, неясне, непослідовне мислення «за відсутності афективного тону»

Різнопланове – формування суджень, виходячи з різних принципів, «з різних точок зору»

Паралогічне – порушення логічних взаємозв'язків у судженнях та умовиводах, в т.ч. через спирання на латентні ознаки, помилкові умовиводи

Аутистичне – замкнутість, централізація на внутрішніх переживаннях, відірваність від реальності

– при шизофренії

II ПАТОЛОГІЯ СТРУНКОСТІ ПРОЦЕСУ ПАТОЛОГІЯ МИСЛЕННЯ (ПО ФОРМЕ)

ЗА ЦІЛЕСПРЯМОВАНІСТЮ

Резонерство – «безплідне мудрування»

Амбітендентне – одночасно наявність антогоністичних, взаємопротилежних ідей

Символічне – надання поняттям алегоричного сенсу, особливого значення

– при шизофренії, внаслідок інтоксикацій канабіноїдами

Атактичне – парадоксальне складання понять без логічних взаємозв'язків

– острых интоксикациях, о. ЧМТ

ПОРУШЕННЯ СУТІ ЗМІСТУ І УТВОРЕННЯ ПОНЯТЬ

ПАТОЛОГІЯ МИСЛЕННЯ

псевдопоняття

– на основі випадкових ознак

ущільнення (аглотинація) понять

– «склеювання» двох понять в одне

неологізми

– нові незвичайні поняття

– при шизофренії

(тенденція до виникнення нових зв'язків, асоціацій між поняттями)

ПАТОЛОГІЯ МИСЛЕННЯ (ЗА ЗМІСТОМ)

ПАТОЛОГІЯ СУДЖЕНЬ І УМОВИСНОВКІВ

ДОМІНАНТНІ
ІДЕЇ

ФАНТАЗМИ

НАВ'ЯЗЛИВІ
ІДЕЇ

НАДЦІННІ
ІДЕЇ

МАЯЧНІ
ІДЕЇ

МАЯЧНОПОДІБНІ
ІДЕЇ

ПАТОЛОГІЯ МИСЛЕННЯ (ЗА ЗМІСТОМ)

ВИДИ МАЯЧІННЯ за походженням

кататимний

- пов'язаний з афективно зарядженим комплексом

індукований

Катестетичний
- іпохондричний,
внаслідок патологічних
відчуттів у внутрішніх
органах

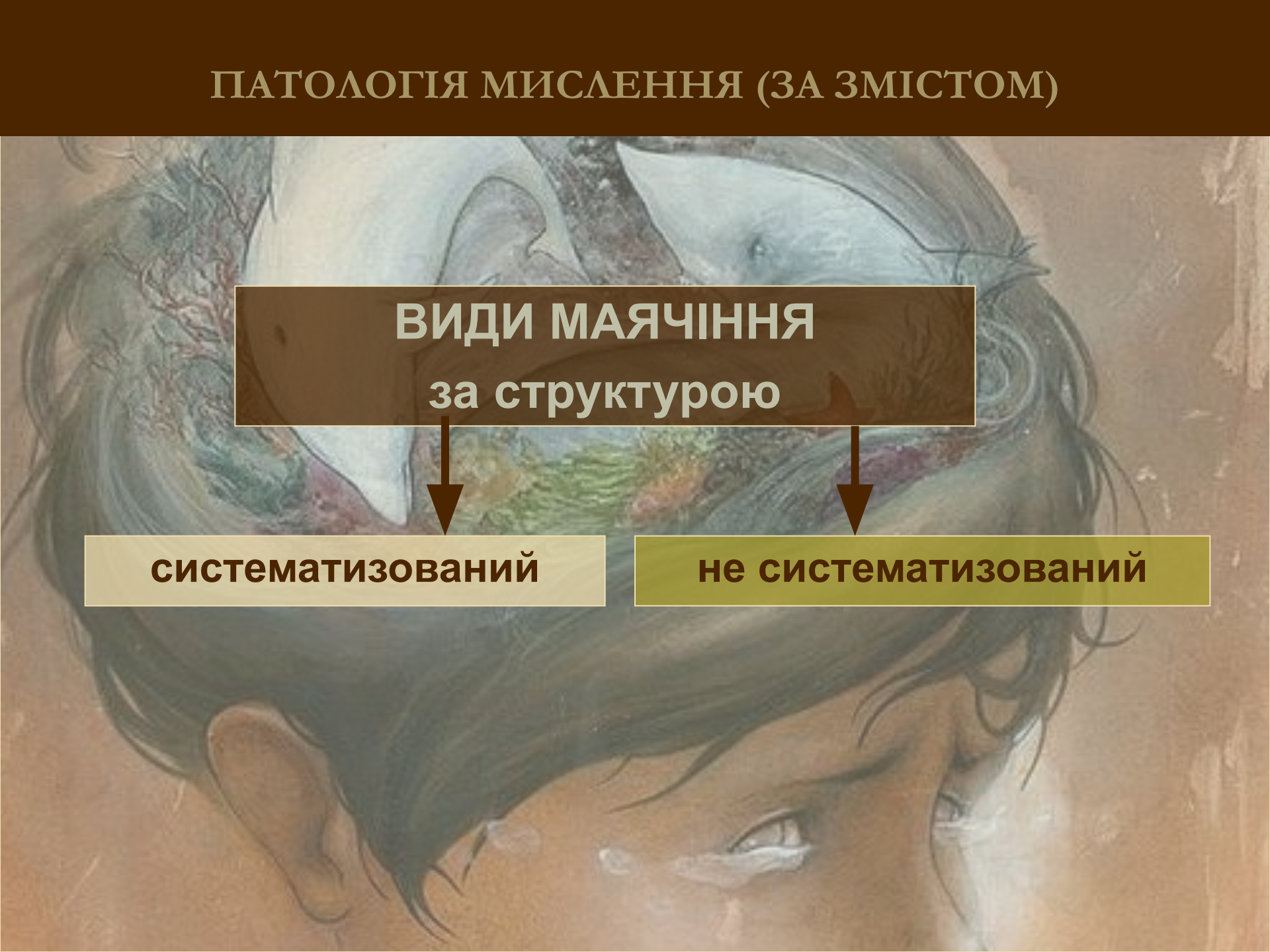
ГОЛОТИМНИЙ

- пов'язаний з загальною
зміною настрою

первинний \ вторинний

резидуальний

ПАТОЛОГІЯ МИСЛЕННЯ (ЗА ЗМІСТОМ)



**ВИДИ МАЯЧІННЯ
за структурою**

систематизований

не систематизований

ПАТОЛОГІЯ МИСЛЕННЯ (ЗА ЗМІСТОМ)

ВИДИ МАЯЧІННЯ за змістом

Маячні ідеї переслідування: впливу, отруєння, відносин, шкоди, інтерметаморфози, переслідування, сутяжний

Маячні ідеї величі: винахідництва, реформаторства, високого походження, любовної чарівності, величі

Маячні ідеї самоприниження: винності, іпохондричний, нігілістичний, дисморфоманічний, одержимості, метаморфози

ПАТОЛОГІЯ МИСЛЕННЯ (ЗА ЗМІСТОМ)

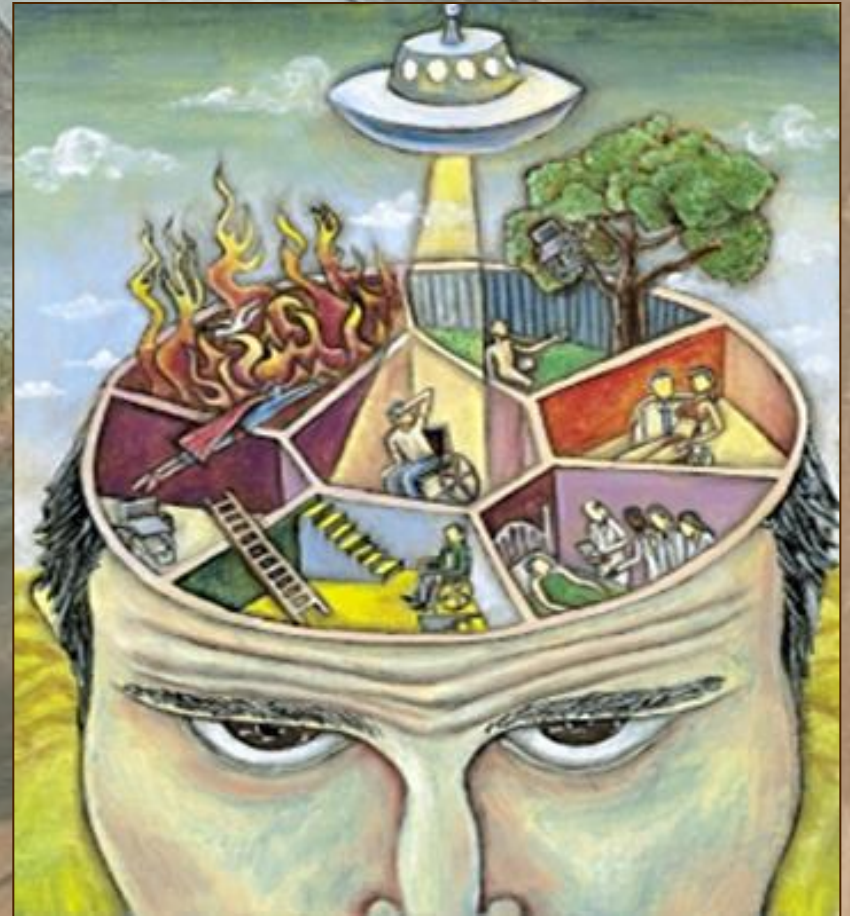
**ЕТАПИ
розвитку маячіння**

маячний настрій

маячне сприйняття

маячне тлумачення

кристалізація маячіння



ЕТАПИ РАЗВИТКУ МАЯЧІННЯ

ПАРАНОЯЛЬНИЙ СИНДРОМ

- 1) маячіння первинне, інтерпретативне
- 2) побутовий зміст марення, немає очевидної безглуздості
- 3) монотематичність маячіння

ПАРАНОЇДНИЙ СИНДРОМ

- 1) маячіння вторичне, чувтєво-образне
- 2) явна безглуздість маячіння
- 3) політематич-ніст маячіння
- 4) галюцинації
- 5) патологія асоціативного процесу мислення

ПАРАФРЕННИЙ СИНДРОМ

- 1) маячіння систематизироване
- 2) фантастичний характер маячіння (частіше маячіння величі)
- 3) конфабуляції

СИНДРОМ КАНДИНСЬКОГО-КЛЕРАМБО

– синдром психічного автоматизму, синдром отчуження, синдром впливу – різновид галюцинаторно-параноїдного синдрому

Розлад
мислення

+

Розлад
сприйняття

+

Ідеомоторний
автоматизм

Маячні ідеї
впливу,
переслідування,
оволодіння

+

Ментизм

Псевдогалю-
цинації
(відкритість
думок),
галюцинації
Сеггла

Почуття відчуженості,
зробленості
власних
думок, рухів

– при шизофренії, інфекційних, судинних, алкогольних психозах, травматичном, гіпоксичном ураженні ЦНС



Почуття управління ззовні при синдромі Кандинського-Клерамбо



Спроба захиститися від нав'язування чужих думок і відкритості своєї при синдромі Кандинського-Клерамбо

СИНДРОМ (МАЯЧІННЯ) КОТАРУ

– нігілістично-іпохондричне депресивне маячіння поєднане із ідеями громадності

Розлад мислення

+

Розлад емоцій

Маячіння громадності

- іпохондричне
- загибелі
- нігілістичне
- звинувачення і
самозвинувачення

Депресія

- тривожно-тужлива
- з психічною анестезією
- з ажитацією, страхом

– при великих психотичних депресіях, шизоафективному розладі, депресивно-параноїдній шизофренії, сенільної депресії



Скарги хворих з маренням Котару на те, що згнив кишківник, немає серця, що хворий заразив всіх сифілісом або СНІДом, отруїв своїм смердючим диханням весь світ. Іноді хворі стверджують, що вони вже давно померли, що вони трупи, їх організм давно розклався



Малюнок хворого з маренням Котару: «Я бачив своє серце, легені, вкриті гноєм, кишківник, в якому пересувалися оселедцеві голови і клубки вовни, кістки, з паху вилазив крокодил»



Ідеї заперечення зовнішнього світу при маренні Котару. Хворі стверджують, що все навколо загинуло, Земля спорожніла, на ній немає життя

A man in a dark suit, white shirt, and patterned tie is shown from the chest up. He is wearing a large, hollow wooden cube on his head. The background is a textured, brownish-gold wall. A light blue horizontal bar is superimposed over the middle of the image, containing the text 'ДЯКУЮ ЗА УВАГУ' in a gold, serif font.

ДЯКУЮ ЗА УВАГУ