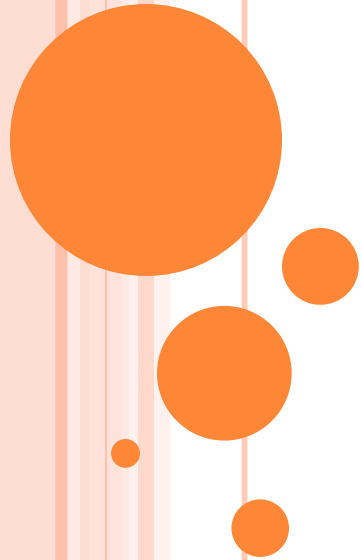
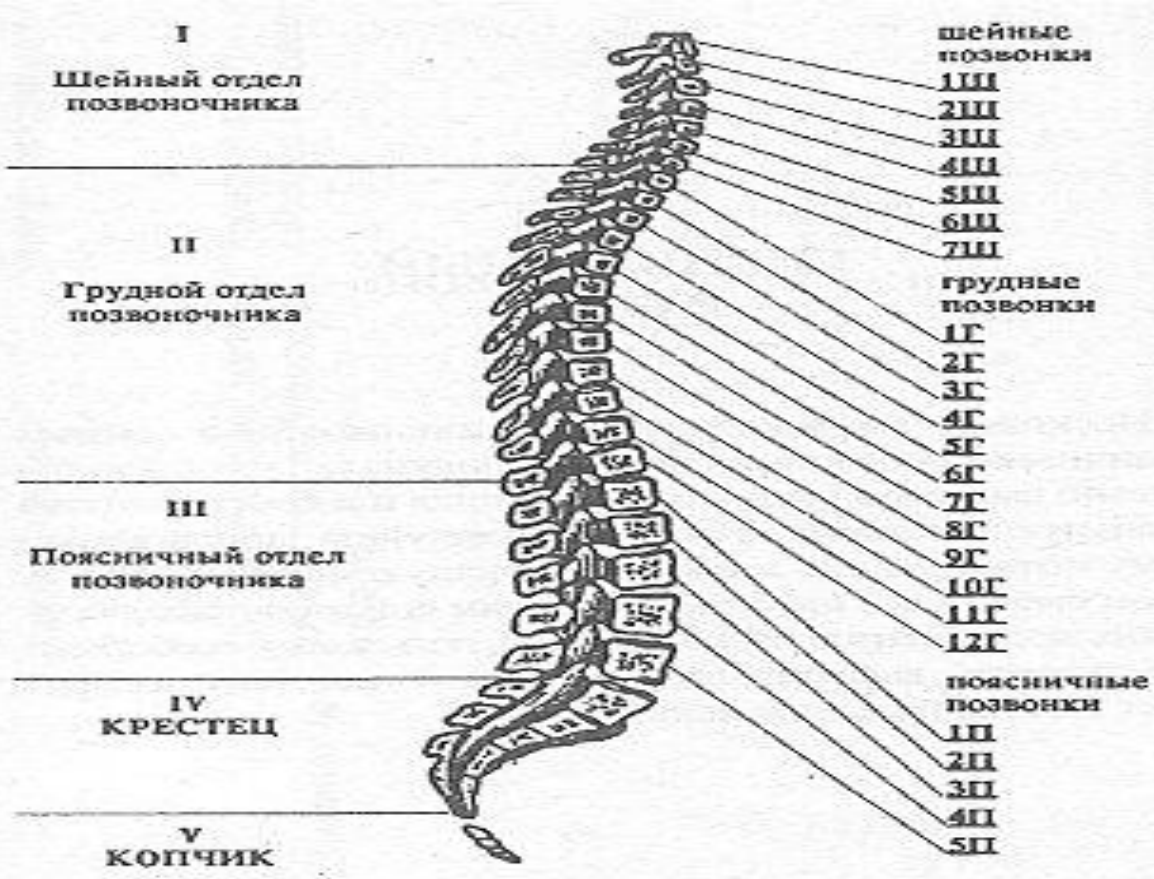
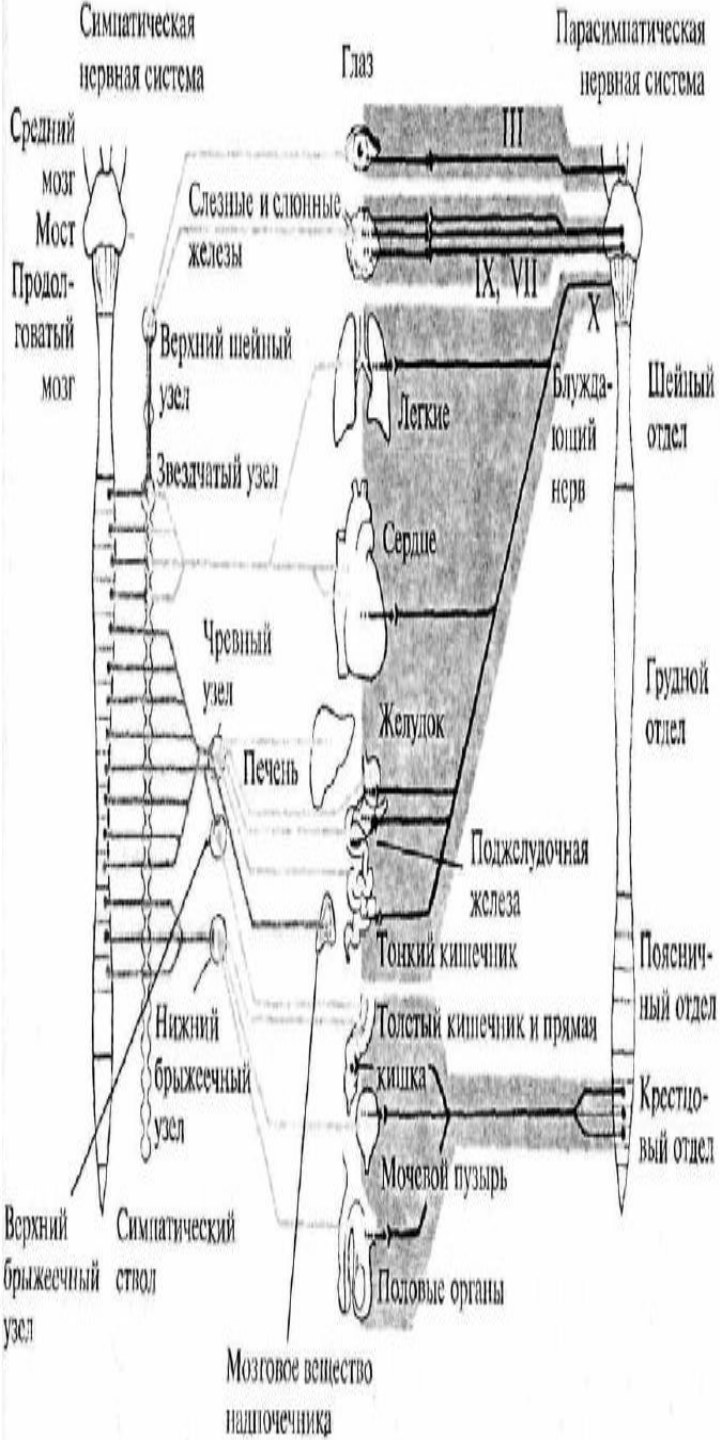




ПСИХОСОМАТИКА ПРИ ПАТОЛОГИИ ПОЗВОНОЧНИКА



ЭТИОЛОГИЯ ПАТОЛОГИИ ПОЗВОНОЧНИКА



ШЕЙНЫЙ ОТДЕЛ

- несет голову человека
- положение человеческой головы филогенетически установилось с его прямохождением
- мы говорим, что человек утверждает себя, если он «не склоняет головы» перед трудностями и препятствиям.



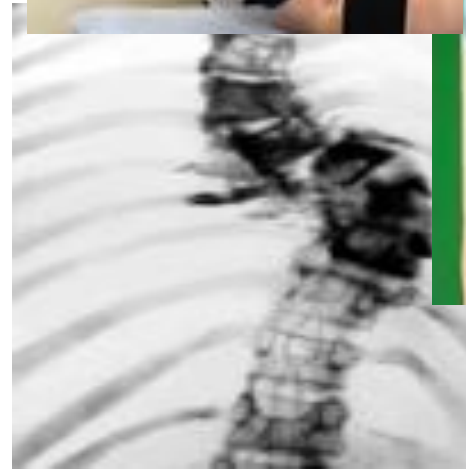
ШЕЙНЫЙ ОТДЕЛ

Этo самоутверждение не ведет к цервикальному синдрому до тех пор, пока осуществляется в границах психологической нормы. К этому синдрому могут вести такие факторы, как неадекватные установки, при которых самоутверждение перестает быть эгосинтонным и/или требует постоянного дополнительного волевого напряжения с упрямыми попытками достичь однажды поставленной цели.



Грудной отдел

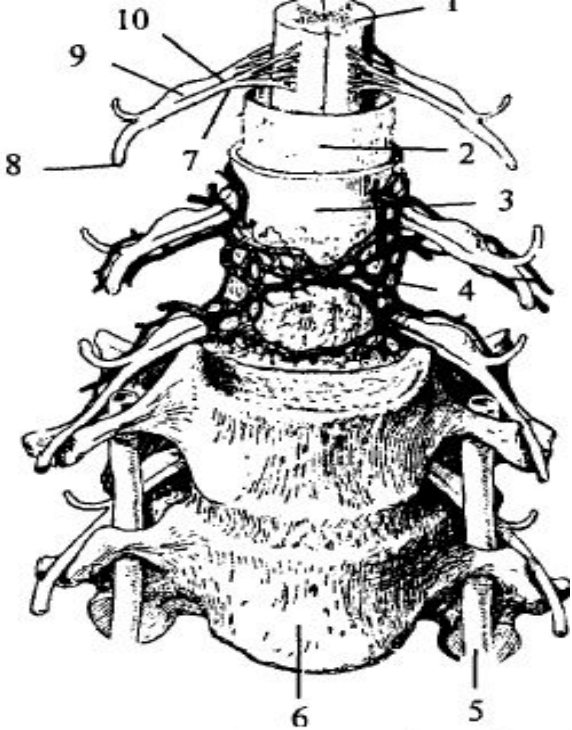
- Совсем иным является психосоматическое значение среднего отдела позвоночника, который без анатомически точного отграничения можно соотнести с грудным отделом.
- Этот отдел сильнейшим и наиболее зримым образом отражает **настроение человека**. Печаль, отчаяние, утрата мужества заставляют человека согнуться, они характеризуются его согнутой спиной. Возникающие при этом болезненные мышечные напряжения неправоммерно часто истолковываются как локальные процессы неясного генеза, как «ревматические», если упускают из виду возможности их психосоматического понимания.
- Сутулость подростков во многих случаях представляет собой результат внутренней установки, возникшей в силу того, что они не в состоянии отвечать внешним и внутренним требованиям, предъявляемым жизнью к



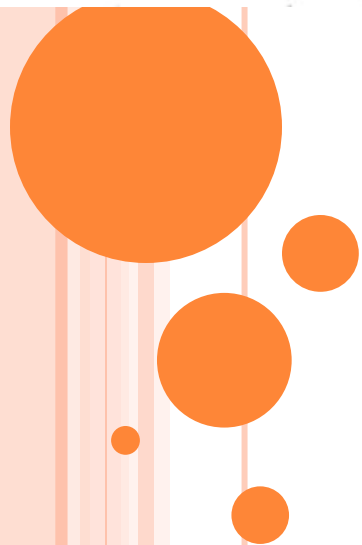
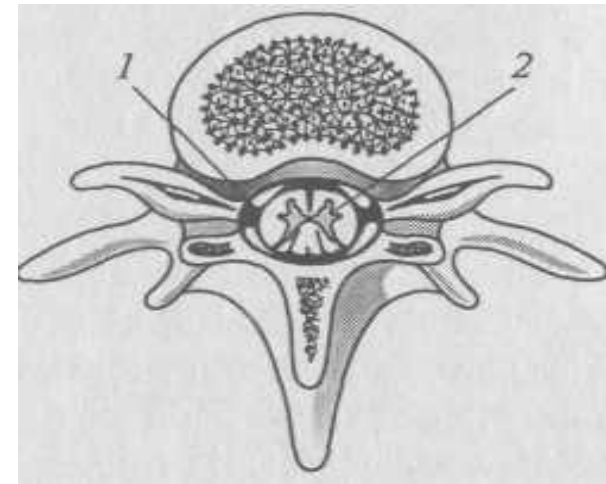
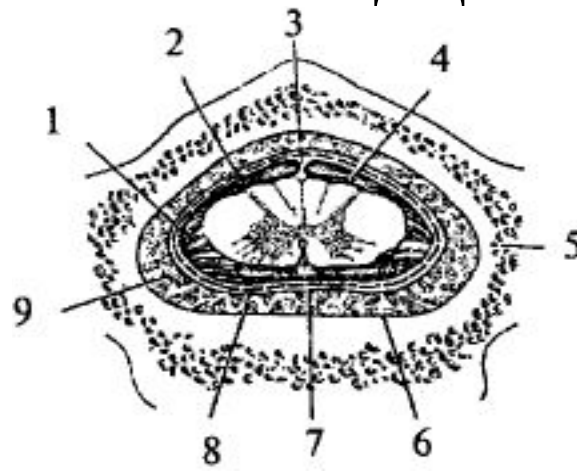
ПОЯСНИЧНЫЙ ОТДЕЛ.

- ▣ **Прострел (люмбаго)** — острый эпизод. Он может быть вызван резким движением или поднятием тяжести, но часто возникает и без видимых причин. Он часто, но не обязательно, случается вследствие таких изменений в позвоночнике, как дископатия или смещение позвонка.
- ▣ **Хронические боли в поясничном отделе** часто являются выражением психического отягощения. Мы встречаемся с ними прежде всего у женщин, которые компенсируют неуверенность в себе, в своем соответствии семейным или профессиональным требованиям преувеличенно прямой осанкой, но также и у женщин, оставивших свое сопротивление и подавленных грузом повседневных забот.
- ▣ Хронические боли в поясничном отделе могут также быть выражением фрустрации. Они связаны прежде всего с нереализованными ожиданиями, обращенными к межличностным отношениям, и с вытекающим из этого состоянием неудовлетворенности. У мужчин они нередко представляют собой неосознанную демонстрацию неудачи — будь то в профессии или в реализации своих мужских функций.





ПОСЛЕДСТВИЯ СМЕЩЕНИЯ ПОЗВОНКОВ И ДИСКОВ



ШЕЙНЫЙ ОТДЕЛ ПОЗВОНОЧНИКА

№	СВЯЗЬ С ДРУГИМИ ЧАСТЯМИ И ОРГАНАМИ ТЕЛА.	ПОСЛЕДСТВИЯ СМЕЩЕНИЯ
1Ш	Кровоснабжение головы, гипофиз, кожа головы, кости лица, мозг, внутреннее и среднее ухо, симпатическая нервная система.	Головные боли, нервозность, бессонница, насморк, высокое давление, мигрень, нервные срывы, амнезия (утрата памяти), хроническая усталость, головокружение.
2Ш	Глаза, глазные нервы, слуховые нервы, полости, сосцевидные отростки (височной кости), язык, лоб.	Заболевания полостей, аллергия, косоглазие, глухота, глазные болезни, ушные боли, обмороки, некоторые виды слепоты.
3Ш	Щеки, внешнее ухо, кости лица, зубы, тройничный нерв.	Невралгия, неврит, угри или прыщи, экзема.
4Ш	Нос, губы, рот, евстахиева труба	Сенная лихорадка, катар, потеря слуха, аденоиды.
5Ш	Голосовые связки, слюнные железы, глотка.	Ларингит, хрипота, болезни горла (например, ангина), около-миндаликовый абсцесс
6Ш	Шейные мышцы, плечи, миндалины.	Ригидность затылочных мышц, боль в верхней части руки, тонзиллит, коклюш.
7Ш	Щитовидная железа, плечевые синовиальные сумки, локти.	Бурсит, простуда, болезни щитовидной железы.

ГРУДНОЙ ОТДЕЛ ПОЗВОНОЧНИКА

№	СВЯЗЬ С ДРУГИМИ ЧАСТЯМИ И ОРГАНАМИ ТЕЛА	ПОСЛЕДСТВИЯ СМЕЩЕНИЯ
1Г	Руки (от локтя до кончиков пальцев), пищевод, трахея.	Астма, кашель, затрудненное дыхание.
2Г	Сердце (включая клапаны), коронарные артерии	Функциональные сердечные заболевания и некоторые болезни груди.
3Г	Легкие, бронхиальные трубки, плевра, грудь, груди.	Бронхит, плеврит, пневмония, гиперемия, грипп.
4Г	Желчный пузырь, общий желчный проток.	Болезни желчного пузыря, желтуха, опоясывающий лишай.
5Г	Печень, солнечное сплетение, кровь	Болезни печени, лихорадка, низкое давление крови, анемия, нарушение кровообращения, артрит.
6Г	Желудок.	Желудочные болезни, включая: спазмы желудка, несварение, изжога, диспепсия.
7Г	Поджелудочная железа, двенадцатиперстная кишка.	Язва, гастрит
8Г	Селезенка.	Пониженная сопротивляемость.
9Г	Надпочечник и надпочечные железы	Аллергия, крапивница.
10Г	Почки.	Болезни почек, затвердение артерий, хроническая усталость, нефрит, пиелит (воспаление почечной лоханки).
11Г	Почки, мочеточники.	Болезни кожи, например, угри, прыщи, экзема, фурункулы.
12Г	Тонкие кишки, лимфатическая система	Ревматизм, боль в животе (при метеоризме), некоторые виды бесплодия.

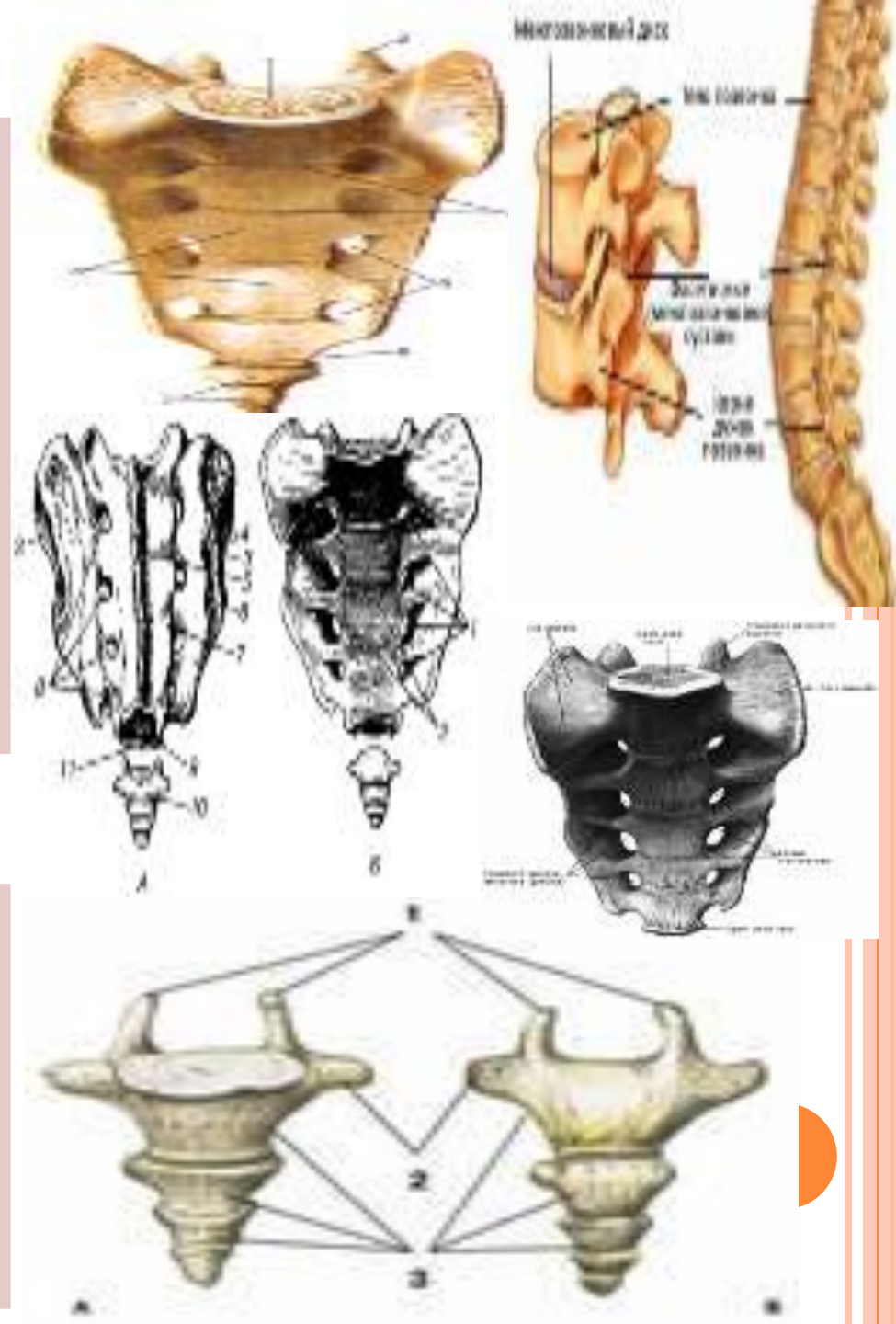
ПОЯСНИЧНЫЙ ОТДЕЛ ПОЗВОНОЧНИКА

№	СВЯЗЬ С ДРУГИМИ ЧАСТЯМИ ТЕЛА	ПОСЛЕДСТВИЯ СМЕЩЕНИЯ
1П	Толстые кишки, паховые кольца.	Запор, колит, дизентерия, понос, некоторые виды прободений или грыж.
2П	Аппендикс, низ живота, верхняя часть ноги.	Судороги, затрудненное дыхание, ацидоз (нарушение кислотно – щелочного равновесия в организме).
3П	Половые органы, матка, мочевой пузырь, колени.	Болезни мочевого пузыря, расстройства менструального цикла, выкидыши, импотенция, сильные боли в коленях
4П	Простата, поясничные мышцы, седалищный нерв.	Ишиас, люмбаго. Трудное, болезненное или слишком частое мочеиспускание. Боли в пояснице.
5П	Нижняя часть ноги, лодыжки, ступни.	Плохое кровообращение в ногах, опухание лодыжек, слабые лодыжки и подъем ступни, холодные ноги, слабость

КРЕСТЕЦ

Тазовые
кости,
ягодицы

Заболевания
кресцово-
подвздошного
сочленения,
искривления
позвоночника.



КОПЧИК

Прямая
кишка,
анус.

Геморрой, зуд,
боли в копчике
в сидячем
положении.

ПСИХОЛОГИЧЕСКИЕ ПРИЧИНЫ ВОЗНИКНОВЕНИЯ ИСКРИВЛЕНИЯ ПОЗВОНОЧНИКА

№	ВЕРОЯТНАЯ ПРИЧИНА
1Ш	Страх, смятение, бегство от жизни, недовольство собой, «что скажут соседи?»
2Ш	Отрицание мудрости. Отказ знать и понимать. Нерешительность. Обида и обвинение. Несбалансированные отношения с жизнью, отрицание духовности.
3Ш	Принятие на себя вины других. Чувство вины. Мученичество. Нерешительность. Самоизнурение. Вы откусываете больше, чем можете проглотить.
4Ш	Чувство вины. Подавляемый гнев. Горечь. Сдерживаемые чувства. Еле сдерживаемые слезы.
5Ш	Боязнь насмешек и унижения. Боязнь выразить себя. Отказ от собственного блага. Перегрузка.
6Ш	Тяжести. Перегрузки. Стремление выправлять других. Сопротивление. Отсутствие гибкости.
7Ш	Смятение. Гнев. Чувство беспомощности. Невозможность дотянуться.

ГРУДНОЙ ОТДЕЛ ПОЗВОНОЧНИКА

№

ВЕРОЯТНАЯ ПРИЧИНА

- | | |
|-----|--|
| 1Г | Боязнь жизни. Слишком много дел и забот. Не могу справиться.
Отгораживание от жизни. |
| 2Г | Страх, боль и обида. Нежелание сочувствовать. Душа на замке. |
| 3Г | Внутренний хаос. Застарелые глубокие обиды.
Неспособность общаться. |
| 4Г | Горечь. Потребность вредить. Проклятия. |
| 5Г | Отказ перерабатывать эмоции. Сдерживание чувств, гнева. |
| 6Г | Озлобленность. Скопление отрицательных эмоций.
Страх перед будущим. Постоянное беспокойство |
| 7Г | Накопление боли. Отказ радоваться. |
| 8Г | Навязчивые мысли о поражении. Неприятие собственного блага. |
| 9Г | Чувство, что жизнь вас предала. Обвиняете других. Вы — жертва |
| 10Г | Отказ принимать на себя ответственность.
Потребность быть жертвой. «Это вы виноваты». |
| 11Г | Низкое мнение о себе. Боязнь отношений. |
| 12Г | Не признаете право на жизнь. Неуверенны и боитесь любви.
Не обладаете способностью усваивать. |

ПОЯСНИЧНЫЙ ОТДЕЛ ПОЗВОНОЧНИКА

№	ВЕРОЯТНАЯ ПРИЧИНА
1П	Настойчивое стремление к любви и потребность в одиночестве. Неуверенность.
2П	Вы прочно увязли в обидах детства. Не видите выхода.
3П	Сексуальное соvrращение. Чувство вины. Ненависть к себе.
4П	У вас финансовая неустойчивость. Страх за свою карьеру Чувство беспомощности.
5П	Ненадежность. Трудности в общении. Гнев. Неспособность получать удовольствие.

КРЕСТЕЦ

Потеря силы.

Застарелое злое упрямство.

КОПЧИК

Вы не в ладу с собой.

Продолжаете упорствовать.

Вините себя.

Не расставайтесь со старой болью.



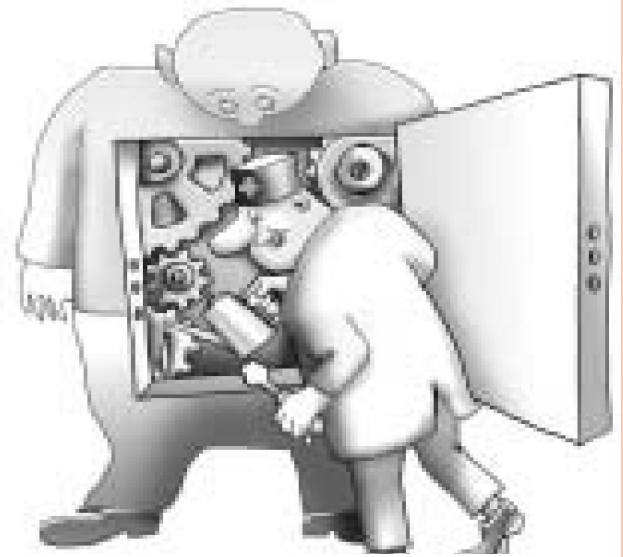
□ При постоянном давлении хрящи между позвонками, особенно в области таза, смещаются в сторону и давят на нервы, что вызывает самые разнообразные заболевания, например ишиас, люмбаго и т. д. Они связаны с перегрузкой. Когда человек слишком много взваливает на свои плечи, причём делает это неосознанно, он ощущает боли в хрящах.

□ Такие боли принуждают его больше находиться в покое, потому что любые движения становятся болезненными.



□ Это очень целесообразная регулировка, но многие пытаются отказаться от неё, принимая обезболивающие препараты. Они хотят вернуться к прежней активности.

□ Может быть, гораздо полезнее использовать возможность полежать, чтобы поразмышлять над тем, почему приходится всё тащить на своих плечах? Почему именно на него валятся всевозможные тяжести? Слишком тяжёлый груз – это попытка казаться большим и работающим. Это попытка компенсировать внутреннее ощущение собственной незначительности.



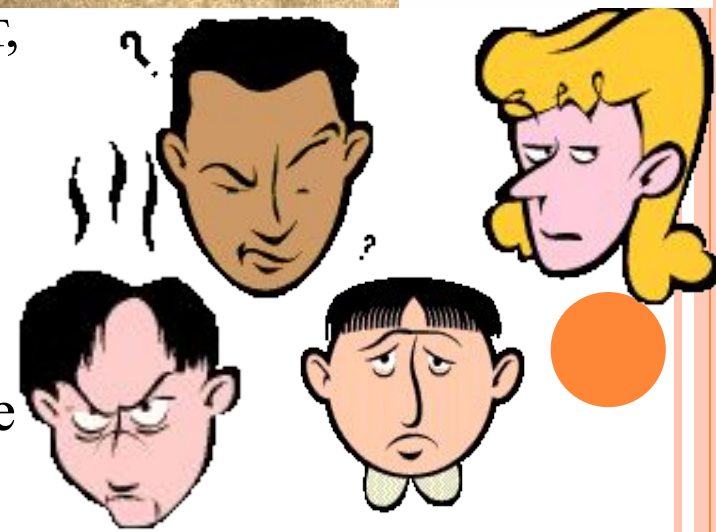
За большой работоспособностью

скрываются неуверенность в себе, чувств собственной неполноценности. Человек, нашедший себя, больше не совершает подвигов.

Но за всеми великими делами в мировой истории стоят люди, которые были вынесены наверх от чувства собственной незначительности к внешнему величию.

Такие люди своими действиями хотят доказать что-то миру, хотя никто не требует этих доказательств и не ждёт их за исключением разве что самого доказывающего.

Что он пытается доказать самому себе? Тот, кто очень много на себя берёт, должен как можно раньше задать себе вопрос, зачем я это делаю? Иначе разочарование может оказаться слишком велико. При честном отношении к себе ответ будет найден довольно скоро: чтобы получить признание и любовь.



Поиск любви – вот единственный мотив высокой производительности. Такие попытки обычно бесполезны, потому что этим путём добиться любви невозможно. У любви не бывает цели. Любовь нельзя заслужить. «Я тебя полюблю, если ты дашь мне 10 тысяч долларов» или «я полюблю тебя, если ты будешь лучшим футболистом в мире» - ну разве это не абсурд? Тайна любви как раз и состоит в отсутствии всяких «если». Поэтому прототипом истинной любви является материнская.

Говоря объективно, малыш не приносит матери ничего, кроме нагрузки и беспокойства. Но она как не думает, потому что любит своего ребёнка.

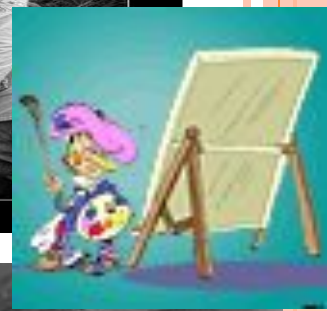
Почему? На этот вопрос нет ответа. Если он был, не было бы любви. Каждый из нас – осознанно или безусловной и чистой любви, которая касается только двоих, которая не имеет отношения ни к чему внешнему и не зависит от рекордов, ни от результатов труда.



Чувство собственной неполноценности

порождает в человеке убежденность, что в том виде, в котором он сейчас существует, он абсолютно недостоин любви. Следовательно, он начинает делать все возможное, что бы стать достойным этого чувства. Он становится всё более ловким, трудолюбивым, богатым, знаменитым и т. д. всё это делается в угоду внешнему миру, но если вдруг его полюбили, начинаются сомнения: не за то ли, что теперь он имеет и успех, и славу, и богатство? Человек сам себе закрыл дорогу к истинной любви. Признание успехов не удовлетворяет ту потребность, ради которой он этих успехов добивался. Поэтому очень полезно сразу же расставить все точки над i.

Когда человек не видит собственного комплекса неполноценности, он взваливает всё больше и больше тяжести себе на плечи – и даже физически уменьшается в размерах. Из-за сдвига межпозвоночных хрящей ему приходится снять часть груза. Но после этого он остается кривым и



Межпозвоночные хрящи обеспечивают подвижность и эластичность. Если хрящи защемлены из-за известкования позвонков, осанка человека становится неестественно прямой и неподвижной, часто он принимает странные позы. То же самое наблюдается и на психическом уровне. Если у человека «защемление», то у него нет ни открытости, ни подвижности – он непоколебим и имеет неизменную внутреннюю позицию.

Защемлённые позвонки способен выправить мануальные терапевт.

Неожиданным толчком он на какое-то время освобождает позвонки и даёт им возможность найти естественное положение.

Ущемлённые души следует лечить тем же способом, что позвонки и суставы.

Неожиданным сильным толчком человека следует сдвинуть с привычной позиции и дать возможность найти новые ориентиры.

Но такого толчка боятся и люди с защемлёнными позвонками, и люди с защемлённой душой. В обоих случаях об успешности операции свидетельствует сильный треск.



Спасибо за
внимание

