

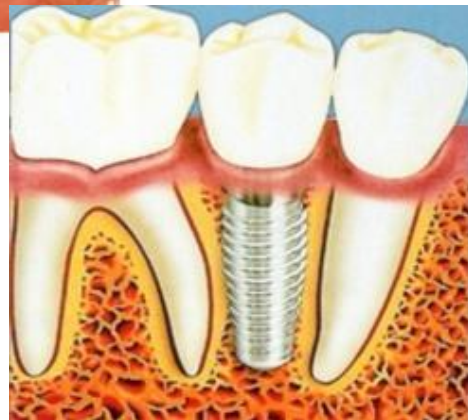
Федеральное агентство по здравоохранению и социальному развитию РФ
ГОУ ВПО Красноярский Государственный Медицинский Университет им.
Профессора В. Ф. Войно-Ясенецкого.
Кафедра общественного здоровья и здравоохранения

ТЕМА: Развитие ортопедической стоматологии. (Из истории протезирования зубов).

Выполнил: Студент 1 курса 104 гр.
Стоматологического факультета
Перепелко О. В.
Преподаватель: Тимошенко В. О.

Красноярск,
2009

Отдельная медицинская дисциплина



- Протезирование зубов как отдельная медицинская дисциплина сформилась лишь в **20-х годах** прошлого века.
- Термин "**протезирование зубов**" означает приспособление, изготовленное в форме какой-нибудь части тела для замены утраченной природной. (С.И. Ожегов "Словарь русского языка")

Формирование протезирования зубов как составной части стоматологии, шло длительным историческим путем...

"История зубного протезирования" начинается более **4500 лет** назад, о чём свидетельствуют раскопки древних захоронений вблизи мумии египетского фараона **Хефреса**, где был обнаружен деревянный зубной протез. Более совершенные шины-протезы из золота и натуральных зубов были обнаружены в гробницах этрусков (IX—VI вв. до н. э.).



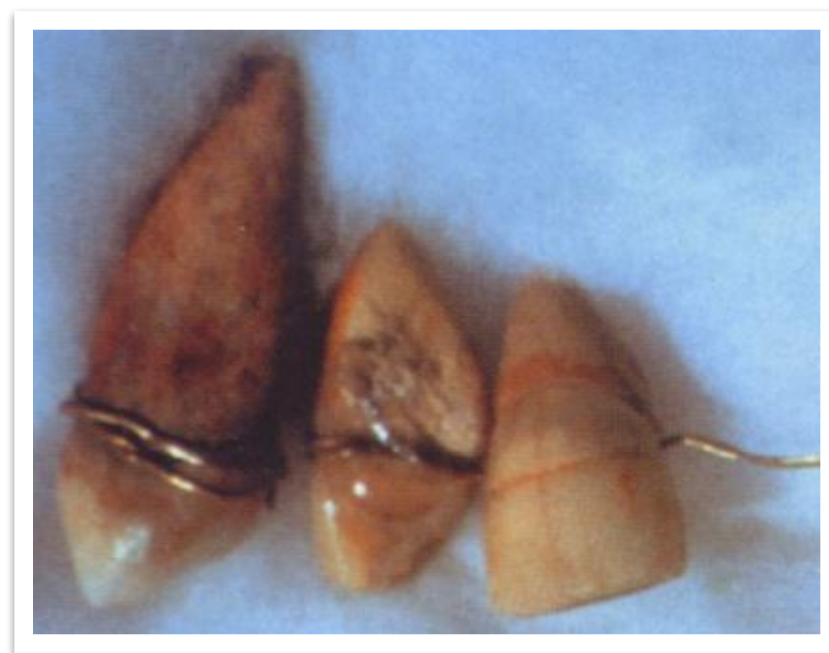
Мостовидная конструкция, вид спереди и сзади

- Четыре природных резца и два искусственных зуба, вырезанных из слоновой кости, связаны вместе золотой проволокой. Протез изготовлен между IV и V веками до Р.Х. и обнаружен при раскопках Сидона, столицы древней Финикии. Лувр, Париж.

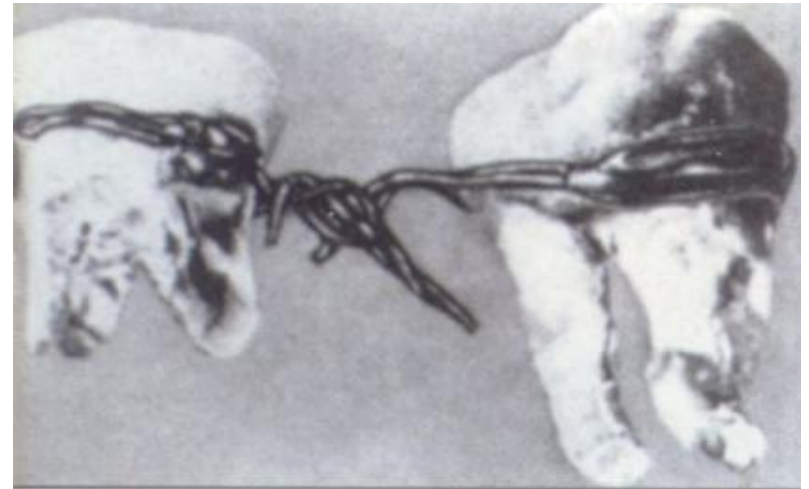


Протез, обнаруженный в 1952 г. Шафиком Фаридом в Эль-Куатте, недалеко от Каира

- Относится ко времени Нового Царства. Скорее всего, зубы были дважды обмотаны золотой проволокой уже после смерти человека, хотя ряд ученых считают, что протезирование выполнялось и при жизни.



- Находка Германа Юнкера в Гизе в 1914г. Моляры, соединенные золотой проволокой, датируются между 3000 и 2500 гг. до Р.Х.



- **Во Франции** был обнаружен череп, датированный I в. н.э., с металлическим имплантатом в лунке клыка верхней челюсти.
- Уже **в Древнем Риме** появились первые учебники по зубоврачебному ремеслу, написанные римскими цирюльниками и ювелирами, которые занимались протезированием зубов.
- **На Востоке** первопроходцем стал знаменитый арабский хирург **Абуль-Касим**, который одним из первых заявил, что зубопротезирование - это **медицина**, так как помогает человеку излечить недуг и исправить дефект.



Зубопротезированием в средние века занимались:

- ремесленники - банщики,
- массажисты,
- цирюльники,
- ювелиры.

Они не имели
медицинской
подготовки.



Врачебное дело

- Зубное протезирование становится уделом врачей с **1710** года, когда **Николай Бидлоо** написал книгу по общему протезированию.
- Протезирование зубов он называл восстановлением и восполнение чего-либо недостающего в человеческом теле.



Основатель научного зубоврачевания

- Основателем научного зубоврачевания считается французский хирург **Пьер Фошар**.
- В 1728 г. его «**Зубная хирургия, или Трактат о зубах**» впервые опубликовала методику зубного протезирования.



Развитие зубопротезирования в VIII в

- В 1720 году **Пурман**, а чуть позже **Филипп Пфафф**, начали снимать оттиски с челюстей воском или сургучом.
- Известный «мастер» зубного протезирования **Мутон** (1764) изобрёл искусственные коронки и кламмеры для фиксации съёмных протезов.
- В XVIII веке (1788) французские аптекари **Дюшато** и хирург **Дюбуа де Щеман** впервые в практике зубного протезирования применили искусственные зубы из фарфора.
- В зубном протезировании съёмные зубные протезы с литыми металлическими базисами, облицованными розовой эмалью были предложены **Хейстером** в 1781 году.

Русские медики и их вклад в развитие зубопротезирования

- Впервые в России книга по зубопротезированию была писана штабс-лекарем Петербургской медико-хирургической академии **Алексеем Соболевым**.
- Ленинградскому профессору **А.Я. Катцу** принадлежит идея назвать специальность протезирования зубов как **«ортопедическая стоматология»**.
- **В 1881 г.** была создана первая в России зубоврачебная школа.
- Основоположником столичной школы ортопедов следует считать профессора **Б.Н. Бынина**.

В XX веке в России сложилось **четыре**
основные школы ортопедической
стоматологии:

- Московская,
- Санкт-петербургская,
- Казанская,
- Тверская.