

Роды



Роды

- Роды – физиологический процесс, во время которого происходит изгнание из матки через родовые пути плода,
РІ
с оболочками
и околоплодными водами.
- Физиологические роды наступают от начала беременности в среднем через **10** акушерских (лунных) месяцев по **28** дней,
т.е., **40** нед. по **7** дней = **280** дней.

Срок родов

- Физиологические роды наступают, когда плод становится зрелым и вполне способным к внеутробному существованию.
- Но уже с 37 недель (это примерно 260 дней) роды считаются **срочными** (роды в срок). Ребенок доношенный.

Срок родов

- Роды в 42 недели и позже, называют ***запоздалыми***, а ребенка переношенным.
- Роды от 22 до 36 недель считают ***преждевременными***, а ребенка недоношенным.
- Раньше 22 недель – выкидыш.

Готовность к родам

Психологическая, социальная, бытовая, физическая

Критерии физической готовности:

- *возраст, оптим. для репродукции*
- *доношенная gr.*
- *гормональная готовность*
- *прижатие предлежащей части ко входу в малый таз*
- *опускание дна матки ниже максимальное ее стояния под реберной дугой*
- *повышенная возбудимость матки*
- *готовность ш/м к родам*

Готовность к родам

*Зрелость ш/м определяется
по следующим признакам:*

- ✓ **консистенция ш/м**
- ✓ **длина**
- ✓ **проходимость цервикального канала**
- ✓ **положение по отношению к оси таза**

Готовность к родам

Незрелая шейка:

- плотная
- имеет длину 3-4 см
- наружный зев закрыт
- отклонена кзади от оси таза

Зрелая шейка:

- равномерно размягчена
- резко укорочена до 1 см
- цервикальный канал свободно проходим для 1 поперечного пальца за внутренний зев
- расположена по проводной оси таза

Прелиминарный период

(лат. praе перед, впереди +
limen (liminis) начало - предварительный) -
подготовительный период,
«предвестники» родов.

Родовые силы

Родовые (плодоизгоняющие) силы :
схватки и потуги

- ***схватки*** – это непроизвольные периодические сокращения мышц матки (учк)
- ***потуги*** - рефлекторные сокращения мышц передней брюшной стенки, диафрагмы, тазового дна.

Отхождение вод

- ***преждевременное*** – до начала родовой деятельности
- ***раннее*** – в первом периоде родов, до открытия ш/м на 5-7 см
- ***своевременное*** – при раскрытии:
 - 7-8 см у первородящей,
 - 5-6 см у повторнородящей
- ***запоздалое*** – при полном раскрытии

Отхождение вод:

- ***спонтанное***
- ***искусственное*** (индуцированное) – если проведено вскрытие плодного пузыря - ***амниотомия***

Плодный пузырь в родах способствует раскрытию шейки

**Состояние плода оценивают,
выслушивая
его сердцебиение (с/б)**

• акушерским стетоскопом

или

**• портативным
детектором с/б плода**

или

• фонендоскопом

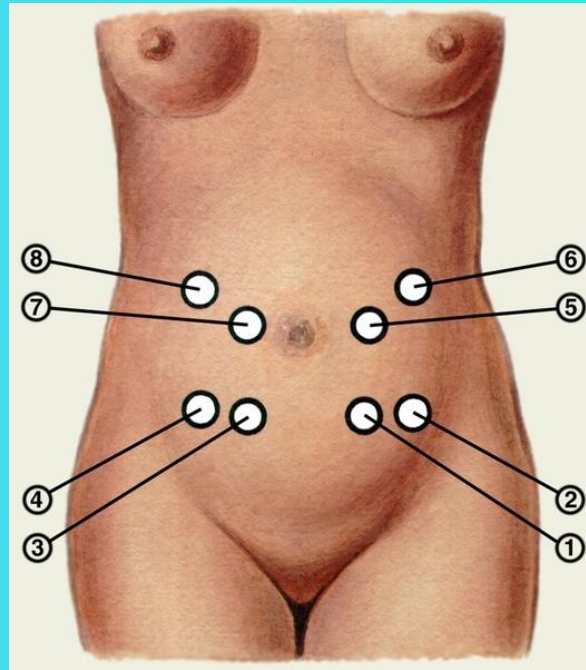


В норме с/б плода = 120-140 ударов в мин.

Места, где наиболее ясно выслушивается сердцебиение плода
при головном предлежании – ниже пупка:

:

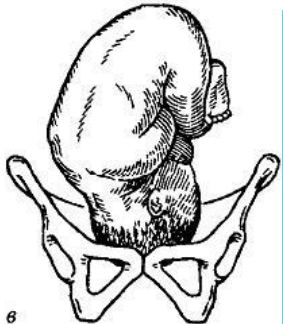
Вторая позиция
(спинка **СПРАВА**):



Первая позиция
(спинка **СЛЕВА**):

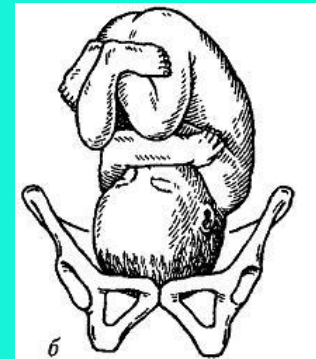


4

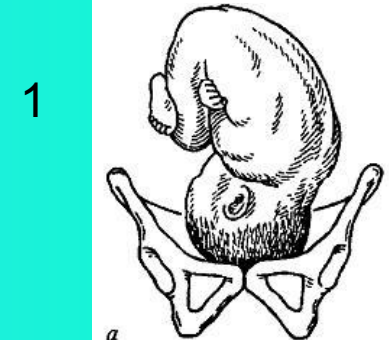


3

5,6,7,8 –
при тазовом предлежании



2



1

Периоды родов

Течение родов делится на ***периоды***:

- - период раскрытия (шейки) от начала регулярных схваток до полного раскрытия
- - период изгнания (плода) – от полного раскрытия до рождения плода.
- - последовый период – от рождения плода до рождения последа (РІ, плодные оболочки, пуповина)

Продолжительность родов

первородящие

8-11ч.

1-2ч.

5-15 мин

I период

II период

III период

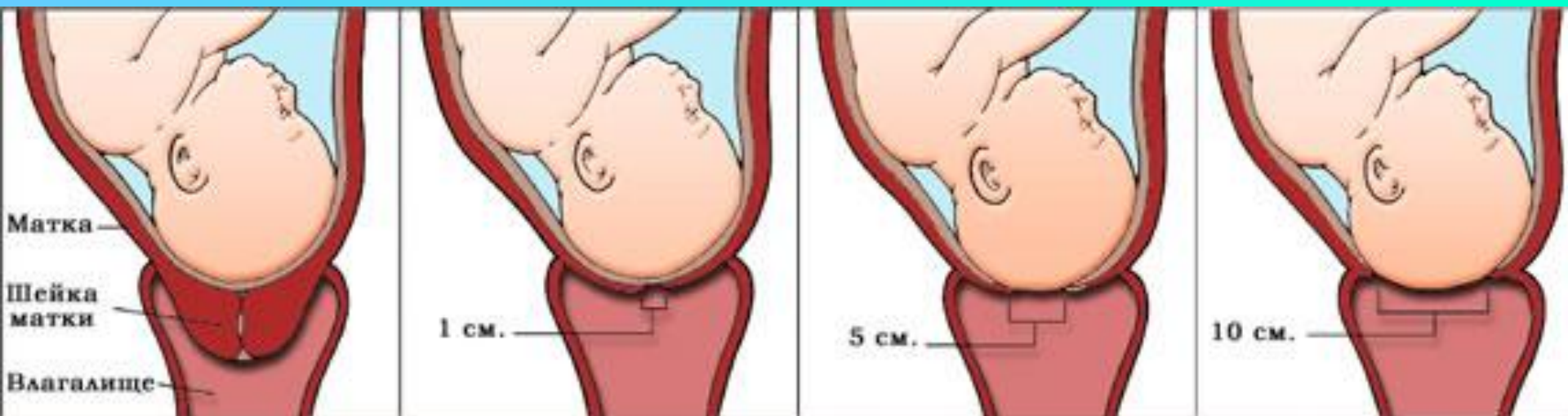
повторнородящие

6-7ч.

до 1 часа

до 30 мин.

Первый период раскрытия шейки матки



Период раскрытия.

- формирование ***родового канала***
под действием схваток.

Средняя скорость раскрытия шейки у первородящих
– 1-2 см в час

Параметры схватки (объективные):

- сила – интенсивность
- частота (от начала до начала)
- длительность
- эффективность (продуктивность) схваток -
оценивается по динамике раскрытия и
продвижения подлежащей части.
- Субъективно - болезненность

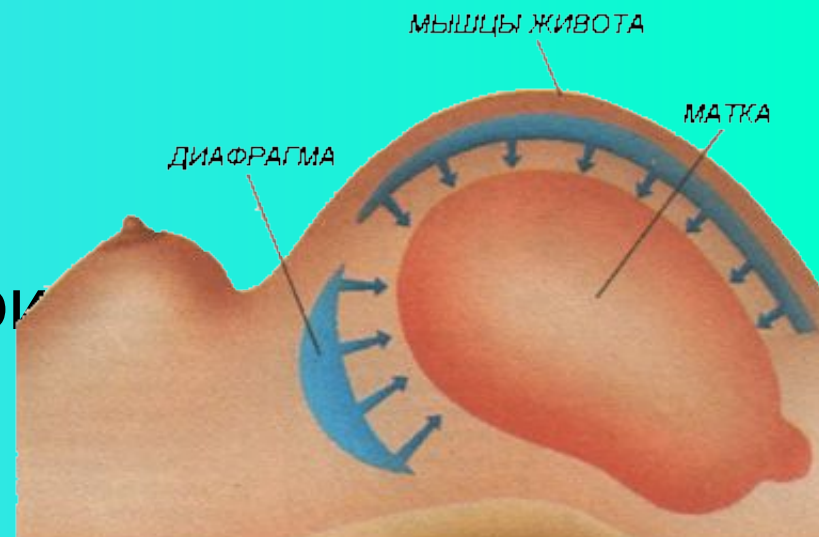
Второй период - изгнания.

- начинается **от полного раскрытия шейки**
- у первородящих длится до 2 часов
- головка опускается в полости таза на тазовое дно

- схватки каждые 2-3 мин.
минуте

- в конце второго периода схваткам
потуги

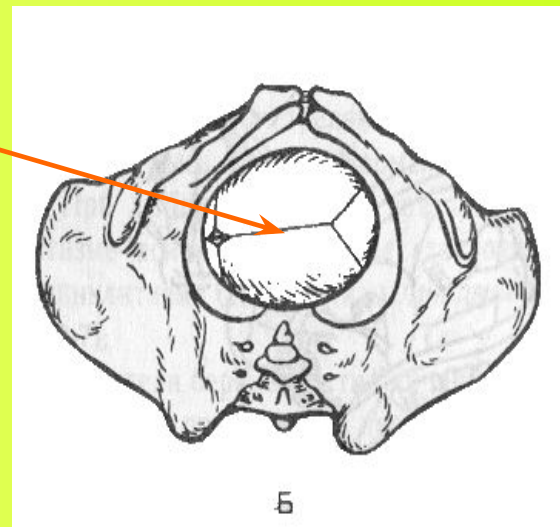
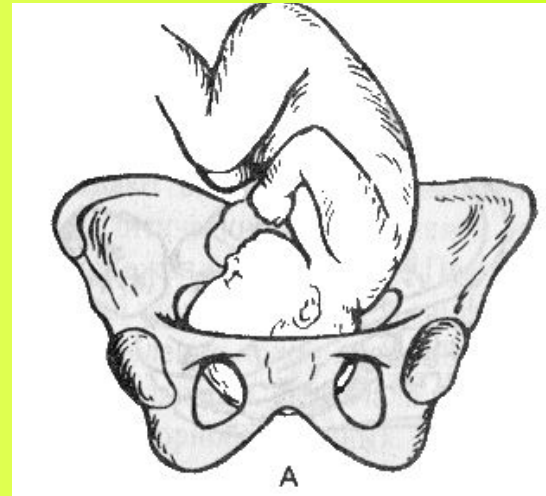
почти по



Биомеханизм родов

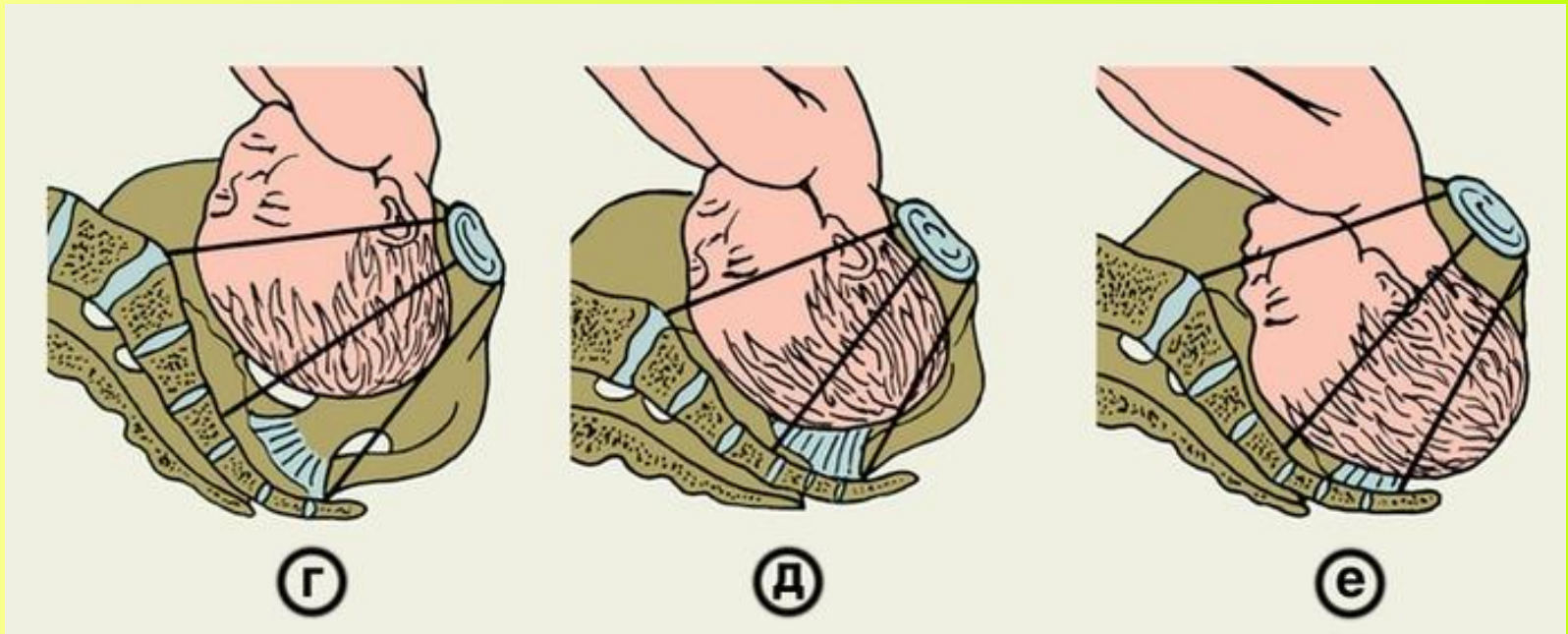
Биомеханизм - это совокупность движений, которые совершает плод при прохождении через родовые пути

***В плоскости
входа в малый таз
головка плода
находится
стреловидным швом
в поперечном размере***



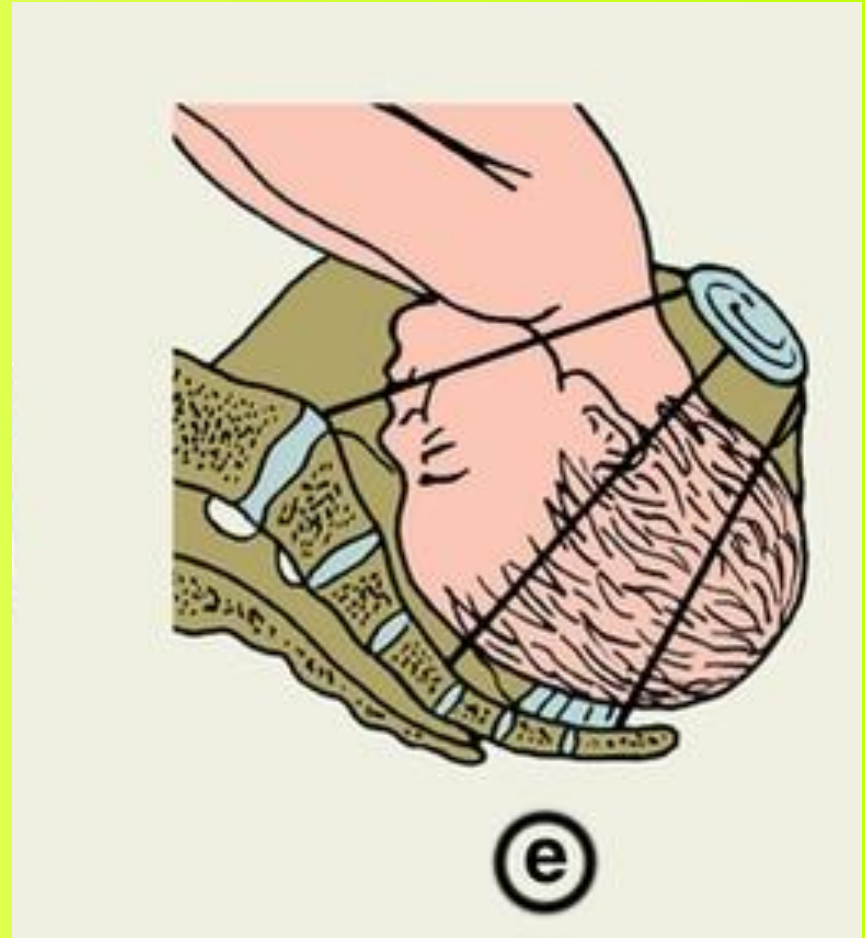
Биомеханизм

- ***В полости малого таза головка плода совершает поворот***



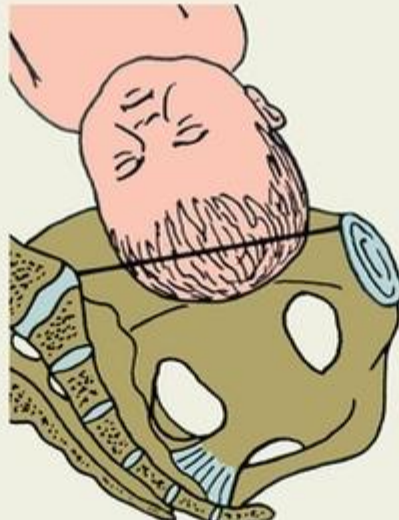
Биомеханизм

- *В плоскости выхода из малого таза головка плода находится стреловидным швом в прямом размере*





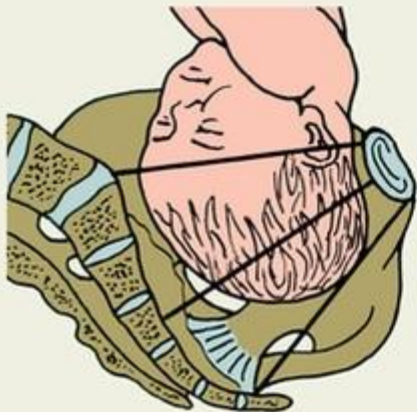
а



б



в



г



д



е

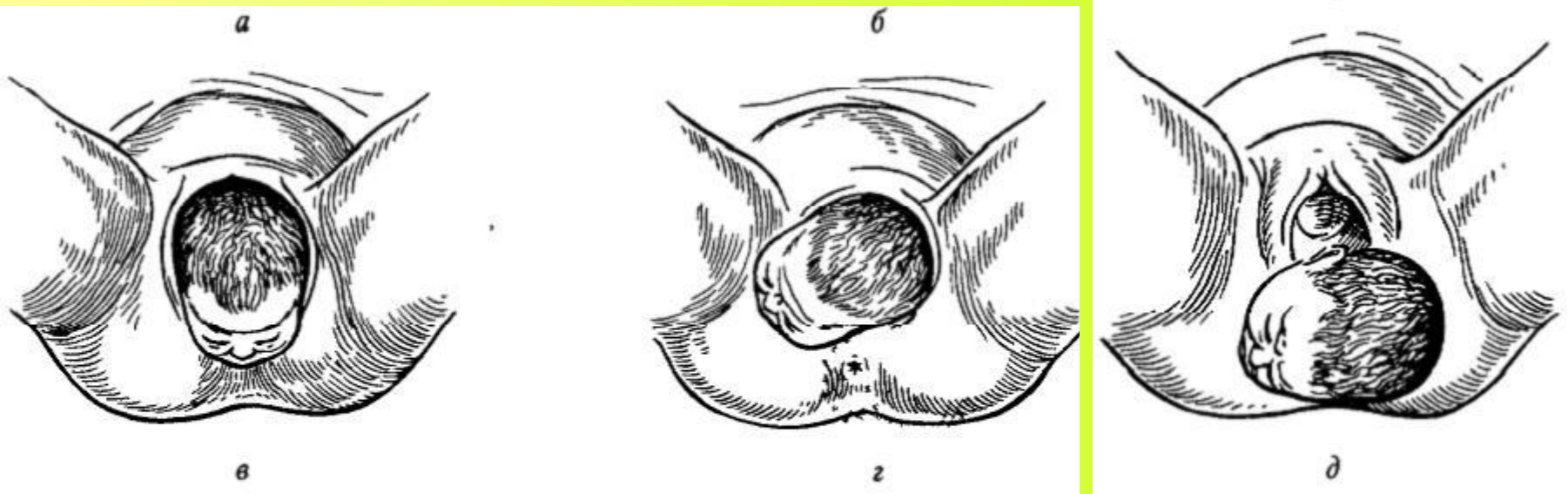
Биомеханизм

- При разгибании головки о нижний край лона фиксируется подзатылочная ямка



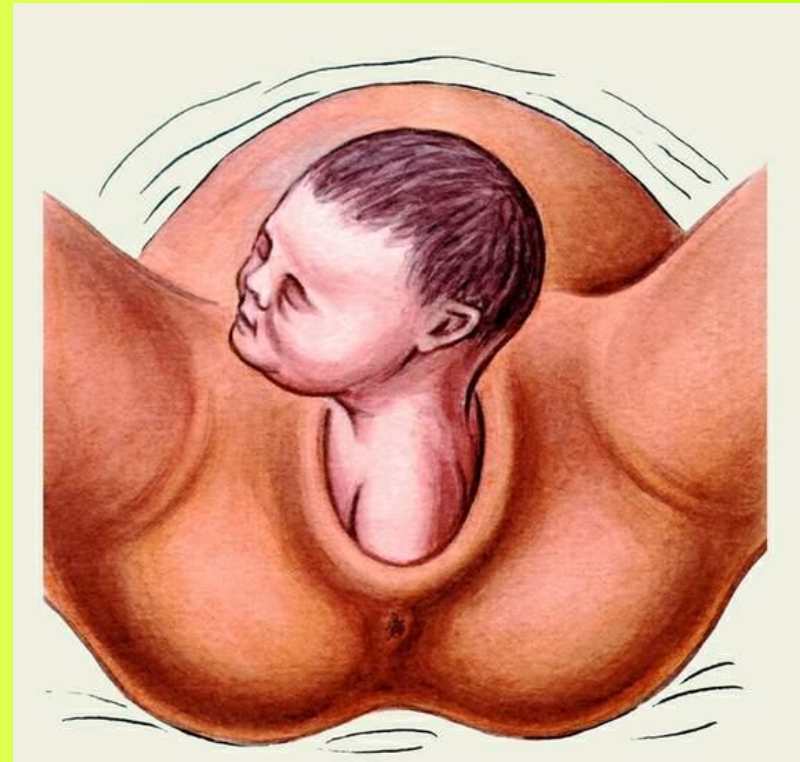
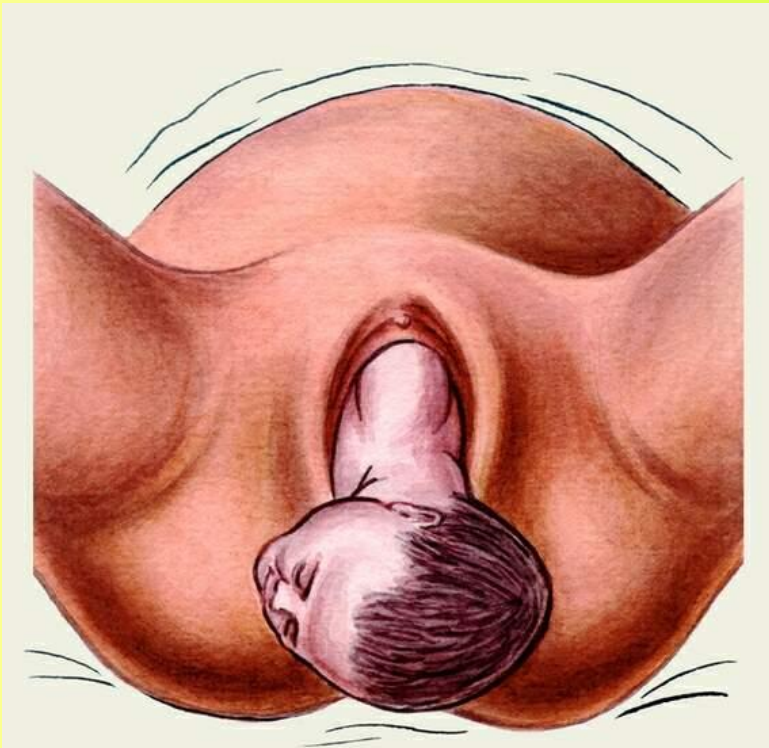
Биомеханизм

- **Плечики плода в плоскости входа в малый таз занимают поперечный размер, затем совершают внутренний поворот.**

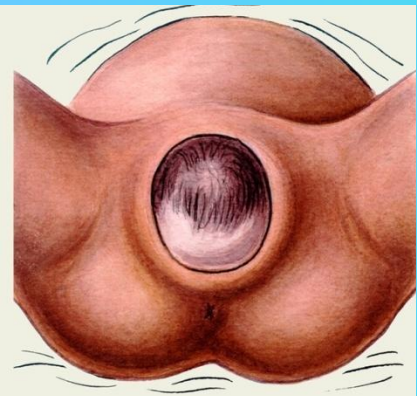


Биомеханизм

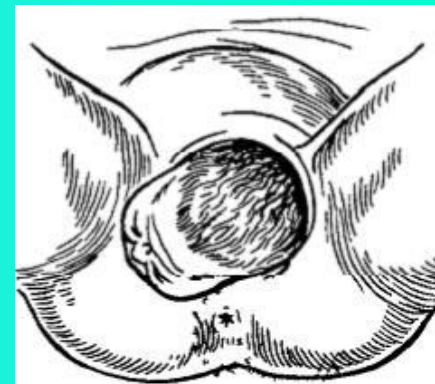
- **Чтобы родилось нижнее плечико, необходима точка фиксации (верхнего плечика о нижний край лона).**



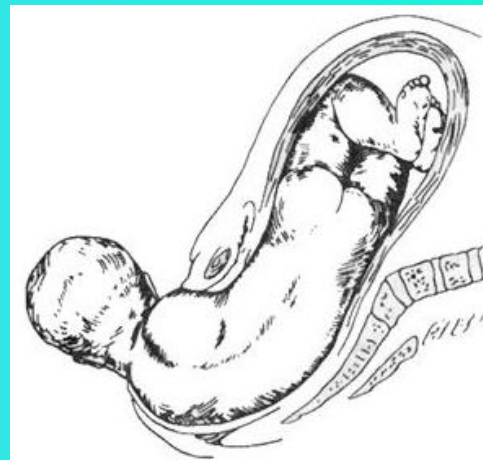
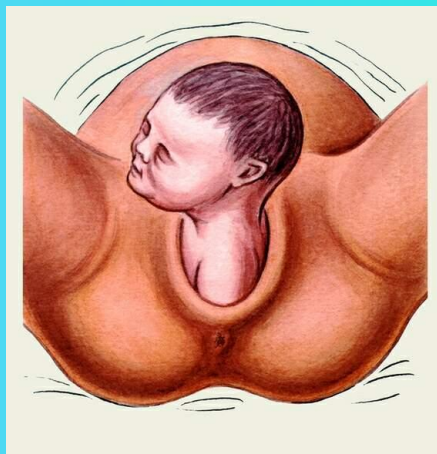
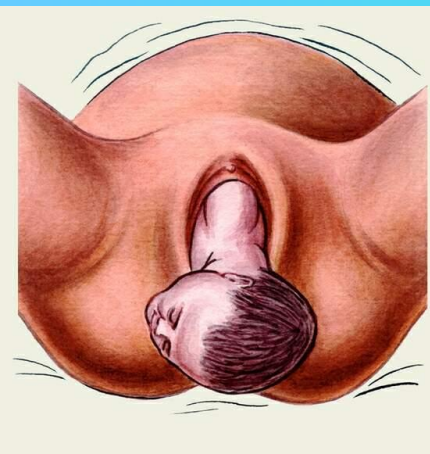
Рождение головки:



Наружный поворот головки:



Рождение плечиков и туловища:



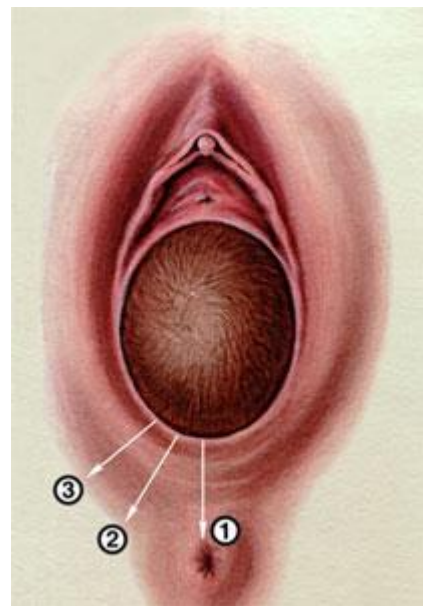
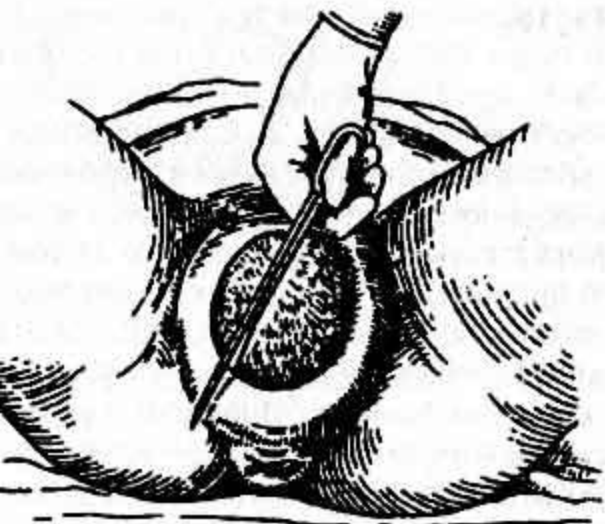
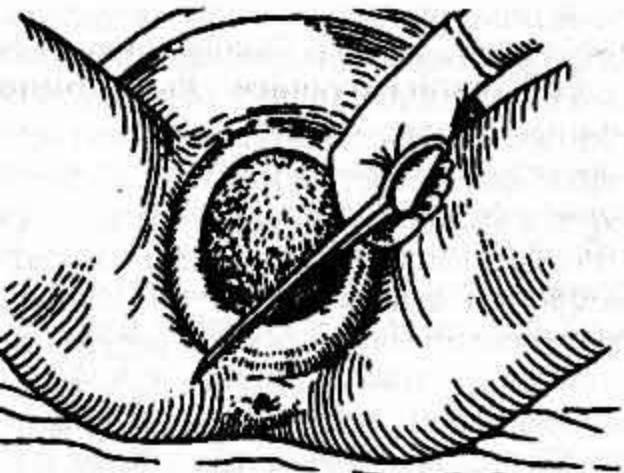


Рис. 107. Рассечение промежности:

- a* — срединно-латеральная перинеотомия;
- б* — срединная перинеотомия;
- в* — эпизиотомия

ПОСЛЕДОВЫЙ ПЕРИОД.

Послед: плацента+пуповина+оболочки

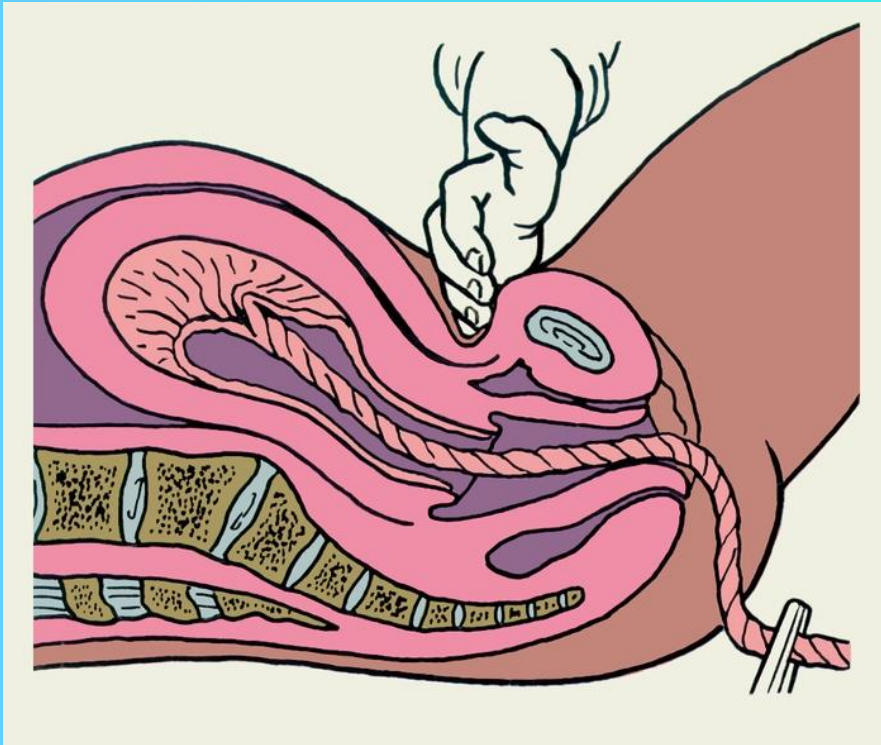


Схватки
продолжаются
и в последовом,
и в послеродовом
периодах,
но они
гораздо
слабее.



1 из признаков отделения последа:

Плацента еще
не **отделилась** –
пуповина **втягивается**



Плацента **отделилась** –
пуповина **НЕ** втягивается

