



**Государственное бюджетное профессиональное образовательное учреждение  
Департамента здравоохранения города Москвы  
«Медицинский колледж № 6»**

## **Выпускная квалификационная работа**

**Тема ВКР: «Роль медицинской сестры в профилактике гемотрансфузионных  
осложнений»**

**Автор ВКР: Махмудова Аминат Мусаевна**

**Специальность: 34.02.01 Сестринское дело, базовый уровень**

**№ группы: 316**

**Руководитель ВКР: Кващук Юлия Вячеславовна**

**Рецензент: Титова Ирина Олеговна**

**Москва, 2017 г.**

# ВЕДЕНИЕ

Переливание крови - операция по трансплантации живой ткани человека. Причиной осложнений являются ошибки при переливании крови, которые обусловлены или недостаточными знаниями основ трансфузиологии, или нарушением правил и техники переливания крови на различных этапах. К ним относятся несоблюдение показаний и противопоказаний к переливанию крови, ошибочное определение групповой или резус-принадлежности, несоблюдения проведения проб на индивидуальную совместимость крови донора и реципиента, несоблюдение правил асептики и антисептики, на это все должна заострять свое внимание медицинская сестра, чтобы не допустить дальнейших осложнений. Скрупулезное, грамотное выполнение правил и обоснованные последовательные действия врача и медицинской сестры при переливании крови определяют его успешное проведение.



## АКТУАЛЬНОСТЬ

Данная тема актуальна и широко распространена во всем мире. Роль медицинской сестры в профилактике гемотрансфузионных осложнений привлекла меня в том, что уход и профилактика, играют большую роль в трансфузиологии, так как смерть реципиентов, чаще возникает из-за осложнений, в этом и заключается роль медицинской сестры, чтобы не допустить и вовремя предотвратить осложнения.



**Цель исследования** – исследовать профессиональную роль медицинской сестры в профилактике гемотрансфузионных осложнений.

**Задачи исследования:**

1. Провести анализ медицинской литературы по вопросам гемотрансфузионных осложнений.
2. Исследовать профессиональную роль медицинской сестры в профилактике гемотрансфузионных осложнений.
3. Разработать рекомендации, направленные на предупреждение гемотрансфузионных осложнений.
4. Провести анализ исследования и сформулировать выводы.

**Методы исследования:** аналитический, статистический, графоаналитический, социологический.

**Объект исследования** – пациенты с риском гемотрансфузионных осложнений.

**Предмет исследования** – роль медицинской сестры в профилактике гемотрансфузионных осложнений.

# ПРАКТИЧЕСКАЯ ЧАСТЬ

Целью исследования являлось исследовать профессиональную роль медицинской сестры в профилактике гемотрансфузионных осложнений.

Исследование проводилось на базе ГБУЗ «ГКБ №20 имени А.К. Ерамишанцева», в отделении переливания крови.

Отделение переливания крови располагается в 5 корпусе на 1 этаже, условно разделённый на две основные зоны:

- ✓ нестерильная зона: регистратура, лаборатория, кабинет врача-трансфузиолога, кабинет для медицинской сестры, где поводится осмотр доноров, буфет для доноров, кабинет заведующего, холл для ожидания сдачи крови и отдыха доноров, гардероб;
- ✓ стерильная (производственная) зона, где расположены операционная, рассчитанная на прием 5 доноров, предоперационная, центрифужная, предназначенная для разделения крови на компоненты, холодовая комната, где плазма хранится в карантине до 3-х лет.



## Аналитическая часть

По данным отчета о фатальных гемотрансфузионных реакциях, зафиксированных в 2014 году, общее количество гемолитических посттрансфузионных осложнений составило 21% среди всех фатальных постгемотрансфузионных реакций. При этом в 7% случаях они были обусловлены несовместимостью по системе АВ0, а у 14% пациентов - несовместимостью по другим антигенам. Среди инфекций, передаваемых с препаратами крови в европейских странах, наиболее часто встречаются бактериальные.

Нами, была разработана анкета и, был проведен опрос медицинских сестер и работников кабинета переливания крови ГБУЗ «ГКБ №20 имени А.К. Ерамишанцева». Общее число опрошенных составило 16 человек. Все медицинские сестры и работники кабинета переливания крови согласились принять участие в анкетировании. Чтобы ответить на все вопросы анкеты потребовалось примерно 6-8 минут.



## АНКЕТА

Прошу Вас ответить на несколько вопросов.

*Обведите номер варианта ответа, соответствующего Вашему мнению или напишите свой вариант на свободных строках. Имя и фамилию указывать не нужно. Данные будут использоваться только в обобщенном виде.*

**1. По каким показаниям наиболее часто производите переливание крови?** \_\_\_\_\_

**2. Какие исследования проводите перед переливанием крови?**

A. проба на индивидуальную совместимость

B. проба на резусную совместимость с применением 10% р-ра желатина

C. проба на резусную совместимость с применением 33% р-ра полиглюкина

D. определение резусной совместимости крови донора и реципиента путем непрямой пробы Кумбса

**3. Какова доля осложнений у пациентов?**

\_\_\_\_\_

**4. Какие бывают осложнения при переливании крови?**

\_\_\_\_\_

**5. Как быстро проявляются осложнения?**

Во время переливания крови и ее компонентов

B. сразу после переливания

C. через несколько часов после переливания крови

D. спустя несколько дней или лет

**6. Какими симптомами проявляются осложнения?**

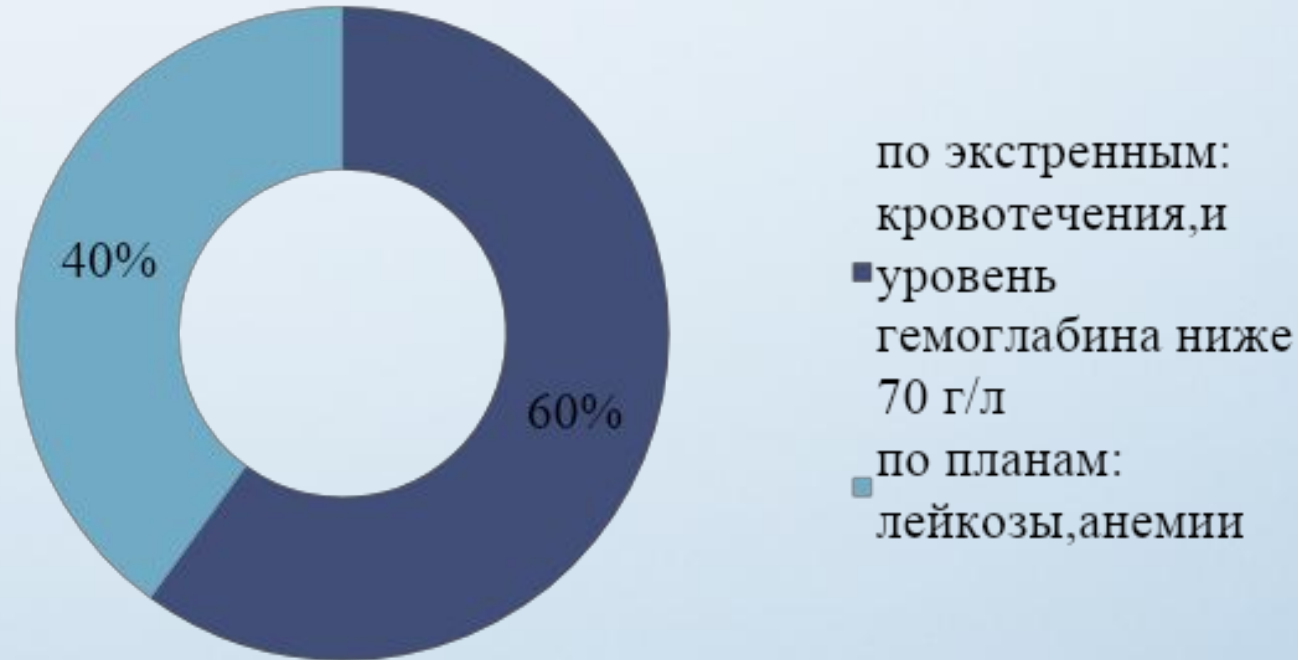
\_\_\_\_\_

**7. Как проводите профилактику осложнений?**

\_\_\_\_\_

## Результаты исследования:

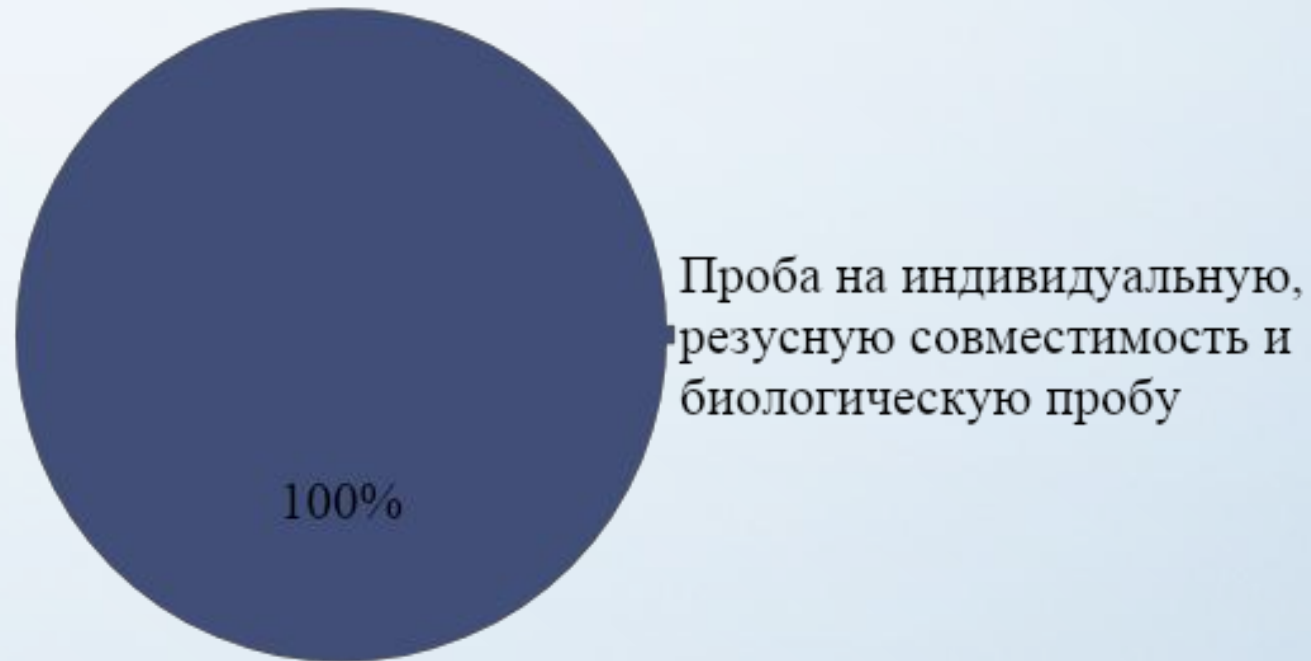
Наиболее частые показания к переливанию крови в (%).



Вывод: переливание крови осуществляют по двум показаниям: по экстренным (кровотечения, уровень гемоглобина ниже 70 г/л) и по плановым (лейкозы, анемии).

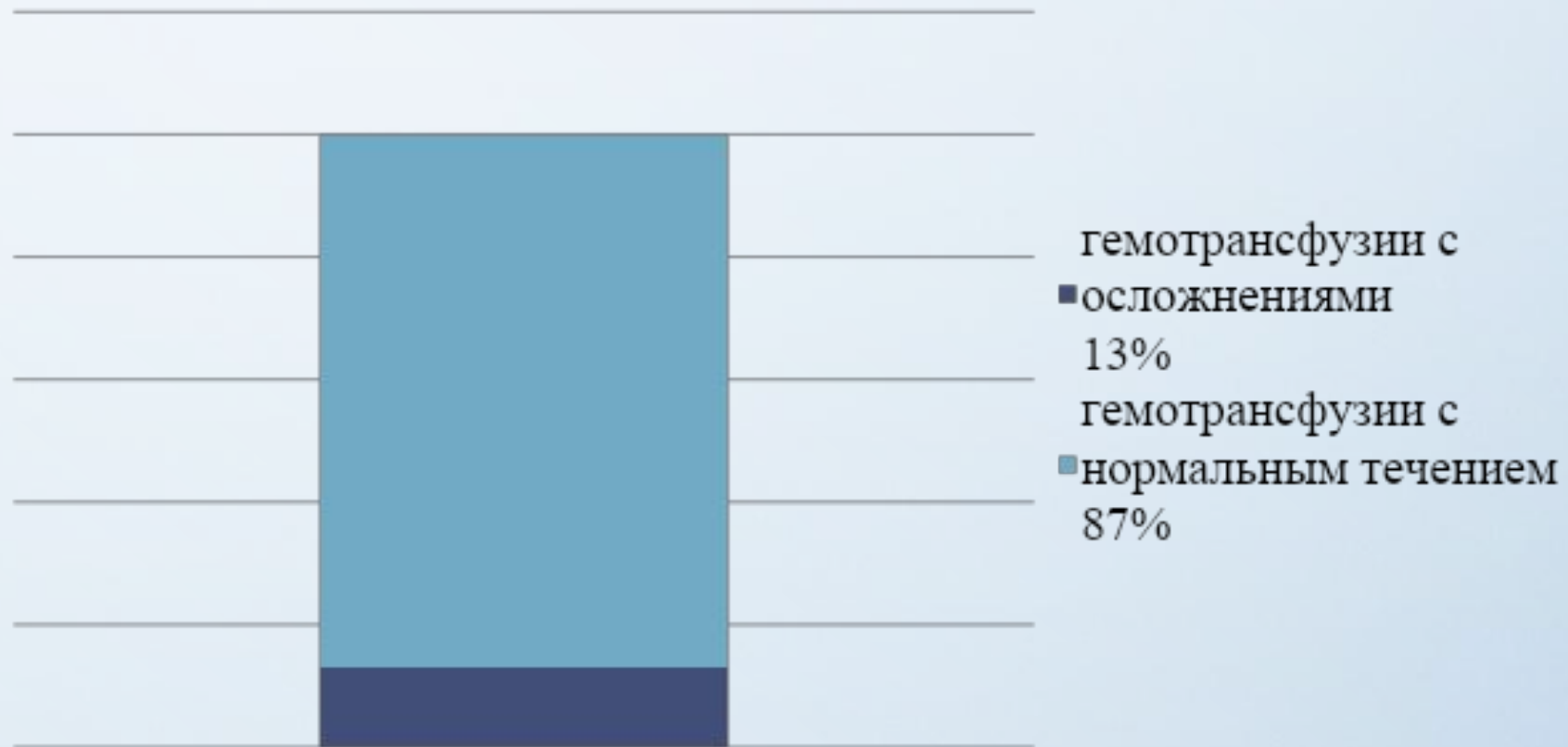


Исследования перед переливанием крови.



Вывод: во всех случаях перед переливанием крови проводятся пробы на индивидуальную (групповую), резусную совместимость, а также биологическая проба.

Доля осложнений у реципиентов.



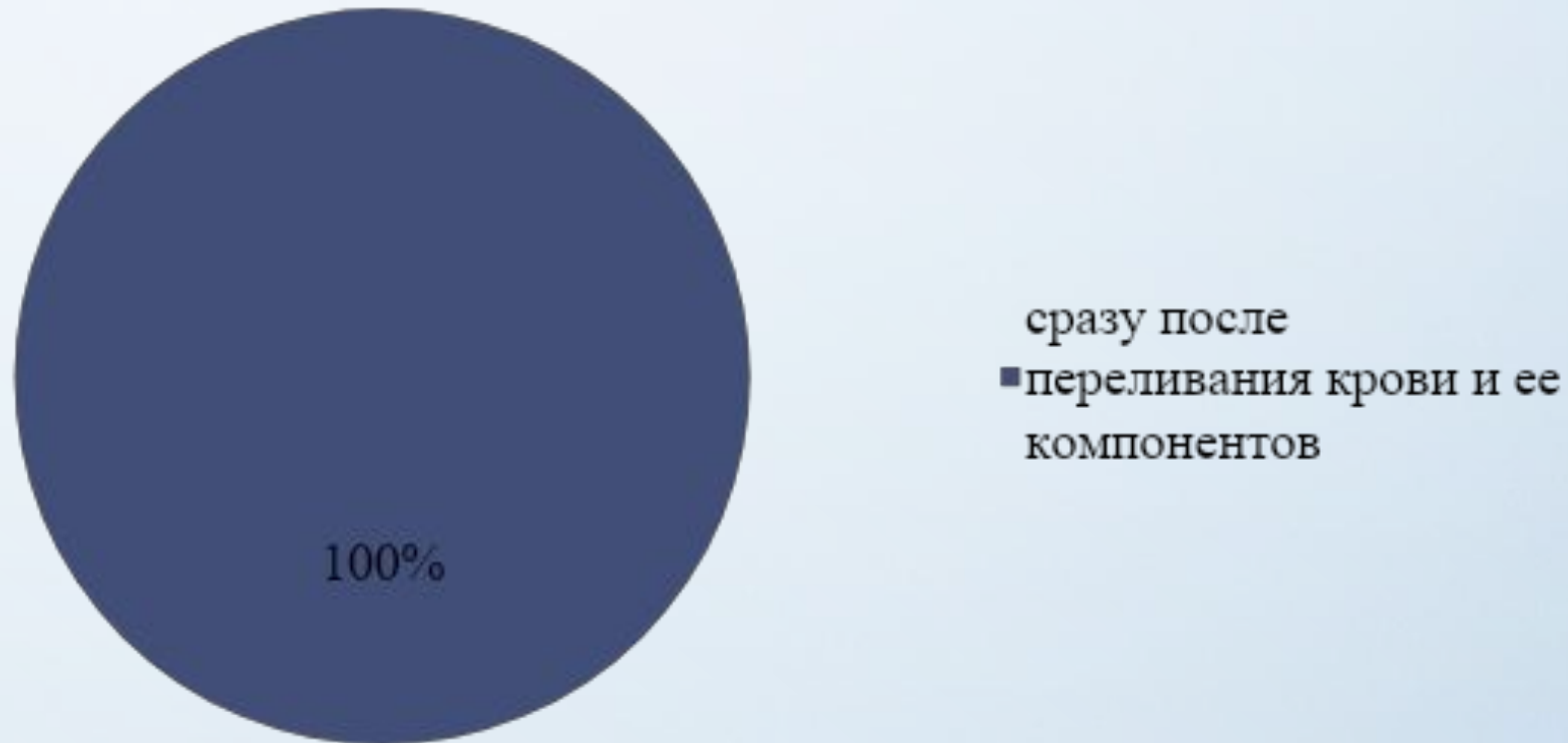
Вывод: в основном гемотрансфузии протекают нормально, однако, в некоторых случаях встречаются осложнения.

## Осложнения при переливании крови.



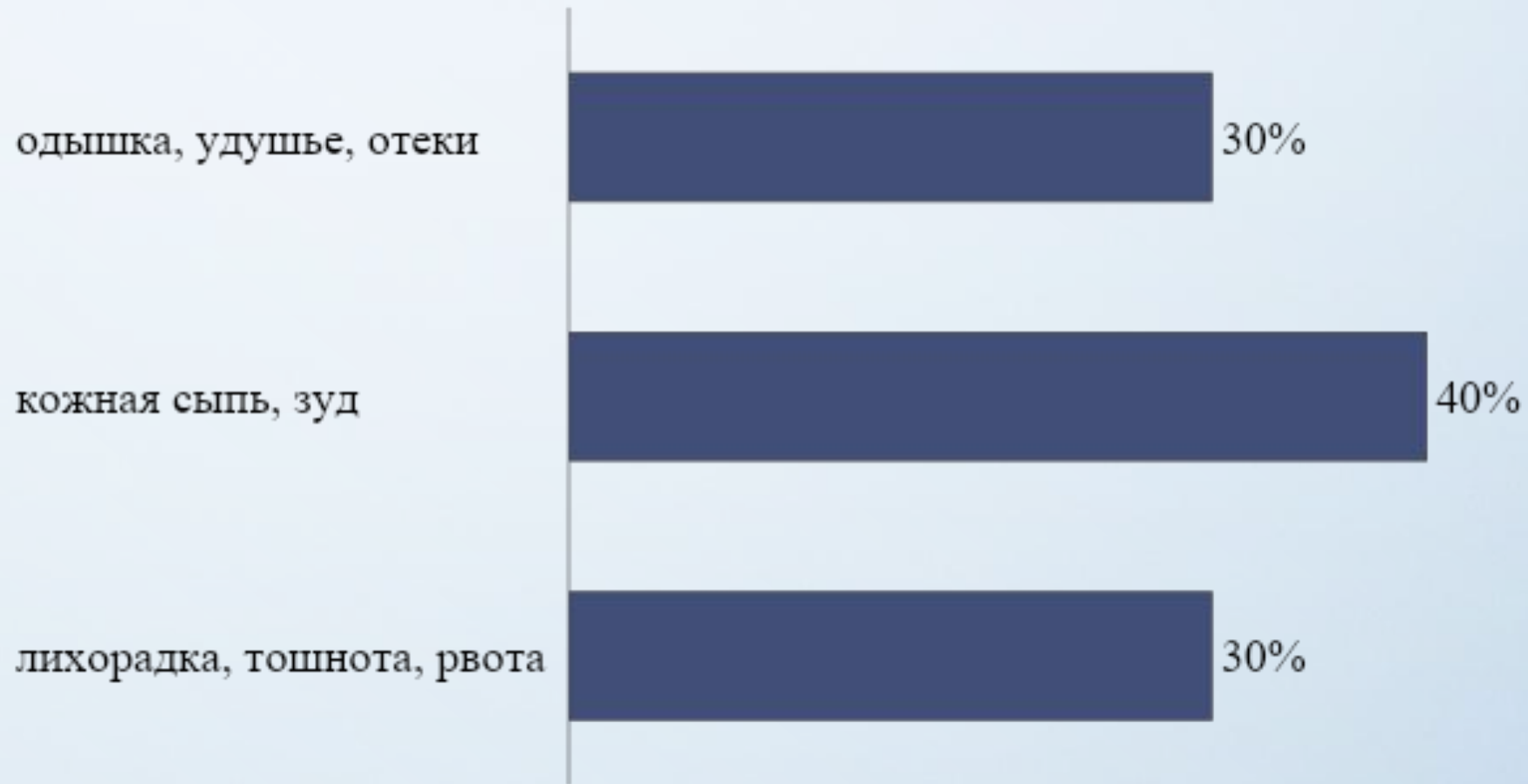
Вывод: из всех осложнений при переливании крови лидируют аллергические реакции.

Скорость проявления осложнений на гемотрансфузию.



Вывод: опрошенные ответили, что осложнения, как правило, проявляются сразу после переливания крови и ее компонентов.

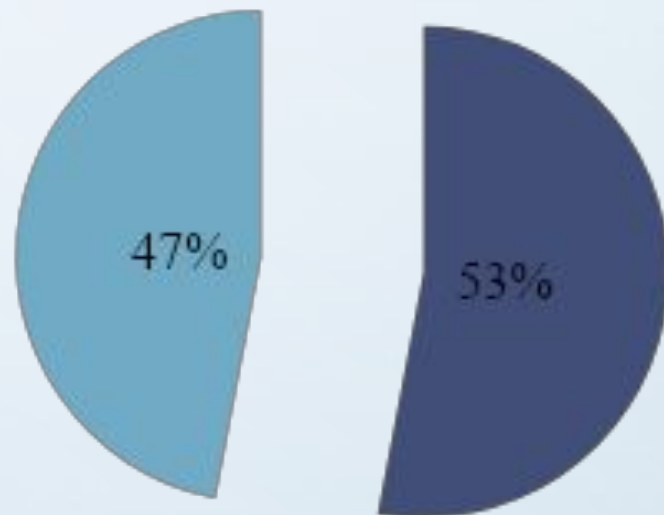
## Симптомы проявления осложнений.



Вывод: симптомами осложнений чаще являются кожная сыпь и зуд. Второстепенными осложнениями – лихорадка, тошнота, рвота, одышка, удушье, отеки.

## Профилактика осложнений при гемотрансфузии.

- введение антигистаминных препаратов
- использование вместо цельной крови, ее компонентов и препаратов



Вывод: введение антигистаминных препаратов и использование вместо цельной крови, ее компонентов, если имеются осложнения на гемотрансфузию в анамнезе.

# ВЫВОДЫ

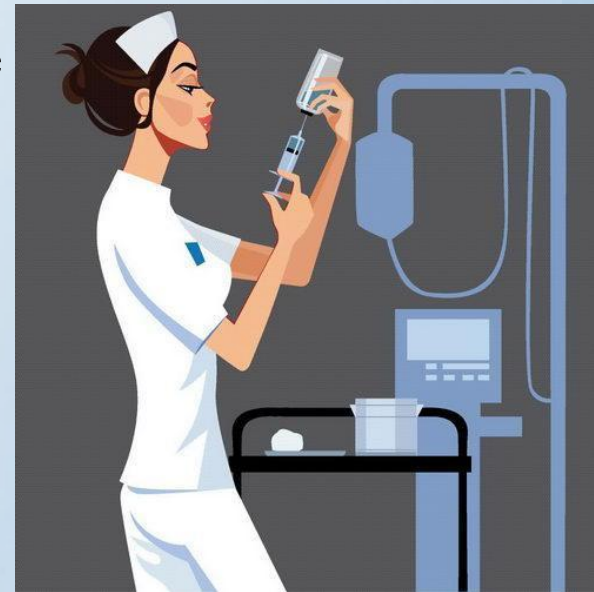
## В результате исследования можно сделать выводы:

- переливание крови осуществляется в основном по жизненным показаниям, такими как кровотечения, лейкозы, анемии;
- перед переливанием крови проводятся пробы на индивидуальную (групповую), резусную совместимость и биологическая пробы;
- исследования показали, что частыми постгемотрансфузионными осложнениями являются аллергические реакции в виде кожной сыпи и зуда, реже – анафилактические реакции в виде анафилактического шока, и пирогенные реакции в виде лихорадки и мышечной боли;
- в целях профилактики гемотрансфузионных осложнений вводят антигистаминные препараты и заменяют цельную кровь на ее компоненты в том случае, если имеются осложнения на гемотрансфузию в анамнезе.

## ЗАКЛЮЧЕНИЕ

Проведенный анализ и роль медицинской сестры в профилактике и оказании доврачебной помощи, позволил установить, что профилактика гемотрансфузионных осложнений важная и неотъемлемая часть в гемотрансфузии, что ее нарушение, может привести к серьезным осложнениям, и даже смерти пациента.

Медицинские сестры при проведении трансфузий придерживаются четко алгоритмов. Мы изучили виды гемотрансфузионных осложнений, особенности, просмотрели статистику осложнений и сделали выводы, что лучше предотвратить осложнение, чем его запускать, а для этого нужно соблюдать санитарно-гигиенические и санитарно-эпидемиологические мероприятия, все выводы опираются на то, что профилактика и роль медицинской сестры важна в гемотрансфузии:





A hand is shown from the bottom left, palm up, holding a glowing white medical cross icon. The cross is centered within a white circle that has a blue glow. The background is a clear blue sky with scattered white clouds. The text is centered over the cross.

**«БЕРЕГИТЕ СЕБЯ И СВОИХ  
БЛИЗКИХ»**