

**Санитарный минимум
для оздоровительных
учреждений
(загородных стационарных
учреждений)**

ЛЕТО - 2009 год

Санитарный минимум –

минимальное количество знаний, которое необходимо знать каждому работнику Детских Учреждений, чтобы не нарушать санитарные правила, предназначенные для этих объектов.

Санитарный минимум проводится 1 раз в летнюю оздоровительную кампанию.

Прием сотрудников без медосмотра и санитарного минимума запрещен.



Гигиена - наука о сохранении и укреплении здоровья человека.

Определение всемирной организацией здоровья – **ЗДОРОВЬЕ** – это состояние полного физического, духовного и социального благополучия, а не только отсутствие болезни или физических дефектов.

Понятие о личной гигиене

Личная гигиена – уход за полостью рта, кожей, руками, телом, а также своевременное прохождение медицинских осмотрами и уход за спец. одеждой.

На одном неочищенном зубе – 6 миллионов, в том числе огромное количество стафилококка – гнойного микроба.

Все это приводит к воспалительному процессу, нагноению, образованию гноя.





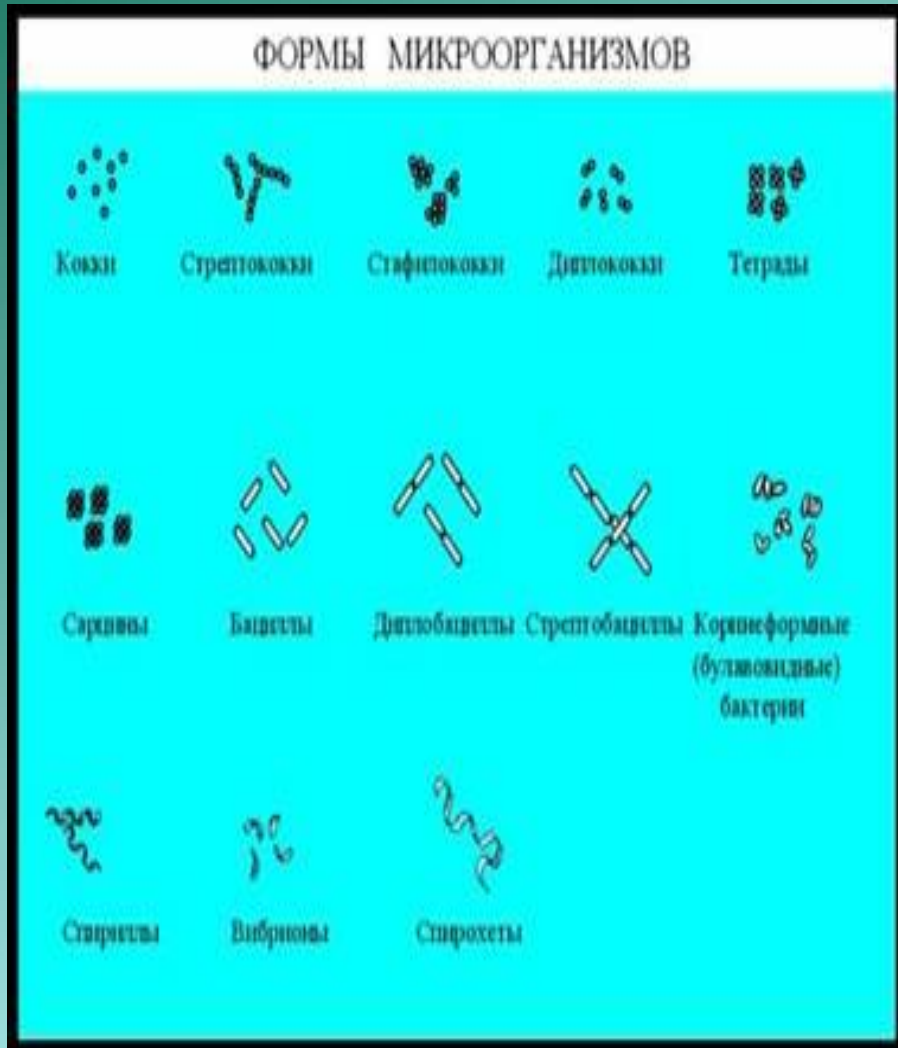
**Грязные руки
грозят бедой –
передаются
кишечные
инфекции,
глисты. 95 %
микробов
скапливаются
на кистях и под
ногтями.**

КИШЕЧНА ПАЛОЧКА - ПОКАЗАТЕЛЬ САНИТАРНОЙ КУЛЬТУРЫ



- Если в смывах обнаружена кишечная палочка – значит - не соблюдаются санитарные правила, в коллективе низкая санитарная культура, опасность возникновения кишечных инфекций, пищевого отравления.

МИКРОБЫ И ИХ СВОЙСТВА



Микробы имеют форму:

- **круглую** различные кокки - стафилококк, стрептококк.
- **извитую** - бледная трепонема возбудитель сифилиса;
- **палочковидную** - возбудитель туберкулеза палочка Коха;

МИКРОБ

«Микрос» -
малый,
«Биос» -
жизнь.

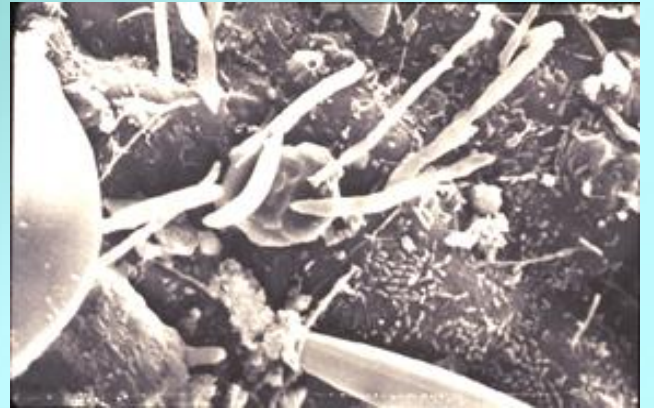


**Распространены практически
езде:**

**- микробы воды - дизентерия, холера,
брюшной тиф, паратифы, гепатит;**

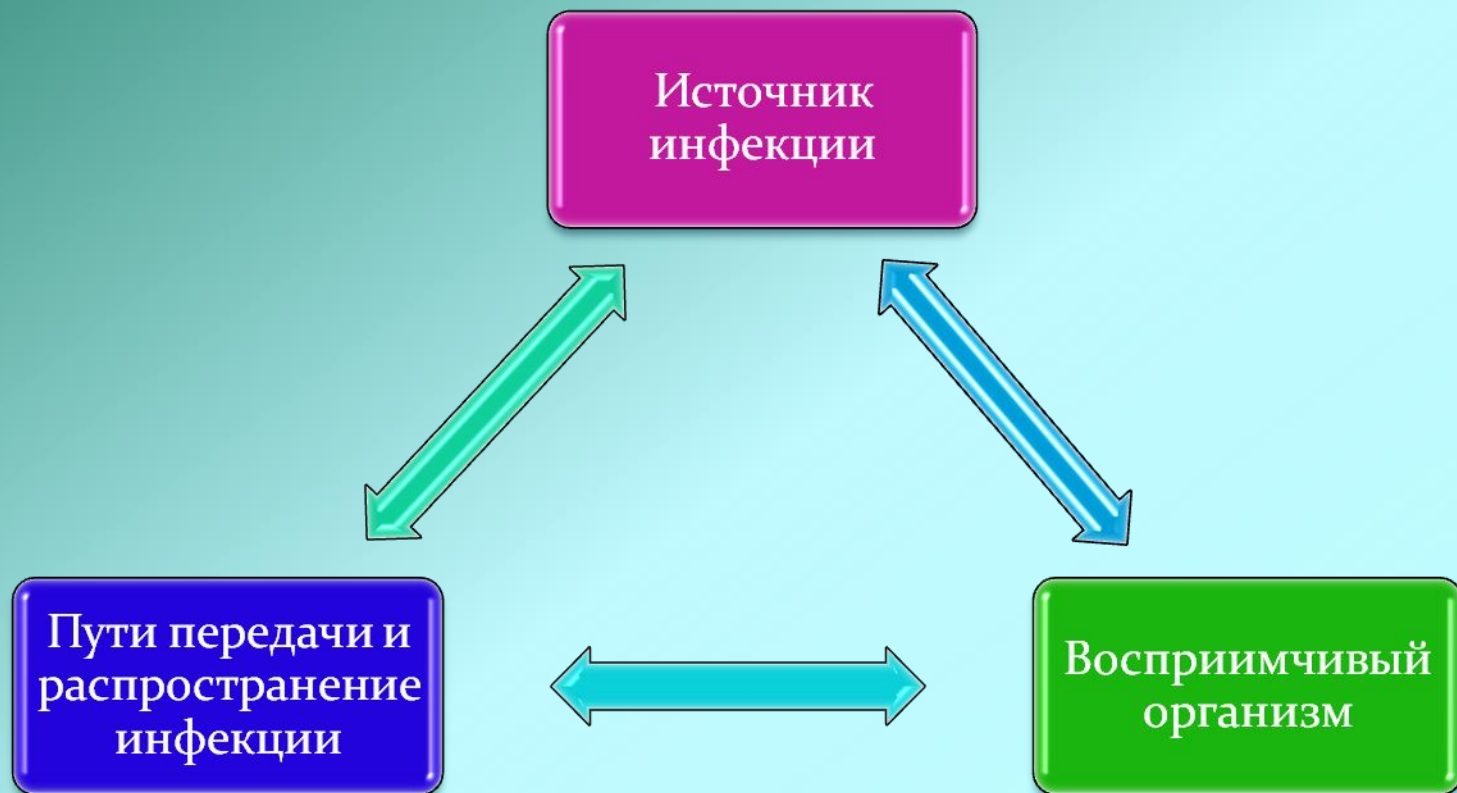
- микробы почвы – столбняк;

**- микробы воздуха - палочка
туберкулеза, дифтерии, стрептококки,
которые попадают в воздух от больных
людей при кашле, разговоре, чихании и
т.д.**



ЭПИДЕМИОЛОГИЧЕСКИЙ ПРОЦЕСС

Эпидемический процесс - это сложное явление, которое складывается из взаимодействия трех основных элементов:



Источник инфекции

**Больной
человек**

**Бактерионоситель,
человек внешне
здоровый, но имеющий в
своем организме и
выделяющий
болезнетворные микробы
во внешнюю среду**

ПУТИ И СПОСОБЫ ПЕРЕДАЧИ ИНФЕКЦИИ

1. Контактно-бытовой путь передачи инфекции

Наиболее частый случай передачи инфекции

Прямой контакт, т.е. передача инфекции через непосредственное соприкосновение с источником инфекции (при уходе за больным, рукопожатии, поцелуй и т.д.)



Непрямой контакт, т.е. передачу инфекции через предметы обихода (посуда, инструмент, белье, одежда)



-ВОЗДУШНО-КАПЕЛЬНЫЙ, инфекция

передается при помощи выбрасываемых больным в воздух мельчайших капелек слизи из дыхательных путей (при разговоре, кашле, чихании).



- ВОЗДУШНО-ПЫЛЕВОЙ, когда болезнетворный микроб попадает в воздух помещения и длительное время сохраняется в пыли (туберкулез).

3. Через воду

**Через воду
могут
передаваться
брюшной тиф,
холера,
дизентерия.**

**Это может
произойти при
питье
зараженной
воды, или при
купании в ней.**



4. Пищевой

В пищу микроб попадает различными путями:

- непосредственно через больное животное, от которого получен данный продукт (молоко, мясо)
- через человека, при приготовлении или обработке продуктов
- через предметы мытье посуды зараженной в разделка продуктов на загрязненных столах, досках.



5. Живые передатчики

- малярия – комар
- кишечные инфекции - муха, таракан
- сыпной тиф – вши
- лихорадки – клещи.



6. Почва

Через почву
передается
особо
опасное
заболевание
СТОЛБНЯК.



Инфекционное заболевание - процесс, который возникает в результате взаимодействия болезнетворных микробов с восприимчивым организмом в определенных условиях внешней среды.

Различают инфекции - *острые и хронические инфекционные заболевания.*

ПОНЯТИЕ О ДЕЗИНФЕКЦИИ, ДЕЗИНСЕКЦИИ, ДЕРАТИЗАЦИИ

Дезинфекция-

уничтожение микробов во внешней среде.

Способы физические и химические:

Физические метод уничтожения

- температурный режим - солнечные лучи,
кипячение, холод

- механическое удаление - встряхивание,
выбивание

Химический метод уничтожения

- применение дезинфектанта
(растворы дезинфицирующих средств растворы хлорной извести, хлорамина, йода, кислородосодержащих препаратов).



Дезинсекция – меры борьбы с насекомыми (мухи, тараканы, блохи).



Дератизация – меры борьбы с грызунами, которые разносят особо опасные инфекции – чуму, туляремию, гепатит, а также глистные инвазии.



КИШЕЧНЫЕ ИНФЕКЦИИ МЕРЫ ПРОФИЛАКТИКИ

Группа кишечных инфекций – дизентерия, брюшной тиф, сальмонеллез, холера, гепатит для этой группы инфекции характерен путь передачи фекально-оральный.



Источник инфекции: больной и бациллоноситель.

При сальмонеллезе – больное животное, птица, утиные яйца.

Инкубационный период:

- при дизентерии 2-7 дней
- при холере 5 суток
- при брюшном тифе 7-25 дней
- при гепатите 45 дней

Первые признаки после инкубационного периода: недомогание, слабость, головная боль, жидкий стул, боли в животе.

Профилактика:

- изоляция больного
- карантин,
- наблюдение за стулом больного и окружающих его контактных
- проведение дезинфекции
- усиление санитарных требований в группе, в отношении организации питания и питьевого режима, обработка посуды, белья, игрушек.

ПИЩЕВЫЕ ОТРАВЛЕНИЯ

Это заболевания от употребления в пищу продуктов, в которые попали микробы, их токсины продукты жизнедеятельности микробов и другие вредные ядовитые вещества.

Признаки болезни появляются внезапно.

Признаки - появляется тошнота, рвотой затем поносом болями в животе, интоксикация.

- стафилококковое отравление через 30 минут,
- ботулизм
- протей

Различают:

- **микробные отравления**
от стафилококка (гнойного микроба),
ботулинуса, протей

- **не микробные отравления**
ядовитыми растениями, грибами,
вредными химическими веществами

- **Стафилококк** -
находится в носу,
во рту, на коже, в
гнойничках,
порезах



Ангина

**Любит среду
молоко и
молочные
продукты,
салаты, кремы,
картофельное
пюре,
сырники.
Размножаясь
выделяет
токсин, что
приводит к
отравлению.**



Профилактика -

- не работать с гнойничковыми заболеваниями и больным горлом.**
- Хранить продукты в холоде.**
- Молоко сырое, непастеризованный творог не употреблять в пищу без термической обработки.**

Ботулизм – отравление микробом ботулинус (ядом продуктом жизнедеятельности)

Находится микроб в почве, в иле, кишечнике у рыб и животных 90 % отравлений от домашних овощных и мясных консервов, т.к. ботулинус не погибает при кипячении. Развивается без доступа кислорода.

Клиника – двоение в глазах, «туман», «сетка», спазм в горле, сиплый голос, шаткая походка, смерть наступает от остановки дыхания.

Первая помощь введения сыворотки.

Профилактика

- консервировать тщательно мыть овощи, консервировать только свежие овощи.
- грибы только в открытом виде.
- хранение консервов на холоде.



ДЕТСКИЕ БОЛЕЗНИ

КОРЬ – возбудитель кори является вирус, который очень устойчив во внешней среде. Заражение происходит через верхние дыхательные пути.

Источник инфекции – больной человек.

Инкубационный период – от 9 до 17 дней.

Начало – продромальный период повышение температуры до 38-39, разбитость, общее недомогание, насморк, сухой кашель, конъюнктивит.

На 2-3 день на слизистой оболочке щек появляются мелкие белесоватые слегка возвышающиеся пятнышки, окруженные узкой красной каймой сохраняются в течение 2-3 дней.

В конце начального периода температура понижается, затем с появлением сыпи вновь повышается до более высоких цифр. При кори характерна сыпь крупнопятнистая склонная к слиянию, характерна этапность высыпания.

Первый день – за ушами, на лице, шее

На 2-ой день на туловище, руках, бедрах

На 3-ий день сыпь захватывает голени и стопы, а на лице при этом начинает бледнеть, и на ее месте остаются буроватые пятна, исчезающие через 2 недели.

КОКЛЮШ - острое инфекционное заболевание, встречающееся главным образом у детей и сопровождающееся характерным судорожным кашлем.

Передается заболевание воздушно-капельным путем.

Возбудитель не устойчив во внешней среде, губительно на него действует солнечный свет, дезинфицирующие средства.

Инкубационный период – 5-8 дней.

Начальный период – недомогание, охриплость голоса, кашель, насморк, небольшое повышение температуры.

В следующий период заболевание- период спазматического кашля, спазмы частые до 50 раз в сутки. Во время кашля у больного наблюдается прилив крови к голове (покраснение лица), слезотечение, рвота, иногда непроизвольное мочеиспускание и дефекация.

СКАРЛАТИНА - острое инфекционное заболевание. В прошлом считалось одним из самых тяжелых заболеваний, т.к. летальные исходы болезни. Болеют дети чаще до 5 лет.

Возбудитель инфекции- стрептококк.

Источник инфекции больной человек.

Путь передачи воздушно-капельный.

Начало болезни острое повышается температура, появляется боль в горле, возможно рвота.

В течение первых двух суток от начала болезни на шее, груди, плечах ребенка появляется мелкоточечная красная сыпь, которая распространяется по всему телу, спускаясь на живот, спину, конечности. Зев у больного ярко гиперемирован, язык обложен белым налетом.

ДИФТЕРИЯ – острое инфекционное заболевание **Возбудитель** дифтерийная палочка довольно устойчива во внешней среде. В высушенном состоянии может, сохраняться до 15 дней.

Источник инфекции-больной человек и бактерионоситель.

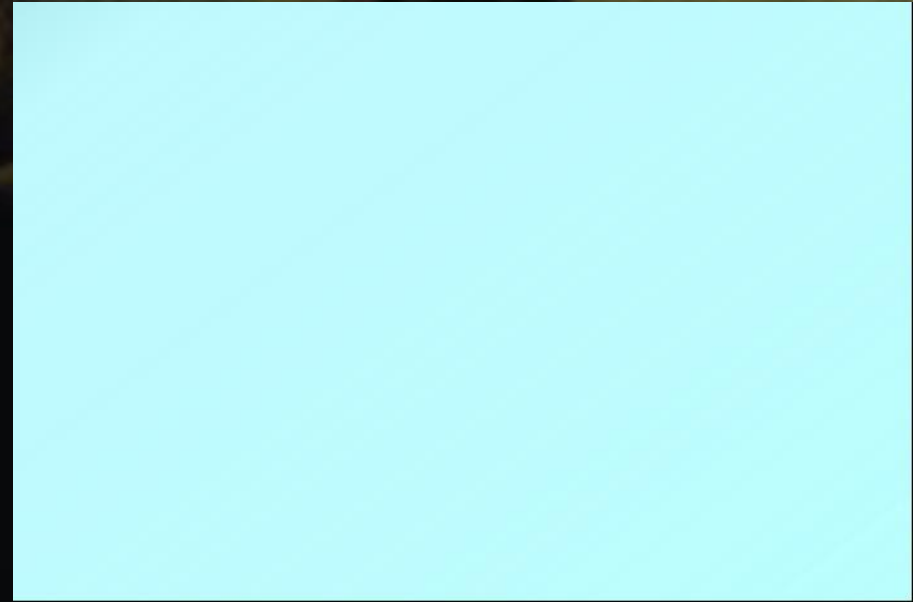
Путь передачи воздушно-капельный, поражаются верхние дыхательные пути.

Заболевание начинается постепенно с умеренного повышения температуры до 38, понижение аппетита, головной боли, боль в горле при глотании.

В зеве появляются краснота на миндалинах- плотноватые налеты беловато-серого цвета (пленки).После снятия их ватным тампоном остается кровоточащая поверхность.

Грибковые заболевания

- Парша
- Трихофития ногтей, волосистой части головы
- Эпидермофития стоп
- микроспория



ГРИБКОВЫЕ ЗАБОЛЕВАНИЯ КОЖИ, ВОЛОС И НОГТЕЙ

4

МИКРОСПОРИЯ



ТРИХОФИТИЯ
ВОЛОСИСТОЙ
ЧАСТИ ГОЛОВЫ



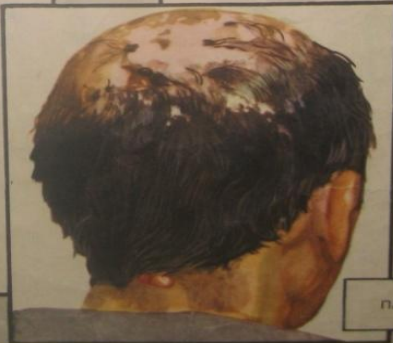
ТРИХОФИТИЯ
НОГТЕЙ



ЭПИДЕРМО-
ФИТИЯ
СТОПЫ



ПАРУША



паразитирование вшей на коже человека.

Вши относятся к отряду кровососущих насекомых. Различают головных, платяных и лобковых вшей.

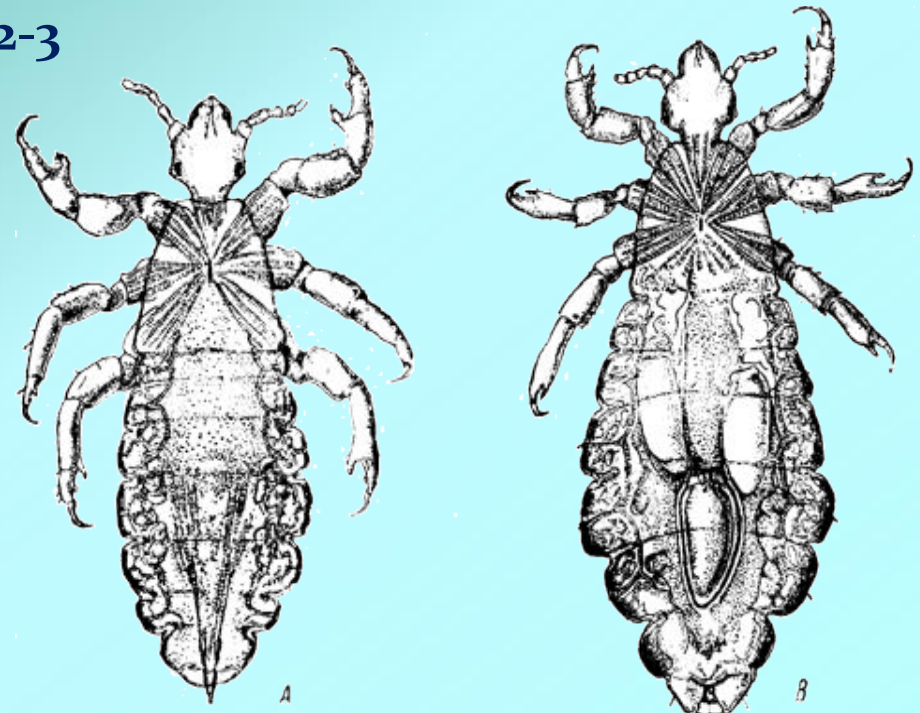
Заражение- при контакте с людьми имеющих вшей.

Более того, вошь может в течение 2-3 дней ждать нового хозяина на подушке.

Профилактика-

- соблюдение личной гигиены,
- индивидуальные принадлежности
- обязательные осмотры на наличие вшей, осмотр детей 1 раз в неделю медицинским работником.

Яйца вшей (гниды) желтовато-белого цвета, продолговатой формы и сверху покрыты плоской крышечкой



Головная вошь (*Pediculus capitis*). (Оригинал).
А — самец; В — самка.

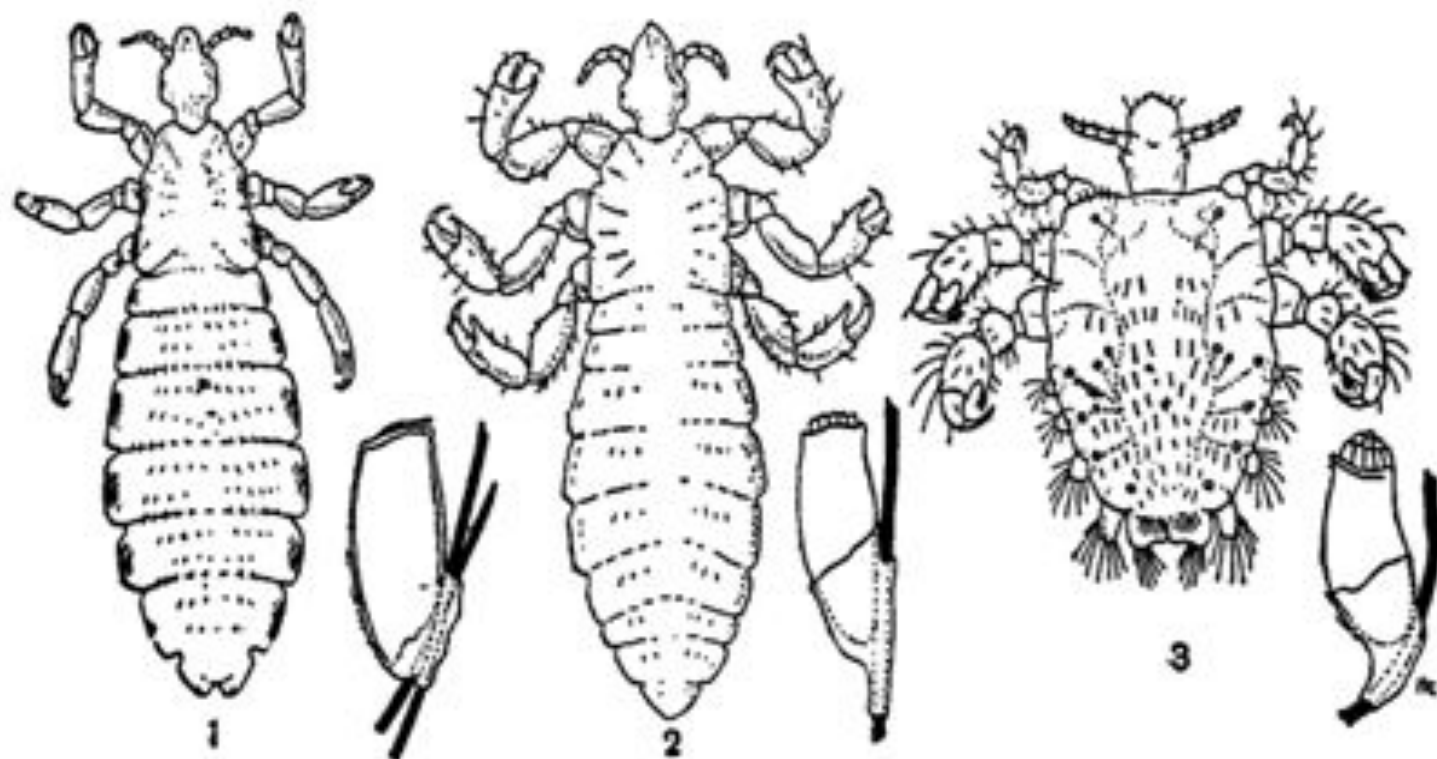


Рис. 191. Вши и их яйца (гниды):

1 — головная (*Pediculus humanus capitis*); 2 — платяная (*P. h. vestimentis*); 3 — лобковая (*Phthirus pubis*).

заболевание, возбудитель болезни - чесоточный клещ.

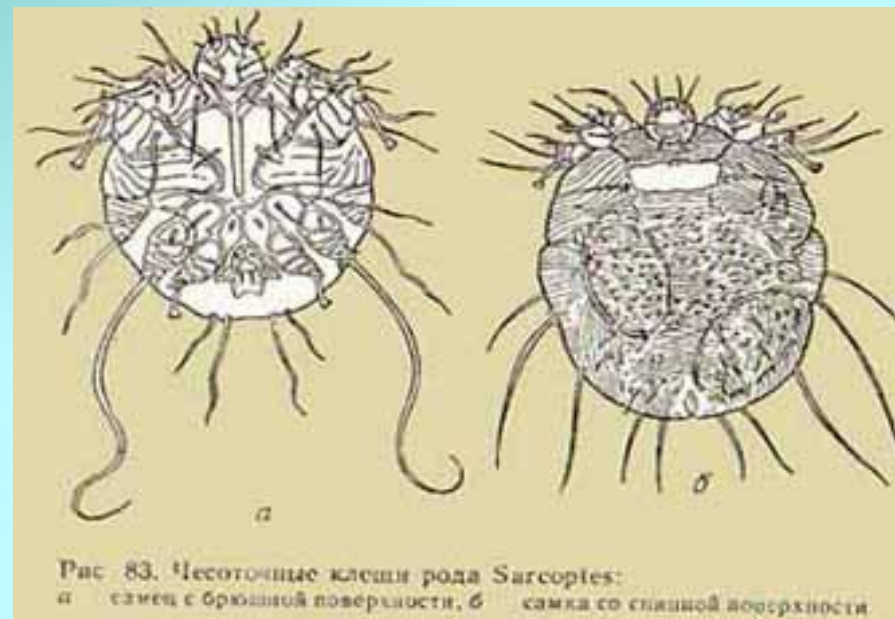
Признаки: ночной зуд, маленькие пузырьки везикулы - место нахождения в дневное время клеща, расчесы на коже.

Путь передачи:
контактно- бытовой (прямой и непрямой)

Профилактика:

- Изоляция больного, полноценное лечение
- Индивидуальные принадлежности
- Индивидуальное постельное белье

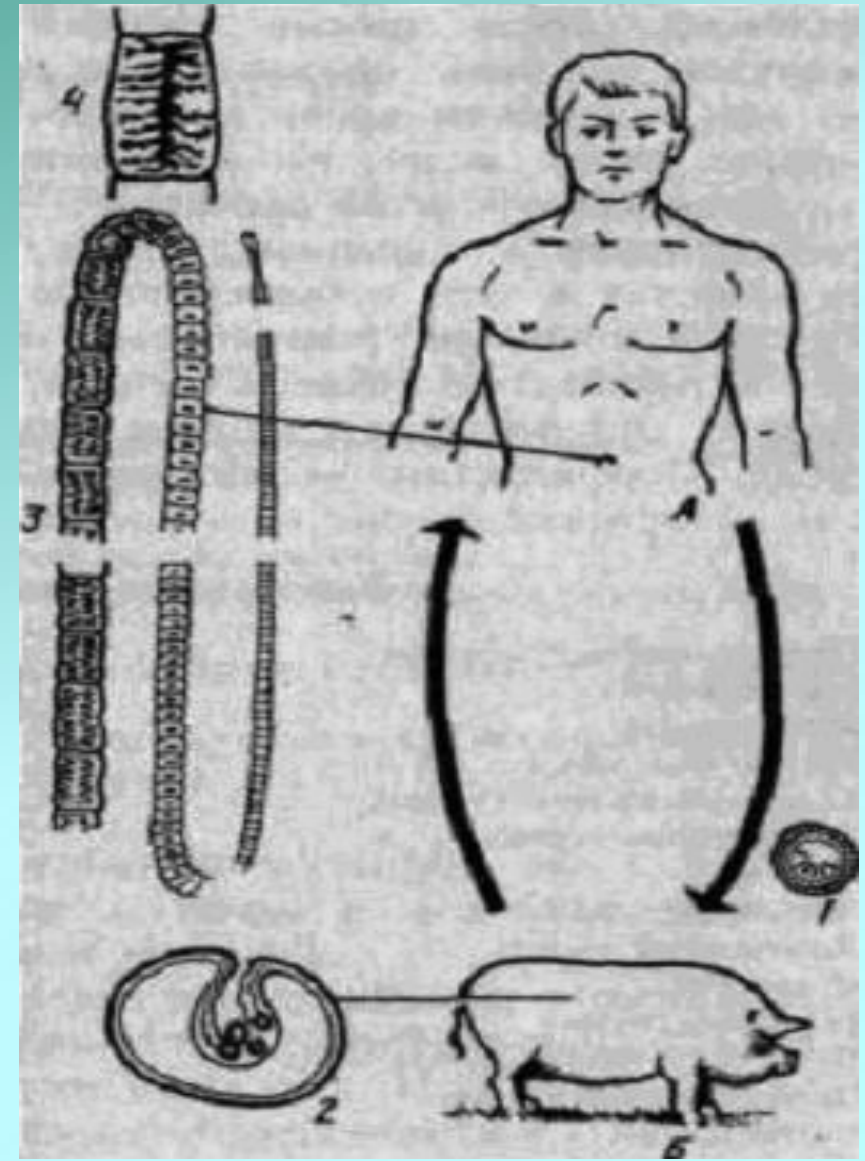
Чесоточный клещ- самка, в ночное время пробуравливает кожу и прогрызает в ней узкий и длинный тоннель-чесоточный ход, похож на полоску - царапину, извилистой формы, длиной от 3 до 8 мм.



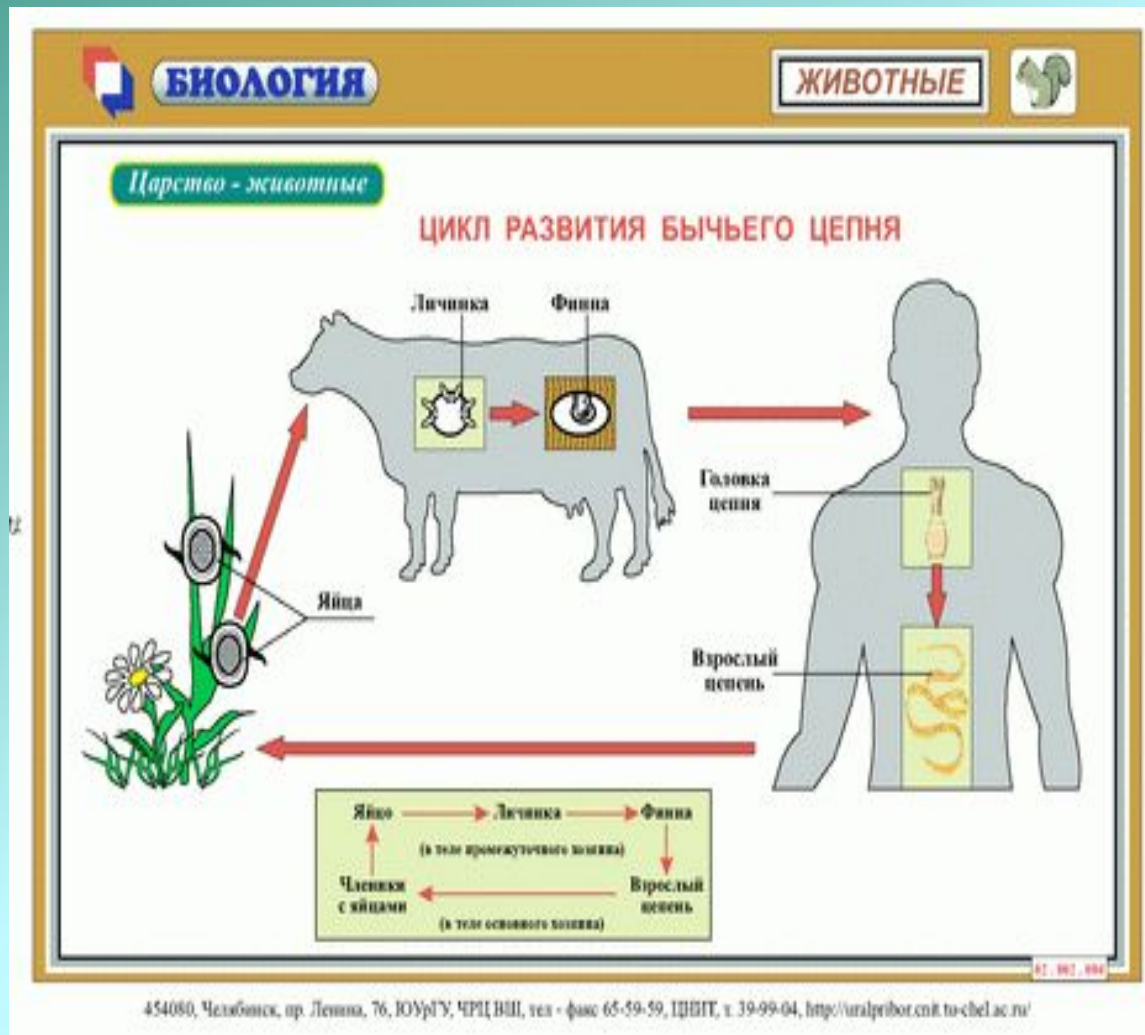
Гельминты, которыми человек заражается через мясо животного и рыбу.



К ним относится **бычий, свиной цепни** паразитирующие в кишечнике человека. Это ленточные черви, имеющие маленькую головку, длинное тело состоящее из отдельных плоских члеников. Длина бычьего цепня 6-8 метров, свиного 2-4 метр



Присосками, он прикрепляется к стенке кишечника.
Через два месяца вырастает зрелая особь.



Широкий лентец – ленточный червь, достигающий в длину до 10 метров, тело его состоит из многих члеников.



Через рыбу человек может, заразится **широким лентецом**.



**Гельминты, которыми человек заражается
через почву, воду и пищу.**

Аскариды - крупные глисты похожие
на дождевых червей, достигающие в длину 25-40 см.



ГЛИСТНЫЕ ЗАБОЛЕВАНИЕ (ГЕЛЬМИНТОЗЫ) и их профилактика.

Гельминты заражение, которыми происходит непосредственно от больного или через окружающие его предметы домашнего обихода

Острицы – небольшие круглые гельминты, длиной около 1 см. Чаще всего болеют дети, но могут быть и у взрослых.



ГРИПП И ЕГО ПРОФИЛАКТИКА

Грипп- острое респираторное заболевание

Источник инфекции больной человек, наиболее опасен в период начальный.

Путь передачи воздушно-капельный

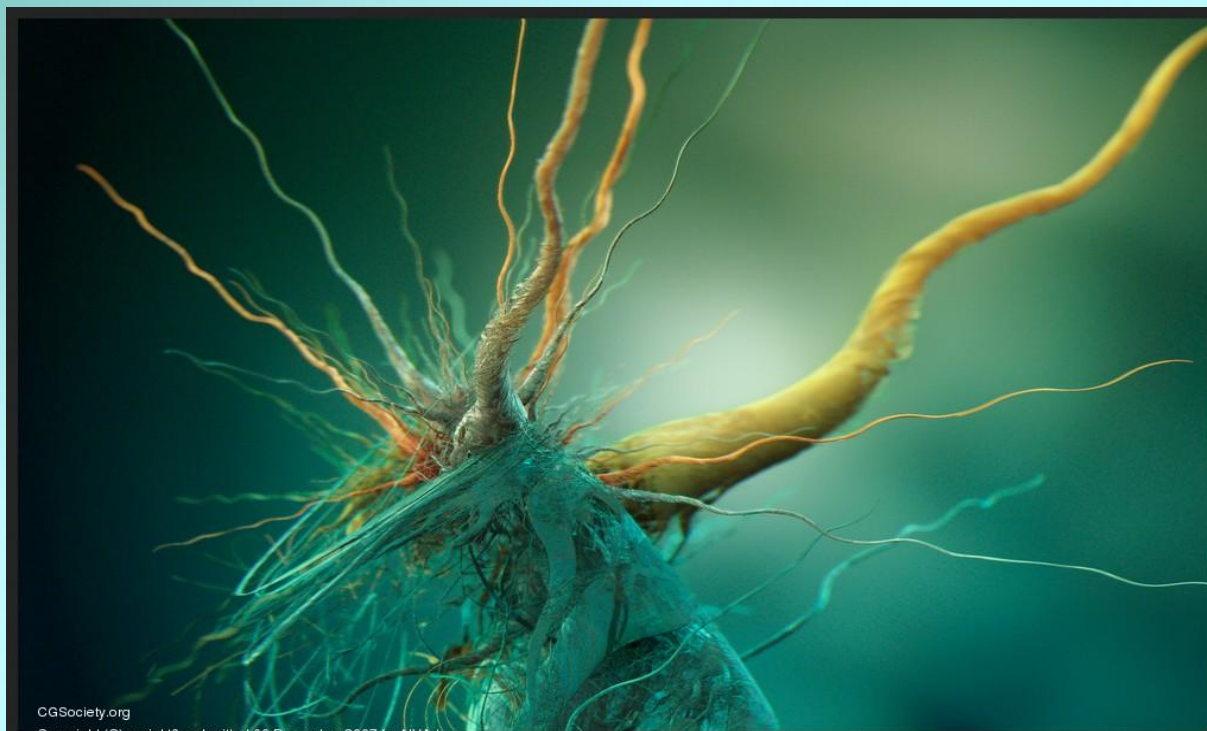
Инкубационный период продолжается от 12 до 48 часов

Клиника:

- высокая температура 38-40, слабость, потливость, боли в мышцах, сильная головная боль, боль в глазных яблоках, слезотечение и светобоязнь. Сухой кашель, першение в горле, заложенность носа.

Профилактические мероприятия :

- это снижение возможности заражения от больного
- проведение дезинфекции, усиленный режим.
- повышение устойчивости населения



Нормативная база:

СанПиН 2.4.4.1204-03

«Санитарно-эпидемиологические требования к устройству, содержанию и организации режима работы загородных стационарных учреждений отдыха и оздоровления детей».

Федеральный закон

«О санитарно-эпидемиологическом благополучии населения» от 30 марта 1999 года за № 52-ФЗ

Продолжительность смены в летние каникулы должна составлять не менее 21 дня.

Перерыв между сменами не менее 2 –х дней (для проведения генеральной уборки, дезинфекции, дезинсекции, дератизации

- Загородные оздоровительные учреждения комплектуются по-отрядно или по группам с учетом возраста детей:
- 6-9 летние дети - не более 25 человек,
- 10-14 летние дети - не более 30 человек,
- 15-18 летние - не более 25 человек.

(рекомендована отдельная смена)

Требование к участку

Территория участка должна быть огорожена забором высотой не менее 0,9 м и полосой зеленых насаждений.

Территория должна иметь наружное электрическое освещение.

На земельном участке выделяют следующие функциональные зоны:

- зона основной застройки (основное здание),
- зона культурно-массовая
- зона физкультурно-оздоровительная
(с малыми формами благоустройства),
- зона медицинская
- зона административная
- хозяйственная зона (площадка для сбора мусора)
- озеленения не менее 60 %, (защита от пыли и шума).

Уборку участка следует проводить ежедневно: утром за 1-2 часа до выхода детей на участок, при жаркой погоде необходим ежедневный полив 2 раза в день.

У входа в здание необходимо иметь скребки. Решетки, коврики, щетки.





Требование к зданию.

Здание включает:

- **Жилые помещения** – из расчета 4,5 кв.м. на одно место,
- **Комнаты для дневного пребывания** из расчета 1 помещение на отряд при норме площади 2 кв.м. на одно место
- **комнаты воспитателя** из расчета 12 кв.м. на отряд
- **Санитарно-гигиенические помещения** (умывальные с мойками для ног, туалеты, кабины личной гигиены девочек, душевые с раздевальными, отдельно для девочек и мальчиков)
- **Бытовые помещения** (гардеробные, помещение для хранения вещей детей, комната глажения и чистки одежды, кладовая чистого белья, постирочная, общежитие для сотрудников
- Помещения зрелищно-массовые
- Помещения клубной части
- Производственные помещения

Внутренняя отделка помещений:

Поверхность стен, потолков, полов основных помещений должны быть гладкими, позволяющими проводить их уборку (мытьё) и дезинфекцию.

Стены и потолок спальных, помещений для массовой работы, изолятор медпункт должны быть окрашены красками светлых тонов.

Стены производственных помещений и складских помещений пищеблока следует облицовывать керамической плиткой или окрашивать на высоту 1,8м

Полы в спальных комнатах, помещений для кружковых занятий, медицинского пункта, административных помещений используют линолеум.

Полы в помещениях с влажным режимом:

душевых, туалетах, комнаты гигиены девочек, кладовых для сбора грязного белья покрывают метлахской плиткой

Оборудование помещений

Оборудование и мебель учреждения должно соответствовать гигиеническим и педагогическим требованиям и учитывать росто-возрастные особенности детей.

Не допускается оборудование спален двухъярусными кроватями.

Спальные помещения оборудуют кроватями, тумбочками, шкафами для одежды, полками для хранения обуви.

Расстояния между кроватями не менее 50 см.

Необходимо засетчивать окна в помещении спален, столовой, медицинского блока от залета комаров, мух, москитов и других насекомых

Требование к организации питания

Технологическое оборудование, инвентарь, посуда, тара изготавливается из материала имеющиеся санитарно-эпидемиологическое заключение и маркируется для сырых и готовых продуктов.

В моечных должны быть вывешены инструкции по режиму мытья посуды и обработки инвентаря с указанием концентрации моющих и дезинфицирующих средств. Правил приготовления рабочего раствора.

Не допускается использовать посуду с отбитыми краями, трещинами, сколами пластмассовую и приборы из алюминия.



Столовая посуда после механической удаления остатков пищи моется с добавлением моющих средств:

- 1. Мытье в воде с добавлением моющих средств в 1-й секции ванны;**
- 2. Мытье во 2-й секции ванны в воде с температурой не ниже 40 С и добавлением моющих средств в количестве в 2 раза меньше, чем в 1-й секции ванны;**
- 3. Ополаскивание посуды в металлической сетке с ручками в 3-й секции горячей проточной водой с температурой не ниже 65 С с помощью гибкого шланга с душевой насадкой;**
- 3. Просушивание посуды на решетчатых полках, стеллажах.**
- 5. Чистые столовые приборы хранят в металлических кассетах в вертикальном положении ручками вверх.**

МЕНЮ

Соотношение белков, жиров, углеводов – 1 : 1 : 4

Распределение калорийности суточного рациона питания :

Завтрак – 25 %

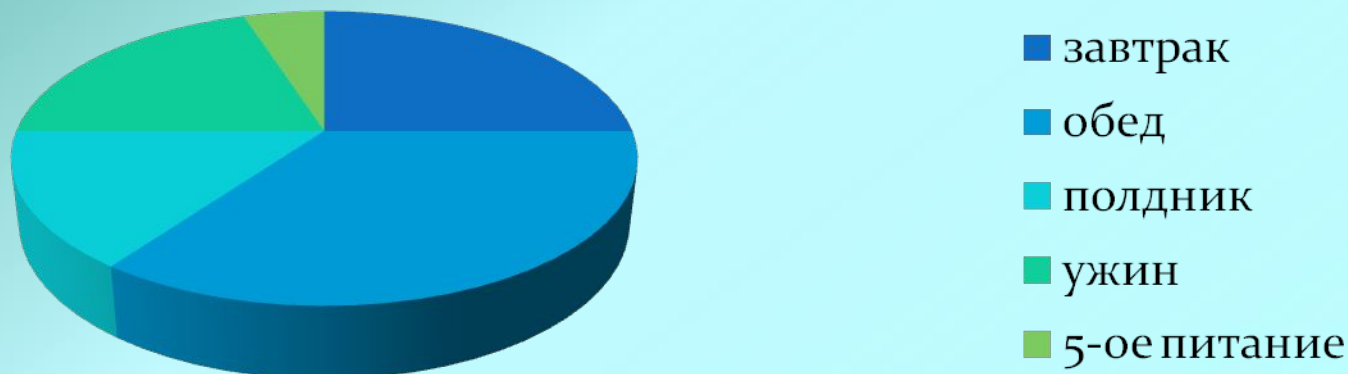
Обед – 35 %

Полдник – 15 %

Ужин – 20 %

5-е питание – 5 % (стакан кисломолочного продукта – кефир, йогурт, ряженка)

Распределение калорийности



Ответственность за организацию питания детей возлагается на руководителя оздоровительного учреждения.

Контроль за состоянием фактического питания, выполнения норм, за санитарное состояние пищеблока, а также анализ качества питания возлагается на врача и диетсестру.

- Выдача готовой продукции осуществляется только после снятия пробы
- Отбор суточной пробы проводит медицинский работник , в стерильные и промаркированные емкости с плотно закрывающимися крышками в объеме порции.
- Пробы хранятся не менее 48 часов в специально отведенном холодильнике при температуре + 2-6 С

Оборудование пищеблоков

- **Пищевые** блоки должны иметь **полный набор** производственных цехов, обеспечивающих поточность технологического процесса.
- Технологическое оборудование, инвентарь, посуда, тара закрепляется за каждым цехом и имеет **специальную маркировку**.
- При технологических процессах приготовления блюд и работе оборудования должна быть исключена возможность **контакта сырых и готовых к употреблению продуктов**
- В холодильных камерах должно строго соблюдаться правила **товарного соседства**.
- **Сырые и готовые** продукты следует хранить **в отдельных** холодильных камерах.
- Холодильное оборудование все должно быть **промаркировано**

персонала

- **Профилактические прививки** - это введение в организм человека медицинских препаратов, которые создают специфическую невосприимчивость к инфекционным заболеваниям.

Работники детских учреждений

Делают следующие прививки

- **против дифтерии и столбняка** – все работники каждые 10 лет
- **против кори** – сотрудники до 35 лет, не привитые ранее и не болевшие корью
- **против гепатита В** – все сотрудники до 55 лет
- **против гепатита А** – воспитатели, сотрудники ДДУ, персонал пищеблока
- **против гриппа** – все сотрудники образовательных учреждений в осенне-зимний период.



Транспорт для перевозки пищевых продуктов

- Санитарные правила для предприятий продовольственной торговли.
СанПиН 2.3.5.021-94
- Транспорт, используемый для перевозки пищевых продуктов, должен иметь санитарный паспорт, быть чистым, в исправном состоянии, кузов машины должен иметь гигиеническое покрытие, легко поддающееся мойке.
- Для транспортировки пищевых продуктов должен выделяться специальный транспорт. Запрещается транспортировка пищевых продуктов транспортом, на котором ранее перевозились ядохимикаты, бензин, керосин и др. сильнопахнущие и ядовитые вещества.
- Дезинфекция транспорта производится по мере необходимости, но не реже 1 раза в 10 дней.

**Запрещается
транспортировка
сырых продуктов
и полуфабрикатов
вместе с готовыми
пищевыми
продуктами.**

Санитарный паспорт
выдается на каждую
машину, перевозящую
пищевые продукты,
сроком не более чем на
6 месяцев, для особо
скоропортящихся
пищевых продуктов -
сроком на 3 месяца.



Оздоровительная работа

- распорядок дня
- питание
- психологическое щажение в
повседневной жизни
- закаливающие мероприятия
- использование традиционных и
народных методов оздоровления
- «дни здоровья»

Распорядок дня – это важный оздоравливающий элемент. Оздоровительные моменты должны быть регулярными, систематическими, оптимальное чередование нагрузок с отдыхом.

Дневной отдых - необходимый оздоровительный момент, возможно сочетать аромотерапию, релаксацию, аутотренинг, психокоррекцию, музыкотерапию.

Организация питания- необходимо учитывать дополнительный расход энергии, в связи с чем физиологические нормы питания должны быть увеличены примерно на 10-15 %

Психопрофилактика- использование музыки в целях создания соответствующего настроения, аутогенную тренировку, тренинг, ролевое моделирование. Желательно выделить комнату психологической разгрузки

Оздоровительные закаливающие мероприятия-

свежий воздух, вода, солнце.

Босохождение, гелиотерапия, водные процедуры

Физическое воспитание – основа укрепления здоровья

Санитарно-просветительная работа (беседы, лекции, выпуск

«уголков здоровья»

- Профилактика травматизма
- Отравление несъедобными ягодами, грибами, растениями
- Борьба с вредными привычками
- Старшеклассники - взаимоотношение полов, вред курения, последствия алкоголизма и наркомании.



сигареты



наркотики



алкоголь



спорт



правильное питание



свежий воздух



режим дня



электромагнитные поля



хорошее настроение

Правила здорового образа жизни

Распорядок дня

● Подъем и уборка постелей	8.00-8.10
● Утренняя гимнастика	8.10-8.30
● Водные процедуры	8.30-8.50
● Утренняя линейка	8.50-9.00
● Завтрак	9.00-9.30
● Работа отрядов, звеньев, кружков	9.30-11.10
● Оздоровительные процедуры	11.20-12.30
● Свободное время	12.30-13.30
● Обед	13.30-14.30
● Дневной отдых	14.30-16.00
● Полдник	16.00-16.30
● Общие мероприятия лагеря, кружки	16.30-18.30
● Тихие игры свободное время	18.30-19.00
● Ужин	19.00-20.00
● Вечера, костры и отрядные мероприятия	20.00-20.30
● Линейка (старшеклассники)	21.30-21.45
● Вечерний туалет (6-9 лет)	20.30-21.00
● Сон (6-9 лет)	21.00-8.00
	21.45-22.00
	22.00(22.30) - 8.00

Медицинская зона

- Изолятор, имеющий отдельный вход, должен быть не менее 2 палат (для капельных и кишечных инфекций)
- Изолятор имеет процедурную, санитарный узел, буфетную с помещением для мойки посуды, помещение для уборочного инвентаря и приготовления дезинфицирующих средств
- площадки для игр и прогулок выздоравливающих детей, специальные подъезды для эвакуации больных детей
- Кабинет –педиатра – 10 м²
- Кабинет зубного врача – не менее 14 м²
- Процедурная – не менее 12 м²
- Комната медицинской сестры – не менее 10 м²
- Туалет на 1 унитаза с умывальником в шлюзе.

Место для купания – пляж

- Максимальная глубина открытых водоемов в местах купания должна составлять от 0,7 до 1,3 м
- Граница поверхности воды, обозначается яркими, хорошо видимыми плавучими сигналами
- Пляж и берег у места купания должно быть отлогим, без обрывов и ям.
- Пляж должен иметь хорошо инсолируемые площадки, защищенные от ветра.
- Н берегу оборудуются навесы от солнца, топчаны скамейки, душевые кабины, кабины для переодевания, уборные
- Необходимо перед началом купального сезона дважды с интервалом в неделю проводят исследования воды на санитарно-химические и микробиологические показатели. Затем 2 раза в месяц (проба отбирается не менее чем в двух точках)

Содержание помещений и участка загородного оздоровительного учреждения

- Перед началом оздоровительного сезона проводится генеральная уборка территории (обрезка низкорастущих и сухих веток деревьев, скашивание травы).
- Уборка помещений проводится влажным способом с применением разрешенных моющих средств при открытых окнах и фрамугах. Уборка спален 2 раза в день (после ночного и дневного сна)
- Генеральная уборка всех помещений 1 раз после окончания смены
- Постельные принадлежности – перед началом смены проветриваются и просушиваются. Один раз в год подвергаются химчистке.

Уборочный инвентарь

(тазы, ведра, щетки, тряпки) должны быть промаркированы и закреплены за отдельными помещениями. После использования уборочный инвентарь моют горячей водой с моющими и дезинфицирующими средствами и хранят в специально выделенных для этого шкафах или помещениях

- Уборочный инвентарь для уборки санитарных узлов должен иметь сигнальную окраску (красную, оранжевую) и храниться отдельно

Моющие и дезинфицирующие средства хранят в таре изготовителя в специально отведенных помещениях.

Баннные дни проводятся не реже 1 раза в 7 дней

- Следует иметь не менее 3 смен постельного белья и 2 смен наматрасников.
- Постельное белье и полотенца для лица и ног меняют по мере загрязнения, но не реже 1 раза в неделю