

Тема:

Сестринская помощь при воздушно-капельных инфекциях. Парагрипп.

ПМ 02. Участие в лечебно-диагностическом и реабилитационном процессах

МДК 02.01 Сестринский уход при различных заболеваниях и состояниях (Сестринская помощь при нарушениях здоровья)

специальность 34.02.01. Сестринское дело, базовый уровень

Москва
2016г.



ПАРАГРИПП – ОДИН ИЗ ВИДОВ ОРВИ, ВОЗБУДИТЕЛЕМ, КОТОРОГО ЯВЛЯЕТСЯ ВИРУС ПАРАГРИППА (ГРУППА ПАРАМИКСОВИРУСОВ).

*наиболее характерно поражение
носа (ринит),
гортани (ларингит),
bronхов (бронхит, бронхиолит),*

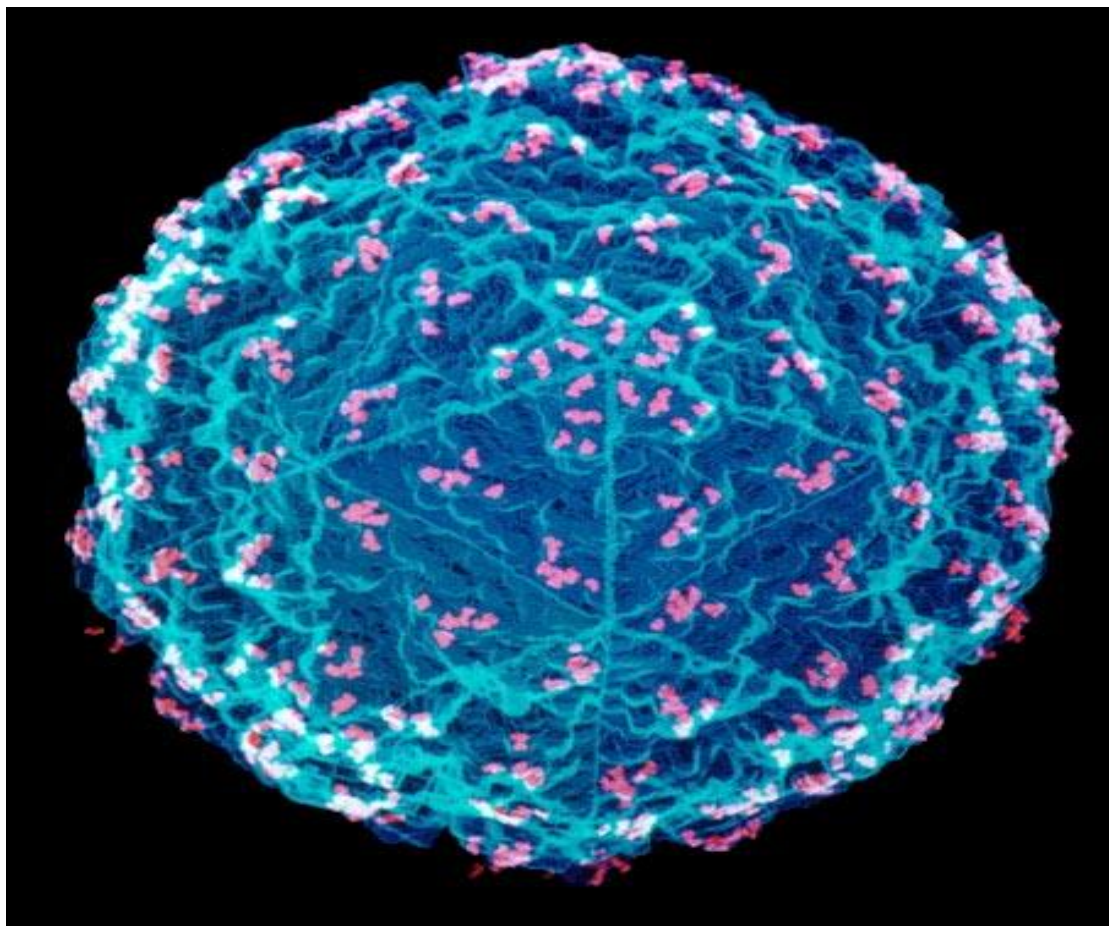
умеренное повышение температуры тела (лихорадка).

*Увеличение заболеваемости парагриппом наблюдается в
осенне-весенний период, однако случаи болезни
наблюдаются на протяжении всего года.*

*Восприимчивость к парагриппу общая – болеют и взрослые,
и дети. **У детей есть риск развития крупа.***



Метод ИФА



КЛИНИКА

Начальные симптомы:

поражение слизистой верхних дыхательных путей -

осиплость голоса,

лающий кашель,

боль или першение в горле,

одновременно с кашлем развивается заложенность носа, которая на 2-3 день болезни переходит в насморк с обильными выделениями.

В первые дни кашель сухой, но постепенно становится влажным, продуктивным, с обильной серозной, а затем гнойной мокротой.

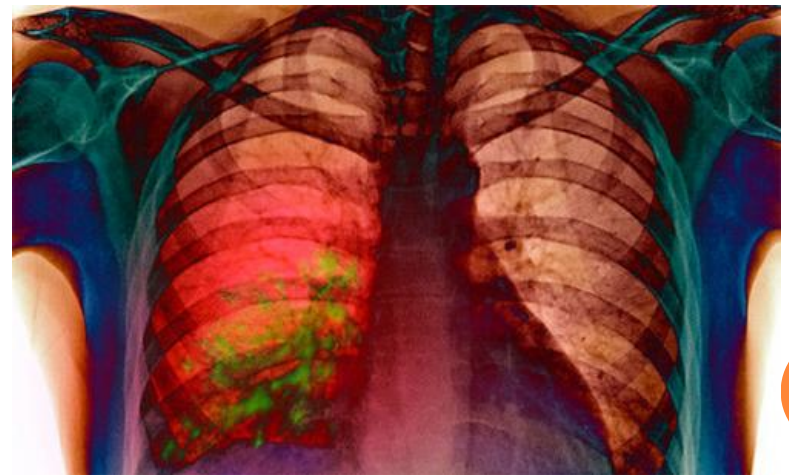
Повышение температуры нет или не выше 38 С

*общие симптомы - разбитость, повышенная утомляемость, головная и **мышечная боль.***



При отсутствии осложнений болезнь длится 5-7 дней, кашель может сохраниться на 2 и более недель.





Осложнения

- *бактериальный бронхит,*
- *пневмонии,*
- *у детей развитие крупа*



ЛЕЧЕНИЕ - СИМПТОМАТИЧЕСКОЕ

Амбулаторное

- *постельный режим*
- *стол 15*
- *теплые напитки, в т. ч. щелочные,*
- *щелочные ингаляции*
- *жаропонижающие*
- *при надсадном сухом кашле - противокашлевые средства*
- *при влажном - отхаркивающие средства*
- *при наличии осложнений - антибиотики*
- *при развитии ларингита - госпитализация*





