



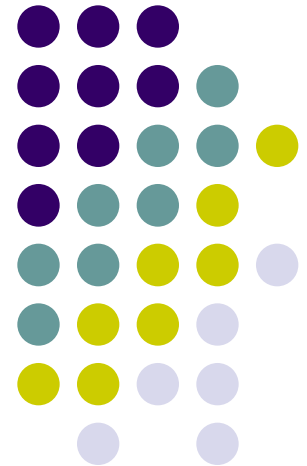
I Sissejuhatav loeng mooduli Kliiniline õendus (Kirurgilise haige õendus Õ23 Õ24 Õ25)

õppeainesse

**KURGU-NINA-KÕRVA- JA
SILMAHAIGUSTE ÕENDUS**

Eha Hõrrak
2011

Tallinna Tervishoiu Kõrgkool



ORL ja Oft ja õendus Õppejõud Eha Hõrrak



Ainemaht 20 t (12 t kontakt + 8 t IT),

- Mitteeristav hindamine - arvestatud: IT + õpimapp
- **Aine lõpeb 3. (4).05.2011 (S)**
- **Loeng:** 21.03. ja 28.03.2011
- **Seminarid:** I – 5.04.,
 - II- 14.04.,
 - III- 26.04.,
 - IV – 3.(4.) 05.2011.

Ainekava: teemad



- **Seminarid:**
- I: Kõrvaprobleemidega pt-i õendusabi
- II: Nina- ja paranasaalurgete haigustega pt-i õendusabi
- III: kõri-, söögitoru- ning neelu-
haigustega pt-i õendusabi
- IV: silmahaigustega pt-i õendusabi (tagasiside õppeainele)

• **Väljaandja : Sotsiaalminister Akti või dokumendi liik : määrus Teksti liik :**
tervikekst Redaktsiooni jõustumise kp. : 21.04.2007 Redaktsiooni kehtivuse lõpp : Hetkel kehtiv
Õendusabi erialade loeteluVastu võetud sotsiaalministri 11. juuni 2001. a määrusega nr 58 ([RTL 2001, 75, 1016](#))
Õendusabi erialade loeteluVastu võetud sotsiaalministri 11. juuni 2001. a määrusega nr 58 (RTL 2001, 75, 1016), jõustunud 1.01.2002. a. Muudetud järgmiste määrustega (kuupäev, number, avaldamine Riigi Teatajas, jõustumise aeg): 4.04.2007 nr 41 ([RTL 2007, 31, 559](#))
21.04.2007 Määrus kehtestatakse «[Tervishoiuteenuste korraldamise seaduse](#)» paragrahvi 24 lõike 2 alusel. § 1. Määrusega kehtestatakse õendusabi erialade loetelu. § 2. (1)

• **Õendusabi erialad** on:

1) intensiivõendus;

2) **kliiniline õendus;**

3) terviseõendus;

4) vaimse tervise õendus.

• (2) Intensiivõenduse eriala alla koondatakse järgmised õendusabi alaerialad:

1) anesteesia-intensiivraviõendus;

2) erakorralise meditsiini õendus.

• (3) **Kliinilise õenduse eriala alla** koondatakse järgmised õendusabi alaerialad:

1) diabeediõendus;

2) lasteõendus;

3) nakkustõrjeõendus;

4) onkoloogiaõendus;

5) operatsiooniõendus;

6) pulmonoloogiaõendus;

7) radioloogiaõendus;

8) taastusraviõendus.

• (4) Terviseõenduse eriala alla koondatakse järgmised õendusabi alaerialad:

1) kooliõendus;

2) pereõendus;

3) töötervishoiuõendus.

• (5) Vaimse tervise õenduse alaeriala on psühhiaatriaõendus.

**Õppeaine eesmärgiks on anda õele teadmisi
iseärasuste kohta õendusprotsessi
rakendamisel antud haigustega pt-del
(õendusabi erialade hulka ORL ja Oft ei kuulu)**



- Teadmiste ja oskuste kinnistamine toimub kliinilise õenduse, lasteõenduse, intensiivõenduse, terviseõenduse praktikate jooksul

Iseseisvalt osutatavate õendusabi tervishoiuteenuste loetelu

Sotsiaalministri 10. jaanuari 2002. a määrus nr 11



- **Koolitervishoiuteenus:**
- nägevusteravuse hindamine; kuulmisteravuse hindamine;
- kõne kontroll; naha ja limaskestade seisundi hindamine;
- õpilaste, lastevanemate ja kooli personali tervisedenduslik nõustamine;
püsivate tervisehäiretega õpilaste nõustamine; esmaabivõtete õpetamine õpilastele ja koolipersonalile.
- haavade sidumine (haava puhastamine, plaastrite vahetus);
traumade esmaabi (lahastamine, verejooksu sulgemine rõhksidemega);
elustamine.

Iseseisvalt osutatavate õendusabi tervishoiuteenuste loetelu

Sotsiaalministri 10. jaanuari 2002. a määrus nr 11



- **Koduõendus-hooldusteenus:**
 - silmade hooldus; suuhooldus;
 - kuulmisaparaadi puhastamine;
 - esmaabi andmine; elustamine.
- **Arsti otsuse alusel:**
 - haavade sidumine (haava puhastamine, õmblusmaterjalide eemaldamine, plaastrite vahetus);
 - perifeerse veeni kanüleerimine;
 - ravimite manustamine (*i/m; i/v; s/c; per/os; per/rectum*);
 - tilkinfusiooni tegemine;

SA Tallinna Lastehaigla ORL osakond

2007



- Adanoidide hüperplaasia 579
- Krooniline tonsilliit 191
- Mandliümbruskoe mädanik 30
- Äge mädane keskkõrvapõletik 101
- Äge põskkoobaste põletik 96
- Krooniline põskkoobaste põletik 6
- Äge sõelluurakkude põletik 13
- Krooniline sõelluurakkude põletik 15
- Eksudatiivne keskkõrvapõletik 27
- Krooniline keskkõrvapõletik 21
- Mastoidiit 3
- Söögitoru võõrkeha 1
- Ninaluude murd 23
- Ninaverejooks 13
- Ninapaise 9
- Nina võõrkeha 3

Ida-Tallinna Keskhaigla silmakliinik



- **2006 aastal:**

ca 100 mitmesugust operatsiooni **silmatraumade** korral

20 sarvkesta siirdamise operatsiooni

3509 **katarakti** operatsiooni

202 **glaukoomi** operatsiooni

247 vitreoretinaalset operatsiooni

125 võrkkesta irdumise operatsiooni

310 starbismi operatsiooni

419 plastilist ja rekonstruktiivset operatsiooni

31 pisarteede operatsiooni

49 kiiritus ja laserravijuhtu kasvajate korral



Abiseadmed kurtidele: kuuldeaparaadid, sisekõrvaimplantaadid, luukuulmisimplantaadid (6)) TÜ kliinikumi kõrvakliiniku kuulmis- ja kõnestamiskeskus, TÜ kõrvakliinik, Ida-Tallinna Keskhaigla

- Seisuga oktoober 2010 oli Eestis 96 sisekõrvaimplantaadi kasutajat, neist 80 last. Noorim laps oli operatsiooni ajal 1 aasta ja 1 kuu vana, vanim 18-aastane.
- 2007/2008 õppeaastal õppis kooliealistest CI-lastest 12 tavakoolis ja 12 erikoolis. Täna õpib tavakoolis üle 60 kurdi lapse, koos väiksema kuulmislangusega 400.
- (Teised allikad: patsiendile implanteeritud 12 kuu (kolmanda eluaastani) kuni 83 aasta (kõne omandanud) vanuseni)

esmashaigusjuhte 2004 alates 15 a



- **Naised**
 - Silmahaigusi 60557
 - Kõrvahaigusi 31043
 - Hingamiselundite haigusi 240553
- **Mehed**
 - Silmahaigusi 31755
 - Kõrvahaigusi 20389
 - Hingamiselundite haigusi 163951

Kirjandus



- Ackley, B.J., Ladwig, G.B.** (2006). Nursing Diagnosis Handbook: A Guide to Planning Care. USA: Mosby Inc.
- Atula, T., Blomgren, K.** (2009). Kõrva-, nina-, kurguhaigused. Tallinn: AS Medicina.
- Dougherty, L., Lister, S.E.** (2004). Clinical Nursing Procedures. Oxford: Blackwell Publishing Ltd.
- Endacott, R., Jevon, P., Cooper, S.** (2009). Clinical Nursing Skills. Oxford: Oxford University Press.
- Henry, M.M., Thompson, J.N.** (2001). Clinical Surgery. Edinburgh: Elsevier Science Ltd.
- James, S. R., Ashwill, J. W., Droske S. C.** (2002). Nursing Care of Children. Principles and Practice. USA: W.B. Saunders Company
- Jamieson, E. M., Mccall, J. M., Whyte, L. A.** (2002). Clinical Nursing Practices. Edinburgh: Churchill Livingstone.
- Moreau, D.** (Ed) (2001). Handbook of Nursing Procedures Pennsylvania: Springhouse Corporation.
- Mustajoki, M.** (toim). (2001). Õe käsiraamat Tallinn: AS Medicina, lk 430-474.
- Müürsepp, J., Siirde, T.** (2008). Kõrvahaigused. Tallinn-Tartu: OÜ Greif trükikoda.
- Pillitteri, A.** (2003). Maternal an Child Health Nursing Care of the Childbearing and Childferaring Family. USA: Lippincott Williams and Wilkins.
- Smeltzer S.C., Bare B.G.** (Eds.) (2004). Textbook of Medical-Surgical Nursing. Philadelphia: Lippincott Williams and Wilkins.
- Üldarsti käsiraamat. II. (1999).Tallinn: Medicina. 972-994
- Современная офтальмология под ред **Данилевича С П** 2000
- Taylor,C., Lillis, C., LeMone P.** (2005). Fundamentals of Nursing. The Art and Science of Nursing Care. Philadelphia: Lippincott Williams and Wilkins.
- Ананьева С.В.** (2002). Болезни уха горла носа.

Kirjandus



Sibul, S. (1997) Kõne- ja kuulmiselundite füsioloogia ja patoloogia. Tartu.

Uiga, B. (2002). Õendusprotsess. Tartu.

Jaanson, T. (2000). Haigete uurimismeetodid ja õendustegevus. Tartu, lk 27- 35, 85.

Üldarsti käsiraamat II. (1999). Tallinn: AS Medicina.

Shaw, E., Lee, E., Stollery S. (2010). Ophthalmic Nursing. Oxford: Wiley and Blackwell.

http://books.google.ee/books?id=Xviptt1_THUC&printsec=frontcover&dq=ophthalmic+nursing&source=bl&ots=FoKMlltRY7&sig=V4ibr_xk_kir3ZAWFPxll8vFDUw&hl=et&ei=9LtHTYbhAoeG4Qaou6WBBg&sa=X&oi=book_result&ct=result&resnum=8&ved=0CGMQ6AEwBw#v=onepage&q&f=false

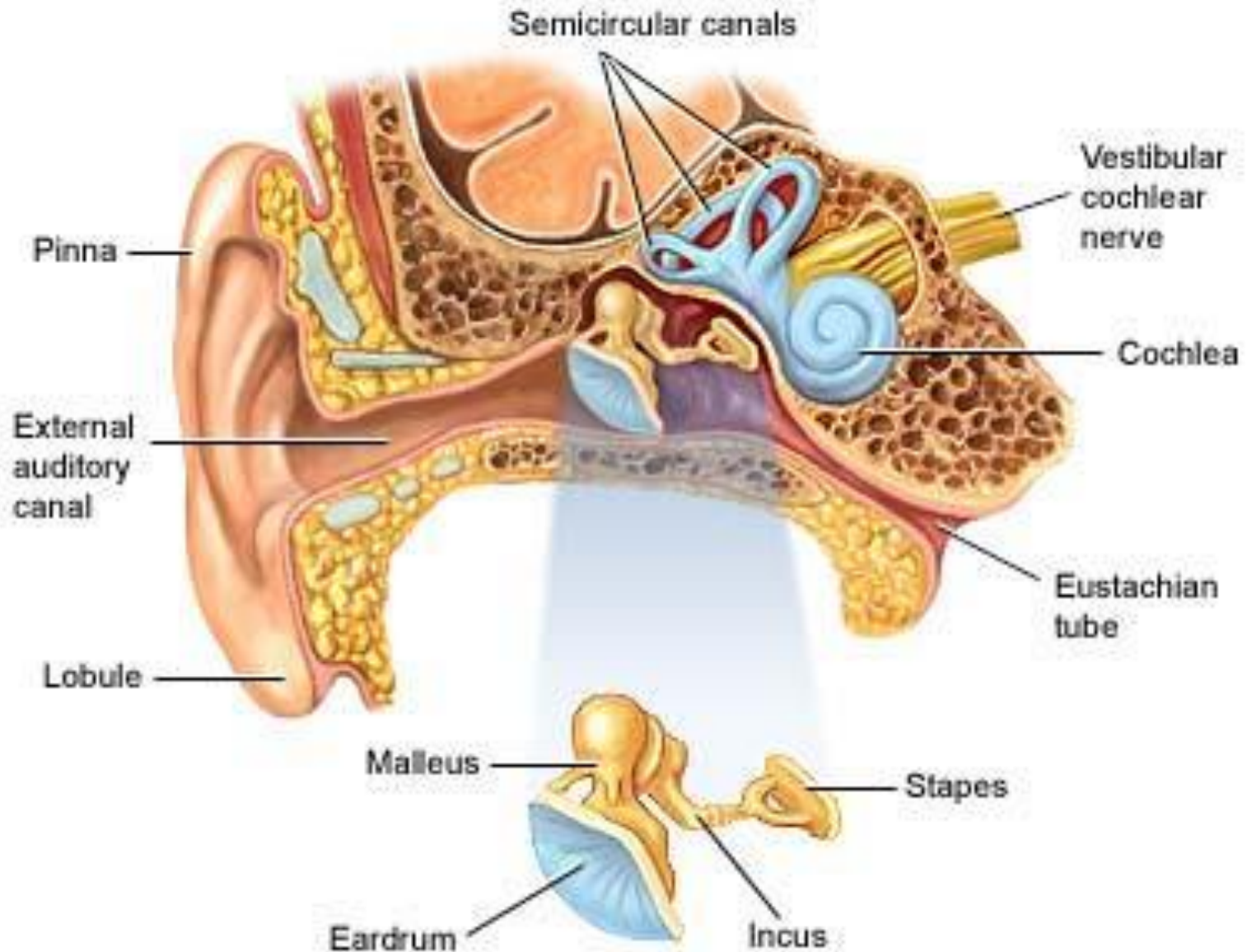
Iseseisev töö 7 t – Kirjalik töö 5-7 lk, mis tuleb esitada seminaril 15 min jooksul ja õpimapp 1t IT ja artikkelid

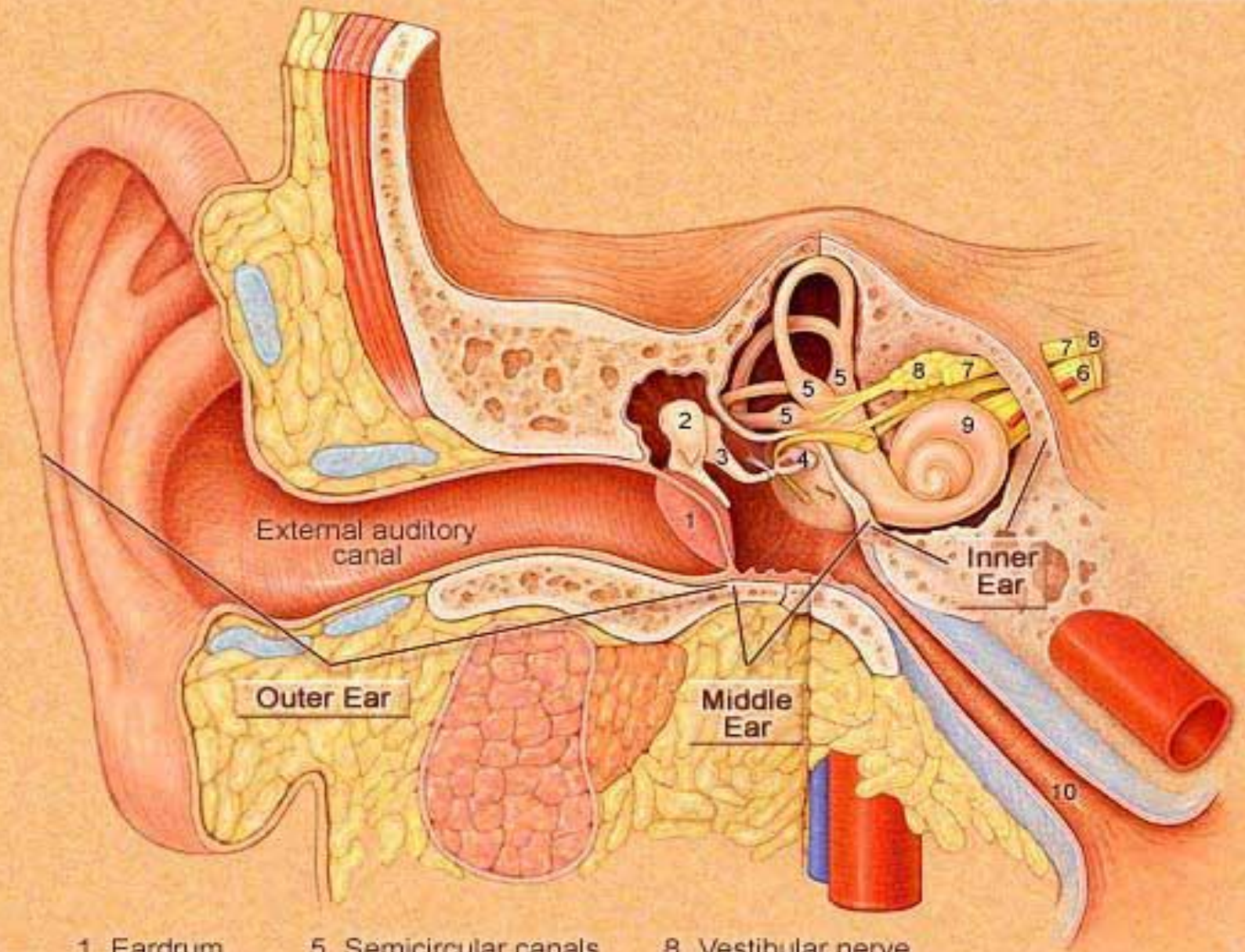
Töö saadetakse kaasüliõpilastele ja õppejõule 2 ööpäeva enne esitlust.

Töös on kasutanud iga üliõpilane ühte õendusteaduslikku artiklit.

- Töö sisu:
- Sissejuhatus (teema valiku põhjendus, statistika, seadusandlikud aktid - viidetega)
 - **Õendusprobleemide määratlemine tõenduspõhise kirjanduse alusel. Õendusdiagnoosid. Elamistoimingud.** (viidetega).
 - **Patsiendi juhendamine ja jälgimine ravimravi ja ravi ajal** (viidetega).
 - **Õendusplaan konkreetsele patsiendile (situatsioon). Õendusprotsess** (aktuaalsed ja potentsiaalsed probleemid ja õendustegevus - viidetega)
- (pulseeriv valu (6 palli, 3 päeva) paremas kõrvas, mis tugevneb kõnelemisel, mälumisel, kõrva puudutamisel, tingituna piirdunud põletikulisest protsessist väliskuulmekäigu kõhrelises osas)
- (magamatus, mis on tingitud harjumatus magamisasendist)
- **(pt infona – (refereerituna) Ravi** ja ravimravi- ravimrühm (3), doosid, manustamise regulaarsus, dieet, vastunäidustused, kõrvalnähud

Välis- kesk- ja sisekõrv





- 1. Eardrum
- 2. Malleus
- 3. Incus
- 4. Stapes

- 5. Semicircular canals
- 6. Auditory nerve
- 7. Facial Nerve

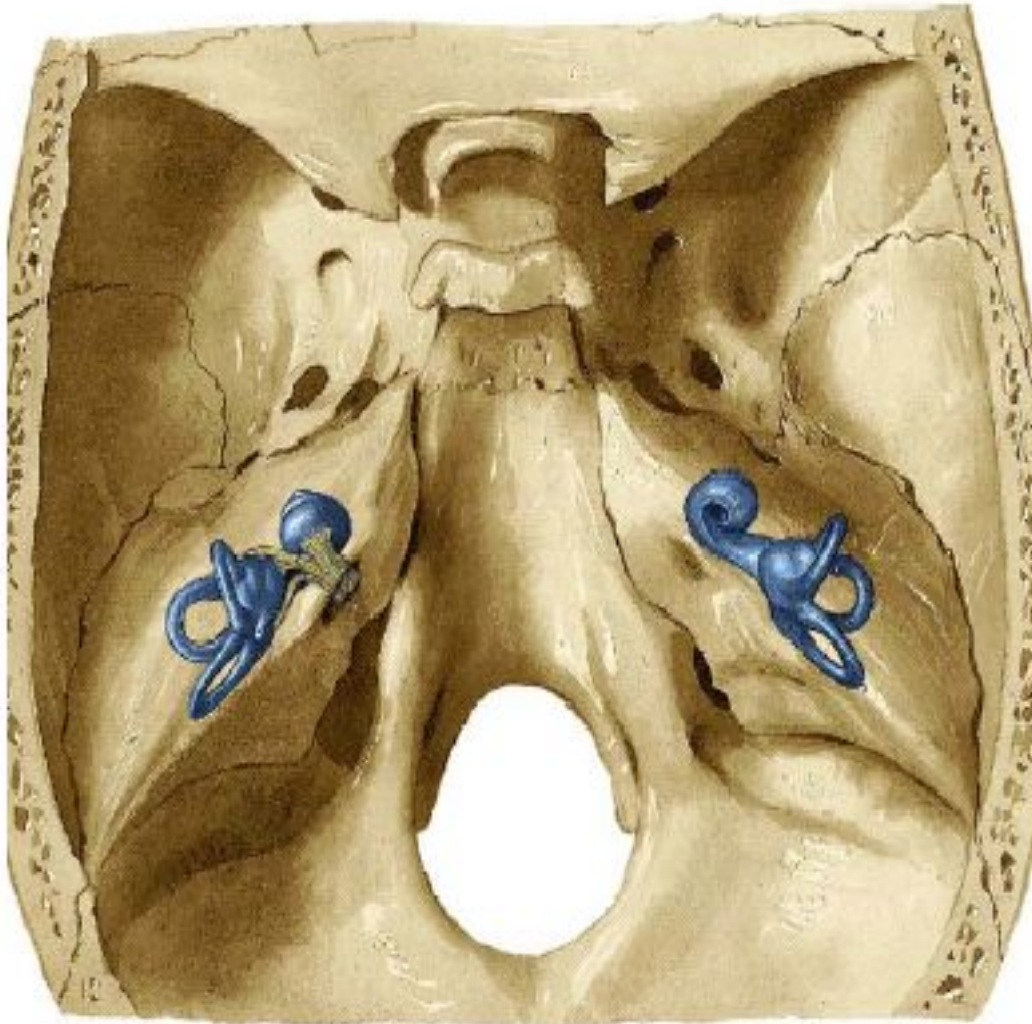
- 8. Vestibular nerve
- 9. Cochlea
- 10. Eustachian tube

Auris (1.eluaastal)



- Trummiõõs sünnimomendiks formeerunud, võib sisaldada müksoidset kudet
- *Antrum* formeerub esimese eluaasta lõpuks
- Väliskuulmekäik vastsündinul on kõhreline, pilujas

Sisekõrv oimuluu püramiidis

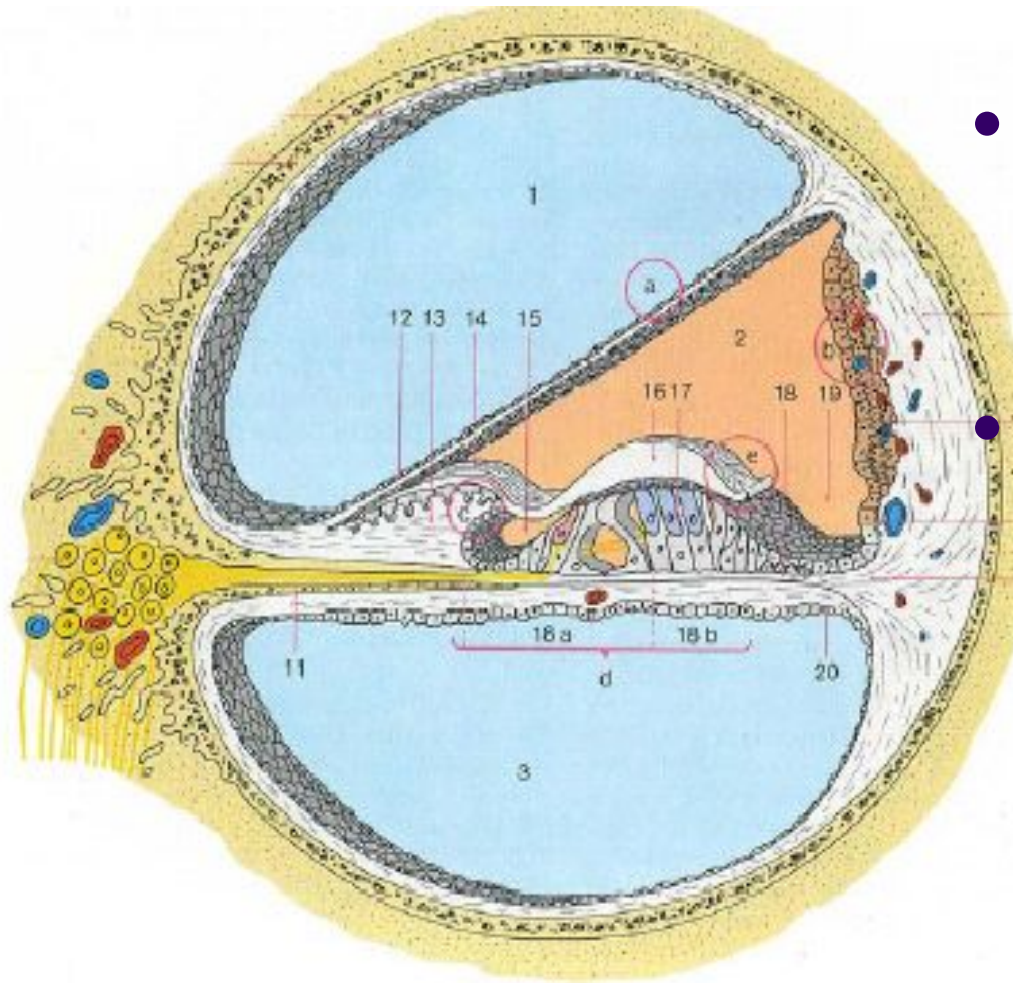


- Tigu ees
- Esik
- Poolringkanalid
- Eesm –
frontaalne
- Lat –
horisontaalne
- Tag - sagitaalne

Corti elund (teo keermeläbilõige)

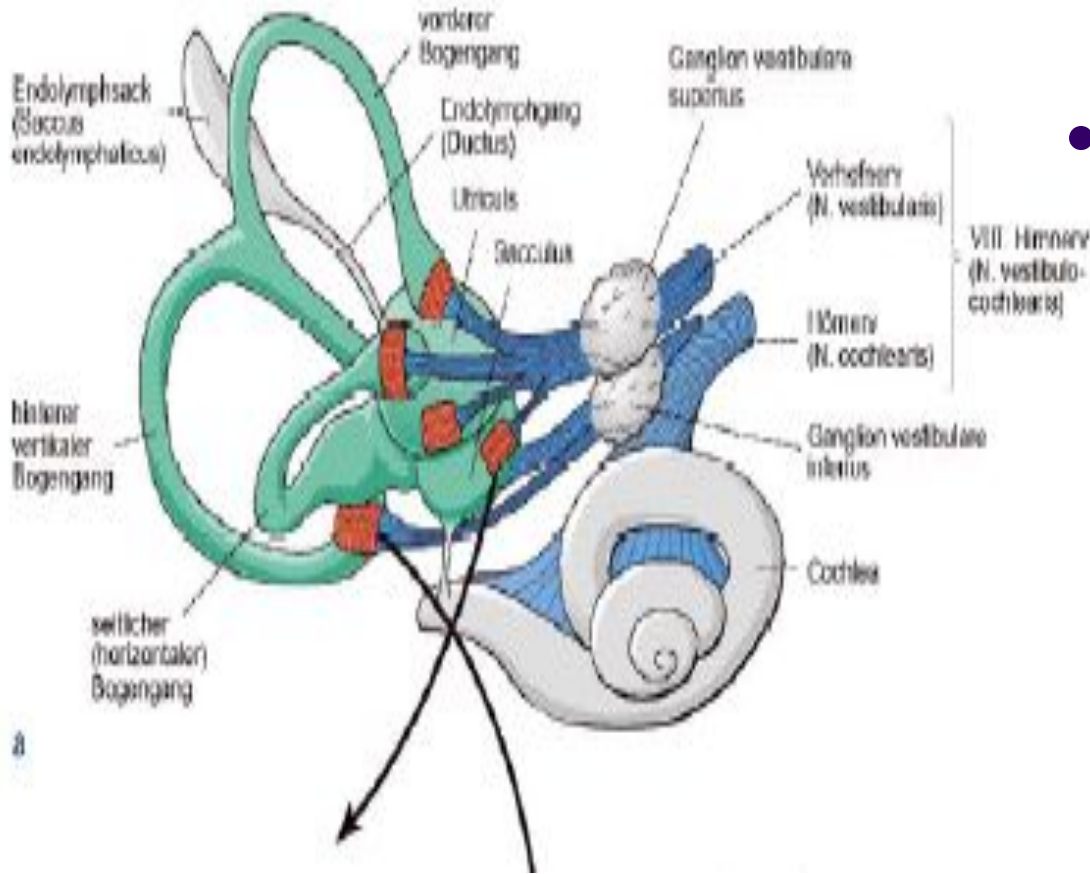


- **Basilaarmembraanil paiknevad**
- **karvarakud**
– kuulmisretseptorrakud kaarduvad vastu
- **kattemembraani**
tekitades impulsse



Vestibulaarsüsteem

Deetjen/Speckmann - Physiologie © 1999 Urban & Fischer



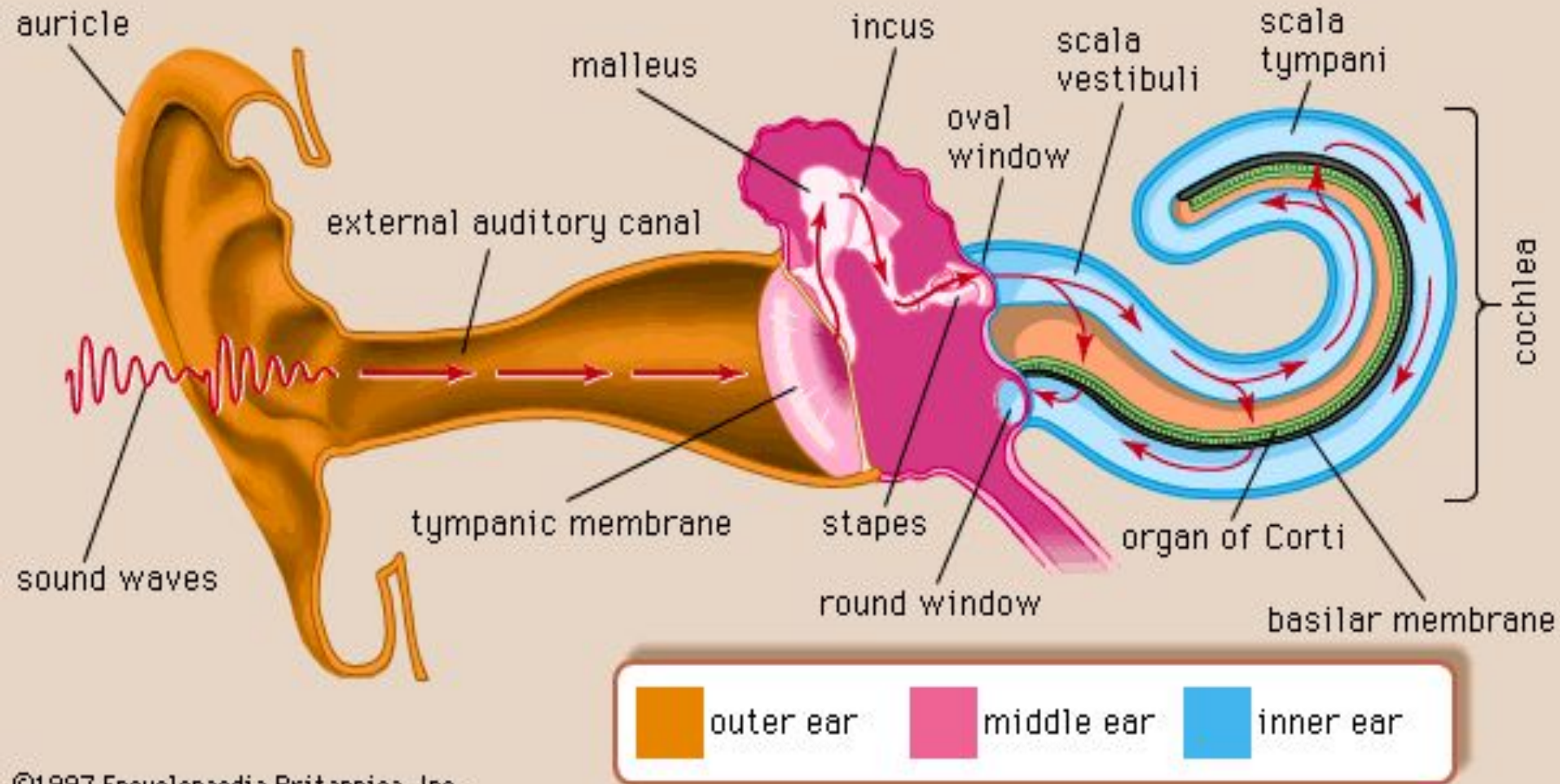
- tasakaaluretseptorid esiku ovaal- ja ümarkotikases
- Liikumisretseptorid poolringkanalite ampullides

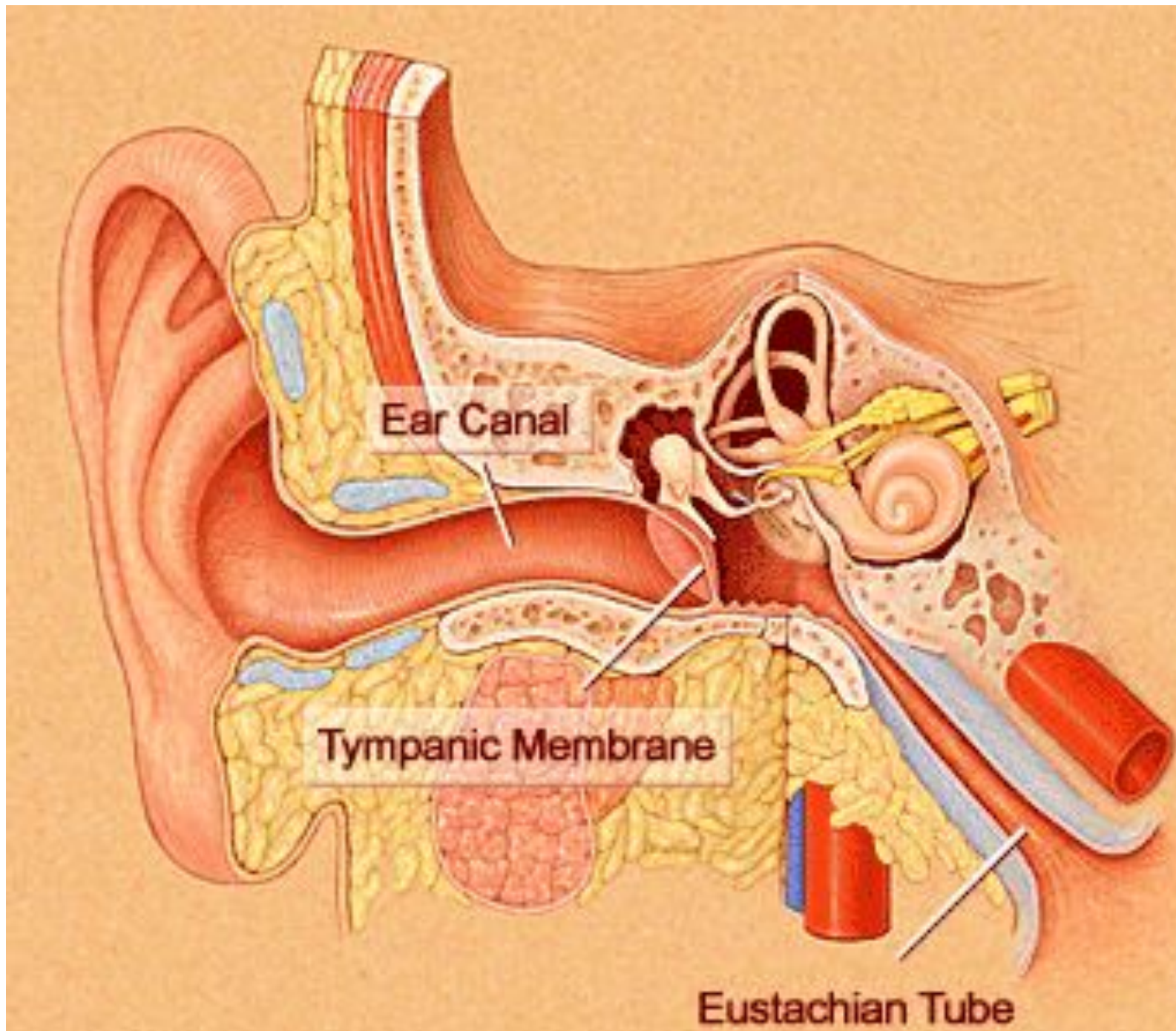


Kõrvahaigused ja õendus

- Kõrv jaguneb:
- **Väliskõrv** (kõrvalest, väliskuulmekäik) – ül helide juhtimine kuulmekilele
- **Keskkõrv** (trummiõõs, mastoidrakustik (*antrum*), kuulmetõri) ül helide juhtimine sisekõrva
- **Sisekõrv** (poolringkanalid, esik, tigu) ül tasakaaluelund ja helide vastuvõtu aparaat
- **Uuringud**: otoskoopia – välisk/k, k/k ja selle perforatsiooni korral trummiõõne vaatlus

Funksioonid





Ear Canal

Tympanic Membrane

Eustachian Tube

C/ – Eestis
10 aastat
96
täis-kasva
ut, 80 last



CI

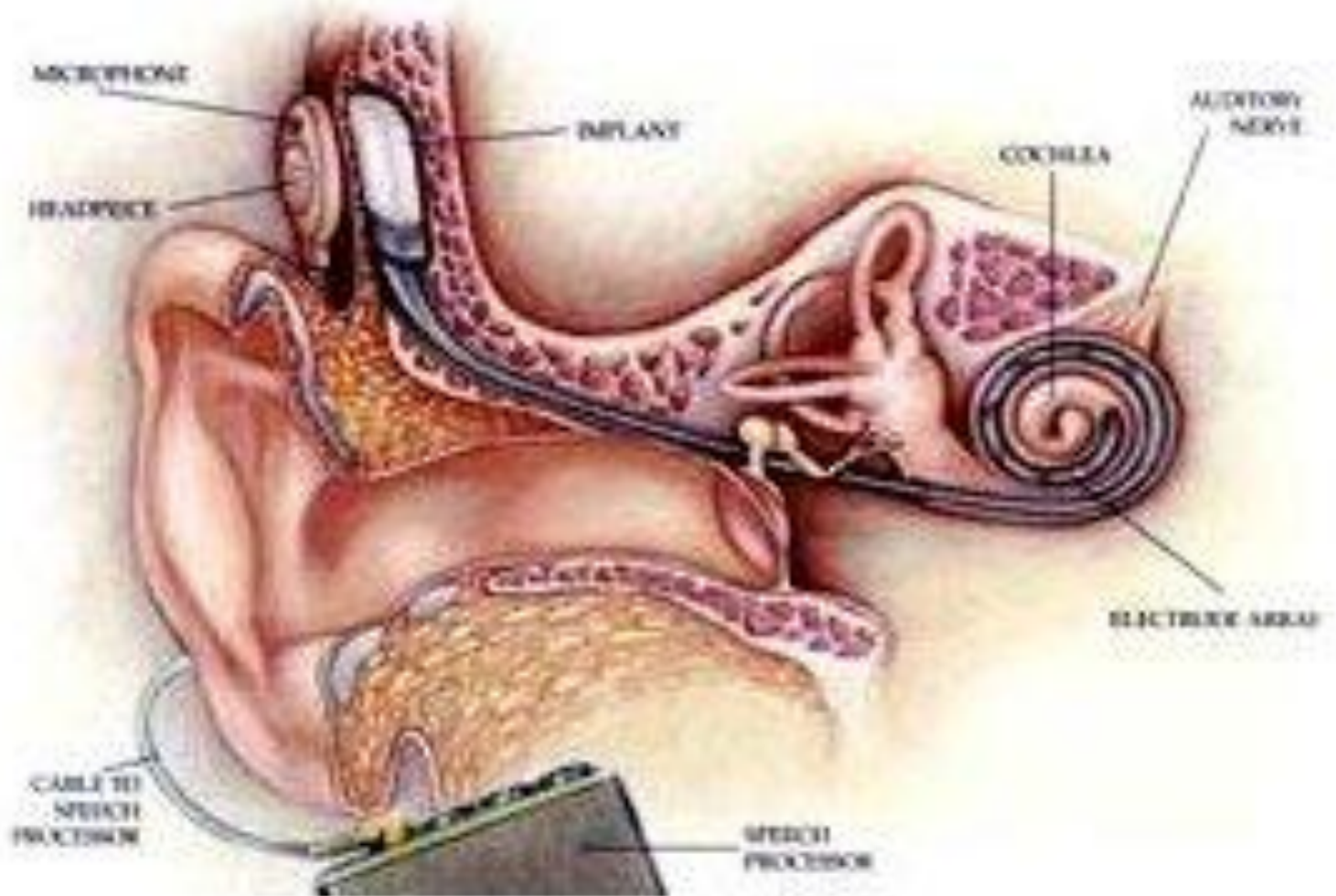
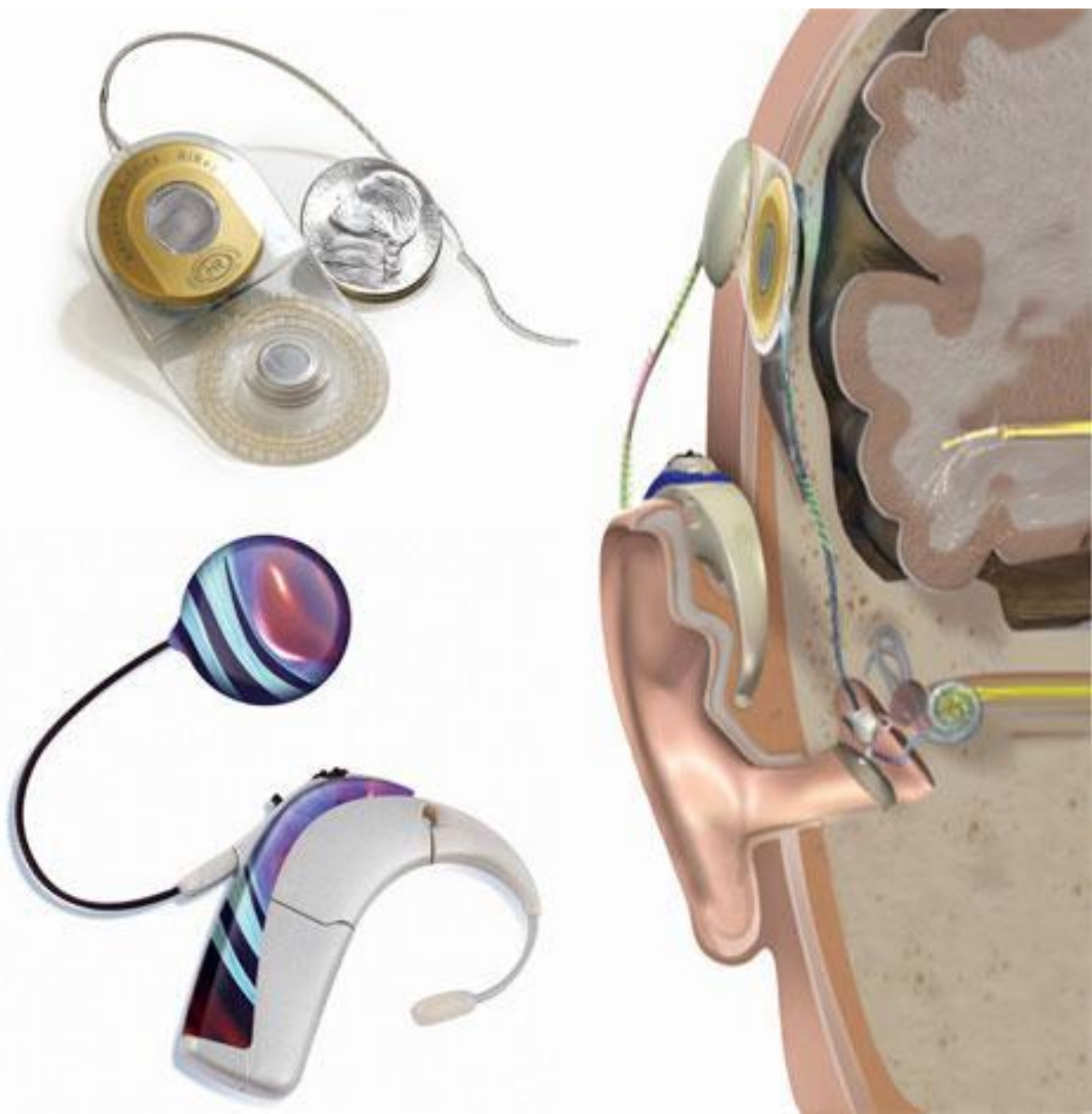


Illustration of a cochlear implant. Courtesy of Advanced Bionics Corporation

**Harmony™
HiResolution®
Bionic Ear
System**





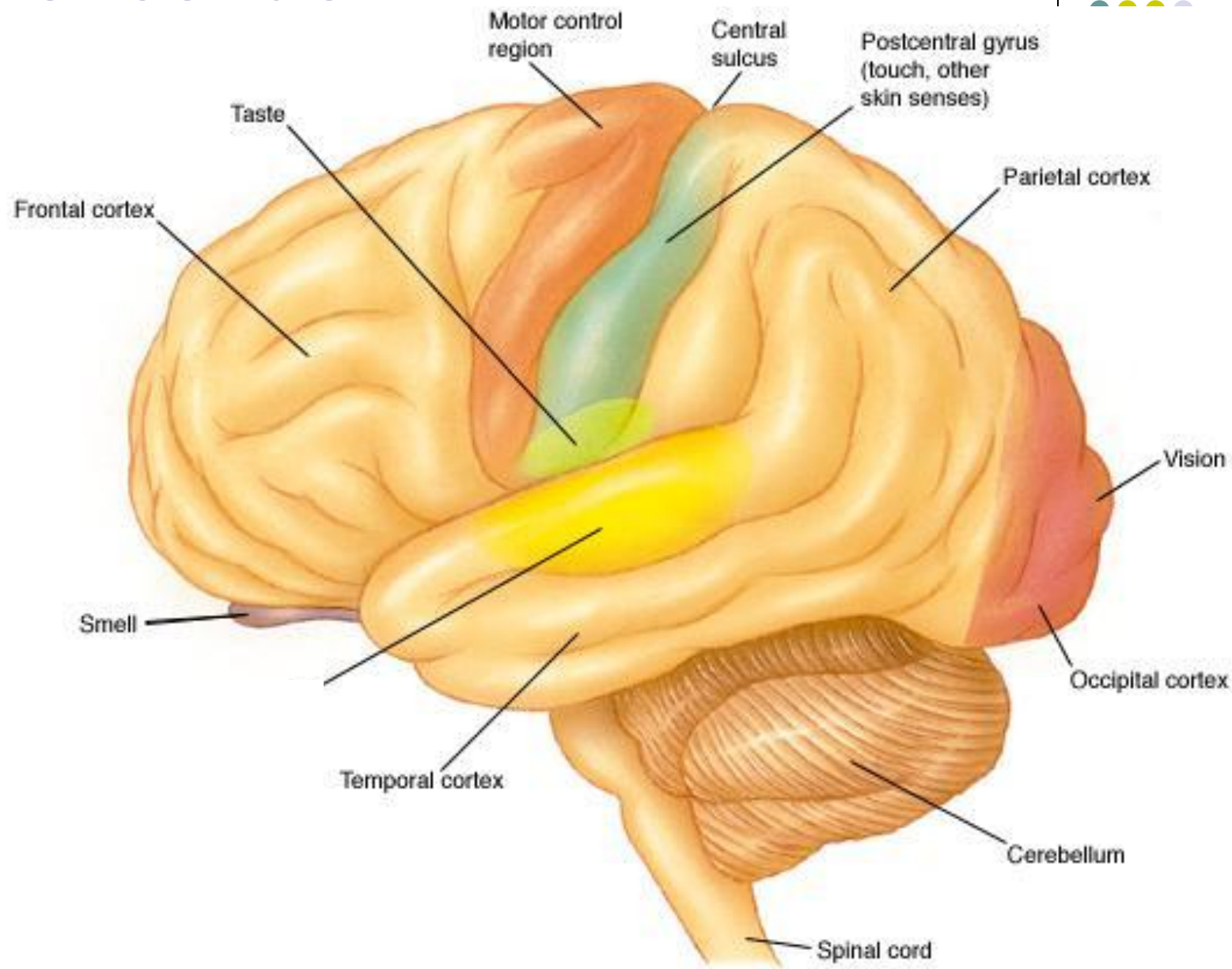
Implantaat ja kõneprotsessor



CI



Kuulmiskeskus



Sisekõrvaimplantaat



- 12 elukuust kuni kolmanda eluaastani kaasasündinud või omandatud kurtusega lastele
- 7-a vanematel kõnest arusaamine ja selle omandamine on raskendatud

Kõrvarõngastest tingitud tüsistused

Lokaalne põletik, sepsis, haavand, C- ja B-hepatiit, HIV

Verejooks, niklidermatiit, kulladermatiit, armid, kelloid,

Epidermaaltsüst jne

- Complications due to ear piercing are well recognized and include local infection, septicaemia, hepatitis, traumatic laceration, embedded studs, bleeding, nickel dermatitis, gold dermatitis, large scars, keloids, epidermal cysts, torn ear lobe syndrome, post-auricular pressure sores and frostbite due to ethyl chloride spray.



Kõrvarõngas eemaldada,
a/b

Perikondriit



Abstsess

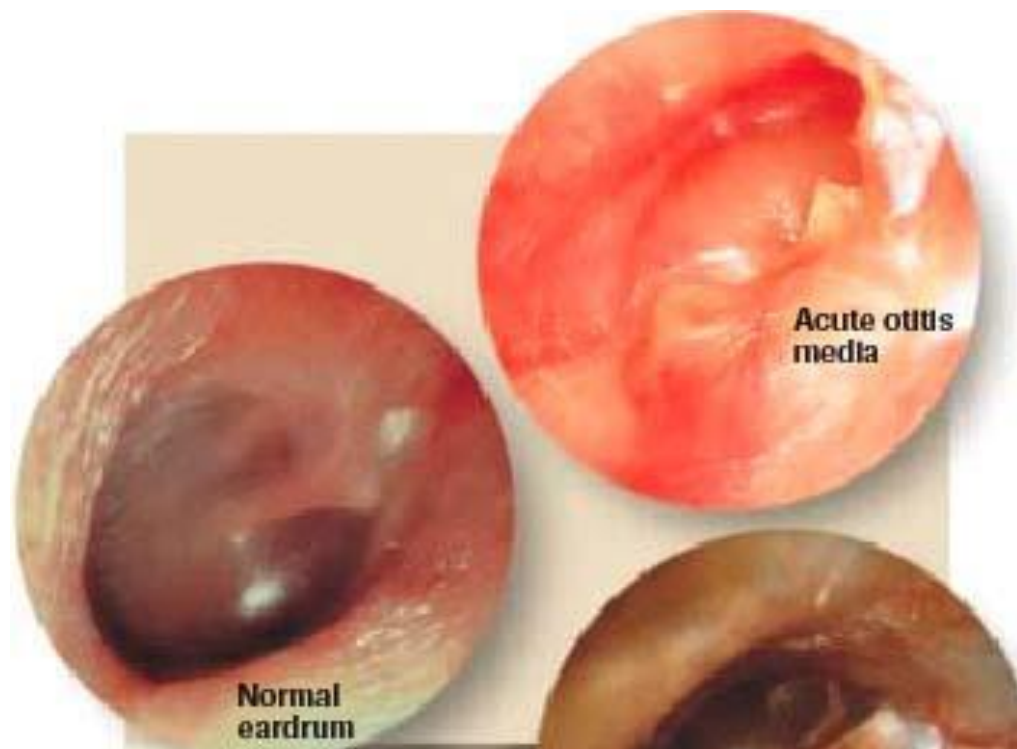
Lokaalanesteesia
(lidokaiin+adrenaliin),
Punktsioon (või
avamine),
a/b,
Komprimeeriv rõhkside



Otoskoop

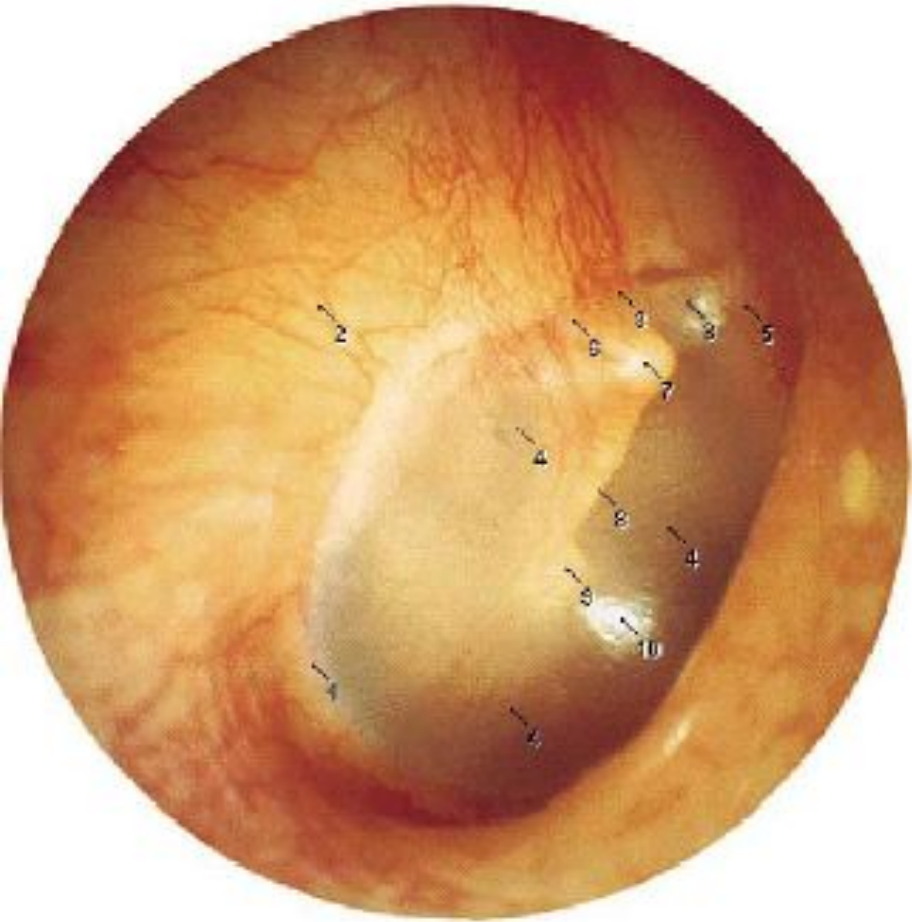


otoskopia



Three possible findings on examination with a pneumatic otoscope are shown. A clear effusion is often seen in the middle ear of patients with otitis media with effusion.

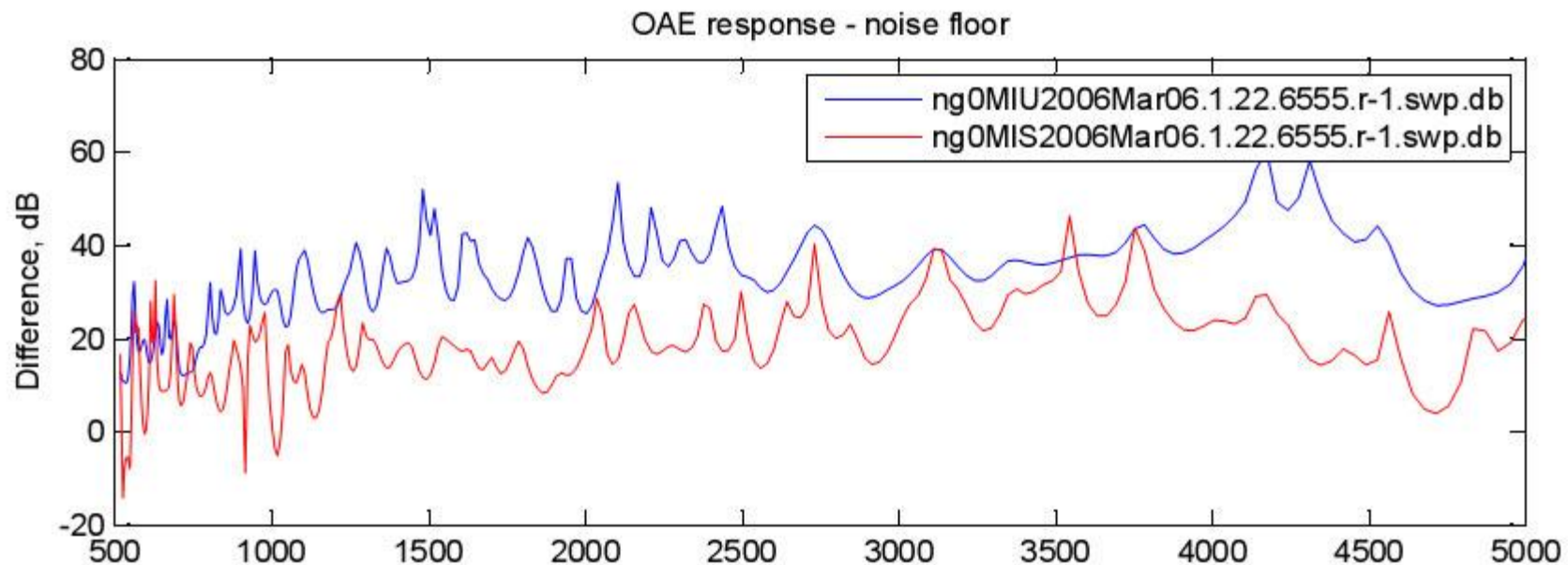
Otoskoopia, OAE, toonaudiomeetria



- K/kile ovaalne (täisk)
- (vasts ümmargune)
- Valkjashall, läbikumendav, 0,1 mm
- Vasar näha
- Valgusrefleks näha

Otoakustilised emissioonid

- Väliste karvarakkude liikumine tekitab teos mehhaanilise energia, mis kandub läbi keskkõrva struktuuride väliskuulmekäiku ja on seal spetsiaalse mikrofoniaga registreeritav



OAE kasutusala

- Vastsündinute kuulmise sõeluuring
- Kuulmiskahjustuse diagnoosimine imikutel, väikelastel, autistidel, vaimse alaarengu ja hulgipuuuetega isikutel
- Ototoksiliste ravimite toime monitooring
- Äkk-kurtuse toopiline diagnoosimine ja monitooring
- Mürast tingitud kuulmiskahjustuse skriining, diagnoosimine ja monitooring



Ennetusprojekt “Vastsündinute kuulmisskriining” (Eesti haigekassa poolt rahastatav)



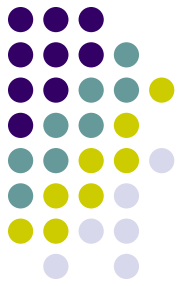
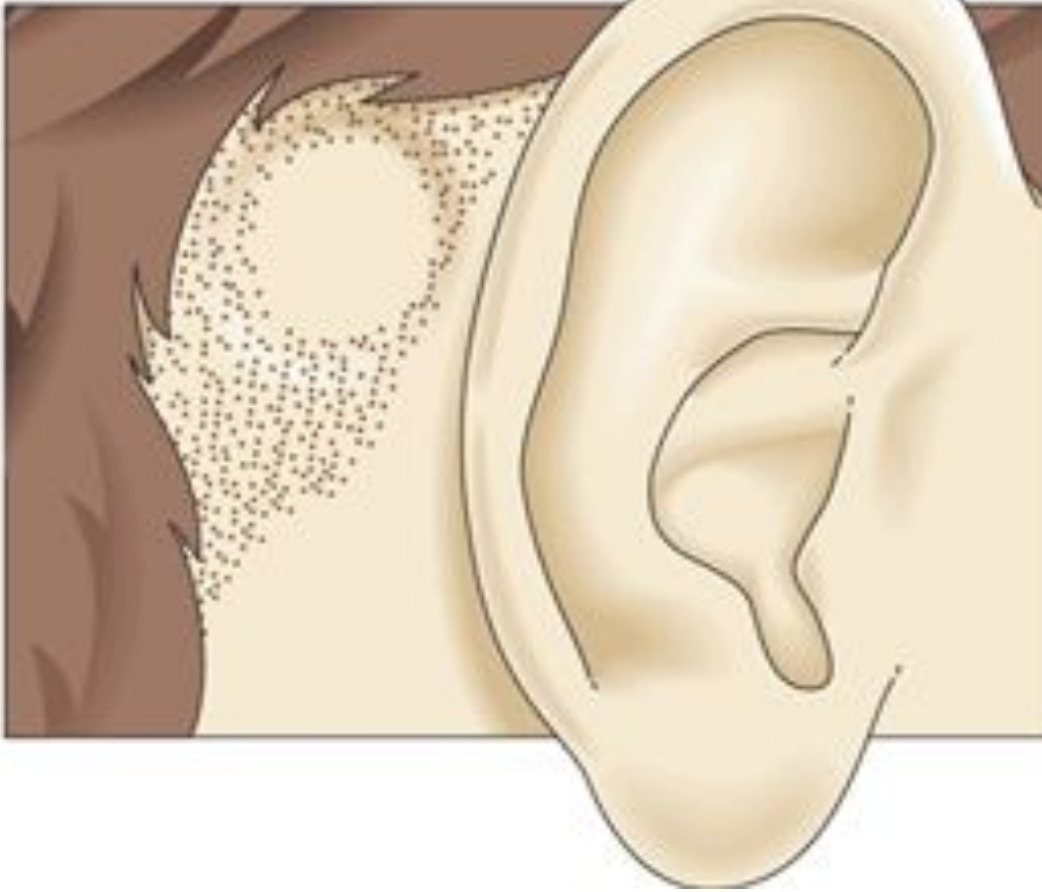
- Umbes 6-kuuselt saavad kõik kuulmislangusega lapsed mõlemasse kõrva kuuldeaparaadid – vajalik eakohaseks arenguks ja kõne omandamiseks

Luukuulmisimplantaat



- Välis- ja sisekõrva anomaaliate korral, kroonilise keskkõrvapõletiku või ühepoolse kurtuse korral, kui sisekõrv toimib normaalselt

millega
Spetsiaalselt
vibratsioonidena
läbi luu



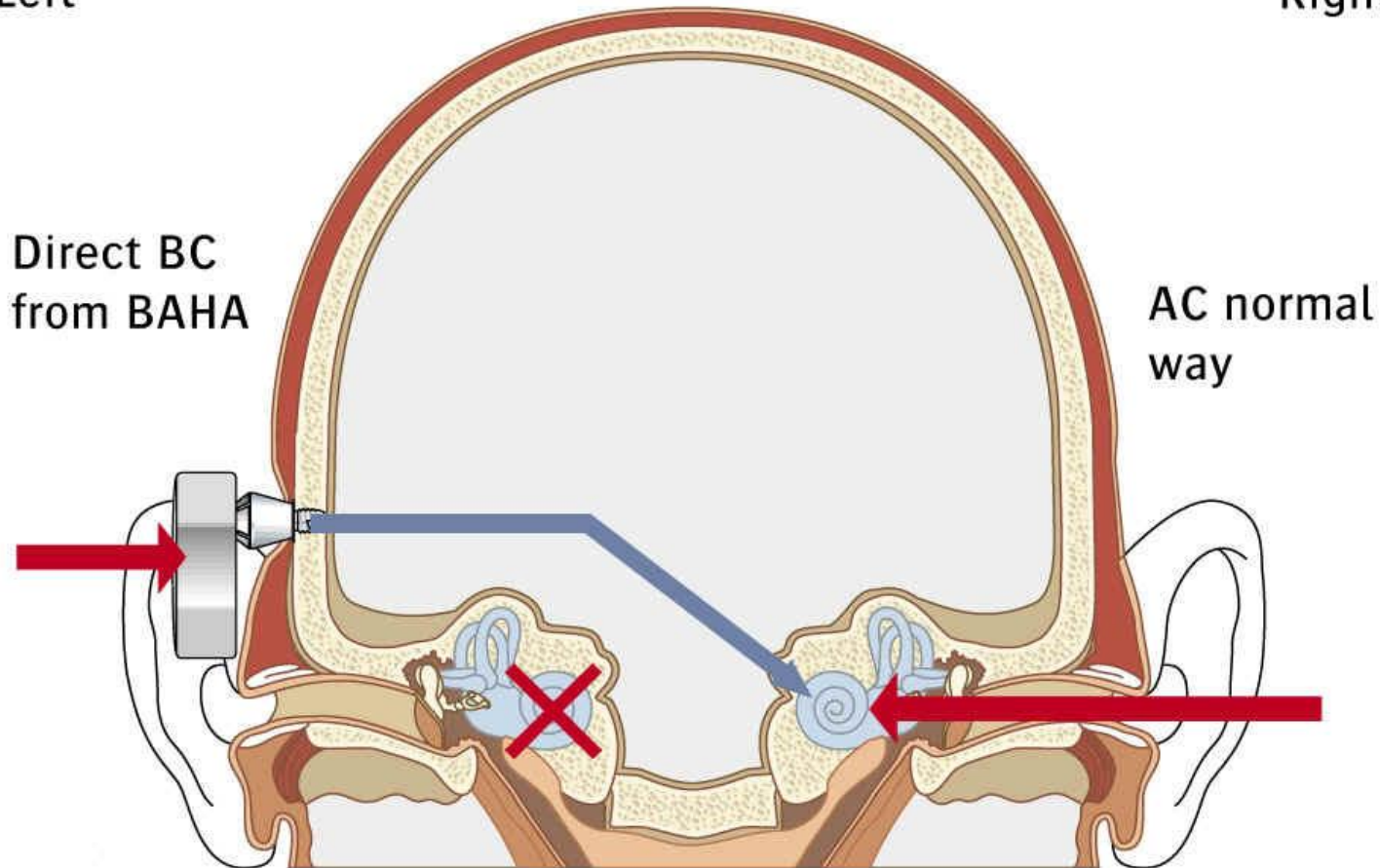
Operatsiooni käigus implanteeritakse koljuluusse titaankruvi, millega ühendatakse hiljem heliprotsessor. Spetsiaalselt töödeldud helid edastatakse vibratsioonidena läbi luu otse luus paiknevasse sisekõrva.



Spetsiifiliselt töödeldud helid edastatakse vibratsioonidena läbi luu otse luus paiknevasse sisekõrva.

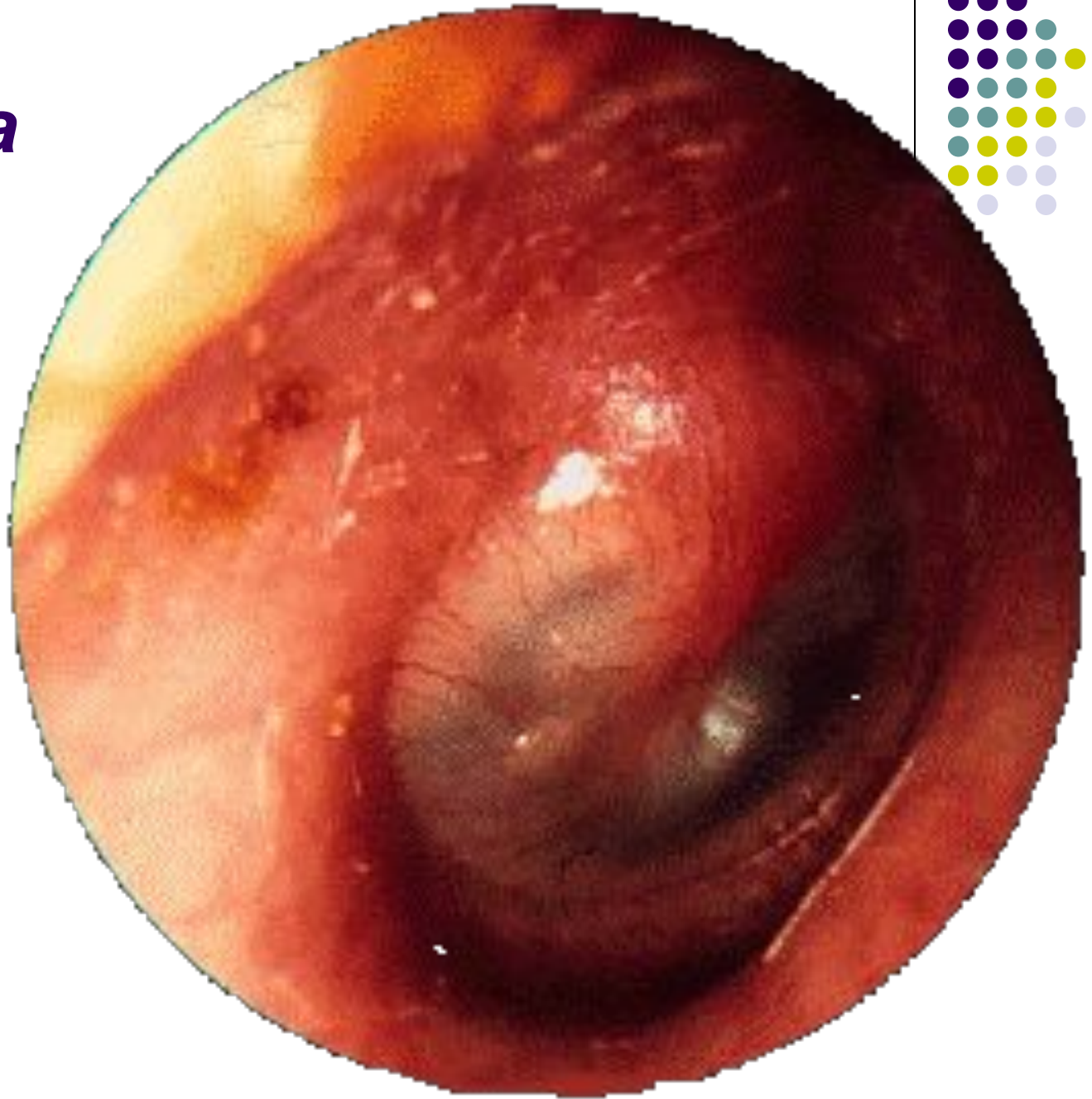
Left

Right

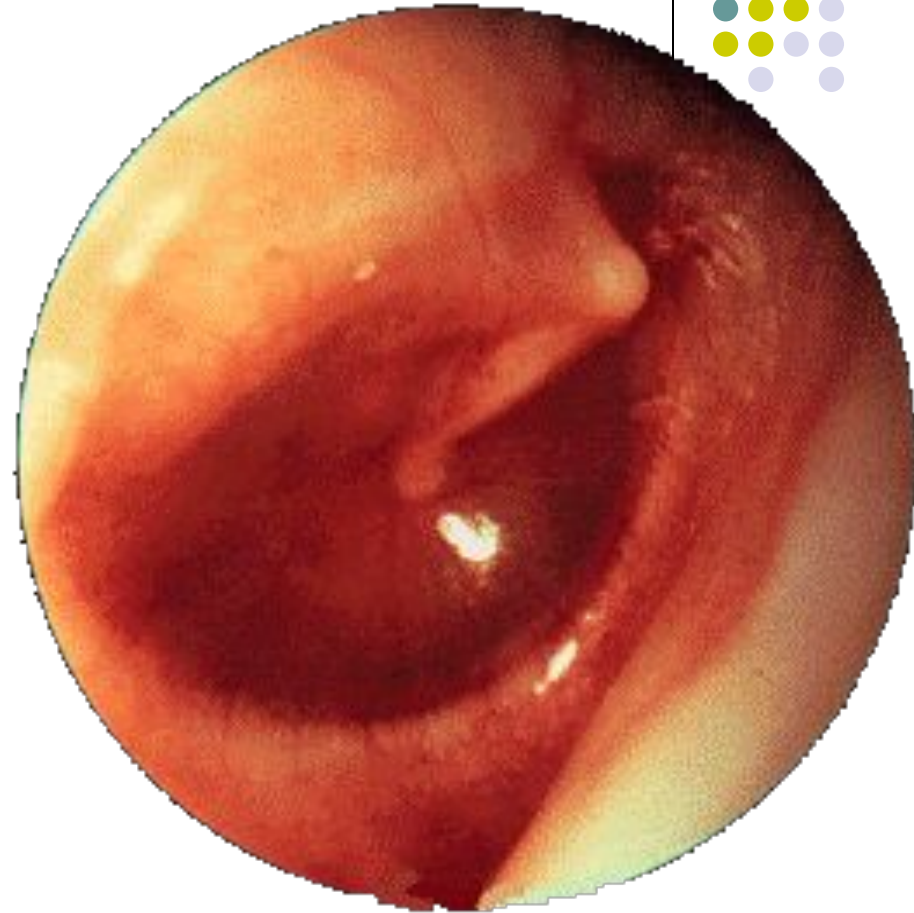
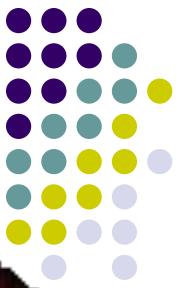




***Otitis media
acuta***



***Otitis media* – eritiseega keskkõrvapõletik**



Trummikile



**Trummi-
õõne
drenaaž**



Drenaažitorud





Perforations tummikiles

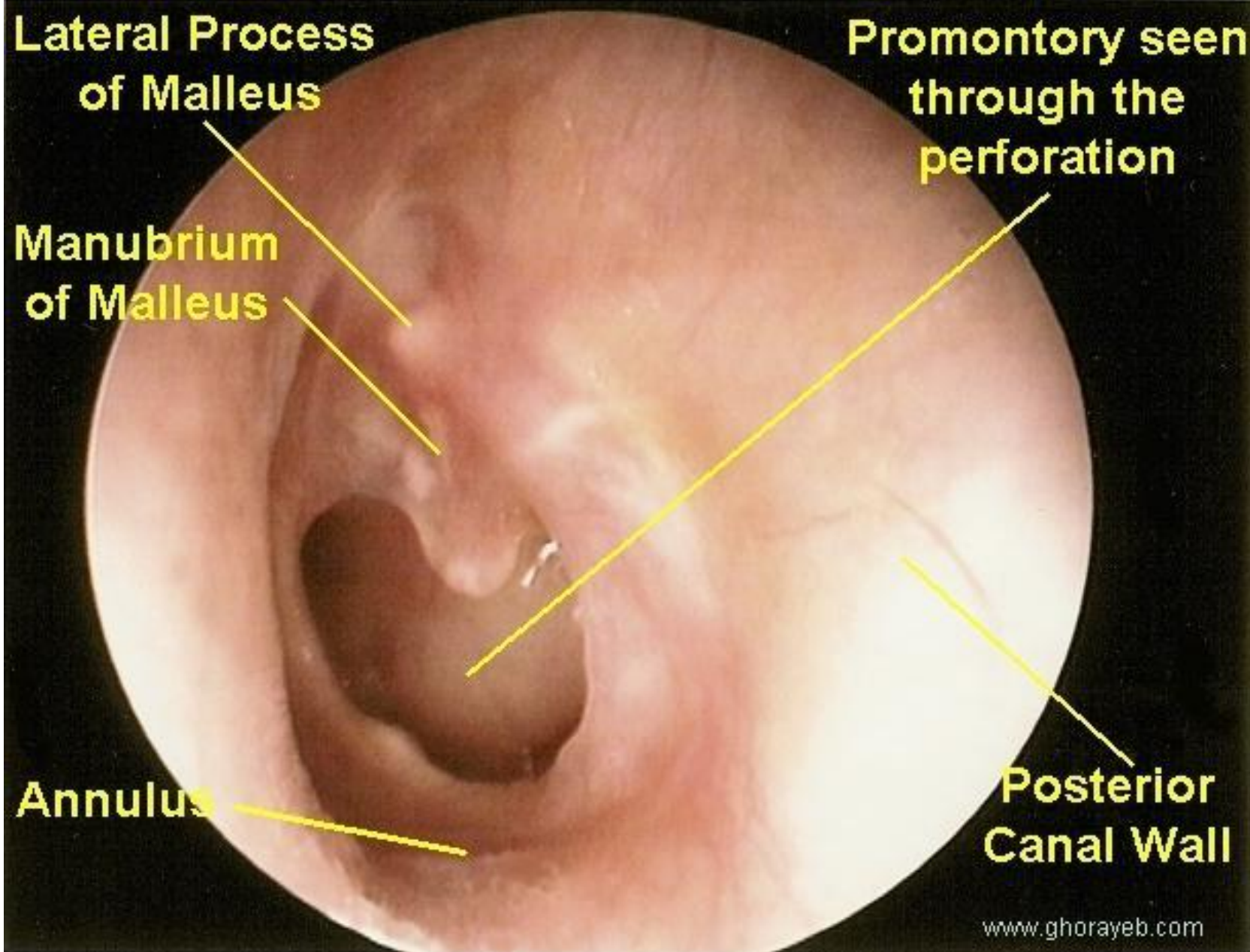
Lateral Process
of Malleus

Manubrium
of Malleus

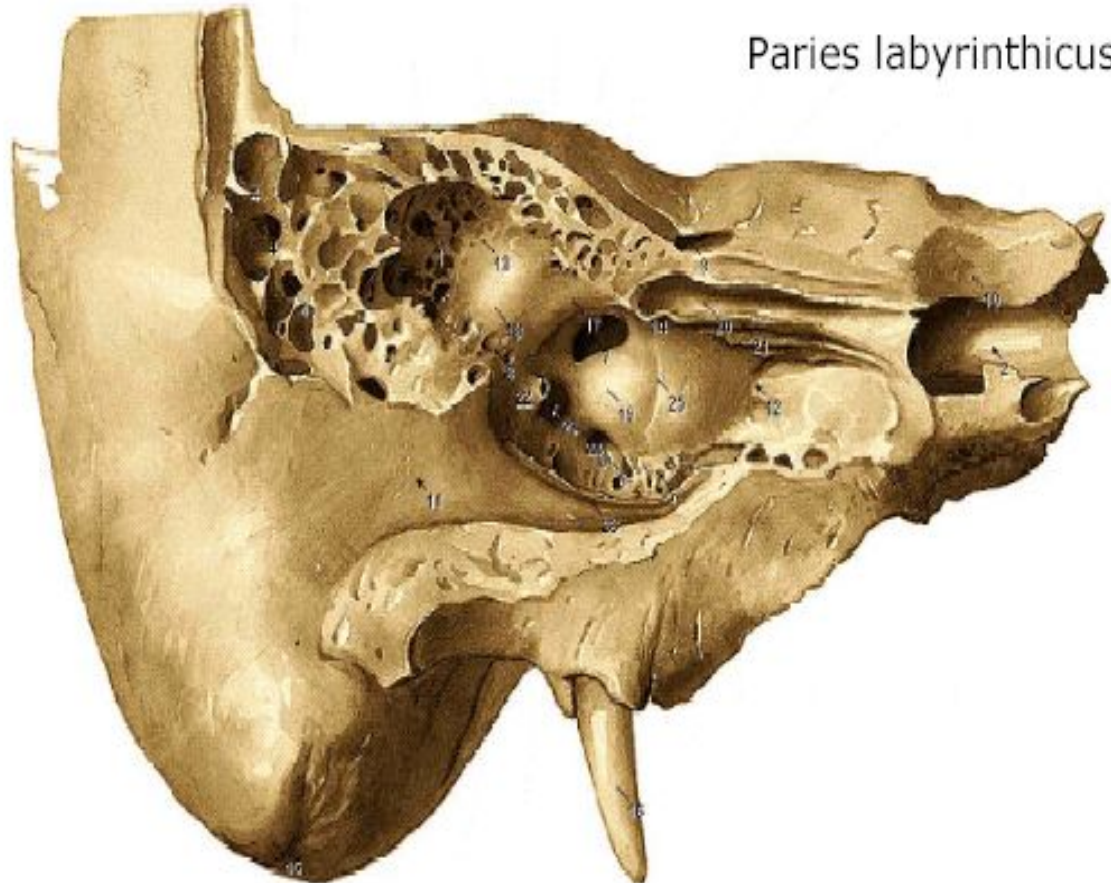
Promontory seen
through the
perforation

Annulus

Posterior
Canal Wall



Keskkõrva osad



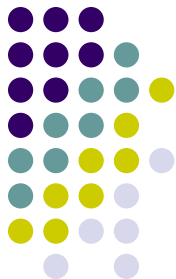
Pariet labyrinthicus

- Trummiõõs 1 cm³
- *Antrum mastoideum*
hernenetera suurune
- Trummiõõne tagumises seinas kulgeb n. facialis

Võõrkeha



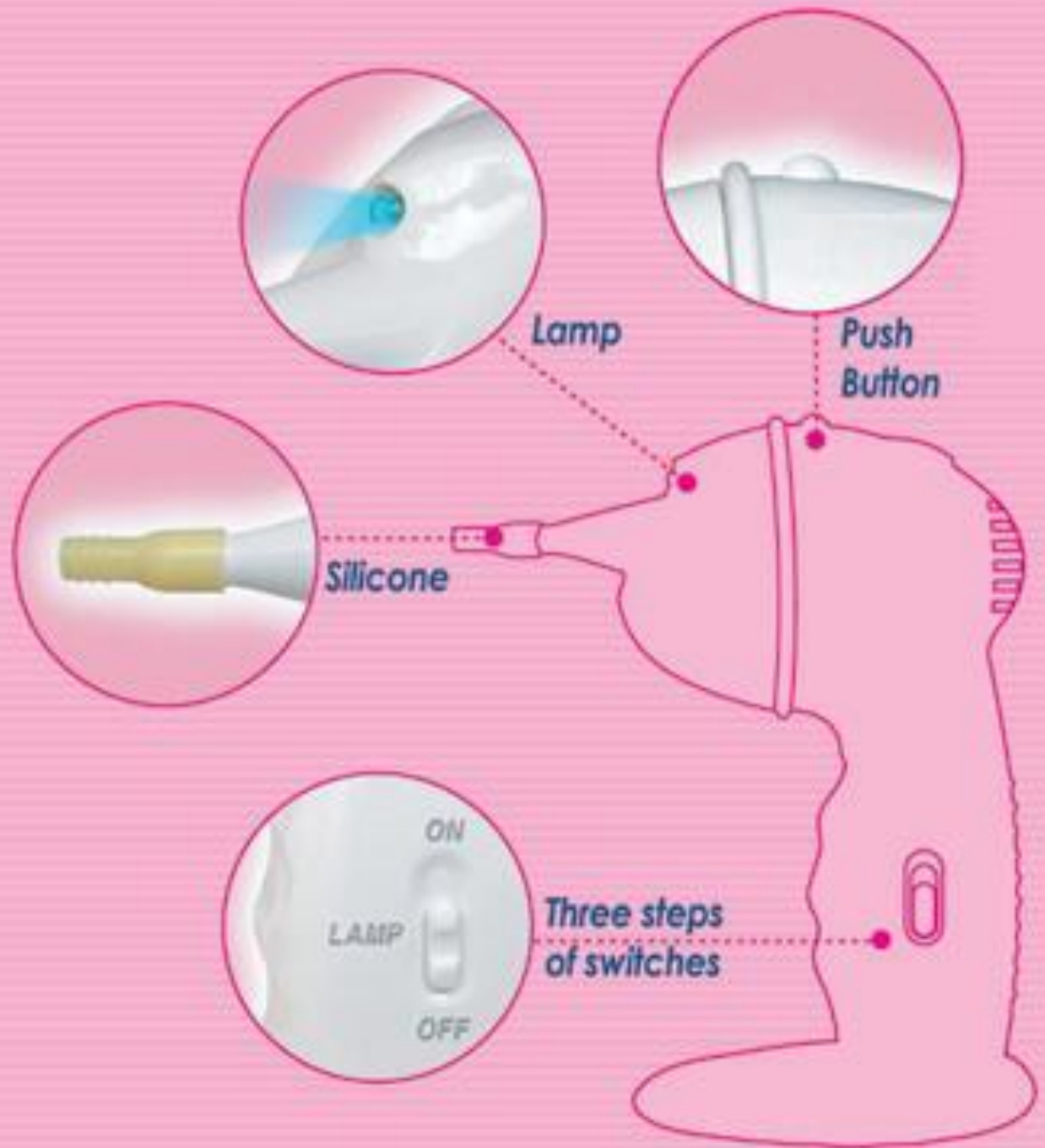
Võõrkeha



Vaigukork



Ear cleaner



Lighted Ear Curette – kõrva puhastamiseks vaigust. LED diodiga plastmassist kõrvatampoon (mitu instrumenti ühes)

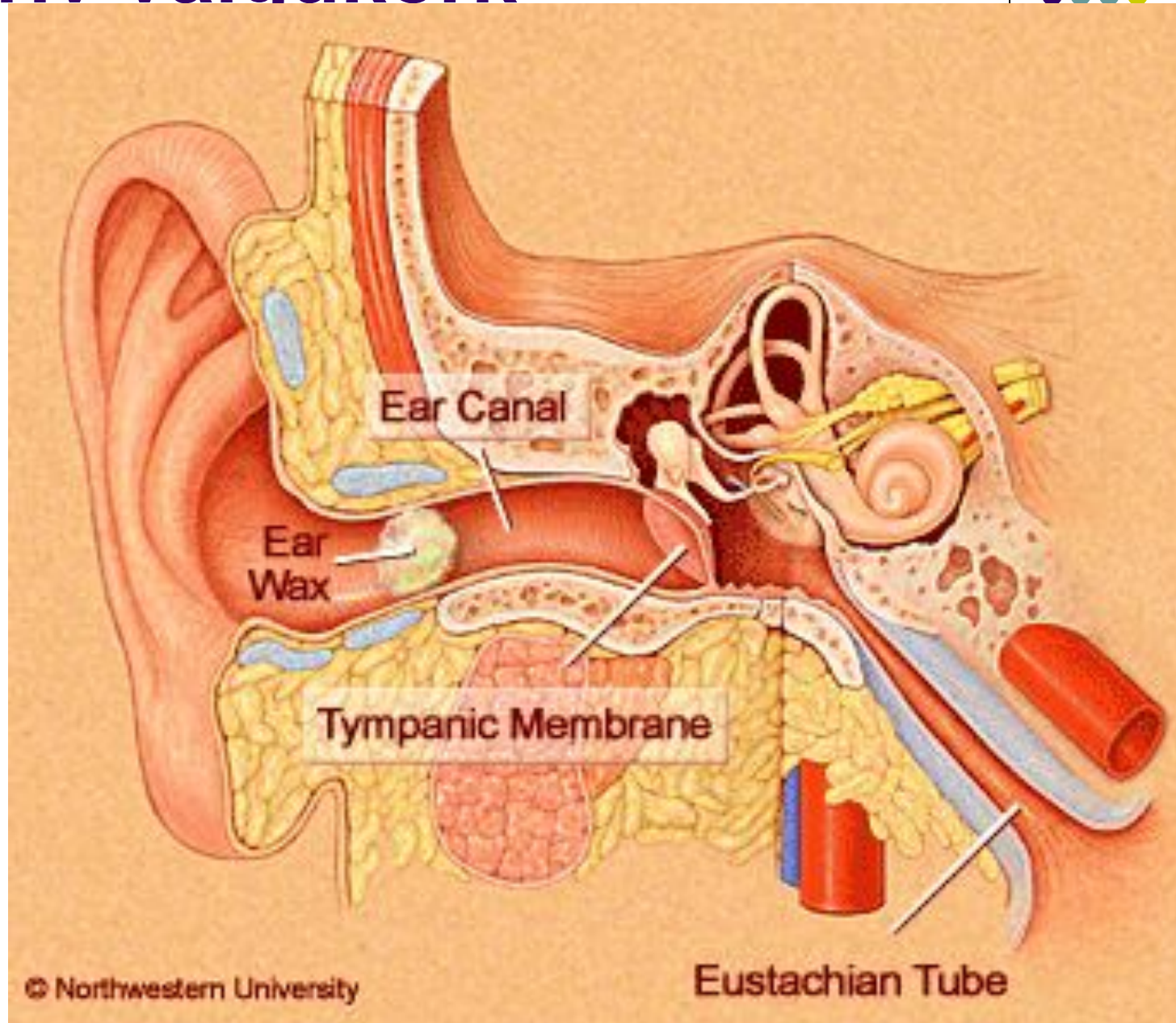


Obtureeriv vaigukork väliskuulmekäigus – vaigu produktiooni suurenemine, kitsas ja kõver ja perif osas rohketel karvadega välisk/k põhjustab k/k sulgumise korgiga

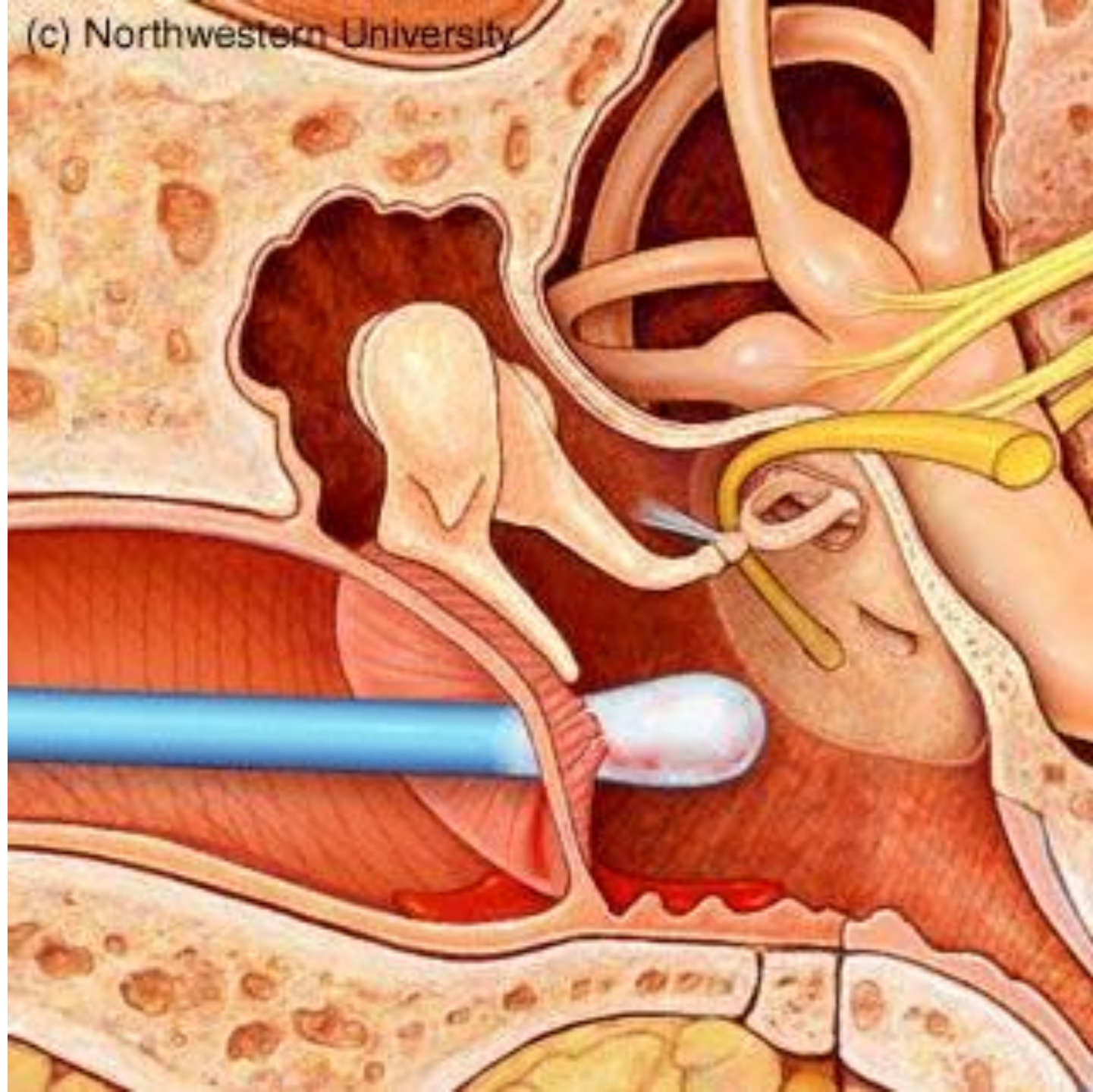


- Pt probleemid:
- Kohin kõrvas, kuulmine selle kõrvaga halvenenud, mis on tingitud väliskuulmekäigu sulgusest vaigukorgiga
- oma hääl võimendunud samas kõrvas, köha, pearinglus, mis on tingitud väliskuulmekäigu sulgusest vaigukorgiga
- harva valu kõrvas, mis on tingitud k/k naha sekundaarsest infitseerumisest ja põletikust
- R: pindp väh ained, (pot vaj kortikoidid, a/b)

Obtureeriv vaiukork



EI!





Väliskuulmekäigu furunkul – karvanääpsu või rasunäärme infitseerumisest tekkinud põletik ja nekroos välisk/k kõhrelises osas

- Pt probleemid (tingitud patol protsessist):
- Valu kõrvas, mis suureneb kõrvalesta puudutamisel, riietumisel, tingituna põletikulisest protsessist väliskuulmekäigu kõhrelises osas
- Unehäired valu ja harjumatu magamisasendi tõttu (haigel kõrval valus magada)
- Söömisharjumused häiritud valu tõttu alalõua liigutamisel, tingituna põletikulisest protsessist väliskuulmekäigu kõhrelises osas
- Mädaeritus kõrvast, mis on tingitud põletikust väliskuulmekäigus
- R: des ained, a/b

Furunkul

Pt 3



Furunkul



OMA – äge põletikuline protsess tr/õõnes, kuulmetõrves ja mastoidrakkude limaskestas



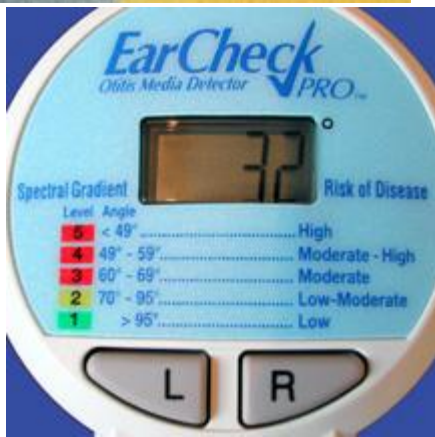
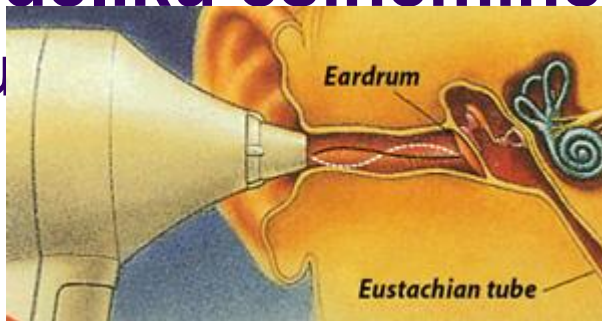
- Pt probleemid:
- Valu, kohin kõrvas, kuulmine halvenenud, mädaeritus kõrvast, mis on tingitud põl protsessist keskkõrvas,
- liveldus, oksendamine, kõhulahtisus, palavik, mis on tingitud intoksikatsioonist,
- uni häiritud, mis on tingitud valust kõrvas
- R: a/b, mukolüütilised prep, adrenomim

EarCheck

(sonar) –

(pt 6 kuust kuni 14 aastani)

vedeliku esinemine
truu

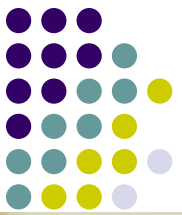


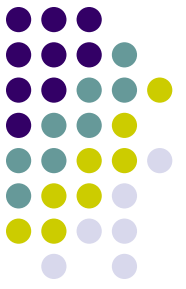
Mastoidiit – põletikuline protsess mastoidrakustiku limaskestas ja luulistes seintes



- Pt probleemid: (lisaks eelmistele)
- Palavik ja valu, mis ei allu medikamentoossele ravile, tingituna põletikulisest protsessist ...
- Kõrvatagune puudutusel valulik, tursunud, pehme, kõrvalest peast eemaldunud, mis on tingitud mastoidrakustiku hävimisest ja mäda kogunemisest nendesse ja ka periosti alla
- Hirm, mure teadmatusest oma haiguse kohta, hirm operatsiooni ees
- Vajab kirurgilist ravi

Pt 2





Antriit – põletikuline protsess nibujätkekoopa limaskestas ja teda ümbritsevas luukoes



- Probleemid: (pt imik), tingituna põletikulisest protsessist nibujätkekoopa limaskestas ja teda ümbritsevas luukoes
- Palavik,
- Laps rahutu, keeldub toidust,...
- Haarab käega kõrva, nutab kõrva puudutamisel, uinub teisel kõrval,...
- Oksendamine, kõhulahtisus, kaalulangus,...
- Eritis kõrvast matsereerib kõrvalesta naha



Körvasidemed (steriilsed),

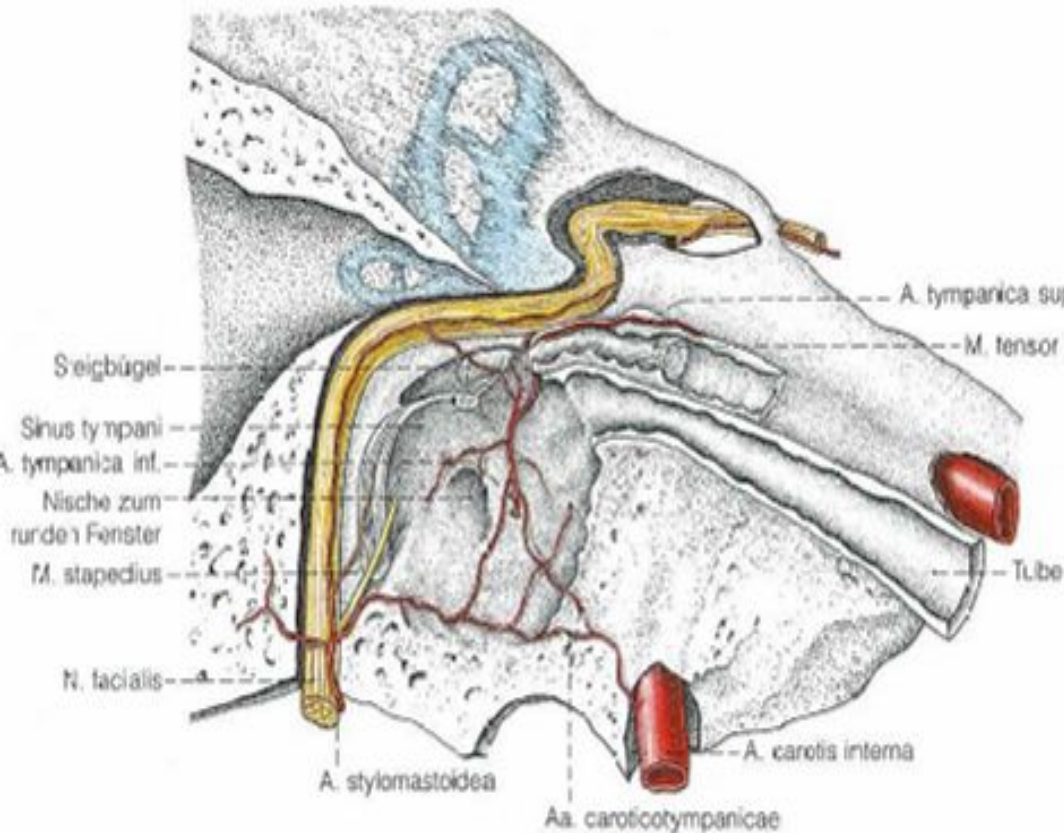
<http://www.spiggle-theis.de/>

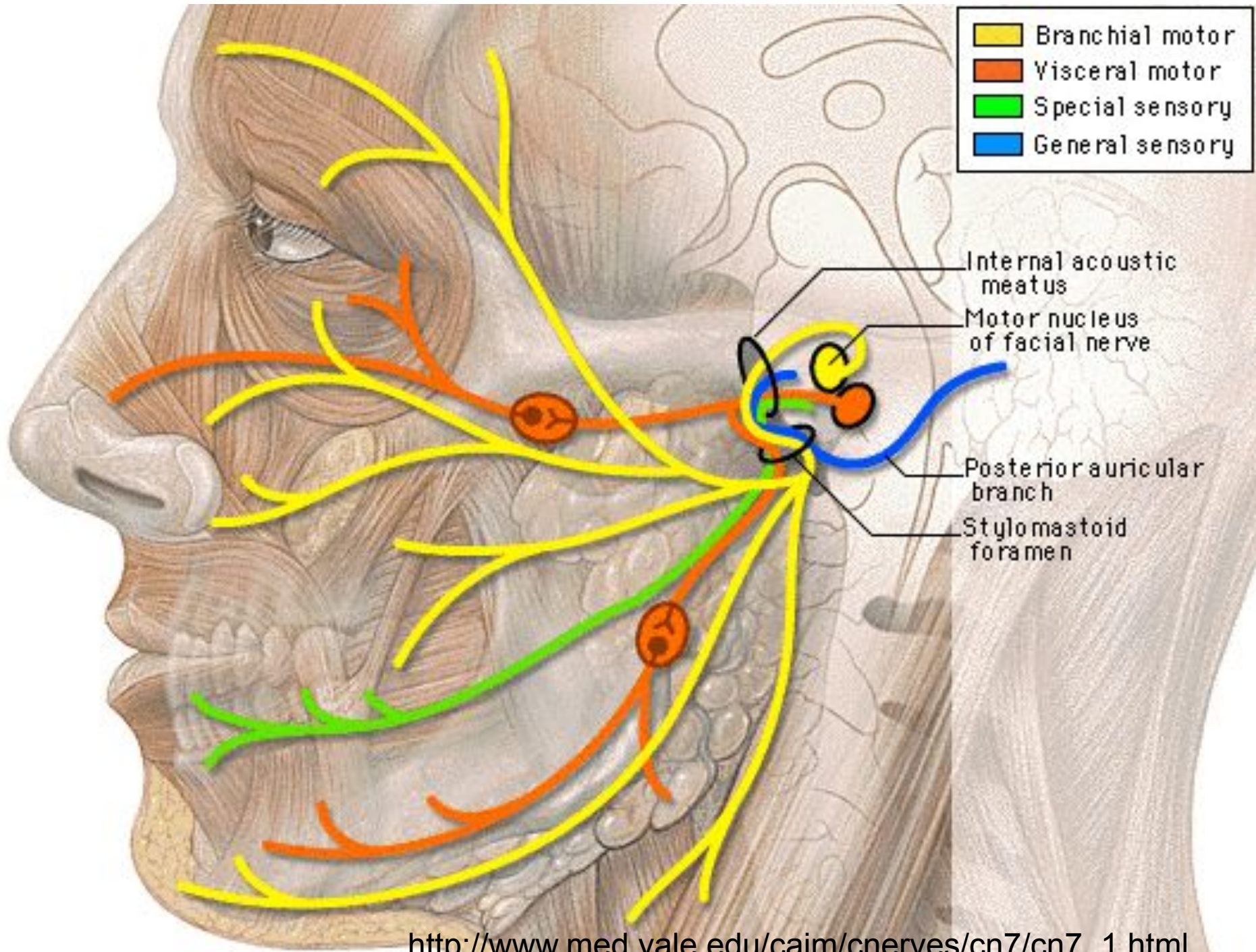


n. facialis



- Inn-b näo miimilist muskulatuuri
- Süljenäärmeid
- Maitsetundlikkust keele esim 2/3-It
- jaluselihast
- pisaranääret





Branchial motor
(special visceral efferent)

Supplies the muscles of facial expression; posterior belly of digastric muscle; stylohyoid, and stapedius.

Visceral motor
(general visceral efferent)

Parasympathetic innervation of the lacrimal, submandibular, and sublingual glands, as well as mucous membranes of nasopharynx, hard and soft palate.

Special sensory
(special afferent)

Taste sensation from the anterior 2/3 of tongue; hard and soft palates.

General sensory
(general somatic afferent)

General sensation from the skin of the concha of the auricle and from a small area behind the ear.



Näonärvi paralüüs – närvi kompressioon näonärvi kanali kahjustusest, mis on tingitud põletikulisest protsessist trummiõõnes



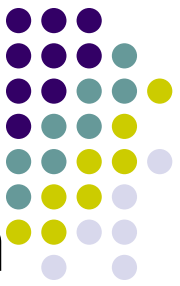
- Pt probleemid:
- Näo asümmeetria, häiritud toidu mälumine, suu sulgemine, suu kuivab, silma sulgemine puudulik, tingituna ...
- Põletik samapoolses kõrvas, helid valjud haiges kõrvas, ...
- Teadmatus haiguse kulust ja põhjustest
- Ravi on kirurgiline
- R: diureetikumid, kortikosteroidid, vitamiinid



Pt 1



Labürintiit e sisekõrvapõletik

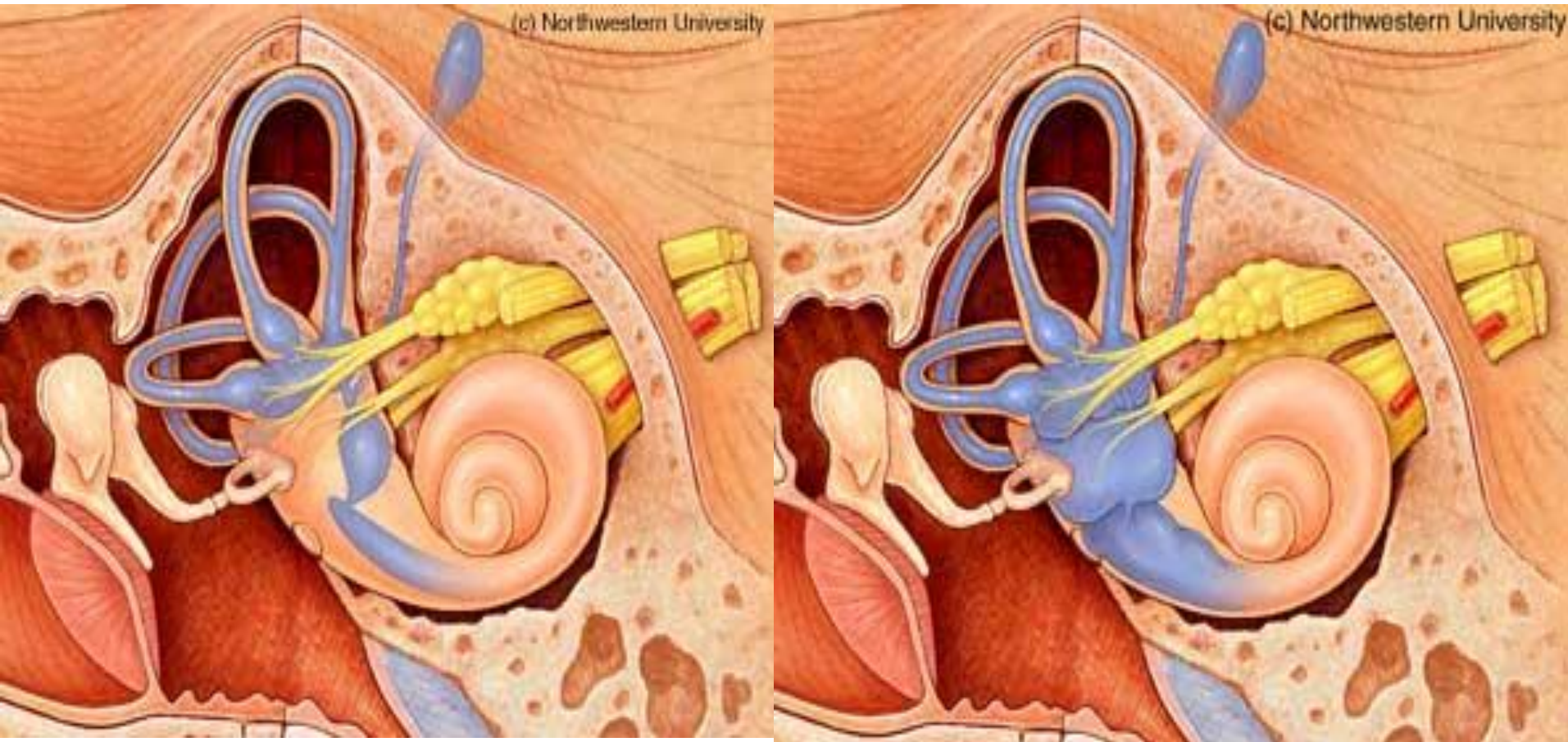


- Pt probleemid:
- Pearinglus, tasakaaluhäire, spontaannüstagnatsioon (silmamunade ühtlane, korduv edasi-tagasi liikumine), ei suuda pilku fikseerida, tingituna...
- Kohin kõrvas, kuulmise langus eriti kõrgete helide osas, kuulmine võib selles kõrvas puududa täielikult, ...
- liveldus, oksendamine, ...
- (kehataval normaalne, va bakteriaalse mädase labürintiidi korral) valu ei kaeba
- Vestibulaarse kompensatsiooni ja adaptatsiooni arengut kiirendab H3 retseptorite antagonist

Meniere`i tõbi – pearinglus, kohin kõrvas ja kuulmise langus, iiveldus, oksendamine (tingituna endolümfi hulga suurenemisest)



- Normaalne kilelabürint
- Laienenud kilelabürint



Meniere`i tõbi



Halvenenud üldseisundile lisandub **hirmutunne** ja **teadmatus** pearingluse olemuse suhtes, eriti kui hoo muutuvad sagedateks. Vertiigole eelneb vahel **täistunne kõrvas ja kõrvakohin**. **Pearinglus** hoo ajal on tugev. Haige tunneb end pöörlevat horisontaal- või vertikaaltasapinnas (pöörlemise, kukkumise, ebakindluse tunne), **peasendi muutus süvendab vertiigot**. (Müürsepp jt 2007: 313). liveldus, nüstagm.

- **Betaserc, Cerucal, diureetikumid**
- **Soolavaene dieet, loobuda alkoholist, kohvist, mustast teest, koola-jookidest, magustatud karastusjookidest, šokolaadist ja tubakast**
- **Soovitavad on tasakaaluharjutused, liikumine ebatasasel maastikul**



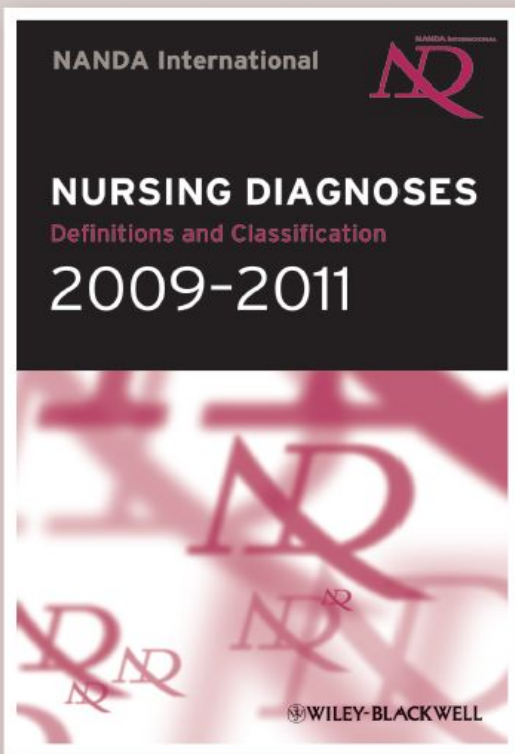
Häiritud elamistoimingud

- Turvalisus
- Füüsiline aktiivsus
- Töötamine ja mängimine
- Magamine
- Suhtlemine
- Söömine, joomine

Õendusabi meetodid

- Jälgimine
- Vestlemine
- Kuulamine
- Seisundi hindamine
- planeerimine
- Nõustamine
- Suunamine
- Motiveerimine
- Julgustamine
- Õpetamine
- juhendamine
- ennetamine
- abistamine





PUBLICATION DATE: DECEMBER 2008
464 PAGES • 6x9 • 978-1-4051-8718-3
PAPERBACK • \$34.99/\$27.99 MEMBER PRICE

To receive NANDA-I member pricing, go to www.nanda.org and log in to the Members Only area.

NURSING DIAGNOSES

Definitions and Classification

2009-2011 edition

NANDA INTERNATIONAL

A nursing diagnosis is defined as a clinical judgment about individual, family or community responses to actual or potential health problems or life processes which provides the basis for selection of nursing interventions to achieve outcomes for which the nurse is accountable.

Accurate and valid nursing diagnoses guide the selection of interventions that are likely to produce the desired treatment effects and determine nurse-sensitive outcomes. Nursing diagnoses are seen as key to the future of evidence-based, professionally-led nursing care - and to more effectively meeting the need of patients and ensuring patient safety. In an era of increasing electronic patient health records standardized nursing terminologies such as NANDA, NIC and NOC provide a means of collecting nursing data that are systematically analyzed within and across healthcare organizations and provide essential data for cost/benefit analysis and clinical audit.

'Nursing Diagnoses: Definitions and Classification' is the definitive guide to nursing diagnoses worldwide. Each nursing diagnosis undergoes a rigorous assessment process by NANDA-I with stringent criteria to indicate the strength of the underlying level of evidence.

Each diagnosis comprises a label or name for the diagnosis and a definition. Actual diagnoses include defining characteristics and related factors. Risk diagnoses include risk factors. Many diagnoses are further modified by terms such as effective, ineffective, impaired, imbalanced, readiness for, disturbed, decreased etc.



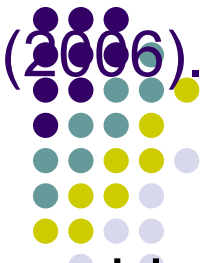
NANDA õendusdiagnooside süsteemiseeritud klassifikatsioon (tegevus)valdkondade järgi:

- I domeen: tervisedendus
- II domeen: toitumine
- III domeen: eritamine
- IV domeen: tegevused/puhkus
- V domeen: tajud/tunnetus
- VI domeen: enesetunnetus
- VII domeen: rollisuhted
- VIII domeen: seksuaalsus

NANDA õendusdiagnooside süsteemiseeritud klassifikatsioon (tegevus)valdkondade järgi:



- IX domeen: toimetulek/stressitaluvus
- X domeen: elu põhimõtted
- XI domeen: turvalisus/kaitse
- XII domeen: heaolu
- XIII domeen: kasv/areng



Nursing Diagnosis Handbook Ackley, B.J., Ladwig, G.B. (2006).

- I osa: Õendusprotsess (ADPIE- hinnang, diagnoosi püstitamine, planeerimine, tegevus, hinnang), õendusdiagnoosi püstitamine, tõenduspõhine õendusabi (allikad)
- II osa sisaldab tähestiku järjekorras välja toodud sümptomeid, probleeme, kliinilist seisundit, diagnoose, operatsioone, uuringuid

II osa kasutamisel

- hinda kliendi seisundit
- Leia sümptomid, probleemid, kliiniline seisund, diagnoos, operatsioon, uuring

Kasutades III sektsiooni informatsiooni, otsusta, kas pakutud õendusdiagnoos on sobiv antud kliendile

III osa on juhised õendustegevuse planeerimiseks



kurtus (*deafness*)

- Häiritud kuulmine: tingituna **sensoorse** komponendi, ülekande, koostöö häirumisest;
- Halvenenud verbaalne **suhtlemine**, tingituna kuulmise halvenemisest
- Risk **arengupeetusele** tingituna kuulmise halvenemisest
- **Trauma**oht tingituna kuulmishäirest



Pearinglus (*vertigo*)

- Häiritud liikumistaju tingituna **sensoorse** komponendi, ülekande, koostöö häirumisest
- Ebeefektiivne **kudede** perfusioon (tserebraalne), tingituna ajuverevarevarustuse häirest
- **Kukkumise** oht tingituna pearinglusest
- **Trauma**oht tingituna tasakaaluhäirest

Kõrvaoperatsioon (*Ear surgery*)



- Äge **valu** tingituna operatsioonijärgsest tursest kõrvas
- Häiritud **kuulmine** tingituna kõrvaoperatsioonist, sidemest
- Ebaefektiivne **tervisekäitumine** tingituna puudulikest teadmistest postoperatiivsete piirangute, ootuste ja hoolduse kohta
- Risk **arengupeatusele** tingituna kuulmise halvenemisest
- **Trauma**oht tingituna pearinglusest, mis on tingitud vestibulaaraparaadi liigsest ärritusest

Kõrvavalu (*earache*)



- Äge **valu** tingituna traumast, tursest, infektsioonist
- Häiritud kuulmine: tingituna **sensoorse** komponendi, ülekande, koostöö häirumisest;



Adenoidektoomia (1)

- Äge **valu** tingituna operatsioonist
- **Ebamugavustunne** tingituna anesteesiast, iiveldusest, oksendamisest
- Ebapiisav **hingamisteede** läbitavus tingituna hirmust/vastumeelsusest köha poolt põhjustatud valu ees
- Ebaefektiivne **tervisekäitumine** tingituna puudulikest teadmistest postoperatiivse hoolduse kohta

Adenoidektoomia (2)



- **liveldus** tingituna anesteesiast
- **Aspiratsioonirisk** tingituna neelamishäirest
- **Vedelikudefitsiidi** risk tingituna vähenenud söömisest, mida põhjustab valulik neelamine, anesteesia järelmõju
- Tasakaalustamata **toitumise** risk: vähem kui keha vajab, tingituna hirmust/vastumeelsusest neelata



2.valdkond: Toitumine

- Ebaefektiivne vastsündinu toitmismuster
- **Neelamishäired**
- Tasakaalustamata toitumine: vähem kui on keha vajadus
- Tasakaalustamata toitumine: rohkem kui on keha vajadus
- Tasakaalustamata toitumise oht: rohkem kui on keha vajadus

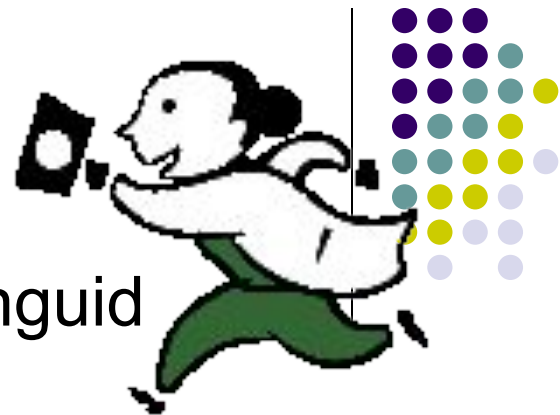
Õendustegevus – potentsiaalsete probleemide ennetamine



- Jälgi aspiratsiooni ja kopsupõletiku ilminguid
- (kuula kopsse peale toitmist (räginad),
- hingeldus,
- kehatemperatuuri tõus,
- leukogramm,
- lima esinemine hingamisteedes).



Õendustegevus



Jälgi alatoitumuse ja dehüdratsiooni ilminguid

- (uriini hulk,
 - kaalulangus,
 - kehatemperatuuri tõus,
 - hematokriti tõus,
 - naha turgori langus, naha ja limaskestade kuivus,
 - janu,
 - pulsisageduse tõus, vererõhu langus)
- märgi üles, palju patsient sööb, kaalu patsienti korra nädalas

3.valdkond: Eritamine



- Kõhulahtisus
- Kõhukinnisus
- Kõhukinnisuse oht
- Häiritud gaasivahetus

5. Vald kond - Tajud/tunnetus



Nägemishäired,
kuulmishäired,
maitsmishäired,
haistmishäired

Sõnalise kommunikatsiooni
häire



9. valdkond

toimetulek/stressitaluvus



- Hirm
- ärevus

11.valdkond: turvalisus/kaitse

- Infektsioonioht
- Suulimaskesta kahjustus
- Vigastuse oht
- Traumaoh
- Nahakahjustus
- Lämbumisoht
- Aspiratsiooni oht
- Ebaefektiivne hingamisteede läbitavus
- Hüpertermia
- Hüpotermia



12.valdkond - heaolu:

- Äge valu
- Krooniline valu
- liveldus
- Sotsiaalne eraldatus



Kasutatud kirjandus

- **Ackley, B.J., Ladwig G.B.** (2006). Nursing Diagnosis Handbook. A Guide to Planning Care. USA: Mosby Inc.
- **Atula, T., Blomgren, K.** (2009). Kõrva-, nina-, kurguhaigused. Tallinn: AS Medicina.
- **Dougherty, L., Lister, S.** (2004). Clinical Nursing Procedures. Oxford: Blackwell Publishing Ltd.
- **Henry, M.M., Thompson, J.N.** (2001). Clinical Surgery. Edinburgh: Elsevier Science Ltd.
- **Hynninen, V., Rasimus, M., Jokinen, M.** (2001). Kõrva-, nina- ja kurguhaigustega patsiendi ravi. Raamatus: Mustajoki, M., Manselkä, S., Alila, A., Hyvärinen, S., Huttunen, R., Rasimus, M. (toim.) Õe käsiraamat. Tallinn: AS Medicina. 441-474.
- **Hyvärinen, L., Kivilä, T., Paakkala, A.- M., Haahtela, T., Kari, O., Summanen, P., Peräsalo, T., Klemetti, A.** (1999). Silmahaigused. Raamatus: Kunnamo, I., Nyberg, P., Alenius, H., Ellonen, M., Jousimaa, J., Keinänen-Kiukanniemi, S., Mäkelä, M., Paakkari, P., Pettersson, T., Pitkälä, K., Saarelma, M., Seppänen, M., Toivanen, A., Varonen, H. (toi.). Üldarsti käsiraamat. Tallinn: AS Medicina.
- **James, S. R., Ashwill, J. W., Droske S. C.** (2002). Nursing Care of Children. Principles and Practice. USA: W.B. Saunders Company
- **Jokinen, M., Sinkkonen, A.** (2001). Silmahaigustega patsiendi ravi. Raamatus: Mustajoki, M., Manselkä, S., Alila, A., Hyvärinen, S., Huttunen, R., Rasimus, M. (toim.) Õe käsiraamat. Tallinn: AS Medicina. 430-440.
- **Mürsepp, J., Siirde, T.** (2008). Kõrvahaigused. Tallinn-Tartu: OÜ Greif trükikoda.
- **Sibul, S.** (1997). Kõne- ja kuulmiselundite füsioloogia ja patoloogia. Tartu: Tartu Ülikooli Kirjastus.
- www.dizziness-and-balance.com/disorders/sympt...

