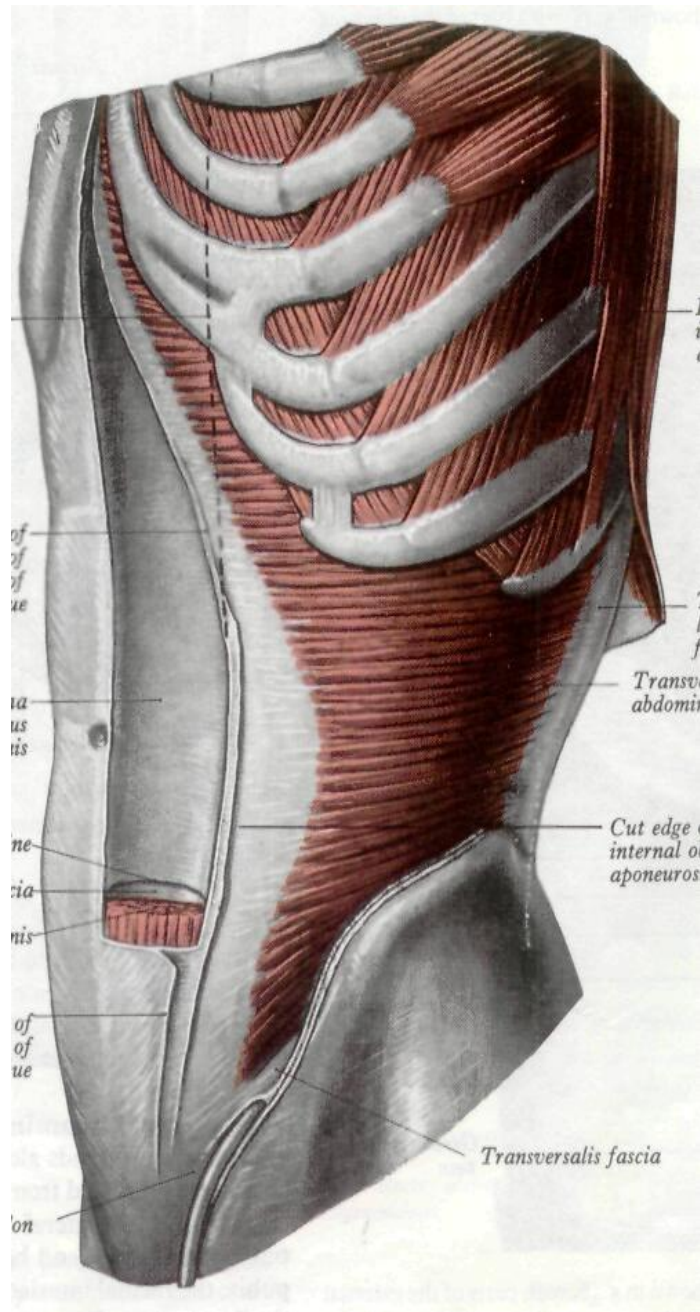
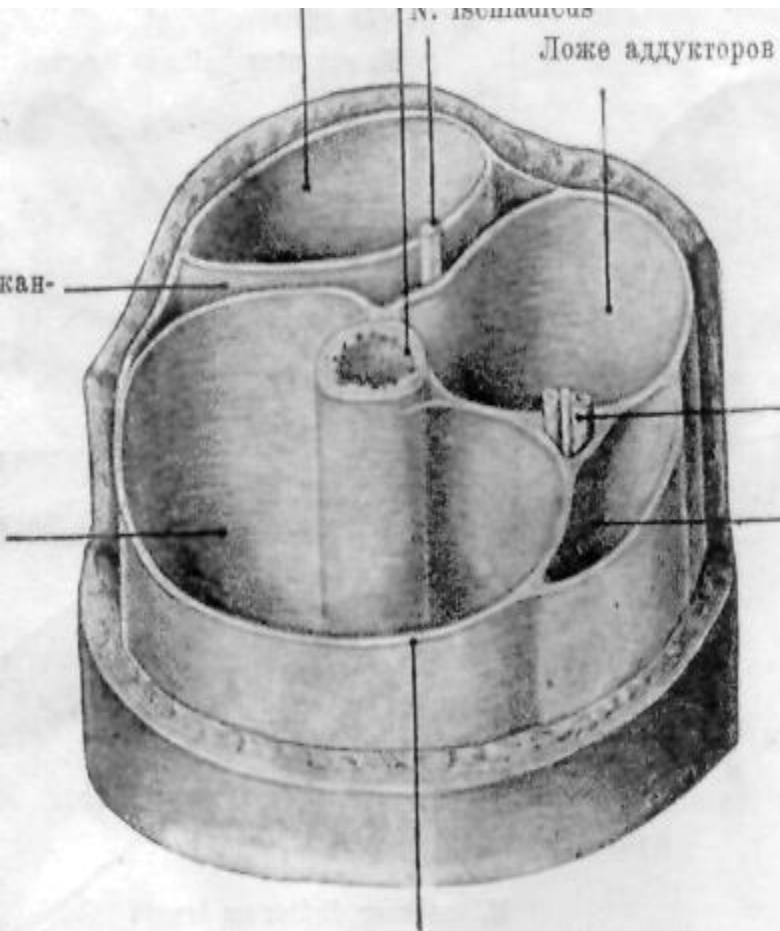


Топография мышц

Читает: к.м.н. Аристова
Елена Серафимовна

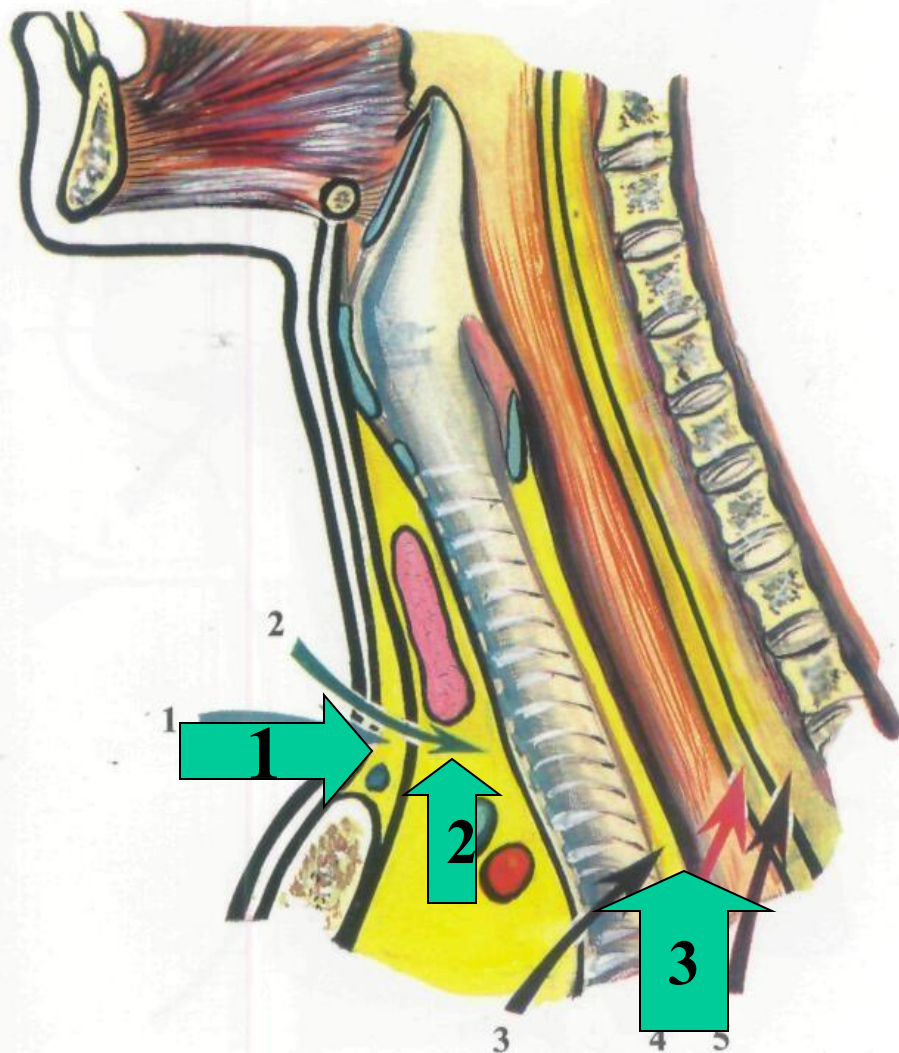


Значение знания топографии мышц для практической медицины



- 1.** Топографическая анатомия составляет основу клинической анатомии
- 2.** Изучает точное положение сосудисто-нервных пучков в мышечных и костно-мышечных каналах
- 3.** Изучает послойное строение областей тела (необходимые знания для проведения оперативных доступов в хирургии)
- 4.** Изучает анатомическую основу путей распространения гнойных затёков с учётом топографии фасций и клетчаточных пространств разных областей тела человека.

Межапоневрагические клетчаточные пространства шеи и их сообщения

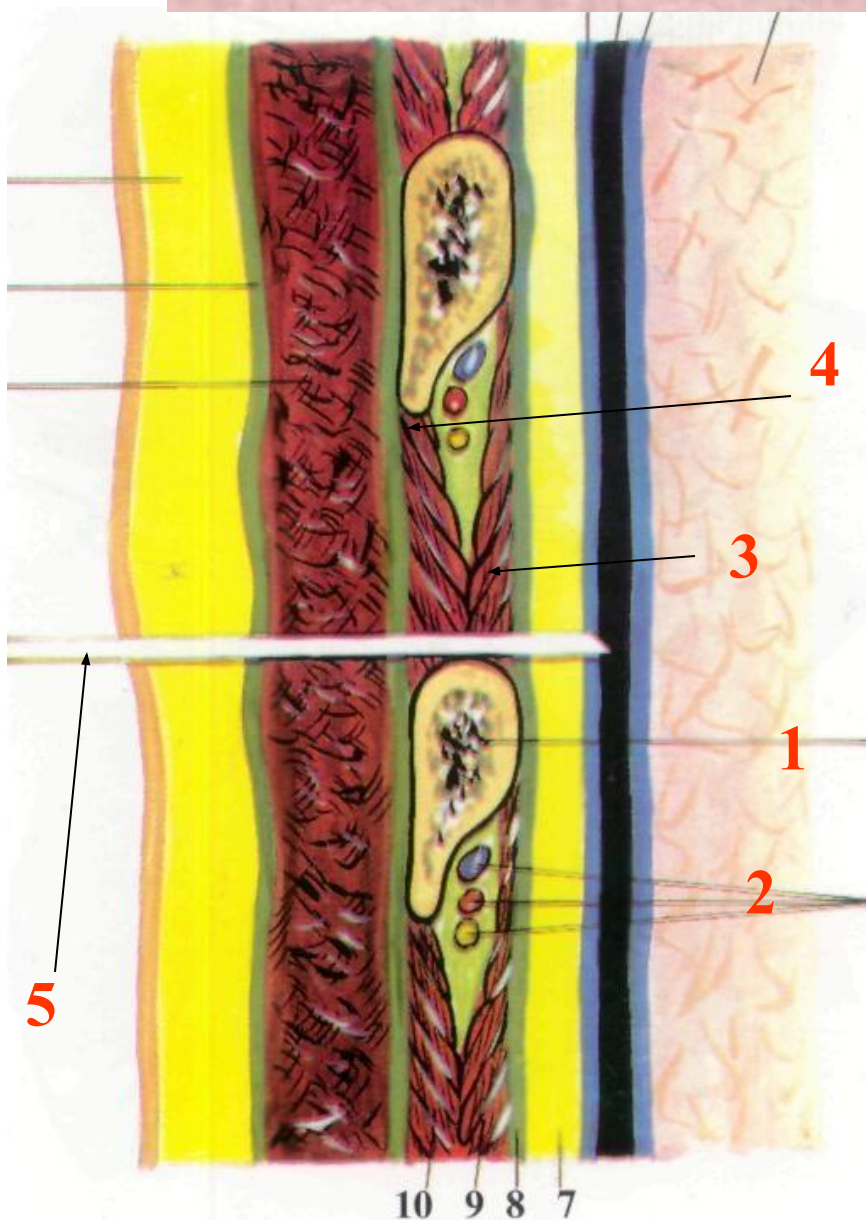


1. Надгрудинное клетчаточное пространство (между 2 и 3 фасциями шеи) - сообщается со слепыми мешками Грубера.

2. Spatium previscerale (между париетальным и висцеральным листками 4 фасции) - сообщается с передним средостением

3. Spatium retroviscerale - (между 4 и 5 фасциями шеи) - сообщается с областью заднего средостения

Топографическая анатомия межрёберного промежутка



1. Ребро

2. Сосудисто - нервный пучок

3. Внутренняя межрёберная мышца

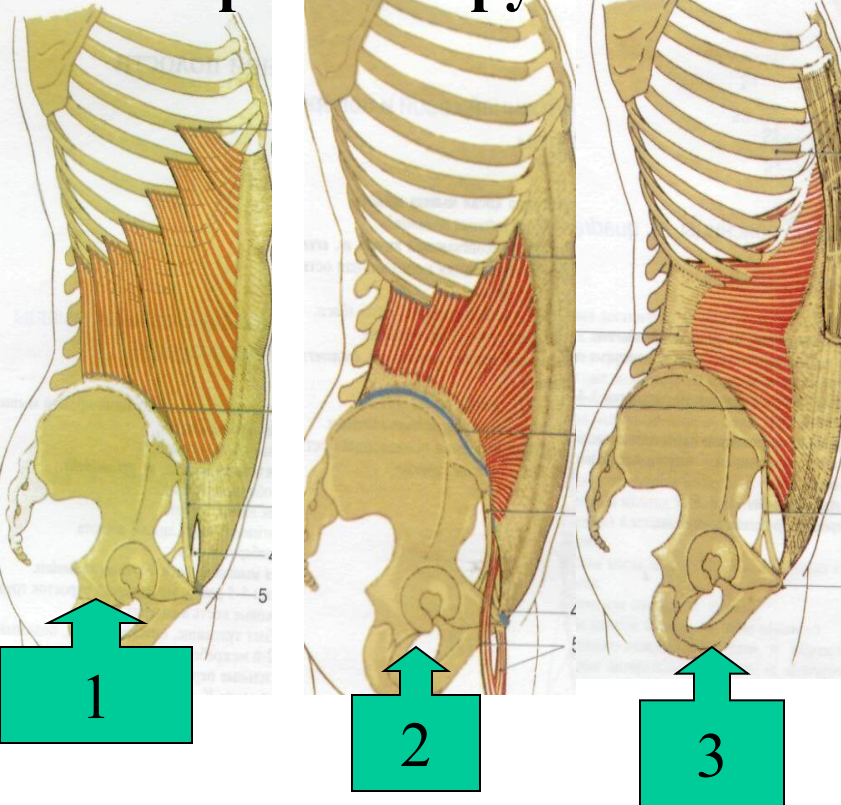
4. Наружная межрёберная мышца

5. Пункционная игла

Особенности строения фасций живота.

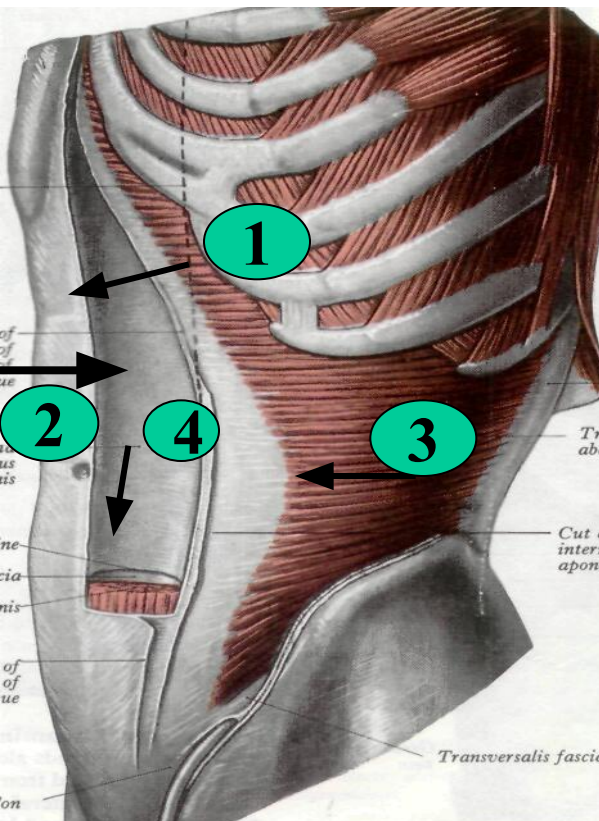
Строение широких мышц живота

Поверхностная фасция живота состоит из 2 листков - поверхностного и глубокого. Поверхностный - переходит на бедро, а глубокий срастется с паховой связкой (lamina Thompsoni). Собственная фасция живота прочно срастается с апоневрозом наружной косой мышцы.



- 1. M. obliquus externus abdominis**
- 2. M. obliquus internus abdominis**
- 3. M. transversus abdominis**

Строение влагалища прямой мышцы живота



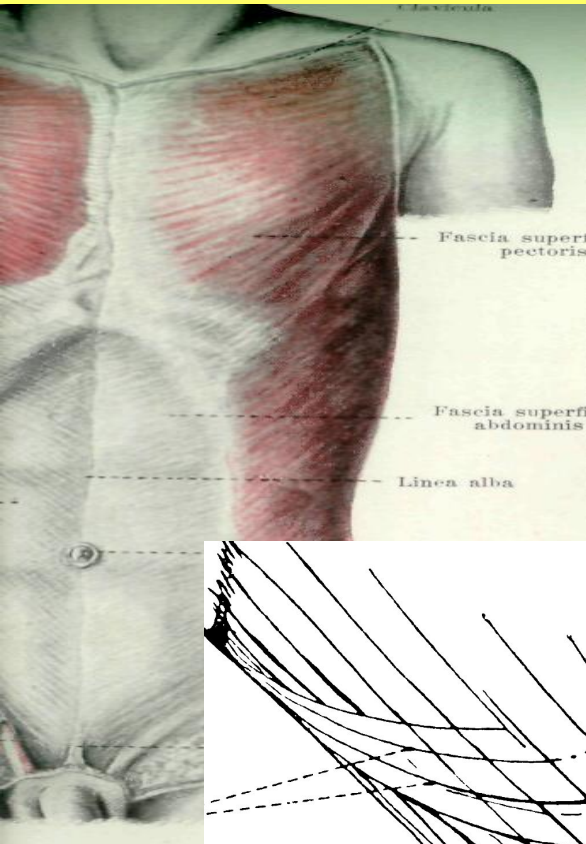
1. Передняя стенка. Выше пупка - апоневроз наружной косой мышцы живота и передняя пластинка апоневроза внутренней косой мышцы. Ниже пупка - все апоневрозы широких мышц живота.

2. Задняя стенка. Выше пупка - апоневроз поперечной мышцы живота и задняя пластинка внутренней косой мышцы живота. Ниже пупка - поперечная фасция и пристеночная брюшина.

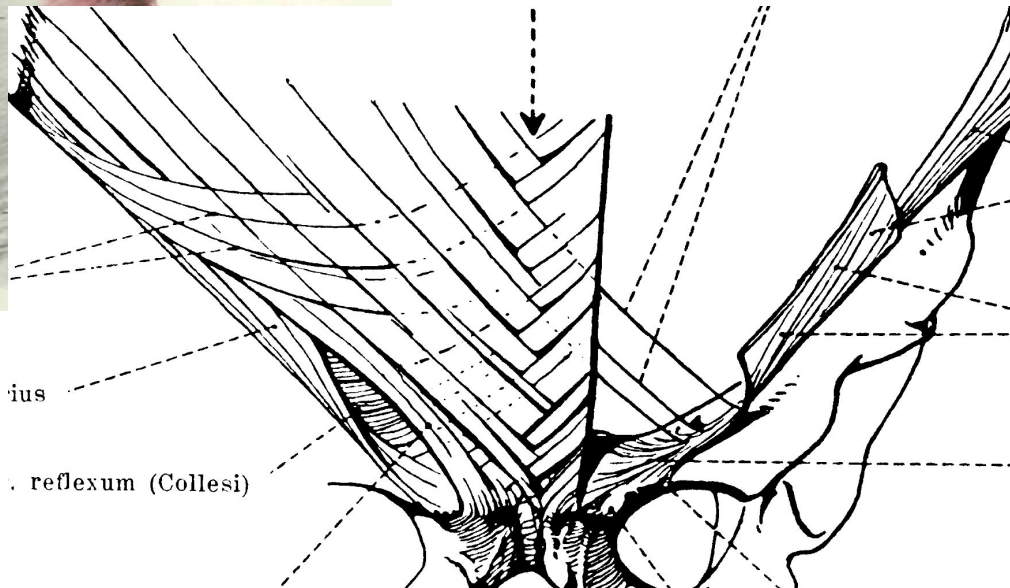
3. Linea semilunaris (Spigeli) - наружный край апоневроза *m. transversus abdominis*.

4. Linea arcuata (Duglasi) - место перехода апоневрозов широких мышц живота в переднюю стенку влагалища.

Белая линия живота - linea alba abdominis.



Образована за счёт соединения перекрещенных сухожильных пучков широких мышц правой и левой половины живота. Тянется от мечевидного отростка до симфиза.



Выше пупка - широкая (0,5 - 1 см) и

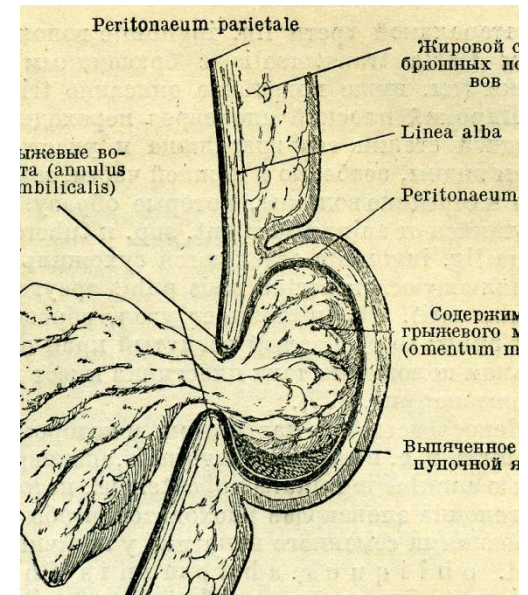
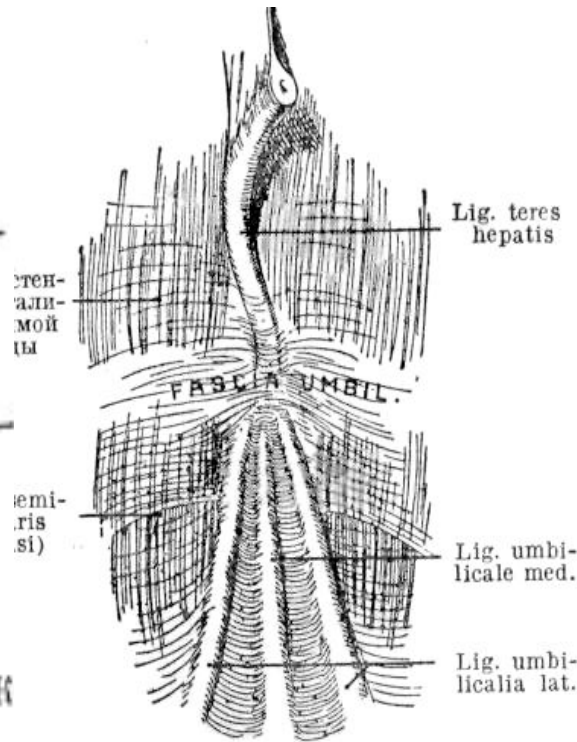
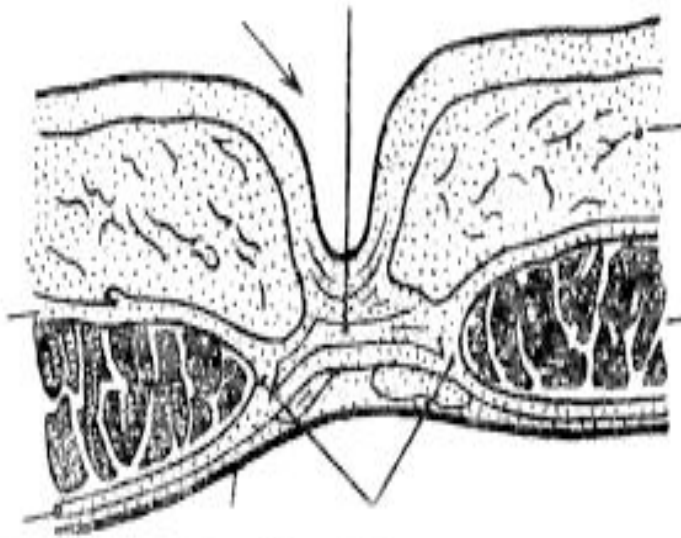
тонкая - возможен диастаз с образованием грыж.

На уровне пупка - наиболее широкая - 2 - 3 см

Ниже пупка - узкая (0,3 - 0,5 см) и толстая.

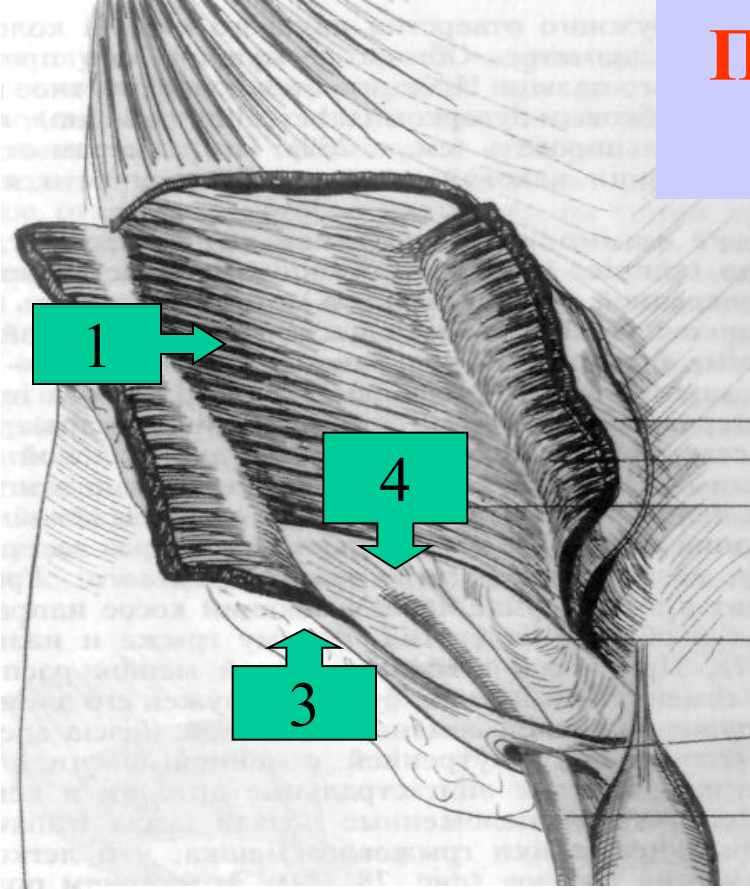
Пупок (umbilicus) - наиболее слабое место белой линии живота. Слои - кожа, рубцовая ткань, пупочная фасция (часть поперечной фасции) и париетальная брюшина. Клетчатка отсутствует. Является воротами для образования пупочных грыж.

Пупочная пластинка

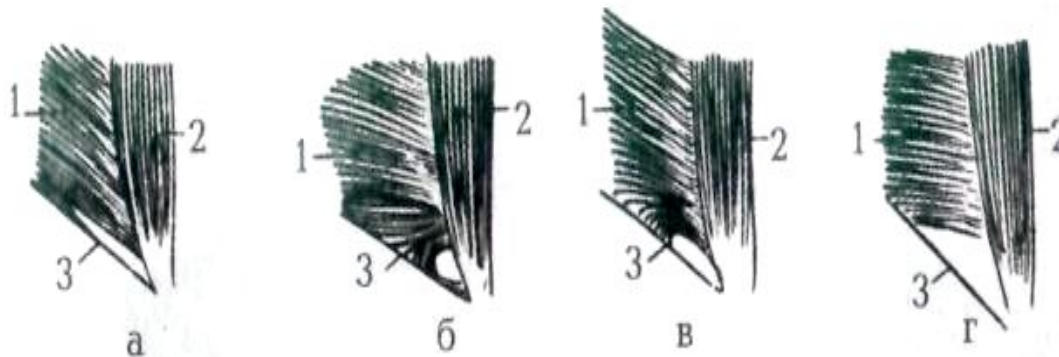


Fascia Perito- Край пупочного к

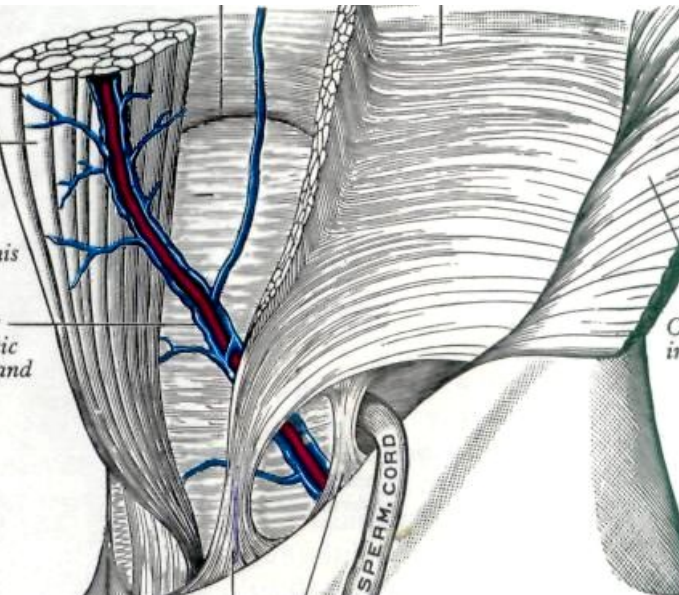
Паховый промежуток, варианты строения



1. Поперечная мышца живота
2. Прямая мышца живота
3. Паховая связка
4. Паховый промежуток



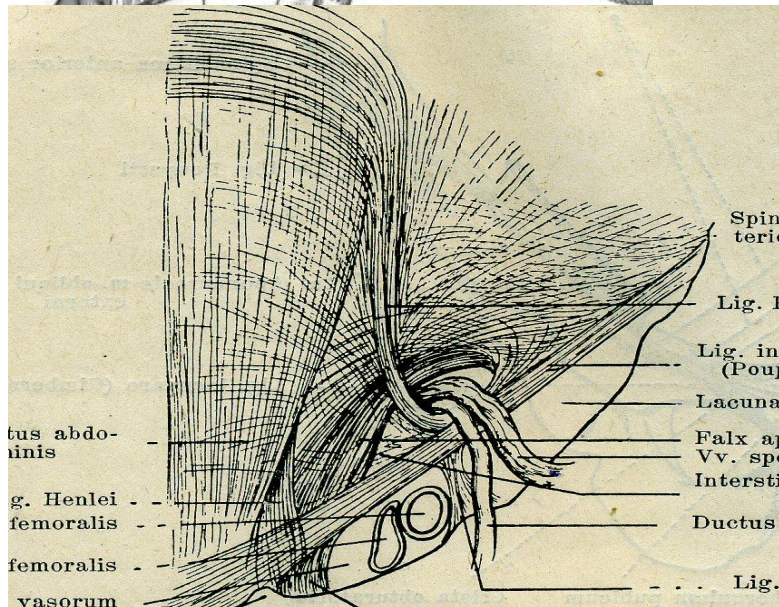
Укреплённые места задней стенки пахового канала



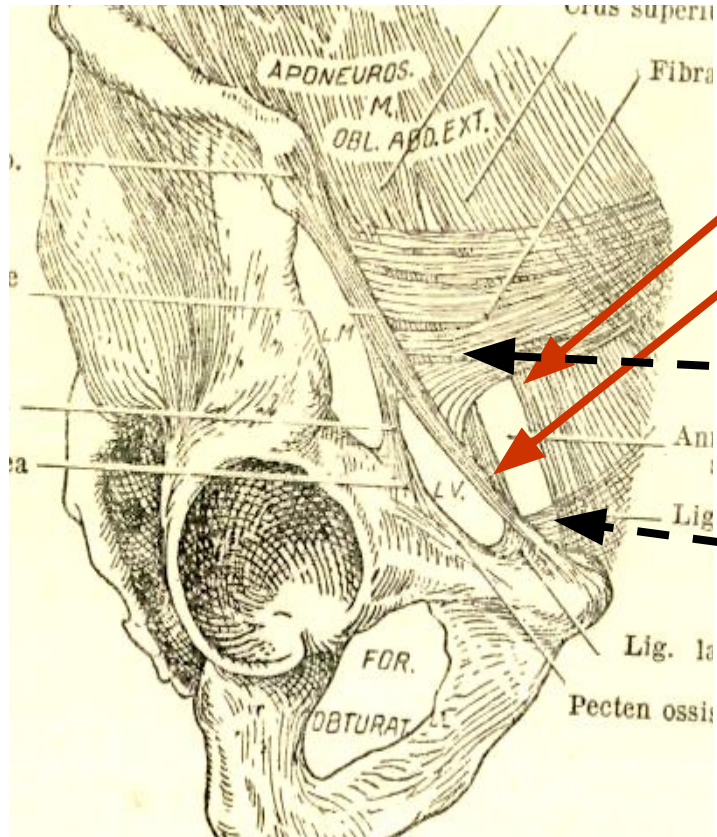
1. Паховый серп (Falx inguinalis) - lig. Henle

2. Межямочная связка - lig interfoveolarum - lig. Hesselbachi

3. Anulus inguinalis profundus



Анатомия наружного пахового кольца



1. Латеральная ножка (crus laterale)

2. Медиальная ножка (crus mediale)

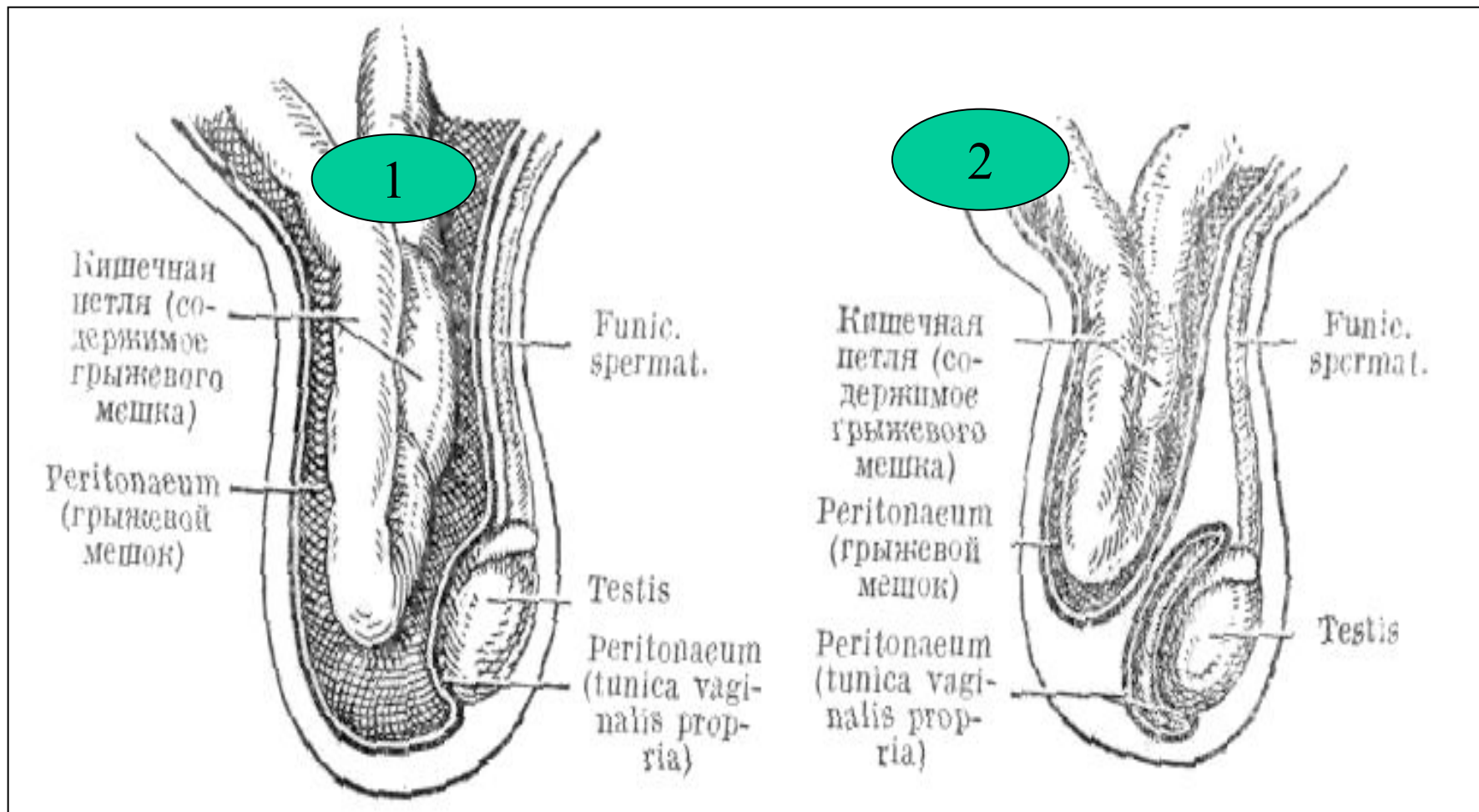
3. Межножковые волокна (fibrae intercruralis – производное собственной фасции живота).

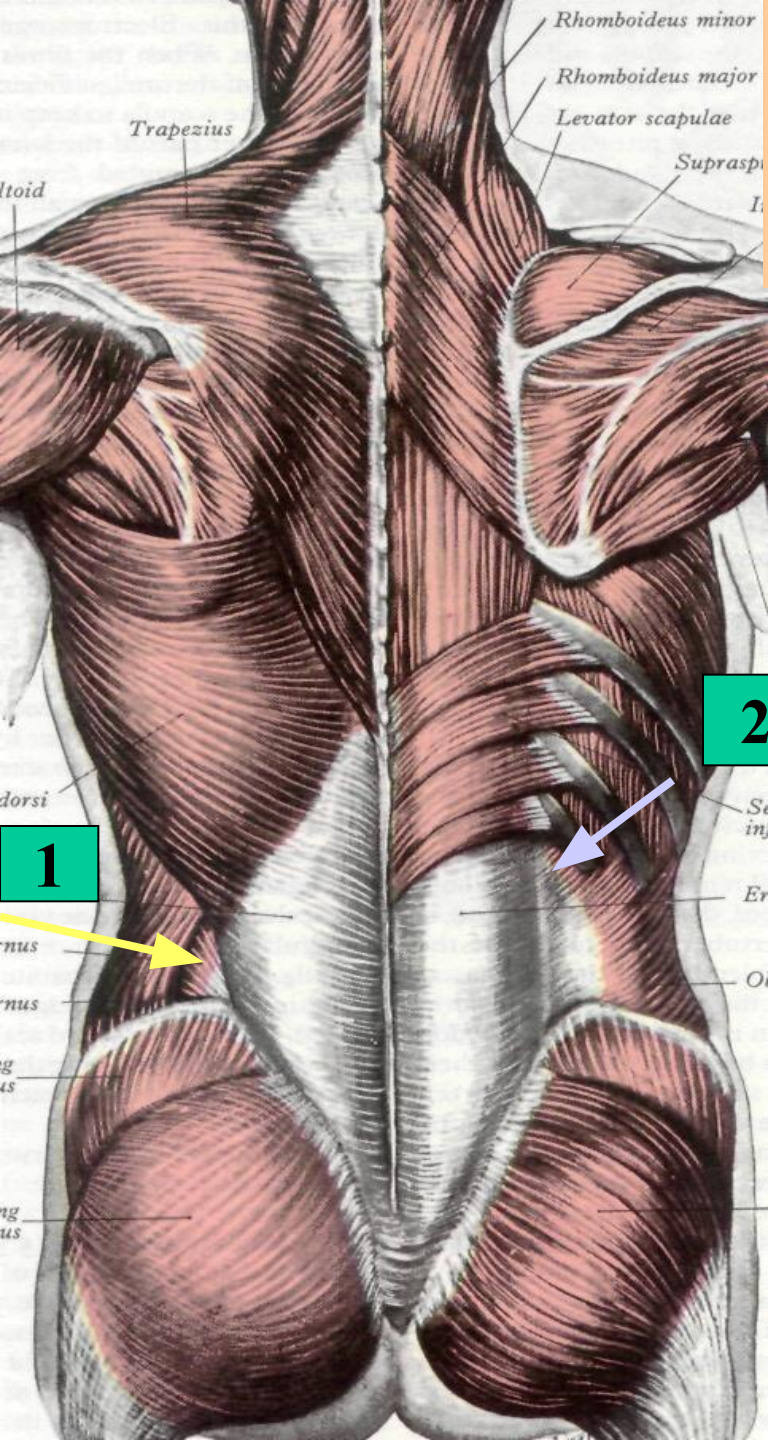
4. Отражённая ножка (crus reflexum, lig. Collesi - производное апоневроза наружной косой мышцы живота противоположной стороны)

Паховые грыжи

1. Врождённые

2. Приобретённые





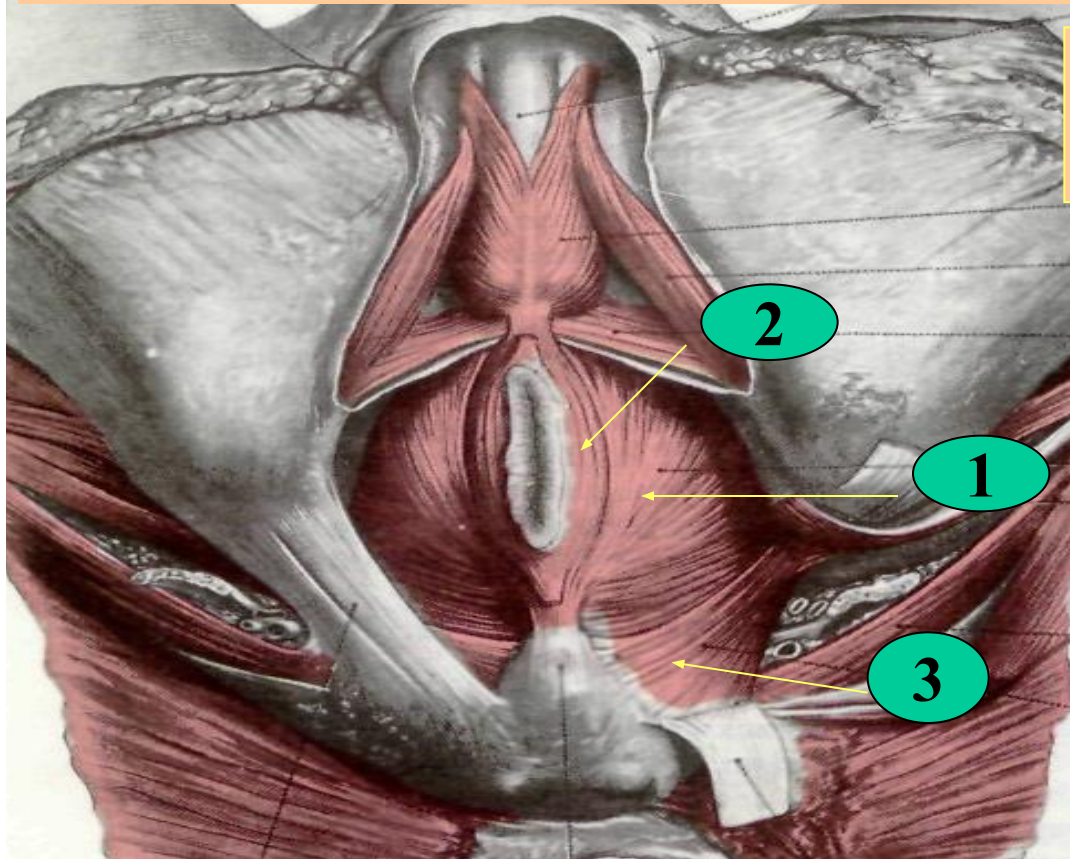
Слабые места задней стенки брюшной полости (места выхода поясничных грыж)

1. Поясничный треугольник (Петитов) - ограничен широчайшей мышцей спины, гребнем подвздошной кости, задним краем наружной косой мышцы живота.

2 **Дно - образовано внутренней косой мышцей живота.**

2. Промежуток Грюнфельда – Лесгафта – ограничен сверху и латерально – 12 ребром, медиально – m. erector spinae, сверху – m serratus posterior inferior, с нижнелатеральной стороны – верхний край m. obliquus internus abdominis

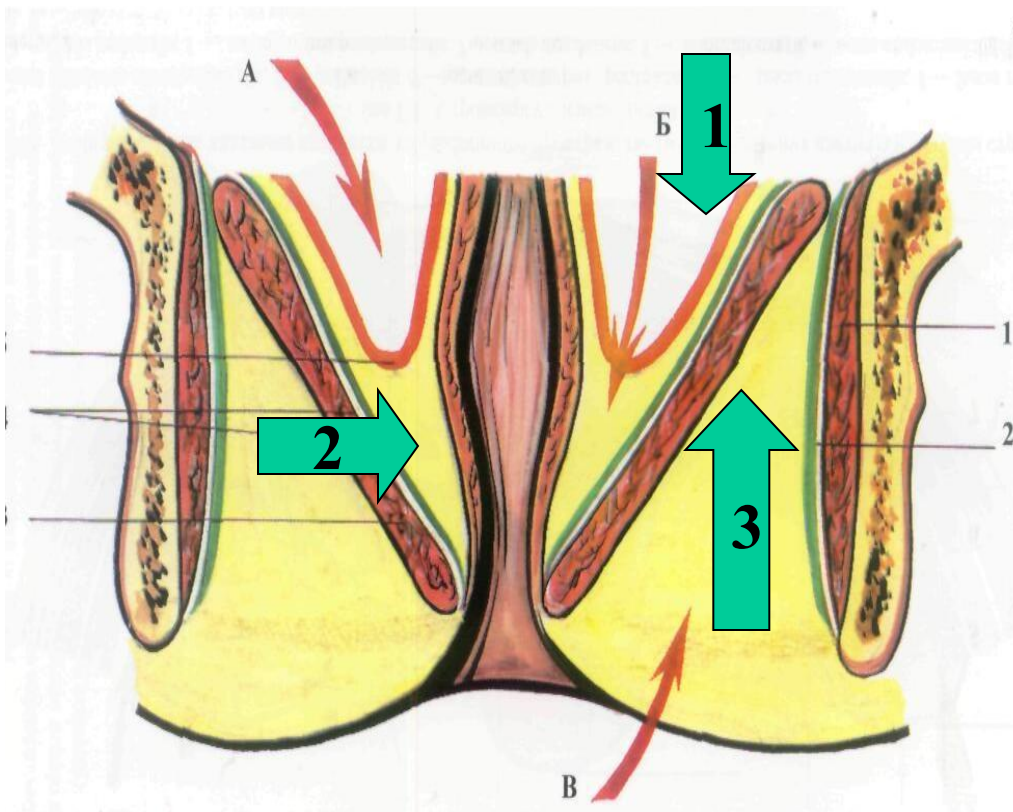
Диафрагма таза



Мышцы тазовой диафрагмы

1. *M. levator ani*
2. *M. sphincter ani externus*
3. *M. coccygeus*

Клетчаточные пространства таза



1. Полость брюшины
2. Подбрюшинное пространство
3. Подкожное пространство (fossa ischio-rectalis)

Слабые места диафрагмы



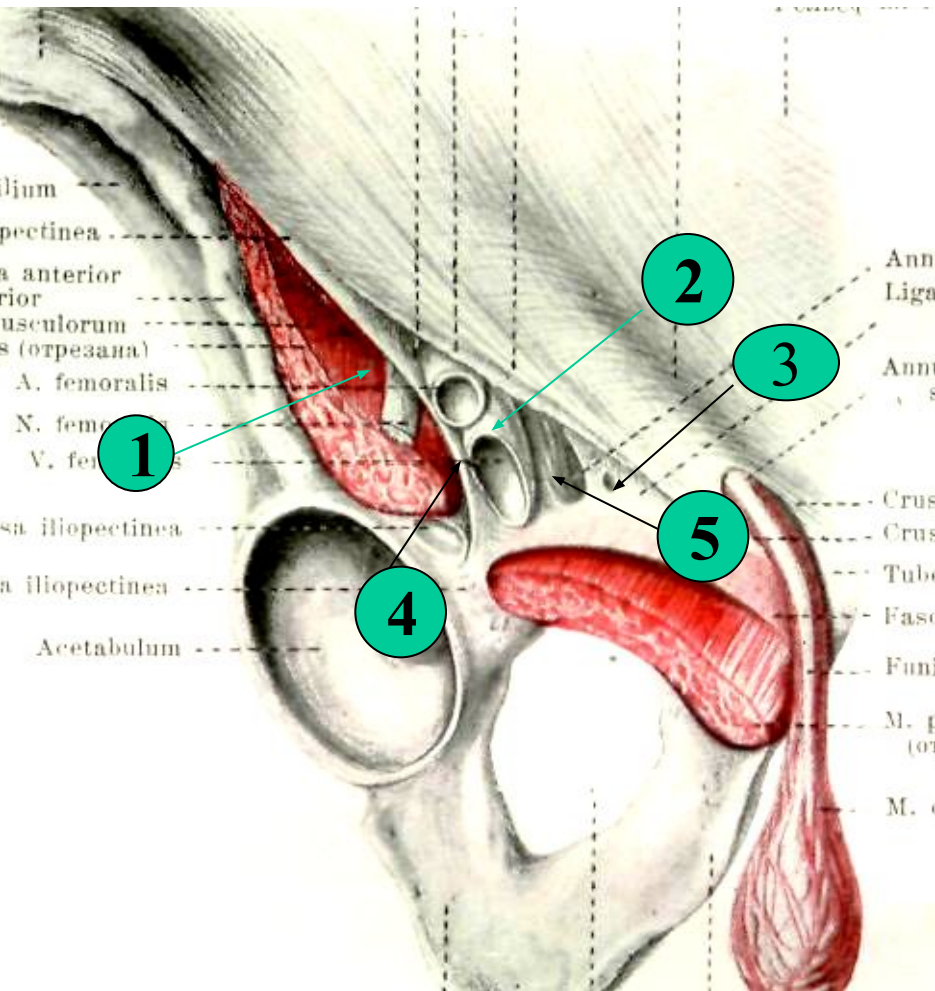
1. Tr. sternocostalis (слева - щель Лоррея, справа - треугольник Морганьи)

2. Tr. lumbocostalis sinister (щель Бохдалека)

3. Tr. lumbocostalis dexster (щель Бохдалека - отсутствует слой париетальной брюшины)

- 1. Париетальная плевра**
- 2. Fascia endothoracica**
- 3. Fascia endoabdominalis**
- 4. Париетальная брюшина**

Мышечная и сосудистая лакуны



1. Нервно -мышечная лакуна – lacuna musculorum

2. Сосудистая лакуна - lacuna vasorum

3. Лакунарная связка – lig. lacunare (Gimbernati)

4. Arcus iliopectineus

5. Anulus femoralis

Строение бедренного канала.

1. Передняя стенка - паховая связка и верхний рог серповидного края

2. Латеральная стенка – бедренная вена

3. Задняя стенка - фасция гребенчатой мышцы – участок глубокого листка fascia lata

