

# ТРУДНОСТИ ПРОРЕЗЫВАНИЯ

---

как облегчить «страдания» и какие  
средства использовать?

# ПРИЗНАКИ ПРОРЕЗЫВАНИЯ ЗУБОВ

В зависимости от индивидуальных особенностей ребенка, симптомы прорезывания зубов бывают совершенно разными, однако можно выделить ряд общих, наиболее частых признаков:

- 1. Повышенное слюноотделение, припухлость и покраснение десен.
- 2. Беспокойный сон, потеря аппетита, желание грызть все попадающиеся на глаза предметы.
- 3. Появление белой полосы перед непосредственным появлением зуба.
- 4. Общее ухудшение состояния.
- 5. Повышение температуры тела, ринит (насморк), кашель (преимущественно влажный), понос как возможные сопутствующие процесса прорезывания.

- - **игрушка-салфетка.** При прорезывании зубов у крохи обильно текут слюни. Выручит игрушка-салфетка. Она впитает слюни и предупредит образование на коже подбородка потертостей. Такую игрушку следует очень часто стирать;



- - **холодный прорезыватель.** Перед тем, как давать его малышу, прорезыватель стоит некоторое время подержать в холодильнике. Воспаленные десны перестанут болеть и зудеть от такого прорезывателя. Но, не стоит давать его крохе слишком часто. От холодной игрушки ребенок вполне может простудиться;
- — **пластиковый рифленый прорезыватель.** В период появления первых зубов маленький человечек нуждается в жестких и безопасных предметах, которые можно кусать. Почесать десенки можно с помощью пластикового прорезывателя;

- - **массаж десен.** Делать его лучше без давления(!) пальцем родителями. Чрезмерное давление может вызвать дополнительные болевые ощущения у ребенка, которые могут долго не проходить. Для этого следует обернуть палец бинтом и смочить его в отваре аптечной ромашки;
- - **кусочек яблока или морковки, охлажденного банана.** Прорезыватели можно заменить и фруктами либо овощами. Главное, внимательно следить, чтобы карапуз не подавился ими. Можно положить яблоко в специальное приспособление, называющееся ниблер. Так он точно не окажется нечаянно в детском горле.
- - **гели для прорезывания зубов**



## КАК ПОЛЬЗОВАТЬСЯ ОБЕЗБОЛИВАЮЩИМ ГЕЛЕМ

Перед применением медикамента необходимо тщательно изучить инструкцию и обязательно обратить внимание на возрастные ограничения. При нарушении требований результат может быть неэффективным или краткосрочным.

Для достижения максимального эффекта при использовании гелей следует придерживаться следующих рекомендаций:

- применять при сильном дискомфорте у ребенка;
- использовать каждые 3-4 часа, но не более 3-5 раз в день;
- не наносить большое количество геля;
- смазывать десны пальцем (предварительно тщательно вымытым!) или ватным тампоном, совершая при этом круговые массажные движения.

Обычно медицинский препарат требуется при прорезывании первых зубов, на протяжении нескольких дней, а также после одного года. Остальные зубки появляются с менее выраженными болезненными признаками.

- **Дентинокс**

Местноанестезирующий гель быстро устраняет боль и неприятные ощущения при прорезывании зубов у детей разных возрастов, предотвращает развитие воспалительных процессов слизистой оболочки полости рта благодаря настою ромашки и ряду биологически активных веществ.



- **Холисал**

Устраняет воспаление, отек десен, обеспечивает болеутоляющий эффект.

Не смывается слюной, сохраняет противовоспалительное действие до восьми часов. Препятствует проникновению бактерий, вирусов, защищает микрофлору полости рта.

Преимущества: не содержит лидокаин; показан к применению при грудном вскармливании, так как не снижает чувствительность языка.



- **Калгель**

Обладает охлаждающим, болеутоляющим (местноанестезирующим) действием благодаря входящему в состав лидокаина гидрохлориду. Противовоспалительный гель, облегчает процесс прорезывания зубов. Достоинства: моментальный эффект.



- **Камистад**

Комбинированный препарат, содержит лечебную ромашку, обладает антисептическими, противовоспалительными, заживляющими и регенерирующими свойствами, снимает болевые ощущения



- **Бейби доктор**

Средство из растительных вытяжек эхинацеи, ромашки, подорожника, календулы устраняет болевые ощущения, предотвращает появление воспалительных процессов слизистой оболочки полости рта, уничтожает бактерии, дезинфицирует, заживляет, укрепляет десны и снимает раздражение. Достоинства: содержит только натуральные компоненты.



- **Дентол-беби**

Обладает быстрым обезболивающим действием.

Обезболивает в течение двух часов.

Содержит бензокаин и вспомогательные вещества.



- **Пансорал**

Успокаивает десны благодаря входящим

в состав растительным экстрактам, обладает

смягчающим действием.

Преимущество: полностью натуральный препарат.





# ХОЧУ ДАТЬ ЕЩЕ НЕСКОЛЬКО СОВЕТОВ ИЗ ЛИЧНОГО ОПЫТА:

- — старайтесь чаще умыть ребенка, так как из-за обильного слюноотечения на коже может появиться раздражение в виде сыпи;
- — старайтесь обеспечить в комнате ребенка прохладный, чистый и влажный воздух;
- — следите за тем, чтобы ребенок получал достаточное количество теплой жидкости, или чаще прикладывайте к груди в период прорезывания зубов.



# ГЕМАТОМА ПРОРЕЗЫВАНИЯ, КАК СТИМУЛИРОВАТЬ ЧЕМ ОБЕЗБОЛИВАТЬ?



# ПОЧЕМУ ДЕСНА СИНЯЯ?

- Очень редко на слизистой оболочке десны при прорезывании зуба появляются багровые выпячивания. Такие образования возникают за 2-3 недели до появления зуба и напоминают экхимозы при скорбуте или гематомы.
- Такие пузыреподобные образования наполнены кровянистой жидкостью. Вот почему десна в месте прорезывания зуба выглядит синей. Эти образования связаны с давлением растущей коронки зуба на слизистую оболочку, вследствие чего возникают сосудистые нарушения.
- Лопается сосудик и образуется минигематомка. В основном синюшность со временем проходит самостоятельно, в месте прорезывания отмечается побледнение и зубы безболезненно появляются.

# КАК СТИМУЛИРОВАТЬ? ЧЕМ ОБЕЗБОЛИВАТЬ?

После осмотра доктора, возможно решение проблемы 2 способами.

При первом, наиболее благоприятном, доктор просто посоветуют давать малышу грызть различные предметы, которые могут, так или иначе, прорвать слизистую оболочку. Это могут быть прорезыватели, корки хлеба, сухарики. Обычно малыши сами находят себе предметы для разрешения проблемы.

При сложной ситуации может понадобиться хирургическое вмешательство, а именно рассечение слизистой оболочки при помощи специального инструментария. Такая операция проводится под местной анестезией и заключается в рассечении слизистой оболочки, и промывании операционного поля. Такая операция облегчает прорезывание зуба.

Запрещено самостоятельно пытаться разрывать или разрезать слизистую оболочку, это может закончиться серьезной травмой, или занесением инфекции.

ЧТО ТАКОЕ УЗДЕЧКА ВЕРХНЕЙ ГУБЫ И УЗДЕЧКА  
ЯЗЫКА- НА ЧТО ЭТО ВЛИЯЕТ И ПОЧЕМУ ЭТО  
ВАЖНО?

Эти маленькие слизистые тяжи способны влиять на чистоту речи, эстетику улыбки, у грудничков уздечки полости рта могут влиять на качество прикладывания к груди, или на способность сосания бутылочки. Именно по этому поводу, родители должны обращать внимание на эти анатомические образования.



- В случае, если уздечка(и) полости рта короткие, то малыш не сможет правильно питаться, приложиться к груди, следовательно, будет быстрее уставать, оставаясь голодным. Ни о какой прибавке в весе и росте ребенка не может быть и речи. Родители должны помнить и знать о такой проблеме и уметь заметить тревожные симптомы. Согласно статистическим данным у детей регистрируется большой процент коротких уздечек, в среднем у каждого 14 ребенка. Если вовремя диагностировать проблему, то возможно избежать тех осложнений, которые могут спровоцировать короткие уздечки.

# ЧЕМ ГРОЗИТ НАЛИЧИЕ КОРОТКОЙ УЗДЕЧКИ ВЕРХНЕЙ ГУБЫ?

- У новорожденного малыша, короткая уздечка на верхней губе может влиять на прикладывание груди, малыш просто не может правильно расположить верхнюю губу, и правильно охватить грудь матери. Только в этом случае уздечка верхней губы может корректироваться еще в родильном доме. К счастью, это происходит довольно редко.
- В более старшем возрасте, короткая уздечка в полости рта может влиять на эстетику улыбки, так как между передними зубами ребенка формируется промежуток – диастема(трема). Обычно малыши стесняются таких диастем, особенно подростки, и стараются меньше улыбаться или разговаривать.



# КАК ПРОИСХОДИТ КОРРЕКЦИЯ?

- Коррекция может проходить исключительно хирургически, но стоит помнить про некоторые особенности. Коррекция уздечки на верхней губе показана только после, или во время прорезывания постоянных резцов! Обычно это 6 – 8 лет, до этого возраста родителям не стоит переживать.
- Не рекомендовано проводить операцию до этого срока, с единственным исключением в родильном доме. В противном случае, такие действия могут закончиться патологией прикуса. Укороченная и толстая уздечка верхней губы в молочном прикусе – не патология, а вариант нормы, по ходу роста челюстей, уздечка может самостоятельно корректироваться, т. е. вытягиваться и менять свое место прикрепления.

# ЧЕМ ОПАСНА КОРОТКАЯ УЗДЕЧКА НИЖНЕЙ ГУБЫ?

- По аналогии с уздечкой на верхней челюсти у карапуза может страдать функция сосания. При сосании короткая уздечка тянет за собой нижнюю губу, тем самым нарушая вакуум, который образуется при сосании. Малышу необходимо больше усилий, кроха быстро устает, оставаясь голодным и бросая грудь. В таком случае пластику уздечки могут проводить еще в родильном отделении.
- Короткая уздечка также может спровоцировать неправильный прикус, воспалительные и кариозные заболевания в области нижних передних резцов. Образование промежутков между нижними передними резцами явление довольно редкое, но все же может диагностироваться, если уздечка вплетается в область десневого сосочка между передними резцами нижней челюсти.

# КОРРЕКЦИЯ УЗДЕЧКИ НИЖНЕЙ ГУБЫ

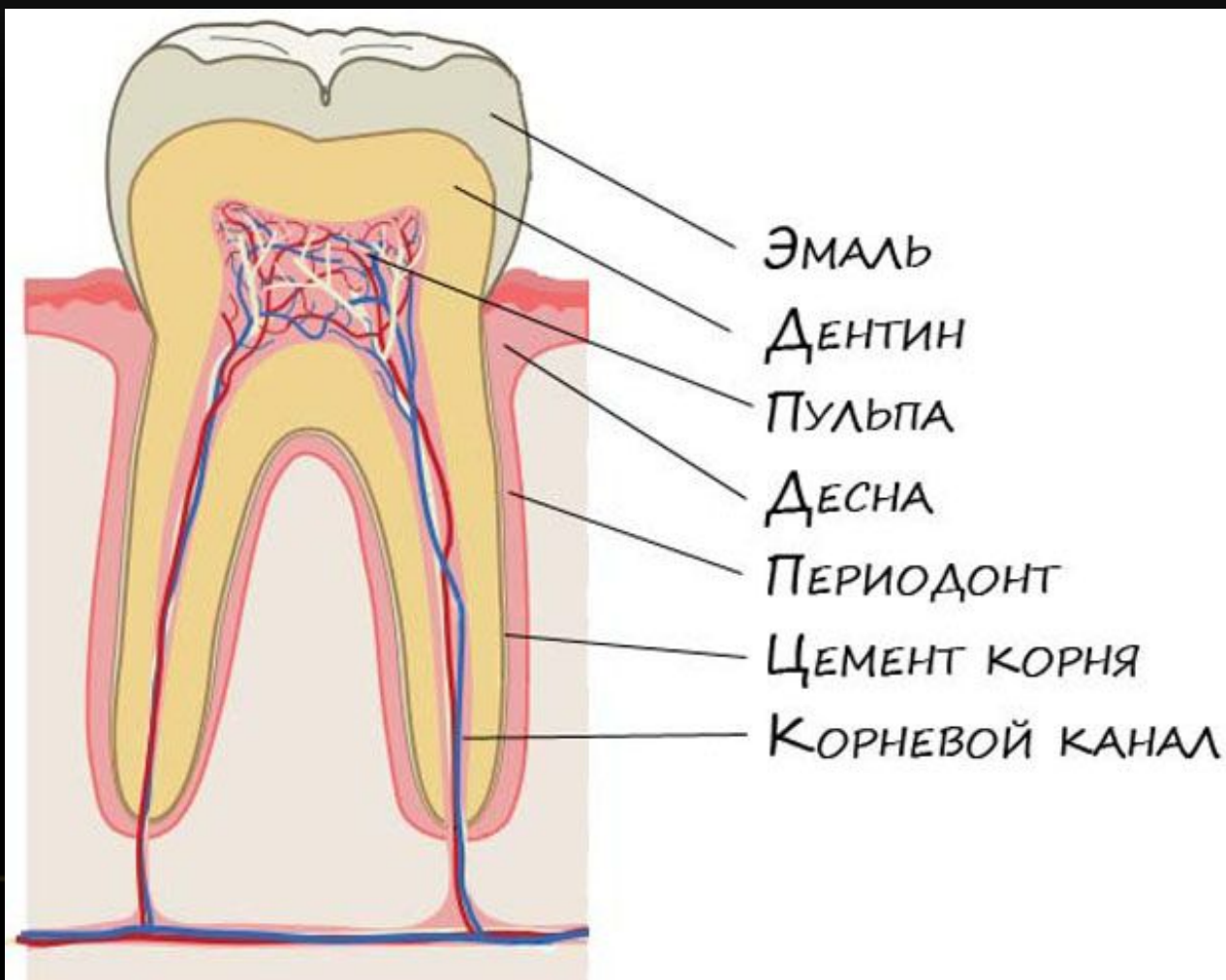
- Проводить операцию можно малышам различного возраста, но чаще всего это детки с полностью прорезавшимися постоянными резцами. Не менее часто рассекать уздечку могут уже в зрелом возрасте, когда речь встает о протезировании нижней челюсти.
- Сама операция проводится в условиях поликлиники, при использовании местной анестезии

# ЧЕМ ОПАСНА КОРОТКАЯ УЗДЕЧКА ПОЛОСТИ РТА?

- Каждая мама должна обращать внимание на кормление крохи, следить за его реакцией, обращать внимание на звуки которые малыш издает, и на прибавку в весе. При короткой уздечке языка, малыш просто не может правильно проложить язык под сосок матери, получается, что кроха не может правильно обхватить грудь, и при кормлении могут возникать «цокающие» звуки.
- Помимо неполноценного прикладывания к груди, и проблем у матери, малыш затрачивает больше усилий для того чтобы насытиться, у малыша постепенно снижается сосательная активность, и само время кормления увеличивается, во время которого малыш делает небольшой перерыв. Большое количество усилий малыш пытается компенсировать за счет сжимания челюстей, и часто при кормлении малыши прикусывают мамину грудь.

- Часто такие дети устанавливают свой график кормления, так как полное насыщение происходит за большее количество времени, обычно малыши кушают примерно каждые два часа. Прибавка в весе осуществляется по нижней границе нормы, или даже отстает.
- Уздечка в грудном возрасте может быть не диагностирована, и может быть выявлена в период, когда кроха начинает активно разговаривать. Малыши с короткой уздечкой языка не могут правильно произносить довольно много звуков, а именно те звуки, при которых язык должен касаться неба или верхних резцов – «р», «ш», «щ», «ч», «рь», и др. Диагностирование уздечки чаще происходит на приеме у логопеда, откуда родители получают направление к стоматологу.
- Лечение может проходить двумя путями – хирургическим, или же логопедическим, нередко происходит сочетание этих двух методик. Родителям стоит помнить о том, что выбор метода лечения лежит полностью на плечах стоматолога, и ни как не логопед.

## КАК « УСТРОЕНЫ » ЗУБЫ?

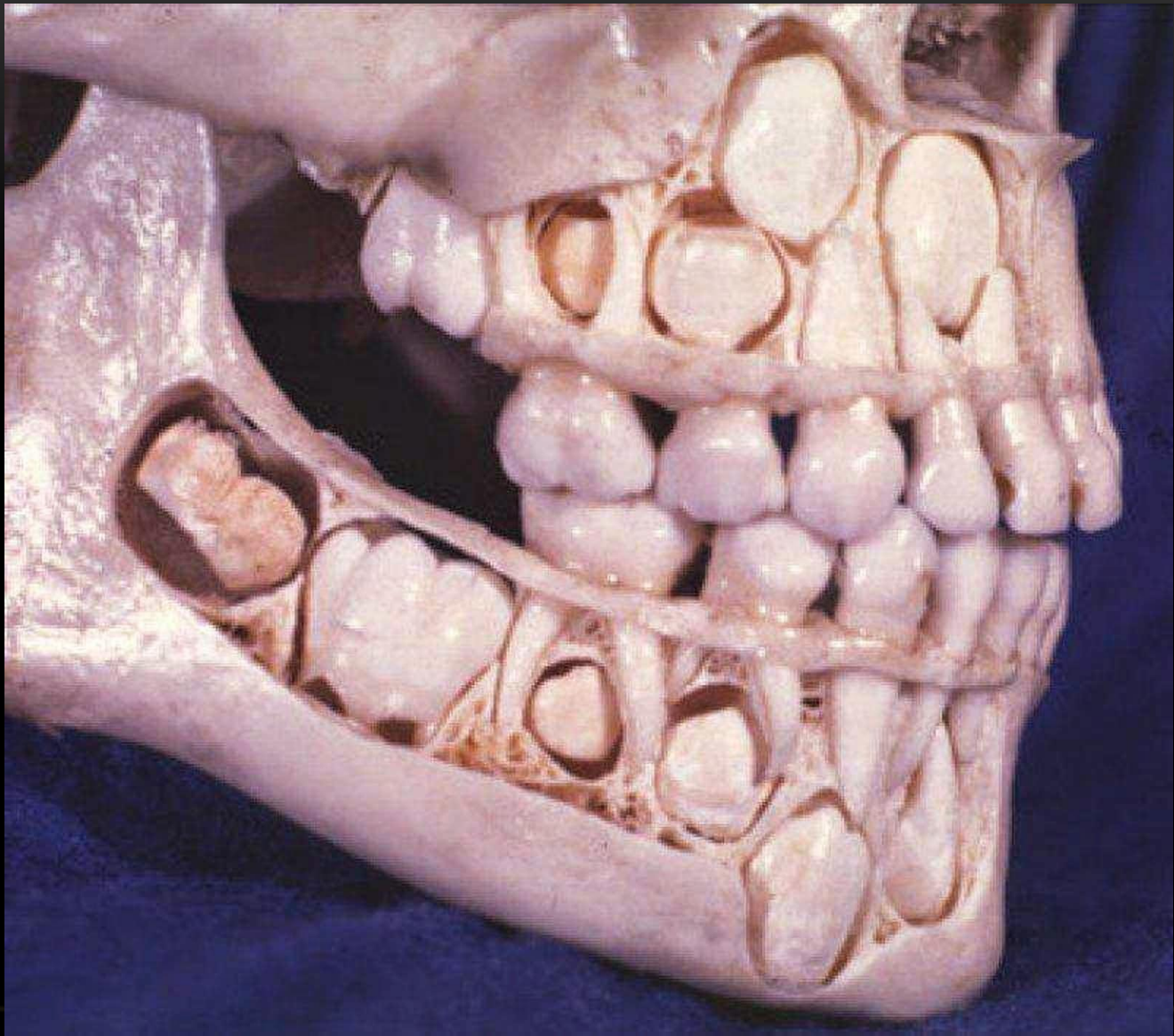


# 3 ПЕРИОДА ДЕТСКИХ ЗУБОВ

В развитии зубов ребенка можно выделить три стадии, периода, которые могут быть отличны друг от друга.

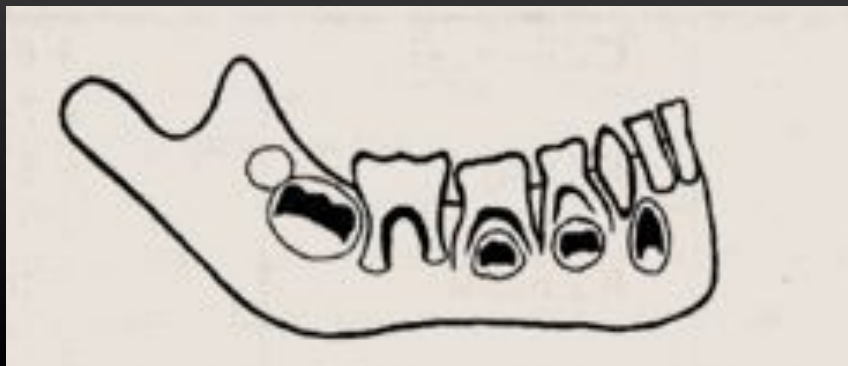
- Первый период это непосредственно **закладка и формирование** зубных зачатков.
- Вторая стадия – **дифференцировка зубных зачатков**, на этом этапе происходит «распределение ролей» между тканями зубов ребенка.
- Третий, самый длительный период – образование тканей зуба и их полное «созревание», т.е. **минерализация**. Этот период самый ответственный, так как при неблагоприятном состоянии матери, или осложнениях беременности, у ребенка формируются различные стоматологические заболевания зубов, и не только.











# СРОКИ ПРОРЕЗЫВАНИЯ ЗУБОВ

