

**ВОСПРИЯТИЕ**



**Восприятие**  
(перцепция)-это психический процесс отражения предметов и явлений действительности в совокупности их различных свойств и частей при непосредственном воздействии их на органы чувств.



# *Результатом восприятия являются:*

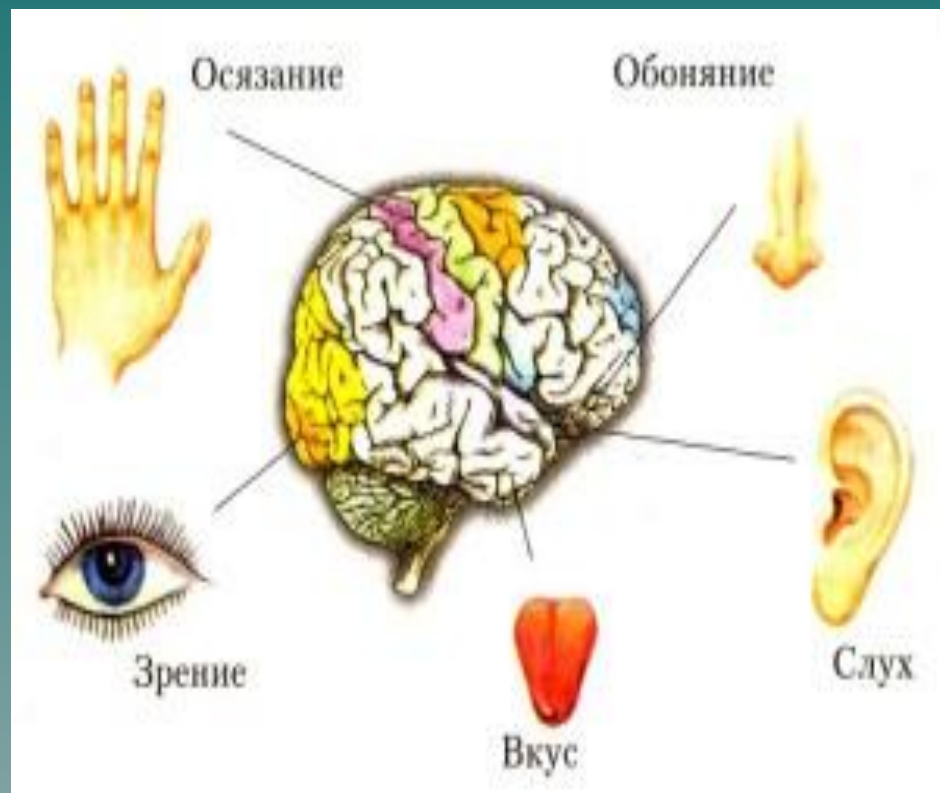
- ◆ 1.Формирование субъективного образа (психической копии воспринимаемого объекта, пространства и временной последовательности событий, включая и мир в целом)
- ◆ 2.Узнавание ранее знакомого объекта (путем сопоставления реально воспринимаемого объекта с его идеальной моделью, которая хранится в долговременной памяти)

Восприятие представляет собой систему процессов приема и переработки информации.

# Классификация восприятия

*Вид восприятия по ведущему анализатору:*

- ◆ -зрительное
- ◆ -слуховое
- ◆ -осязательное
- ◆ -обонятельное
- ◆ -вкусовое
- ◆ -кинестетическое



**ВИДЫ ВОСПРИЯТИЯ  
ПО  
ФОРМЕ**

**ВИДЫ ВОСПРИЯТИЯ  
ПО  
ФОРМЕ**

**ПСИХИЧЕСКОЙ  
АКТИВНОСТИ**

**СУЩЕСТВОВАНИЯ  
МАТЕРИИ**

**ПО  
СТРУКТУРЕ**

**Преднамеренное**

**Непреднамеренное**

**восприятие  
Пространства**

**восприятие  
Времени**

**восприятие  
Движений**

**Симультанное**

**Сукцессивное**

# Свойства восприятия




- ◆ 1. Осмысленность и обобщенность
- ◆ 2. Предметность восприятия
- ◆ 3. Целостность восприятия
- ◆ 4. Структурность восприятия
- ◆ 5. Избирательность внимания
- ◆ 6. Константность

# *Расстройства восприятия*

## **Возникают:**

- ◆ - в результате психических заболеваний;
- ◆ - в результате поражения коры головного мозга.

## **К ним относятся:**

- ◆ -Агнозии
  - ◆ -Галлюцинации
  - ◆ -Псевдогаллюцинации
  - ◆ -Психосенсорные расстройства
  - ◆ -Иллюзии
- 

# Агнозии

**Агнозии** - возникают при органическом поражении некоторых участков коры больших полушарий мозга.

Для агнозий характерно то, что больной видит, слышит и т.д., но на фоне относительно сохранного интеллекта либо не идентифицирует объект, либо вообще не понимает, с чем имеет дело.

В легких случаях узнавание воспринимаемого объекта происходит, но период между его предъявлением и опознаванием в несколько раз увеличивается по сравнению с нормой.

*Различают виды агнозий*

- ◆ Зрительная
- ◆ Слуховая
- ◆ Кожно-кинестетическая



# Симптомы зрительных агнозий

1. **Предметная агнозия** - если больной, правильно оценивая отдельные элементы объекта (или его изображения), не может понять его смысла в целом.
2. **Лицевая агнозия** - если он не различает человеческие лица (или фотографии).
3. **Оптико-пространственная агнозия** - если он плохо ориентируется в пространственных признаках изображения.
4. **Буквенная агнозия** - если он, правильно копируя буквы, не может их читать.
5. **Цветовая агнозия** - если он различает цвета, но не знает, какие предметы окрашены в данный цвет, т. е. не может вспомнить цвет знакомых предметов.
6. **Симультанная агнозия** — больной может воспринимать только отдельные фрагменты изображения, причем этот дефект наблюдается и при сохранности полей зрения.

# Симптомы слуховых агнозий

Слуховой анализатор разделен на 2 подсистемы - **речевой и не речевой слух**, каждый из которых обрабатывается разными полушариями. Поэтому поражение коркового представительства речевого слуха (связанного с работой левого полушария) рассматривается не как агнозии, а как предпосылки речевых расстройств (афазий).

Слуховые агнозии возникают при поражении правого полушария, к ним относятся

- ◆ **Простая предметная** агнозия - неспособность понимать смысл и значение самых простых предметных звуков (льющейся воды, звона ключей)
- ◆ **Амузия** - утрата способности узнавать и воспроизводить ранее знакомые мелодии .
- ◆ **Аритмия** - неспособность воспроизводить простые ритмы .

# Симптомы кожно-кинестетических агнозий

- ◆ При ощупывании с закрытыми глазами больные не узнают величину и форму предмета, а также затрудняются в оценке его функционального предназначения или не опознают предмет в целом — **тактильная предметная агнозия**.
- ◆ Нарушение способности определять ощупыванием качество материала, из которого сделан предмет, и характер его поверхности, хотя форма этого предмета больным описывается верно — **тактильная агнозия текстуры** объекта.

Различают две формы соматоагнозий  
(развал схемы тела)

- ◆ Расстройство узнавания частей тела и их расположения по отношению друг к другу, появление ощущения увеличения или уменьшения части тела, удвоения конечности, отделения ее от тела — **аутоагнозия**.
- ◆ Неосознание или недооценка дефектов, вызванных патологическим процессом (например парезом, параличом), или игнорирование левой половины тела

# Галлюцинации

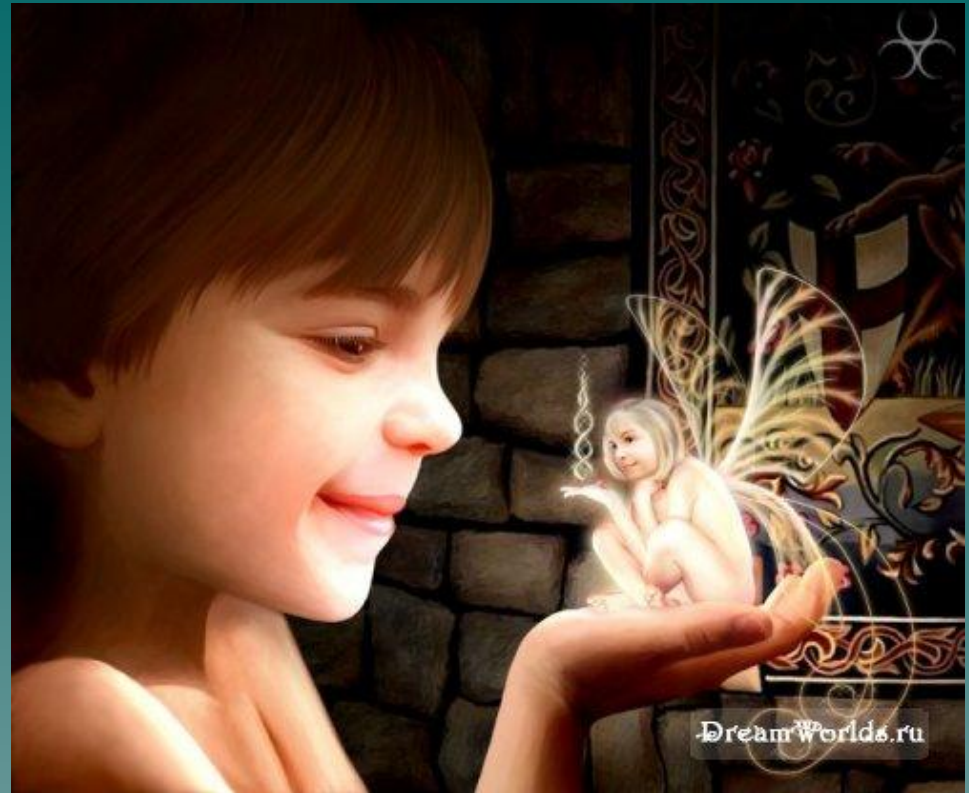
Это вид нарушения восприятия, при котором возникающие и вынесенные вовне образы и представления не имеют под собой реального внешнего раздражителя (**восприятие без объекта**).

Из-за своей интенсивности, чувственности и конкретности пространственно-временного расположения они становятся для больного **неотличимыми от реальности**.



## Классификация галлюцинаций

- ◆ - По принадлежности к анализатору:
  - зрительные, слуховые, тактильные, обонятельный, вкусовые
- ◆ - истинные и ложные
- ◆ - простые и сложные



**Причины галлюцинаций**- психические заболевания, отравления, высокая температура, переутомление, органические заболевания мозга и т.д, всех их объединяют нарушения в работе ц.н.с. Механизмы галлюцинаций слабо изучены, но считается что в их структуре всегда присутствуют два нарушенных компонента- само восприятие и суждение о воспринимаемом.

# Симптомы галлюцинаций

- ◆ **Зрительные галлюцинации** (человек видит нечто *простое*, например, пятна, зигзаги, вспышки света или *сложные образы*, имеющие предметное содержание такие, как люди, неизвестные несуществующие существа, а также целые сцены и панорамы, разворачивающиеся перед его глазами, как в кино).
- ◆ **Слуховые галлюцинации** (например, человек слышит голоса, речь или просто отдельные звуки). Звуки могут быть громкими или тихими, эпизодическими или постоянными, невнятными или четкими, принадлежать знакомым или незнакомым людям.
- ◆ **Вкусовые галлюцинации** (человек ощущает несуществующий вкус, например, сладость от жевания резины и т. д.).
- ◆ **Обонятельные галлюцинации** (человек ощущает несуществующие в реальности запахи, например, тухлого мяса, прекрасных духов женщины и т. д.). Они нередко ассоциируются с бредовыми идеями (например, с бредом отравления)

- ◆ **Висцеральные** галлюцинации (человек ощущает некие предметы внутри своего тела). При данных галлюцинациях человек может видеть собственные внутренние органы в нормальном или измененном виде, ощущать их перемещение внутри тела.
- ◆ **Вестибулярные** галлюцинации (ощущение несоответствующего реальности положения тела в пространстве, например, чувство полета).
- ◆ **Комплексные галлюцинации** (ощущения, касающиеся одновременно нескольких анализаторов, например, чувство сладкого вкуса от пятна, сидящего на стуле и т. д.).



- ◆ **Тактильные** (осязательные) галлюцинации (ощущение каких-либо прикосновений к коже, жара, холода и т. д.). Они могут локализоваться на поверхности кожи или под ней, человек может ощущать предметы, насекомых, животных, веревки, жар, холод, прикосновения, влагу или схватывание

# Псевдогаллюцинации

- ◆ Псевдогаллюцинации чаще всего проецируются внутри тела больного, главным образом в его голове ("голос" звучит внутри головы);
- ◆ Псевдогаллюцинации, впервые описанные В. Кандинским, обладают следующими особенностями:
  - 1) независимостью от воли человека;
  - 2) навязчивостью, насильственностью;
  - 3) законченностью, оформленностью псевдогаллюцинаторных образов.
- ◆ Если даже псевдогаллюцинаторные расстройства проецируются и вне собственного тела (что бывает гораздо реже), то они лишены характера объективной реальности, свойственной



- ◆ Больные с истинными галлюцинациями уверены, что и окружающие испытывают те же переживания, а больные с псевдогаллюцинациями считают свои переживания сугубо



# *Психосенсорные расстройства*

Это различные по своей структуре искажения сложных восприятий в следствии нарушений сенсорного синтеза при сохранности ощущений, идущих от органов чувств.

## ***Психосенсорные расстройства могут возникать:***

- ◆ -при психических заболеваниях(эпилепсии, шизофрении);
- ◆ -при органических поражениях головного мозга;
- ◆ -у психически нормальных людей, под воздействием интоксикации;

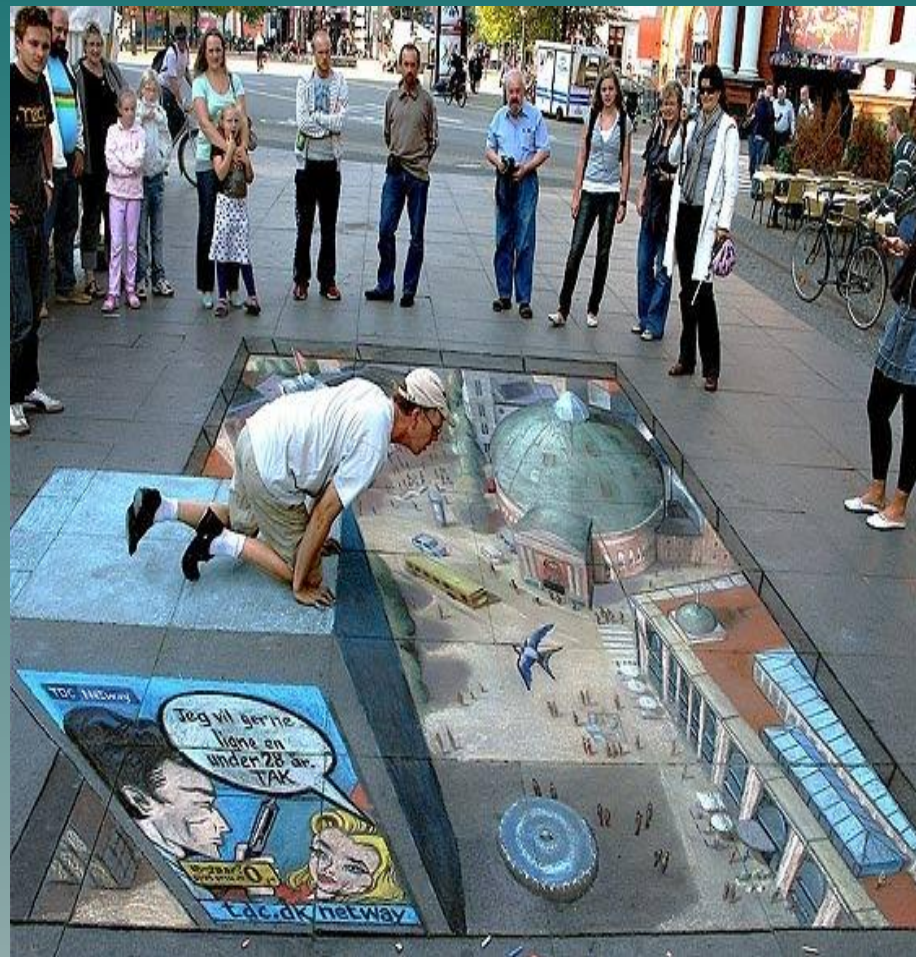
Для психосенсорных расстройств характерно: искаженное восприятие метрических, пространственных(форма, размер, локализация) качеств объектов при общем их узнавании и сохранении критического отношения к ним, а также расстройства восприятия и оценки времени.

# *К психосенсорным расстройствам относятся:*

- ◆ **1. Метаморфопсия**- искажение формы и величины окружающих предметов, которые могут казаться уменьшенными , увеличенными, искаженными, приближенными или удаленными.
- ◆ **2. Дерезализация** -тягостное чувство нереальности, призрачности, чуждости больному окружающего мира.(дежавю, жемавю)
- ◆ **3. Расстройства оценки времени**- сочетаются с изменением восприятия реального мира.Время может(останавливаться, замедлятся, ускорятся, растягиватся и т. д.
- ◆ **4. Деперсонализация** - системные искажения восприятия собственных психических

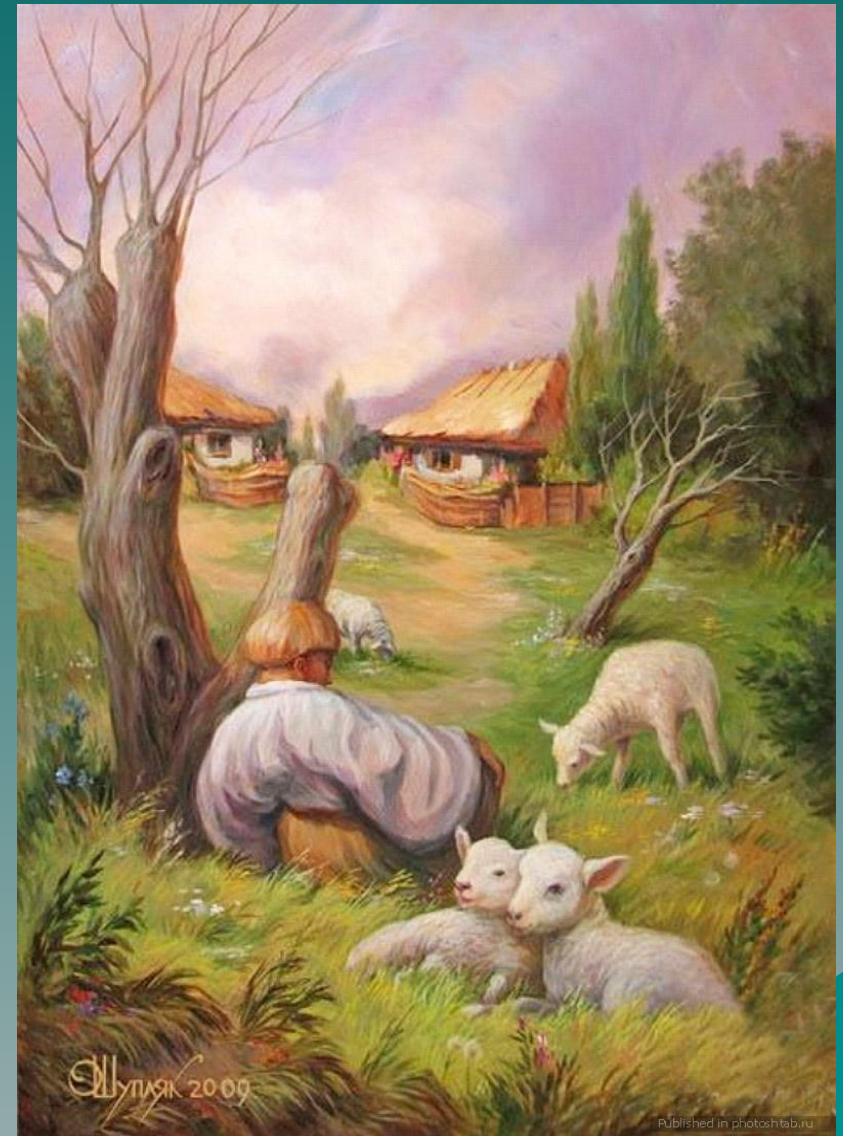
# Иллюзии

- ◆ Ошибочное, ложное восприятие реально существующих в данный момент предметов и явлений. Иллюзии могут возникать на почве противоречия признаков перспективы, глубины, формы и величины воспринимаемых объектов.
- ◆ Иллюзии - неосознанное явление.



# Классификация иллюзий:

- ◆ 1. **Физические** (миражи, преломление предметов на границе двух сред)
- ◆ 2. **Физиологические** (ощущение движения окружающих предметов после остановки поезда)
- ◆ 3. **Психические** (вызванные колебаниями настроения, экстазом, повышенным эффективным тоном (куст в темноте принимается за притаившегося человека))





- ◆ Иллюзии широко распространенное явление среди здоровых людей, вследствие усталости, истощения, подозрительного отношения к окружающему или страха.

Они могут встречаться в следствии психических заболеваний или органического поражения г.м.

# Вывод

- ◆ Восприятие является сложным психическим процессом, в работе которого задействованы мышление, память, эмоции, чувства, опыт, интересы и установки личности воспринимающего.
- ◆ Расстройства восприятия затрудняет нам возможность воспринимать окружающий мир во всем его разнообразии, реагировать на происходящее в окружающем нас мире, корректировать свое поведение в соответствии с изменениями в этом мире и познавать окружающую действительность

*КОНЕЦ*

