

Крымский государственный университет им. С. И. Георгиевского

Заболееваемость туберкулёзом в РФ



Выполнила
студентка 608 гр. II мед. ф.
Мамутова А.С.

- 1.Туберкулез в Российской Федерации на рубеже XXI века продолжает оставаться актуальной проблемой, несмотря на ежегодные темпы снижения заболеваемости на 1% с 2000 года.

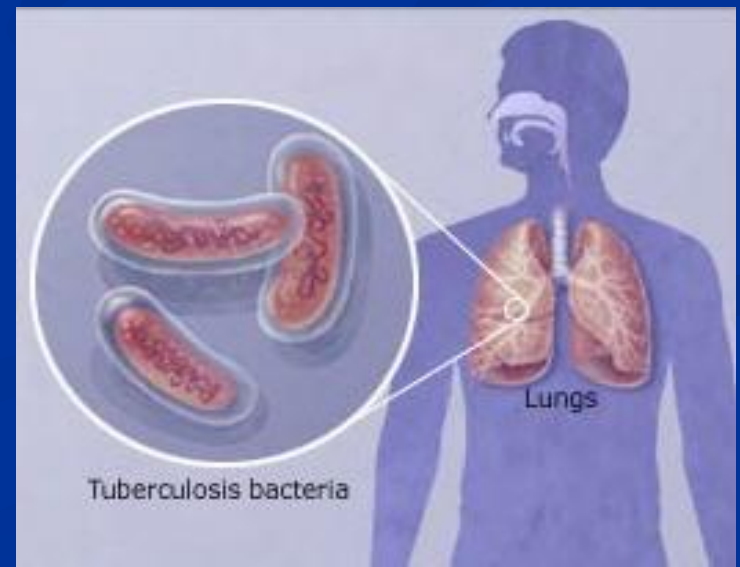


- 2. В 2009 году наименьшая заболеваемость туберкулезом среди федеральных округов РФ отмечалась в Центральном округе – 60,5 случаев на 100 тыс. населения. В трех федеральных округах регистрировались показатели заболеваемости туберкулезом населения, которые значительно превысили таковые по РФ: Уральский ФО – 98,5, Сибирский ФО – 129,2 и Дальневосточный ФО – 148,1 случая на 100 тыс. населения.

- 3. Туберкулёзом наиболее часто заболевают неработающие граждане трудоспособного возраста, не состоящие на учёте в службах занятости, сельские жители. Максимальный уровень показателя заболеваемости туберкулезом регистрируется в возрастной группе 25-34 года, т. е. среди лиц молодого и трудоспособного возраста. Женщины болеют туберкулезом в 2,7 раза реже мужчин. Однако среди молодых женщин отмечен существенный рост заболеваемости туберкулёзом, которая с 2000 по 2008 г. выросла на 35,2%.

- 4. Сохраняется проблема заболеваемости туберкулезом из контакта. Общая заболеваемость среди детей 0–17 лет, имеющих контакт с бактериовыделителями (610,1 на 100 тыс. среднегодовой численности контактов, 2008 год), в 5,1 раза выше, чем аналогичный показатель для контактов с пациентами, не выделяющими микобактерии туберкулеза (120,5 на 100 тыс. среднегодовой численности контактов, 2008 год).

- 5. Показатель заболеваемости туберкулезом сотрудников противотуберкулезных учреждений в 2008 году составил 292,1 случая на 100 тыс. сотрудников, что в 3,6 раза больше, чем показатель заболеваемости взрослых в среднем по Российской Федерации.
- 6. Основной формой туберкулеза остается туберкулез легких, который составляет 90,7% от всех впервые выявленных случаев туберкулеза.



- 7.Смертности населения от туберкулеза в России снижается. В 2010 году по сравнению с 2000 годом показатель смертности снизился на 24,9% и составил 15,4 случая на 100 тыс. населения, что может считаться главным индикатором повышения эффективности противотуберкулезных мероприятий.



- 8. Заболеваемость туберкулезом детей в России, начиная с 2000 года, снизилась на 16,1% и составила в 2010 году 15,27 случая на 100 тыс. детского населения.
- 9. Заболеваемость туберкулезом подростков в России имеет тенденцию к росту. За период 2000-2009 гг. показатель заболеваемости вырос на 5,6% и составил в 2009 году 37,4 на 100 тыс. подросткового населения.

- 10. Охват профилактическими осмотрами на туберкулез детей и подростков в большинстве субъектов РФ высокий. Однако качество этих осмотров в ряде случаев бывает недостаточным. По результатам контрольных мероприятий за организацией и проведением в детских и подростковых учреждениях выявления инфицирования и заболевания туберкулезом, проведенных управлениями Роспотребнадзора по субъектам Российской Федерации в 2008 году, нарушения выявлены в 13% дошкольных учреждениях от числа проверенных, в 11,9% школ и 17,2% средних профессиональных учебных учреждениях, не дообследованы у фтизиатра от 10 до 33% подлежащих обследованию детей и подростков.

- 11. В настоящее время эффективность лечения больных туберкулезом легких в России остается неудовлетворительной. По результатам 2009 года среди больных взятых на лечение в учреждениях подчиненности Минздравсоцразвития РФ эффективный курс был констатирован у 57,6% впервые выявленных больных туберкулезом легких, в учреждениях ФСИН данный показатель составил 53,4%. В 2008 году удалось преодолеть 70% барьер эффективности лечения больных туберкулезом легких по результатам микроскопии мокроты к 5-му месяцу лечения только 17 субъектам Российской Федерации.

- 12. Основной причиной недостаточной эффективности лечения больных туберкулёзом лёгких является низкая мотивация больных к лечению и как следствие этого – высокая доля досрочного прекращения курса химиотерапии (по России – 7,8 %, Хабаровский край – 27,2 %; когорта больных 2007 года). К методам поддержания качества терапии у больных туберкулезом можно отнести формирование у пациента мотивации на лечение, поддержание системы контроля за приемом препаратов, а также мера принудительного лечения.

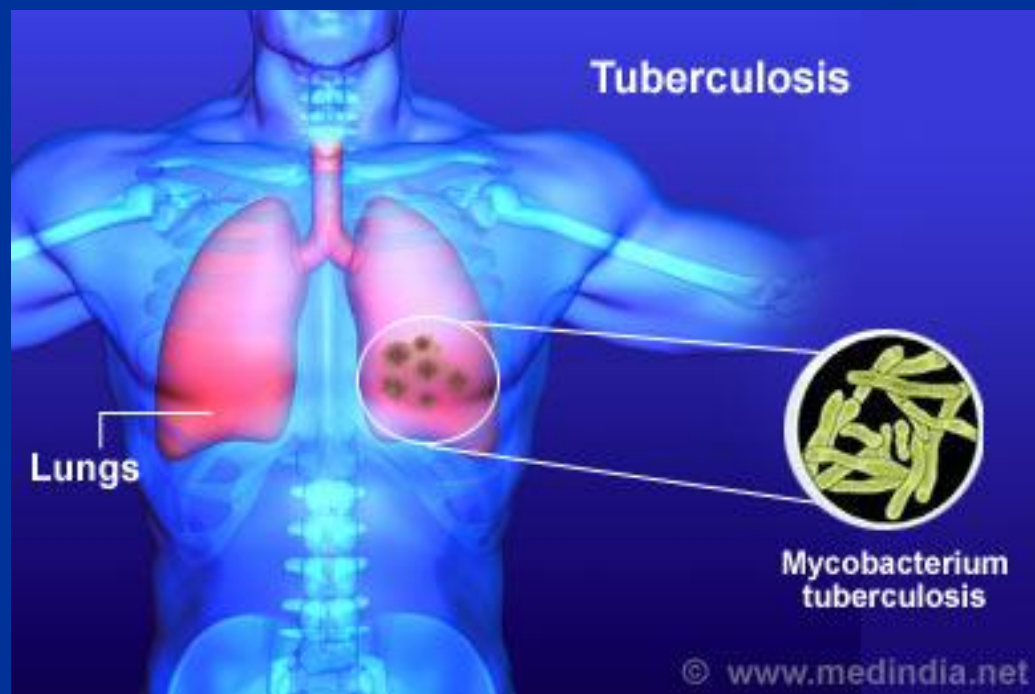
- 13. Одна из важнейших причин неблагоприятной эпидемической обстановки по туберкулезу – множественная лекарственная устойчивость. Если в 2000 году МЛУ туберкулез среди ранее леченных больных туберкулезом составлял 11,2 случая на 100 тыс. населения, то уже в 2009 году данный показатель вырос в 2,36 раза и составил 26,5 случаев. МЛУ среди впервые выявленных больных туберкулезом в 2000 году составила 7,1 случая на 100 тыс. населения, к 2009 году данный показатель увеличился в 1,83 раза и составил 13 случаев.

- 14. Важной проблемой фтизиатрии в начале XXI века стало сочетание туберкулеза с ВИЧ-инфекцией. За последние 10 лет число новых случаев туберкулеза, сочетанного с ВИЧ-инфекцией, в Российской Федерации увеличилось в 30 раз. В 2009 году в России распространенность туберкулеза, сочетанного с ВИЧ-инфекцией, составила 14,6 случаев на 100 тыс. населения, а новые случаи сочетанной инфекции составили 6,5 случаев.

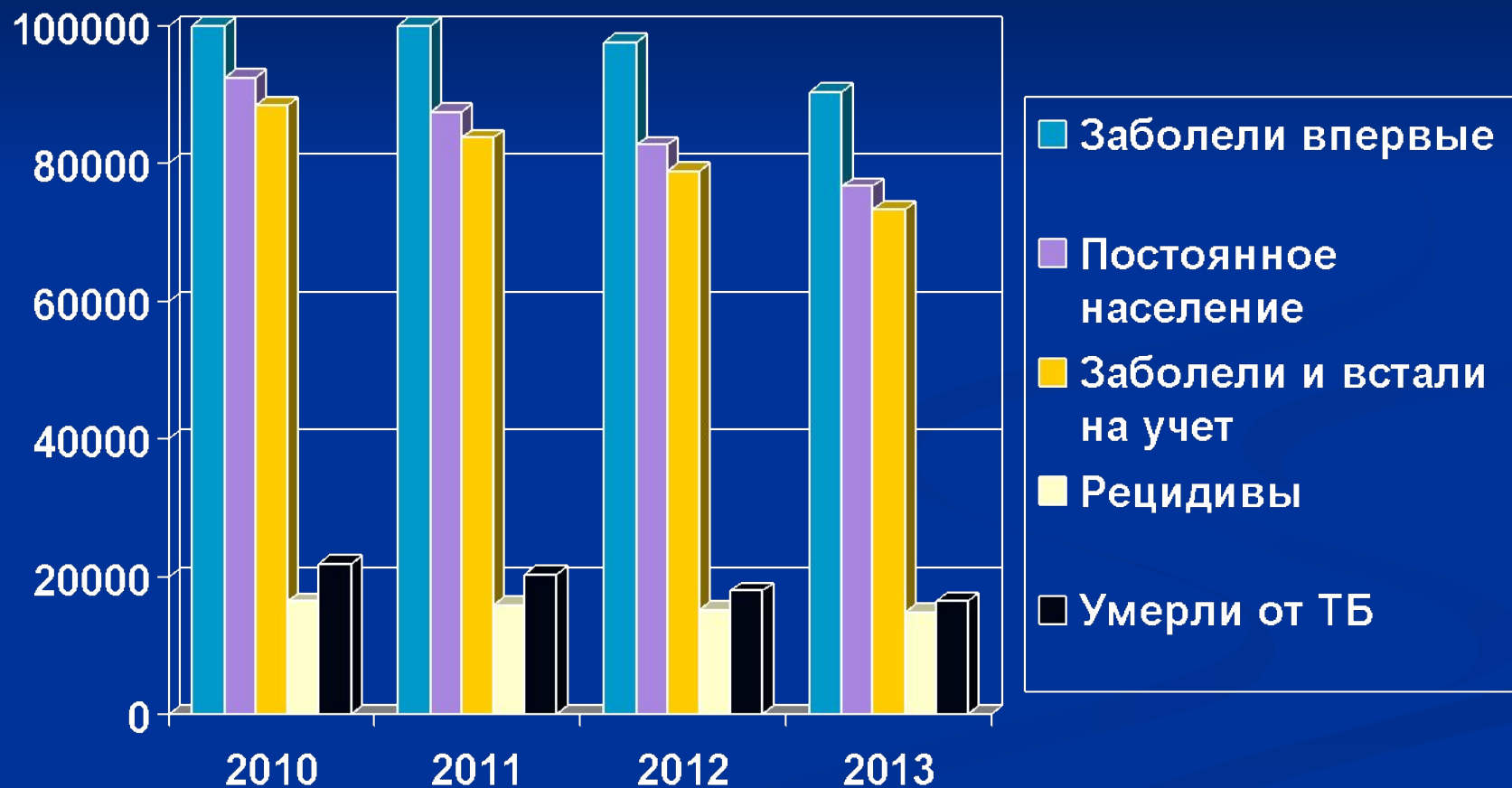
- 15. Охват населения профосмотрами на туберкулез остается на недостаточном уровне. В 2009 году охват профосмотрами составил 62,5%. Доля больных туберкулезом, выявленных при профилактических осмотрах, составила 61,5%. До 30% больных выявляются несвоевременно. В структуре впервые выявленных больных доля лиц, не проходивших обследование на туберкулез 2 и более лет, составляет около 35%. Сохраняется высокая доля больных туберкулезом, умерших в течение одного года наблюдения в противотуберкулезной службе от числа умерших больных, состоявших на учете – 20,8%

- В 2013 г. в РФ по официальной статистике заболеваемости туберкулезом составила 63,0 на 100 тыс. населения, а смертность — 11,3 на 100 тыс. населения. Эти показатели значительно лучше, чем в первые годы нового тысячелетия, за последние 3–5 лет и заболеваемость туберкулезом, и смертность от него существенно снизились. В 2013 г. заболеваемость по сравнению с 2012 г. снизилась на 7,5%, а в сравнении с 2008 г., когда отмечался пик показателя, снижение составило 26,0%. Смертность от туберкулеза снизилась на 9,6%, по сравнению с 2005 г., когда отмечался пик показателя, снизилась почти на 50%.

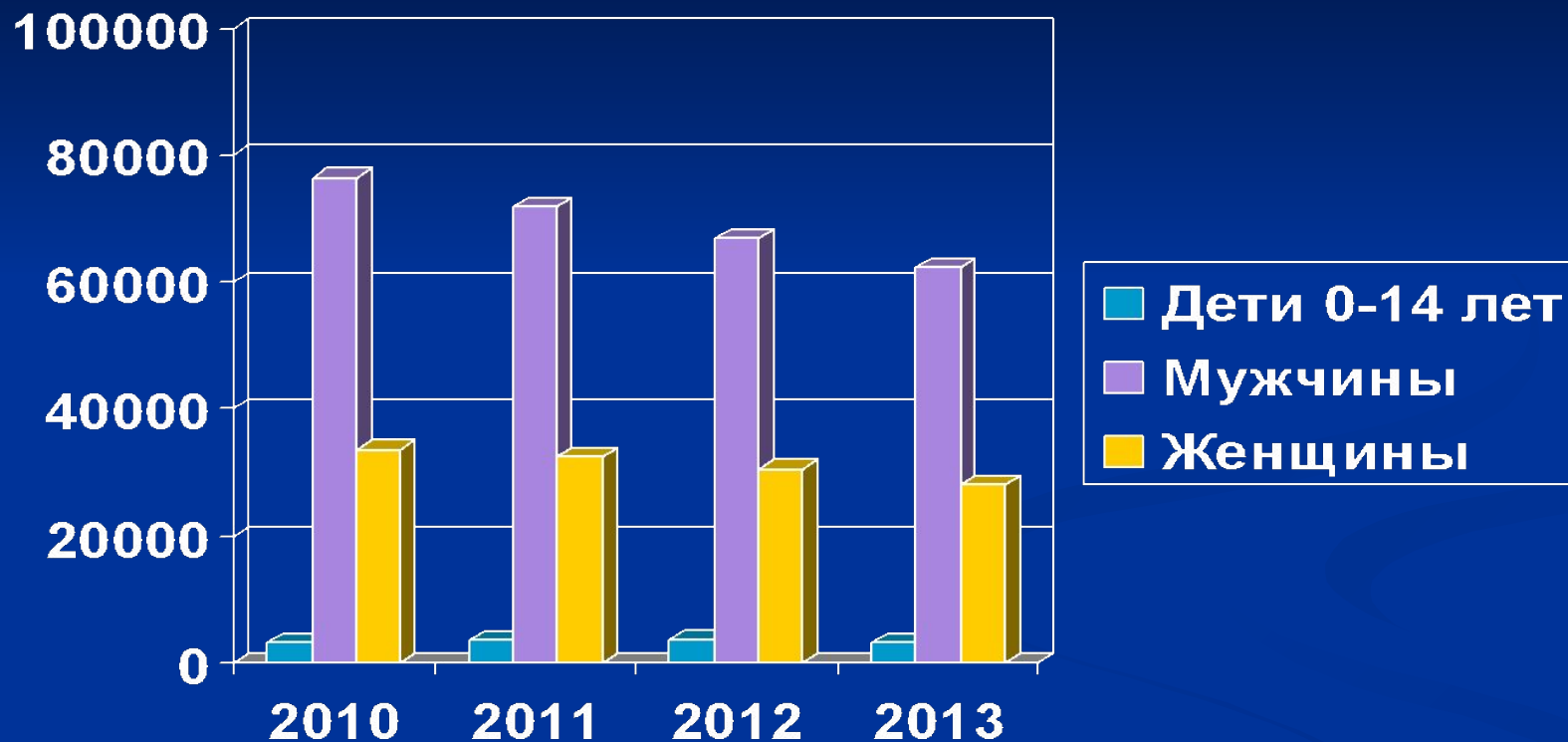
- В 2013 г. в РФ заболеваемость туберкулезом составила 63,0 на 100 тыс. населения, а смертность — 11,3 на 100 тыс. населения.
- Заболеваемость детей в возрасте до 14 лет уменьшилась впервые после 2009 г. на 11,6% (с 16,4 до 14,5 на 100 000 детей).
- Заболеваемость детей в возрасте 15–17 лет также уменьшилась — на 4,0% (с 32,9 до 31,6 на 100 тыс. детей).



Показатели по ТБ на 100 тыс. населения за 2010-2013 гг. в РФ

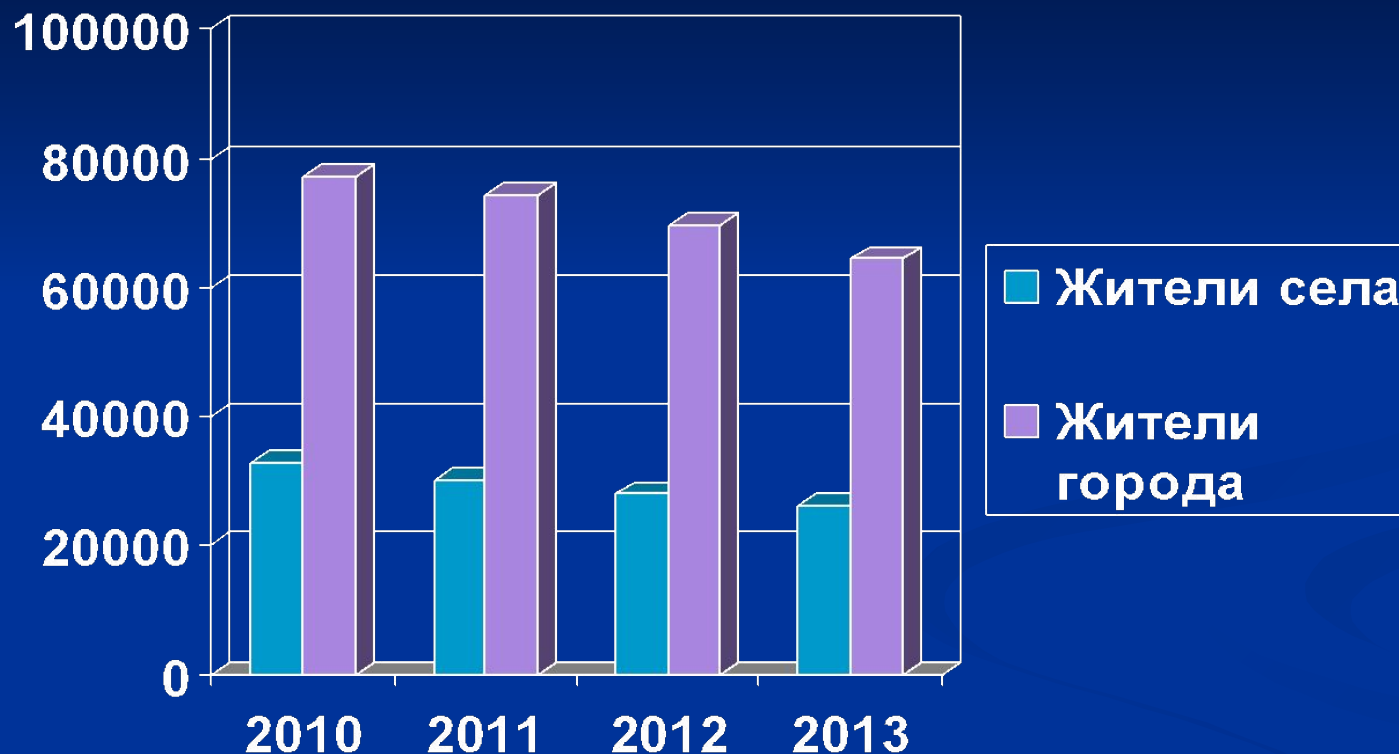


Заболели впервые



- На 100 тыс. 0-14 лет
- На 100 тыс. мужчин
- На 100 тыс. женщин

Заболееваемость жителей села и города



На 100 тыс. жителей села

На 100 тыс. жителей города



Спасибо за внимание