

СРЕДСТВА И СПОСОБЫ ЗАЩИТЫ НАСЕЛЕНИЯ В МИРНОЕ И ВОЕННОЕ ВРЕМЯ

Студентка: Шубина И.

В современной кризисной обстановке будут использоваться различные способы защиты населения от оружия массового поражения. Основными из них являются: укрытие населения в коллективных средствах защиты – защитных сооружениях, эвакуация населения из крупных городов в загородную зону, использование средств индивидуальной защиты.

Кроме того, каждый должен уметь использовать защитные свойства местности и местных предметов.

Знание средств и способов защиты от оружия массового поражения – одно из важнейших условий спасения вашей жизни и жизни многих людей!

ОПОВЕЩЕНИЕ И ИНФОРМИРОВАНИЕ НАСЕЛЕНИЯ ОБ ОПАСНОСТЯХ, ВОЗНИКАЮЩИХ В ЧРЕЗВЫЧАЙНЫХ СИТУАЦИЯХ МИРНОГО И ВОЕННОГО ВРЕМЕНИ

Способы оповещения:

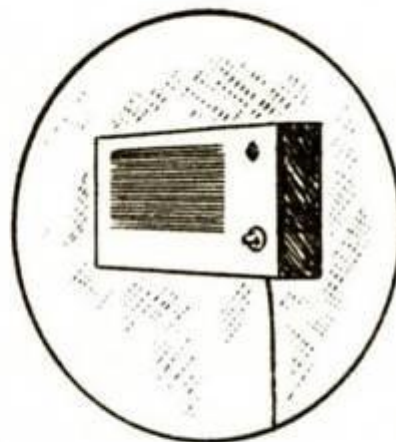
- Ручной (передача специальной телеграммы с пункта управления ГОЧС по государственным каналам связи телеграфистами Министерства связи);
- Автоматизированный (оповещение по государственным каналам связи с использованием специальной аппаратуры и технических средств)

СРЕДСТВА ОПОВЕЩЕНИЯ

- Звуковые излучатели (электросирены);
- Сети радио -, теле – и проводного вещания.

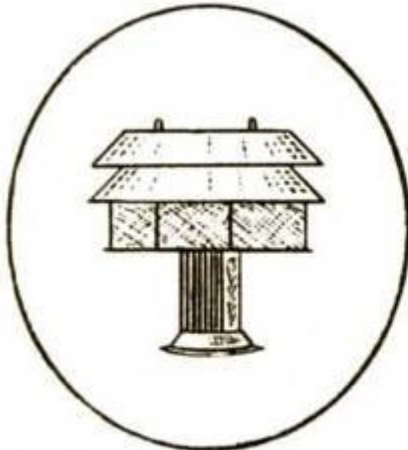
Вспомогательные средства оповещения:

- Сирены ручного привода;
- Электромегафоны;
- Подвижные звукоусилительные станции;
- Световые табло с текстами поступивших сигналов и команд;
- Гудки производственных предприятий и звуковые сигналы транспортных средств



Средства

оповещения



КОЛЛЕКТИВНЫЕ СРЕДСТВА ЗАЩИТЫ

Защитные сооружения предназначены для защиты людей от современных средств поражения. Они подразделяются на:

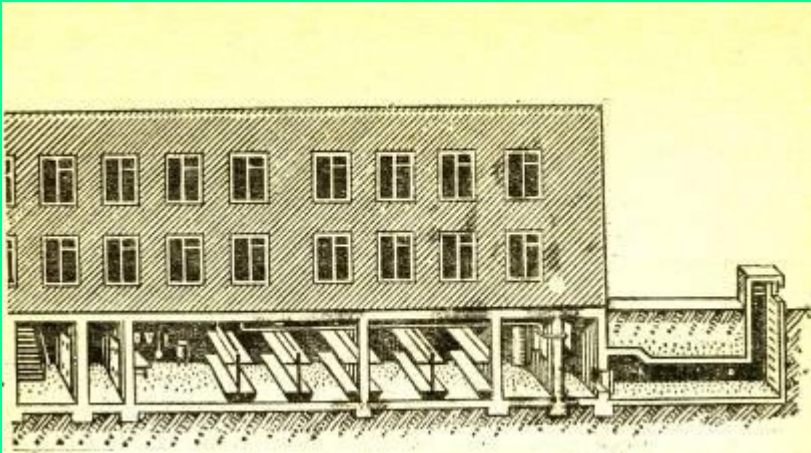
- убежища;
- противорадиационные укрытия;
- простейшие укрытия.

УБЕЖИЩА

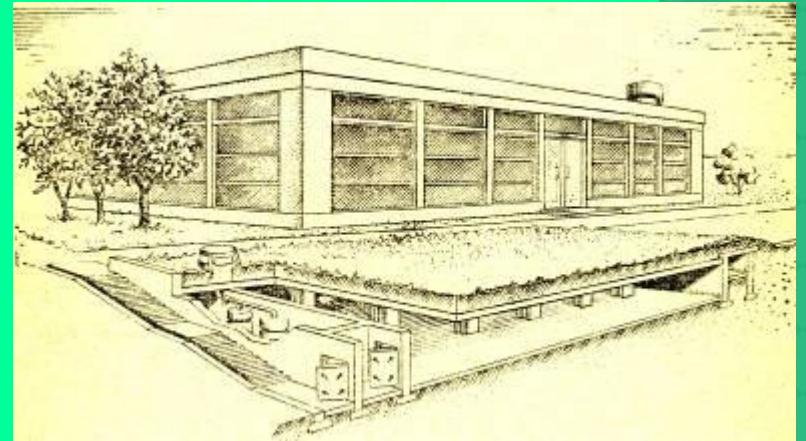
Убежище – защитное сооружение герметичного типа, обеспечивающее защиту от всех поражающих факторов ядерного взрыва, от отравляющих веществ, бактериальных средств, высоких температур и вредных дымов.

В убежищах можно находиться длительное время.

Виды убежищ



Встроенное убежище (в заглубленной части здания)



Отдельно стоящее убежище (вне здания)

Кроме того, под убежища могут приспособляться подвалы, тоннели, шахты, рудники.

Убежище состоит из основного помещения (отсеки, где размещаются люди и медпункт), шлюзовых камер (тамбуров), фильтровентиляционной камеры, санитарного узла и других вспомогательных помещений; имеет два входа. Входы оборудуются защитно-герметическими дверями. Встроенное убежище должно иметь аварийный выход.

В убежищах применяются фильтровентиляционные установки с электрическим и ручным приводом. Они могут работать в двух режимах – в режиме чистой вентиляции (воздух очищается только от пыли в противопыльных фильтрах) и в режиме фильтровентиляции (воздух очищается от отравляющих веществ, бактериальных средств и радиоактивной пыли в фильтрах-поглотителях).

В убежищах оборудуются системы водоснабжения, канализации, отопления и освещения, устанавливаются радио и телефон. В основном помещении должны быть скамьи для сидения и нары для лежания. Убежище должно быть оснащено комплектом средств для ведения разведки на зараженной местности, инвентарем, включая аварийный, и средствами аварийного освещения.

Необходимо постоянно следить за исправностью оборудования убежищ!

ПРОСТЕЙШИЕ УКРЫТИЯ

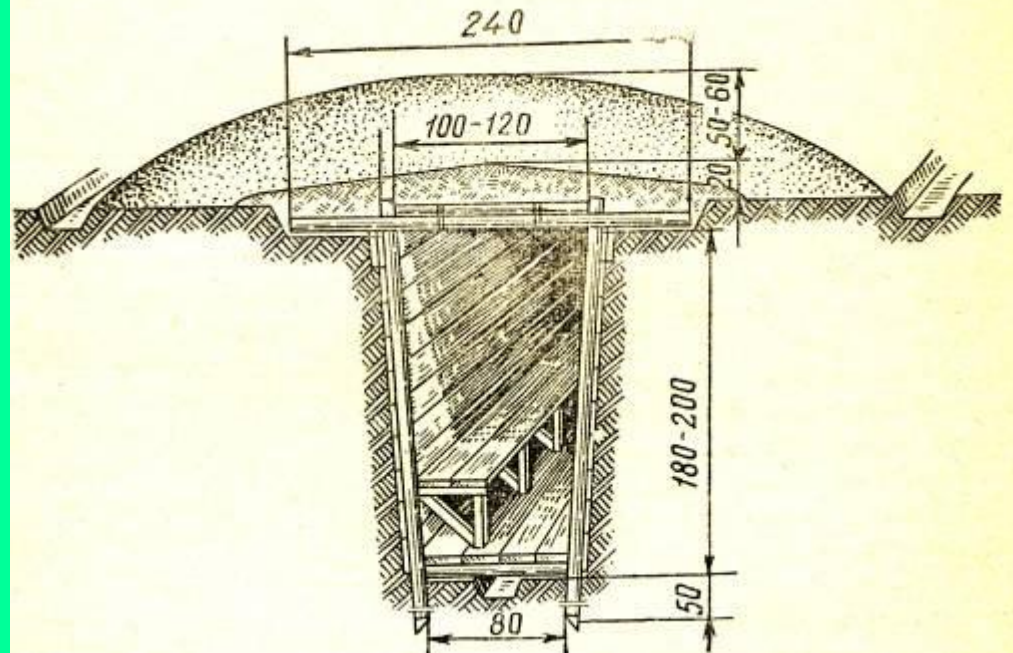
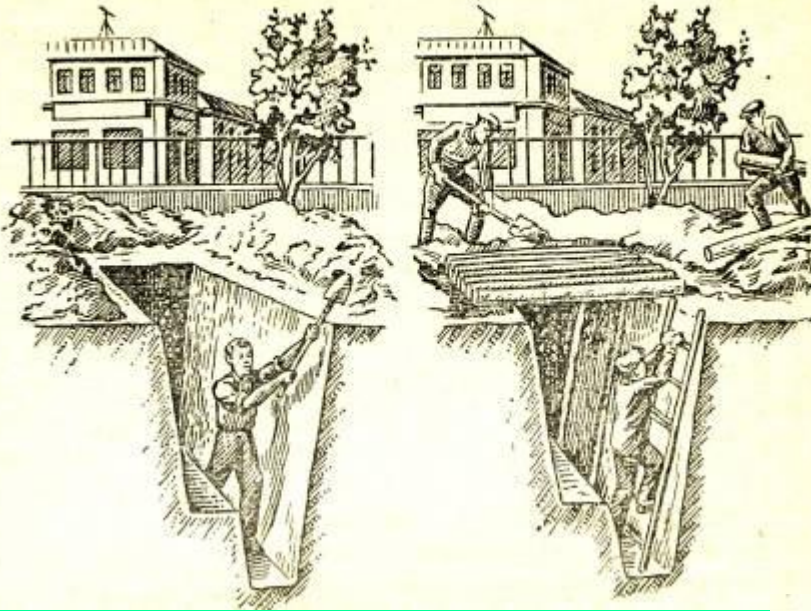
- Являются самым доступным средством защиты от современных средств поражения. Они ослабляют воздействие ударной волны и радиоактивного излучения, защищают от светового излучения и обломков разрушающихся зданий, предохраняют от непосредственного попадания на одежду и кожу радиоактивных, отравляющих и зажигательных веществ.

Простейшее укрытие – это щель, которую обычно отрывают глубиной 180-200 см, шириной по верху 100-120 см и по дну – 80 см, с входом под углом 90° к её продольной оси. Длина щели определяется из расчета 0,5 м на одного укрываемого.

Если защитные свойства открытой щели усиливают путем перекрытия с грунтовой обсыпкой и защитной дверью, то такая щель называется перекрытой.

Строится щель аналогично строительству противорадиационного укрытия. Вход в щель можно сделать в виде вертикального лаза с люком, перекрытым снаружи щитом.

Строительство простейшего укрытия (щели)



Перекрытая щель

ПРОТИВОРАДИАЦИОННЫЕ УКРЫТИЯ

Противорадиационные укрытия защищают людей от радиоактивного заражения и светового излучения и ослабляют воздействие ударной волны и проникающей радиации. Оборудуются они обычно в подвальных или наземных этажах зданий и сооружений.

Следует помнить, что различные здания и сооружения по-разному ослабляют проникающую радиацию: помещения первого этажа деревянных зданий ослабляют ее в 2-3 раза, помещения первого этажа каменных зданий – в 10 раз, помещения верхних этажей (за исключением самого верхнего) многоэтажных зданий – в 50 раз, средняя часть подвала многоэтажного каменного здания – в 500 – 1000 раз.

Наиболее пригодны внутренние помещения каменных зданий с капитальными стенами и небольшой площадью проемов. При угрозе радиоактивного заражения эти проемы заделывают подручными материалами: мешками с грунтом, кирпичами и т. д.

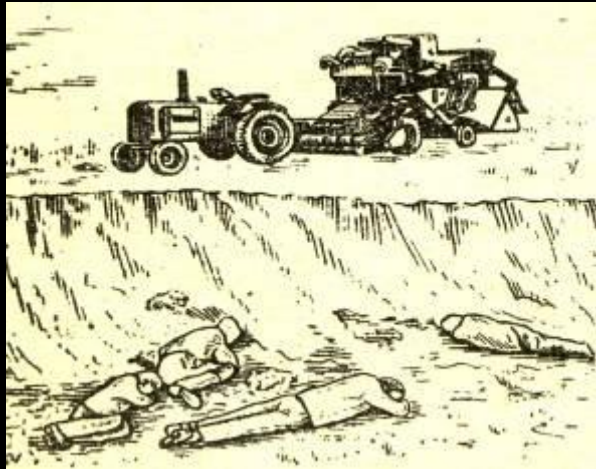
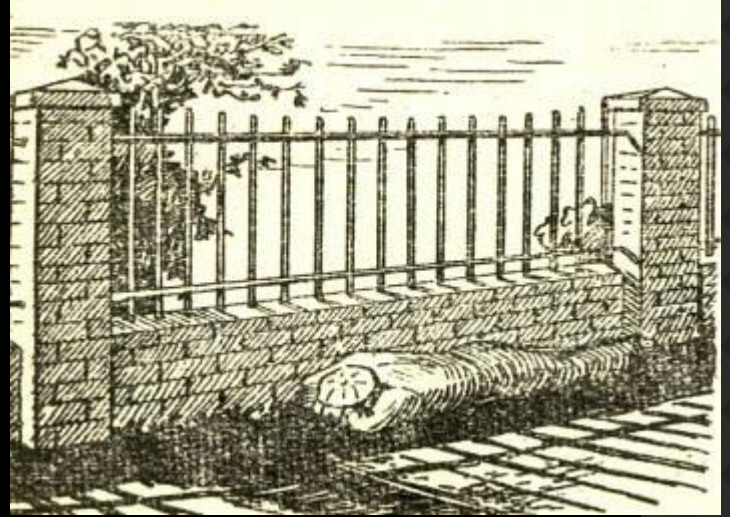
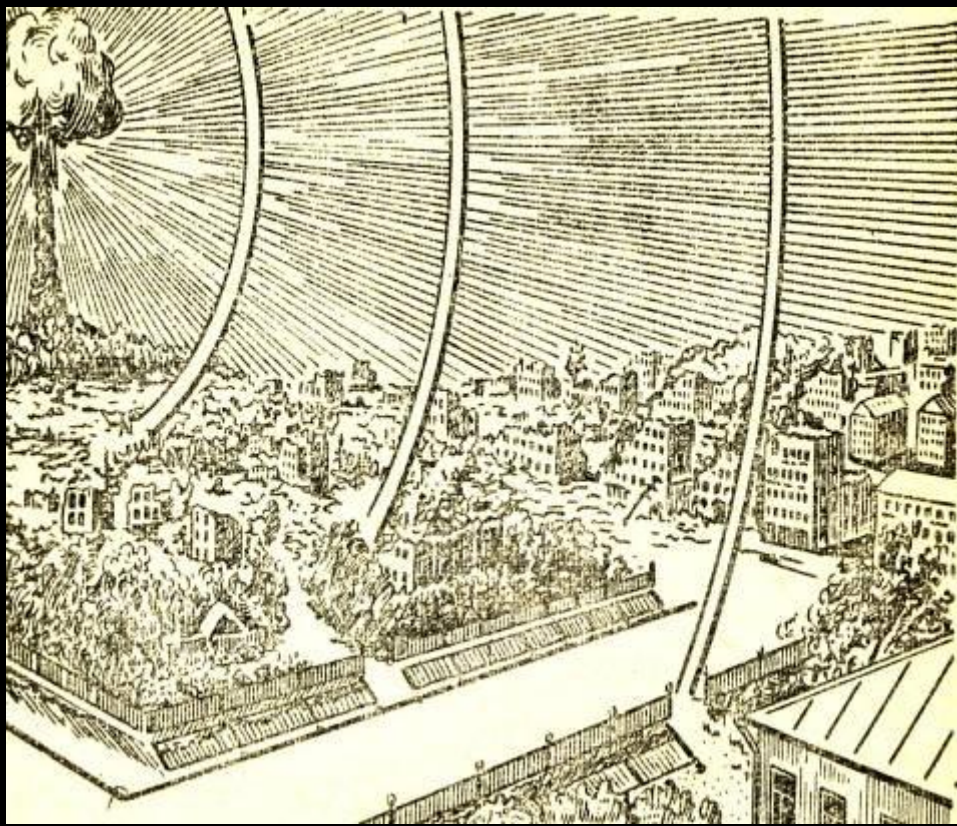
Простейшие укрытия обладают надежными защитными свойствами. Открытая щель в 1,2 - 2 раза уменьшает вероятность поражения ударной волной, световым излучением и проникающей радиацией, в 2 - 3 раза уменьшая возможность облучения в зоне радиоактивного заражения.

Перекрытая щель защищает от светового излучения полностью, от ударной волны – в 2,5 - 3 раза, от проникающей радиации и радиоактивного излучения – в 200 - 300 раз.

Вы должны уметь строить простейшие укрытия!

УБЕЖИЩЕ

- Для лиц, прибывших с детьми отводят отдельный отсек или специальное место. Сразу же после заполнения убежища все двери закрывают.
- Люди обязаны иметь с собой питание на 2 суток в полиэтиленовой упаковке, туалетные принадлежности, документы, минимум личных вещей и средства индивидуальной защиты. Строгая обязанность – выполнение всех приказов коменданта и персонала.
- Запрещено курить, шуметь, зажигать без разрешения керосиновые лампы и свечи.
- Нельзя приносить с собой легковоспламеняющиеся или имеющие запах вещества, громоздкие вещи и приводить животных.
- Не разрешается без надобности ходить по помещениям.
- На местах для лежания организуется посменный отдых.
- Связь с наземными службами поддерживается по радио или телефону.
- Выход из убежища только по указанию командира звена обслуживания после соответствующего сигнала или в случае аварийного состояния сооружения, угрожающего жизни людей.



ДРУГИЕ СПОСОБЫ ЗАЩИТЫ

- Если в момент ядерного взрыва вы окажетесь вне убежища или укрытия, необходимо быстро лечь на землю лицом вниз, используя для защиты низкие каменные ограды, канавы, кюветы, ямы, пни, насыпи шоссейных и железных дорог, лесонасаждения. Нельзя укрываться у стен зданий и сооружений – они могут обрушиться!
- При вспышке надо закрыть глаза – эти можно защитить их от поражения световым излучением. Во избежание ожогов открытые участки тела надо закрыть тканью.
- Когда пройдет ударная волна, надо встать и надеть средства индивидуальной защиты. При их отсутствии, надо закрыть рот и нос любой повязкой (платком, шарфом и пр.) и отряхнуть одежду от пыли.

СРЕДСТВА ИНДИВИДУАЛЬНОЙ ЗАЩИТЫ

Средства индивидуальной защиты предназначены для защиты от попадания внутрь организма, на кожу и одежду радиоактивных и отравляющих веществ, бактериальных средств.

Они делятся на средства защиты органов дыхания и средства защиты кожи.

К ним также относятся индивидуальный противохимический пакет и индивидуальная аптечка.

СРЕДСТВА ЗАЩИТЫ ОРГАНОВ ДЫХАНИЯ

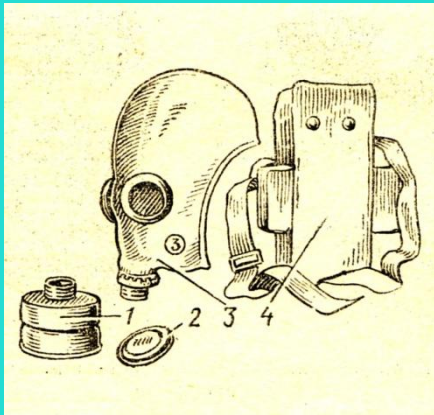
- К средствам защиты органов дыхания относятся противогазы и респираторы, а также простейшие средства – противопыльная тканевая маска и ватно-марлевая повязка. Простейшие средства защиты могут быть изготовлены самостоятельно.

Противогаз



ГП-7

Противогаз предназначен для защиты от попадания в органы дыхания, на глаза и лицо человека отравляющих, радиоактивных, веществ и бактериальных средств.



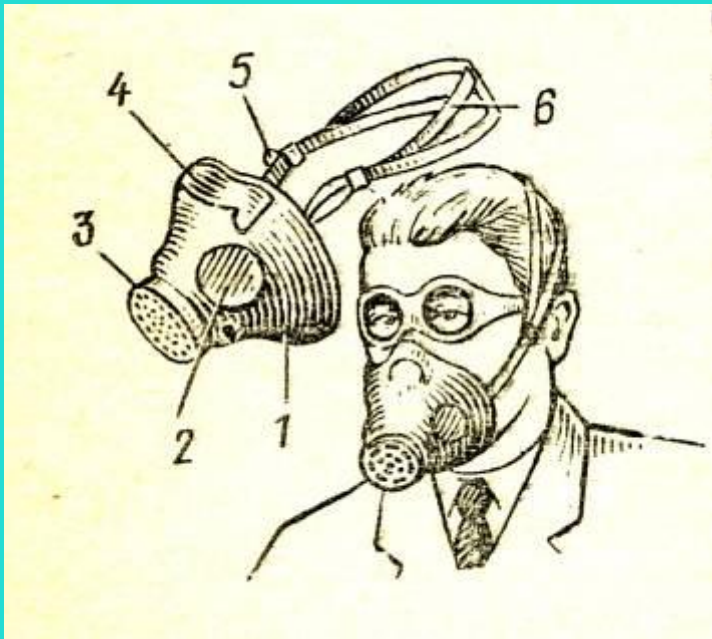
ГП-5



ГП-4У

Противогаз необходимо подобрать по росту лицевой части (обозначен цифрой на подбородочной части шлема-маски или маски)

РЕСПИРАТОР Р - 2



1- полумаска

2-вдыхательный клапан

3 – выдыхательный клапан

4 – носовой зажим

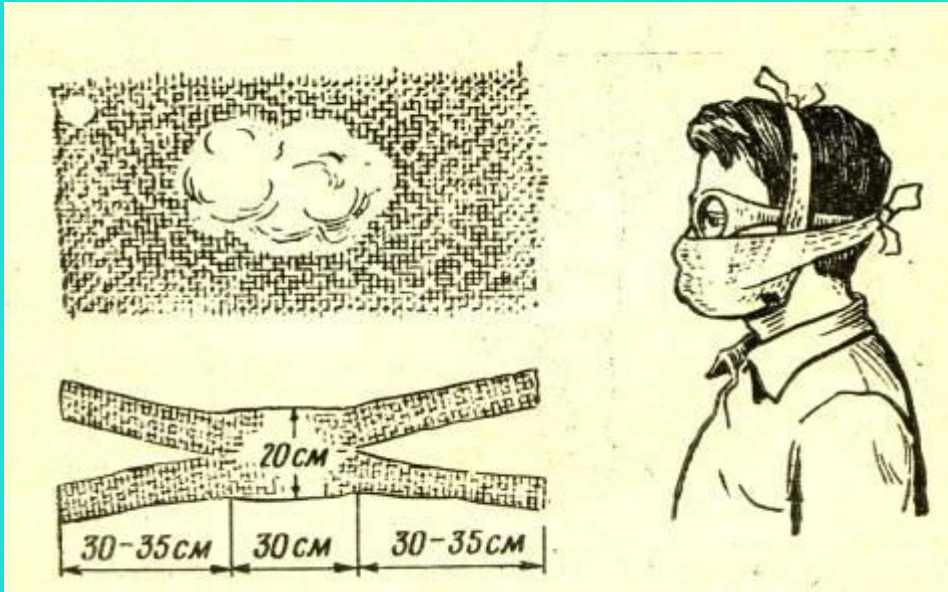
5 - тесемка

6 - оголовок

Применяется при защите органов дыхания от радиоактивной и обычной пыли. Может применяться для защиты от бактериальных средств, находящихся в воздухе в виде аэрозолей.

Следует оберегать его от механических повреждений, увлажнения, воздействия масла и органических растворителей.

ВАТНО – МАРЛЕВАЯ ПОВЯЗКА



Изготавливается из куска марли размером 100х50 см. На его середину кладется слой ваты размером 30х20 см и толщиной 1 – 2 см, марлю с обеих сторон загибают, закрыв вату. Концы марли надрезают так, чтобы образовались две пары завязок.

Повязка накладывается на рот и нос, верхние концы её завязываются на затылке за ушами, нижние – на темени. Для защиты глаз используют противопыльные защитные очки.

СРЕДСТВА ЗАЩИТЫ КОЖИ

Средства защиты кожи предохраняют тело от заражения капельно-жидким отравляющим веществом, радиоактивной пылью и бактериальными аэрозолями.

К ним относятся:

- специальная защитная одежда;
- подручные средства защиты кожи.

Специальная защитная одежда



Общевойсковой
защитный комплект



Легкий защитный
костюм



Защитный
комбинезон

Предназначена для личного состава воинских частей, а также при проведении спасательных и аварийно-восстановительных работ.

ВИДЫ ИПП



ИПП – 8

а - общий вид;

б – флакон с жидкостью;

в – ватно-марлевые тампоны

Помните, что жидкость ИПП ядовита и опасна для глаз!



ИПП – 9; ИПП – 10

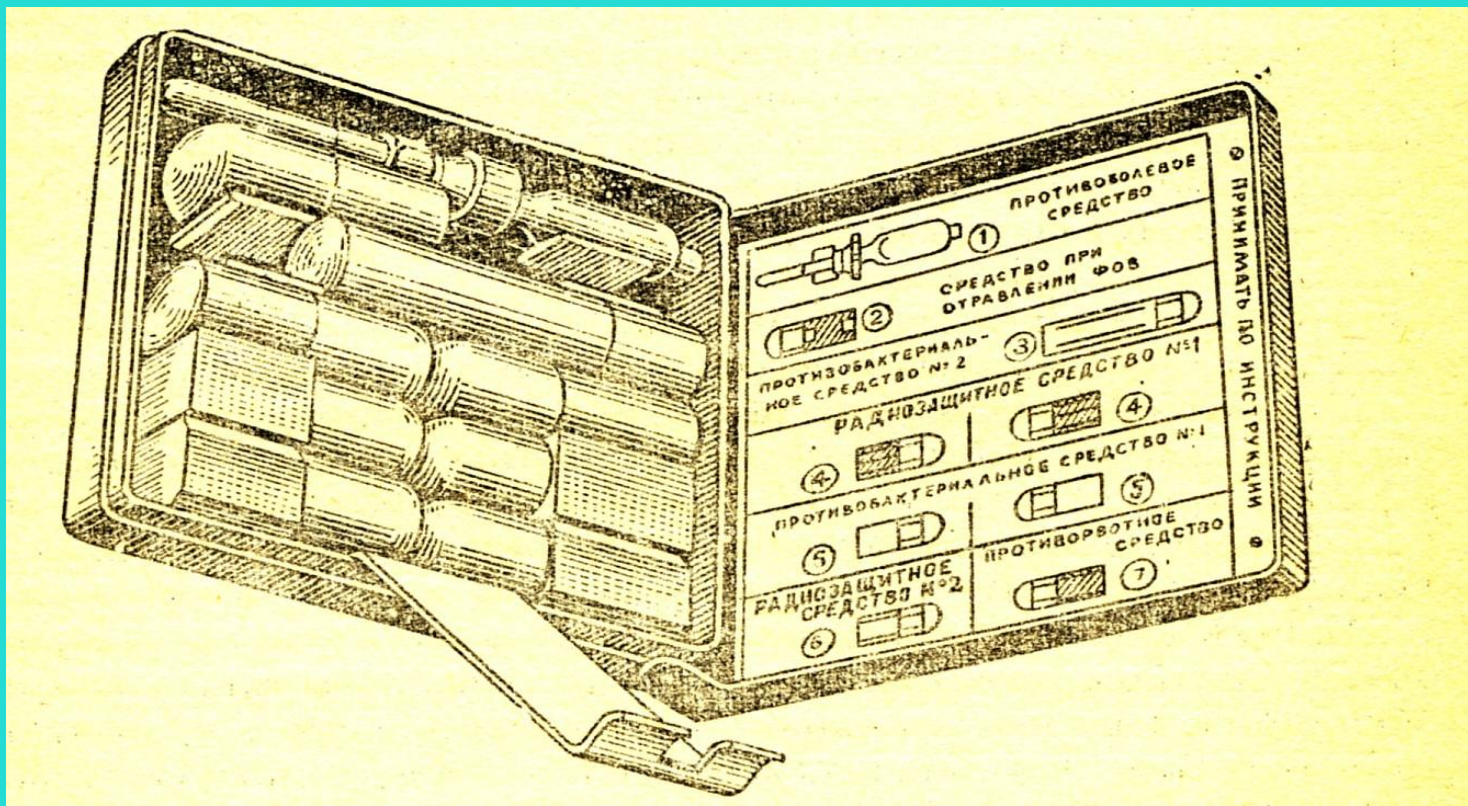
Металлические цилиндры с жидкостью



ИПП – 11

Пропитанные тампоны, эффективность – 6 часов

АПТЕЧКА ИНДИВИДУАЛЬНАЯ АИ - 2



Содержит медицинские средства защиты и предназначена для оказания самопомощи и взаимопомощи при ранениях и ожогах (для снятия боли) и предупреждения или ослабления поражений фосфорорганическими ОВ, бактериальными и радиоактивными веществами.

ЭВАКУАЦИЯ

- Эвакуация – один из основных способов защиты населения крупных городов и прилегающих к ним населенных пунктов от поражения ядерным оружием. Она заключается в выводе (вывозе) значительной части населения из мест вероятного заражения и размещения его в загородной зоне.
- Для сбора, регистрации и отправки населения создаются сборные эвакуационные пункты. В загородной зоне для приёма и размещения эвакуируемого населения создаются приёмные эвакуационные пункты.
- О начале эвакуации рабочим, служащим и членам их семей объявляет администрация предприятий, учреждений, организаций; остальное население оповещается администрацией ЖЭК и домоуправлений.

ПОРЯДОК ЭВАКУАЦИИ



1. Взять средства индивидуальной защиты.

Взять необходимые вещи (одежду, обувь, нижнее и постельное белье, туалетные принадлежности).

Взять запас продуктов, которые не портятся и не требуют приготовления и самые необходимые медикаменты.

Уложить вещи и продукты в рюкзак или мешок, удобный для переноски. На каждый рюкзак, мешок или чемодан прикрепить бирку с указанием своей фамилии, адреса постоянного места жительства и места эвакуации.

Взять паспорт, военный билет, документы об образовании и специальности, трудовую книжку, свидетельства о рождении детей.

Выключить электроприборы, свет, закрыть квартиру и сдать ключи в ЖЭК.

2. В установленное время прибыть с вещами на сборный эвакуопункт. Пройти регистрацию.

3. В пути следования соблюдать дисциплину и организованность. На остановках самовольно не выходить. Оказывать помощь отстающим в пешем переходе.

4. В загородной зоне в пункте размещения выполнять все указания органов власти и активно включиться в трудовую деятельность.