

АНАЛИЗ СОСТОЯНИЯ НОРМИРОВАНИЯ ТРУДА НА ПРЕДПРИЯТИИ

Выполнил: ст. гр.
ЭТБ-12-1 Авхимович
Ксения

Проверил: к.э.н., доцент
Вершинина С.В.

ВВЕДЕНИЕ

Целью данной курсовой работы является закрепление и углубление полученных знаний о нормировании труда, а также изучение анализа состояния нормирования труда на предприятии.

Объект исследования – Тюменский проектный и научно-исследовательский институт нефтяной и газовой промышленности им. В.И. Муравленко (далее ОАО «Гипротюменнефтегаз»).

Предмет исследования - анализ состояния нормирования труда на предприятии.

ЗАДАЧИ КУРСОВОЙ РАБОТЫ

- 1) изучить теоретические аспекты нормирования труда;
- 2) Проанализировать нормы труда на предприятии ОАО «Гипротюменнефтегаз»;
- 3) на основе анализа выявить основные направления в совершенствовании нормирования труда.

Методологической основой для написания данной курсовой работы послужили труды авторов: Б.М. Генкина, А.Л. Жукова, А.И. Рофе.

Нормирование труда - процесс установления меры труда, то есть обоснованных норм затрат рабочего времени на выполнение различных работ.

Нормирование труда - это определение необходимых затрат труда на выполнение работы работниками в конкретных организационно-технических условиях и установление на этой основе норм труда.

Нормирования труда — это установление обязательных затрат и результатов труда посредством управления производством.

ПРОЦЕСС НОРМИРОВАНИЯ ТРУДА РЕШАЕТ РЯД ЗАДАЧ

- выявить наличие нормативных материалов по труду, позволяющих охватить нормами труда определенный контингент персонала
- разработать нормы труда для тех категорий персонала, для которых они еще не установлены, но могут быть установлены исходя из наличия нормативных материалов по труду



- проверить прогрессивность ранее установленных норм труда;
- выявить и заменить ошибочно установленные и устаревшие нормы труда;



- систематически анализировать состояние нормирования труда на предприятии;
- совершенствовать методы нормирования труда.

Необходима разработка и использование новых методов для изучения затрат рабочего времени, обработки нормативных материалов по труду

ФУНКЦИИ НОРМ ТРУДА

функция организации
труда

Выявляются резервы для улучшения организационных условий труда, а затем по результатам анализа этих резервов устанавливается НТ для новых условий труда

функция планирования
труда

НТ используются для определения трудоемкости продукции, необходимой численности персонала и его структуры.

функция определения
сдельного заработка

С помощью НТ можно определить расценки оплаты труда за единицу продукции или работ

НОРМА ТРУДА ДОЛЖНА ИМЕТЬ РАЗНОСТОРОННЕЕ ОБОСНОВАНИЕ

Организационное и техническое обоснование

Норма должна исходить из показателей уровня организации труда и условий ее применения при работе на определенном оборудовании, при определенных режимах его использования и определенной технологии выполнения работ

Социальное обоснование

Различие норм на затраты труда для разных категорий работников

Введение коэффициентов к нормам труда, учитывающих возможности и индивидуальные характеристики работников, имеющих разный социальный статус и разный половозрастной состав

Психофизиологическое обоснование

Нормы должны быть рассчитаны на работу в нормальных и безопасных условиях труда, прежде всего, санитарно-гигиенических

Нормы должны исходить из физиологически допустимых темпа, тяжести и нервно-психической нагрузки на работе

ВИДЫ НОРМ ТРУДА

Норма обслуживания

Норма времени обслуживания

Норма выработки

Норма времени

Норма численности

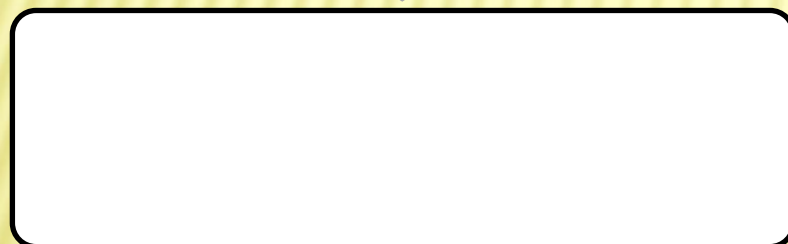
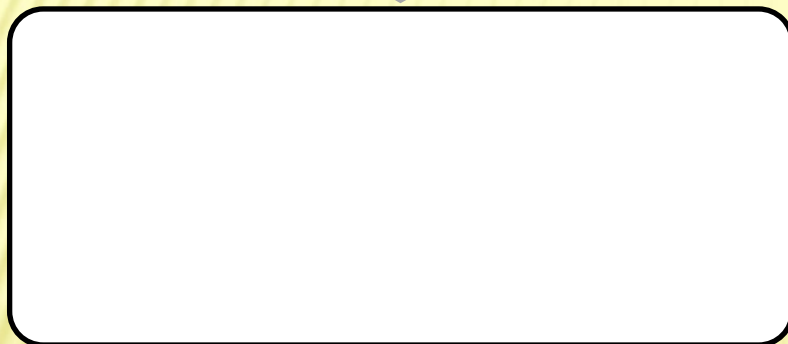
Нормированное задание

Постановлением Правительства РФ от 11 ноября 2002 года № 804 «О Правилах разработки и утверждения типовых норм труда» определено, что «типовые НТ разрабатываются федеральным органом исполнительной власти, на который возложены управление, регулирование и координация деятельности в отрасли (подотрасли) экономики»

МЕТОДЫ НОРМИРОВАНИЯ ТРУДА



РАЗРАБОТКА НОРМЫ ВРЕМЕНИ НА ВЫПОЛНЕНИЕ ПРОИЗВОДСТВЕННОЙ ОПЕРАЦИИ

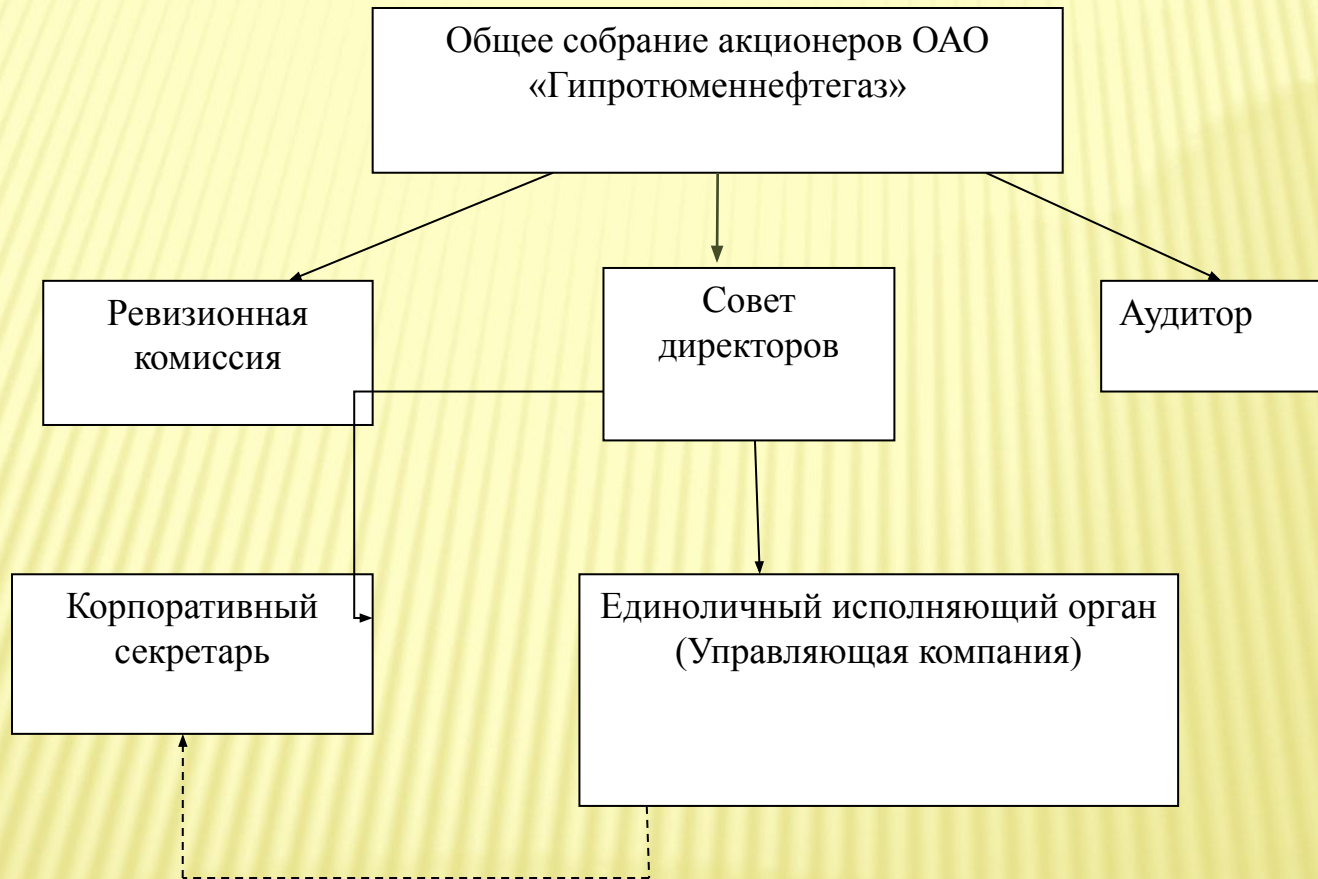


Методы установления норм затрат труда зависят от характера и содержания работ. Когда выполняемую работу, операцию трудно разделить на элементы, тогда НТ основывается на использовании укрупненных нормативов затрат труда.

ХАРАКТЕРИСТИКА ПРЕДПРИЯТИЯ

Тюменский проектный и научно-исследовательский институт нефтяной и газовой промышленности им. В.И. Муравленко (далее ОАО «Гипротюменнефтегаз») – один из ведущих российских проектных и научно-исследовательских институтов, выполняющих комплексное проектирование месторождений для компаний нефтегазовой отрасли.

СТРУКТУРА КОРПОРАТИВНОГО УПРАВЛЕНИЯ



ОСНОВНЫЕ ТЕХНИКО-ЭКОНОМИЧЕСКИЕ ПОКАЗАТЕЛИ

Показатель	Год			Темп роста, %			
				2013/2012		2014/2013	
	2012	2013	2014	А	О	А	О
Валовая продукция, тыс. т	4314	4291	4208	-23	99,5	-83	98,1
Численность работающих, чел.	3474	3346	3097	-128	96,3	-249	92,6
Среднемесячная зарплата, руб.	42674	43485	47089	811	101,9	3604	108,3
Производительность труда (выработка) одного работающего: тыс.р./чел.	11927	13683	14586	1756	114,7	903	106,6
Трудоемкость продукции, чел./тыс.т	805	780	736	-25	96,8	-44	94,4
Среднегодовая стоимость основных средств (фондов), млн. р.	346000	342900	342100	-3100	99,1	-800	99,8
Фондоотдача, т/млн.р.	12,47	12,51	12,30	0,04	100,4	-0,21	98,3
Фондоотдача, р./р.	119,8	133,5	132,0	13,7	111,5	-1,5	98,9
Рентабельность основных средств, %	4,3	4,8	4,9	0,5	110,1	0,1	103,4
Себестоимость реализованной продукции, млн. руб.	25653,2	29248,7	27855,6	3595,5	114,0	-1393,1	95,2
Прибыль от реализации продукции, млн. руб.	15033,6	16397,6	16909,4	1364	109,1	511,8	103,1
Рентабельность продукции, %	58,6	56,1	60,7	-2,5	95,7	4,6	108,3

ОСНОВНЫЕ ВИДЫ ПОТЕРЬ РАБОЧЕГО ВРЕМЕНИ

Вид потерь рабочего времени	Фактический уровень		Нормативный уровень		Абсолютное отклонение, мин.
	минут	%	минут	%	
Подготовительно- заключительное время	30	6,25	23	4,8	-7
Оперативное время	390	81,3	420	87,5	
Обслуживание рабочего места	26	5,4	22	4,6	-4
Потери по вине работника	15	3,1	0	0	-15
Потери не по вине работника	12	2,5	0	0	-12
Перерывы на отдых	7	1,45	15	3,1	8
Итого	480	100	480	100	-30

ОЦЕНКА ВЫПОЛНЕНИЯ НОРМ ВЫРАБОТКИ

Для оценки
выполнения
норм
используются

коэффициент
выполнения
норм

$$\Pi = \frac{ВП_{\text{факт}}}{ВП_{\text{норм}}} = \frac{4208}{4291} = 0,98$$


коэффициент
нормирования
труда

$$K_{\text{нт}} = \frac{ЧР_{\text{норм}}}{ЧР_{\text{спис}}} = \frac{3015}{3097} = 0,97$$

норму штучного
времени

$$H_{\text{шт}} = 420 \cdot \left(1 + \frac{5,2+10,7+3,6}{100}\right) = 501,9$$

МЕРОПРИЯТИЯ ПО СОВЕРШЕНСТВОВАНИЮ НОРМИРОВАНИЯ ТРУДА



Провести повторный инструктаж по работе с оборудованием для работников, не выполняющих нормы

Ввести материальные поощрения для работников, выполняющих нормы

Расширить функции некоторых работников совмещением профессий, должностей, расширением зон обслуживания

Модернизировать нормы труда

ЗАКЛЮЧЕНИЕ

Подводя итог курсовой работы можно с уверенностью заметить, что норма труда является критерием прогрессивности организационной формы и управленческих решений. Так, применение и соблюдение норм труда обуславливает снижение издержек, и получение прибыли, необходимой для развития производства. Таким образом, цели и задачи написания курсовой работы были выполнены.