



МИНИСТЕРСТВО ОБРАЗОВАНИЯ И НАУКИ РФ

**Федеральное государственное бюджетное образовательное учреждение высшего профессионального образования
«Московский государственный университет экономики, статистики и информатики (МЭСИ)»**

Калининградский филиал

Дисциплина «КРИЗИС-МЕНЕДЖМЕНТ»

Тема 1. Кризисы: концепции, сущность, виды и этапы

Доцент Иванова В.А.

КАЛИНИНГРАДСКИЙ ФИЛИАЛ
МОСКОВСКОГО УНИВЕРСИТЕТА
ЭКОНОМИКИ
СТАТИСТИКИ
И ИНФОРМАТИКИ

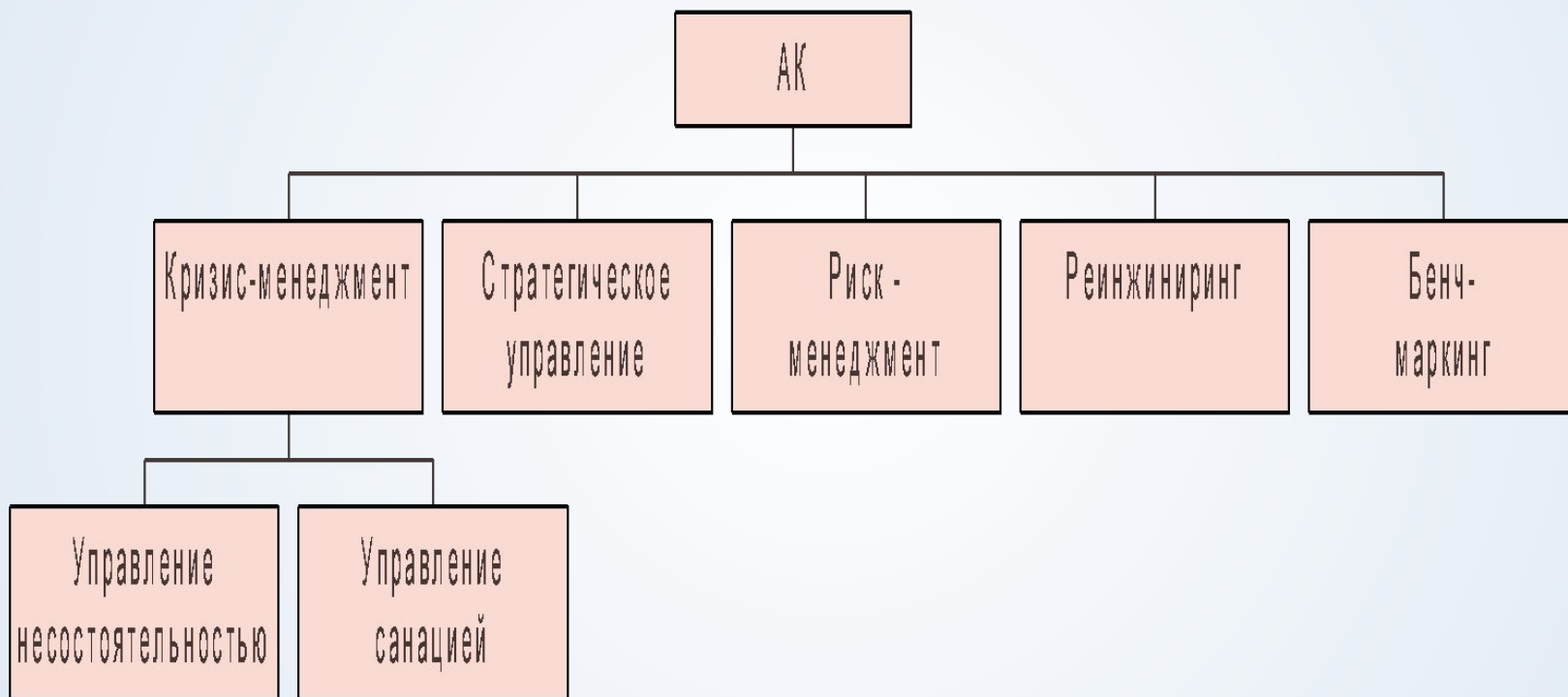
**Калининград
2012**



Вопросы

1. Классификации кризисов. Виды кризисов в разных классификациях
2. Деловые циклы и причины их возникновения
3. .

Составляющие антикризисного управления



<p>Кризис-менеджмент</p>	<p>Менеджмент банкротства – управление, направленное принудительную или добровольную ликвидацию предприятия</p> <p>Санация-мероприятия направленных на улучшение финансово-экономического положения предприятия</p>	<ul style="list-style-type: none"> -определение размера задолженности предприятия – банкрота перед кредиторами -формирование конкурсной массы -разработка программы продажи имущества -удовлетворение требований кредиторов -анализ фактического экономического и и финансового положения -осуществление строго финансового контроля <p>Всесторонне развитие и совершенствование маркетинга</p> <p>Разработка и внедрение в практику хозяйствования нового менеджмента</p> <p>Обор предприятий, подлежащих реконструкции</p>
<p>Стратегический менеджмент</p>	<p>Менеджмент, направленный на реализацию стратегии развития предприятия</p>	<ul style="list-style-type: none"> -выбор миссии предприятия -Анализ микро и макро среды -Анализ рыночных возможностей -Разработка и реализация стратегии
<p>Риск-менеджмент</p>	<p>Управление рисками. Цель-снижения потерь от негативных ситуаций</p>	<ul style="list-style-type: none"> -классификация рисков -Обнаружение области повышенного риска -Оценка степени вероятности риска -Разработка программ предупреждения риска -Возмещение потерь, понесенный в результате наступления рисковогго события -Анализ и предупреждение рисков
<p>Реинжиниринг</p>	<p>Преобразования фирмы на основе перехода к управлению бизнес –проектами</p> <p>Переход от субъективных методов управления к регламентированным управленческим решениям</p>	<p>Изменения масштабов бизнеса, освоение перспективных сегментов рынка, ликвидация убыточных подразделений, продажа части бизнеса, реорганизация финансов, оптимизация расходов</p>
<p>Бенчмаркинг</p>	<p>Программно-целевое управление инвестиционными, инновационными и маркетинговыми проектами</p>	<p>Метод анализа превосходства и оценки конкурентный преимуществ партнеров и конкурентов отрасли в целях изучения и использования лучшего опыта (продукция, затрат, технологии, менеджмент, отношения с клиентами)</p>

Фазы экономического цикла

- **Кризис:** падение спроса на товары, падение спроса, цен, затоваривание. Рост безработицы. Ликвидация и банкротство
- **Депрессия:** уровень производства стабильный, ниже уровня до кризиса
- **Оживление:** незначительное повышение уровня производства, некоторое сокращение безработицы
- **Подъем** носит ажиотажный характер и приводит к новому кризису.

Определения

- **Кризис** это крайняя форма обострения противоречий в социально-экономической системе угрожающая ее жизнедеятельности.
- Слово КРИЗИС на китайском языке состоит из двух иероглифов «опасность» и «благоприятная возможность» Кризисы закономерны и прогрессивны. Т.к. устраняют с рынка неэффективные предпринимательские структуры.
- Кризисы конечны: новые экономические системы приходят на смену старым
- Каждый кризис неповторим, уникален и имеет свою систему причин и факторов.

Признаки кризиса по Винеру и КААНУ

1. Это часто переломный момент развивающейся смене событий и действий
2. Они часто образуют ситуацию, при которой огромное значение имеют неотложность/срочность мер
3. Они угрожают целям и ценностям
4. Их последствия носят тяжелый характер для участвующих в них
5. Они состоят из событий, которые создают новые условия для достижения успеха
6. Они приносят неопределенность в оценку ситуаций и в разработку необходимых альтернатив для преодоления кризиса
7. Они снижают контроль над событиями и их влиянием
8. Они снижают время на реакцию до минимума, вызывают стресс и страх у всех участников
9. Имеющаяся у участников информация как правило недостаточна
10. Они вызывают нехватку времени
11. Они меняют отношения между участниками
12. Они повышают напряжение, особенно в политических кризисах

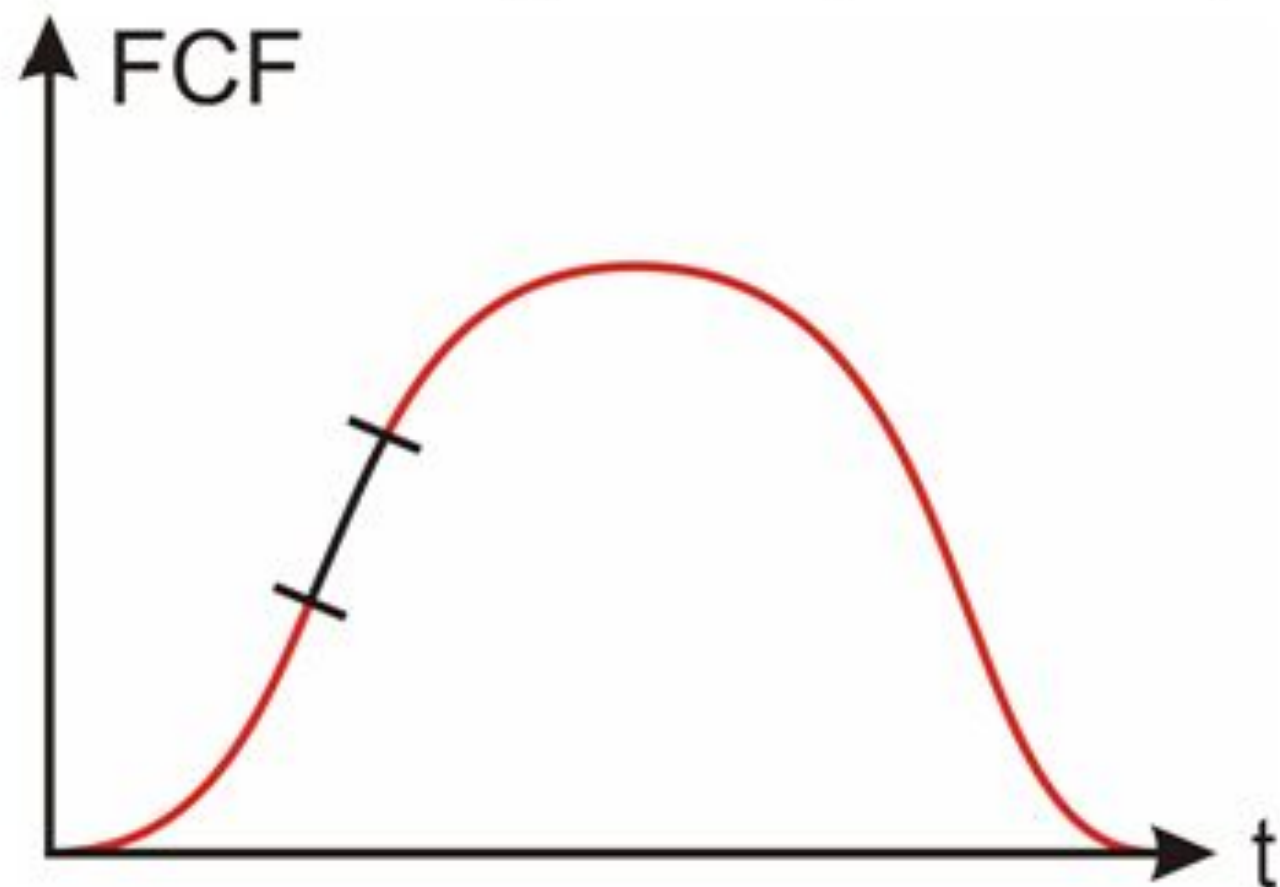
Кризисный процесс по Мюллеру

- **Стратегический кризис** (угроза потенциалу развития предприятия и или его потеря)
- **Кризис результатов** (Угроза целям, результатам деятельности предприятия или потеря их)
- **Кризис ликвидности** (Опасность потери ликвидности и/или возникновения дефицита бюджета)
- **Банкротство** (Не ликвидность и /или дефицит бюджета предприятия)

Стадии кризиса по Кристеку

- 1. Потенциальный кризис
- 2. Латентный/скрытый кризис
- 3. Острый преодолимый кризис
- 4. Острый непреодолимый кризис

Место реструктуризации в жизненном цикле организации



Классификация компаний по типу инновационного поведения

№ п/п	Параметры	Тип инновационного поведения по Л.Г. Раменскому			
		Виоленты	Пациенты	Эксплеренты	Коммутанты
		Тип компании (классификация Х. Фризевинкеля)			
		Львы, слоны, бегемоты	Лисы	Ласточки	Мыши
1	Уровень конкуренции	Высокий	Низкий	Средний	Средний
2	Новизна отрасли	Новые	Зрелые	Новые	Новые, зрелые
3	Какие потребности обслуживают	Массовые, стандартные	Массовые, но не стандартные	Инновационные	Локальные
4	Профиль производства	Массовый	Специализированный	Экспериментальный	Универсальный, мелкий
5	Размер компании	Крупные	Крупные, средние, мелкие	Средние, мелкие	Мелкие
6	Устойчивость компании	Высокая	Высокая	Низкая	Низкая
7	Расходы на НИОКР	Высокие	Средние	Высокие	Отсутствуют
8	Фактор силы и	Высокая	Приспособленность	Опережение в	Гибкости

Эксплерент

- предприятие новатор, которое сознательно работает с высокими рисками.
- предлагает новые товары и технологии,
- создает новые сегменты рынка
- получение прибыли определяется новизной идей, одаренностью сотрудников, удачливостью.

Условия возникновения эксплерентов

- наличие оригинальной идеи, цели и путей её достижения
- наличие специалистов, заинтересованных в достижении этой цели
- наличие определенных перспектив производства и сбыта (востребованность) этих новых товаров.

Характерные свойства и причины кризисов

- Выпуск мелких партий товаров, мобильная легко изменяемая номенклатура выпуска
- Незначительные производственные возможности и ресурс
- Финансовое состояние -неустойчивое
- Организационная структура -простая, связи управления – неразвитые
- Управление - командное
- Социальные факторы минимальные
- Коллектив характеризует мобильность, взаимозаменяемость
- Четкая ориентация на лидера
- Перспективы развития - выйти на должный уровень платежеспособности, рентабельности, финансовой устойчивости.

Характерные свойства и причины кризисов

- Высокая зависимость от рыночной конъюнктуры (востребованности товара)
- Отсутствие отлаженных технологий → высокие затраты → высокие цены
- Ограниченность по всем видам ресурсов
- Недостаток финансовой устойчивости для преодоления трудностей стартового периода
- Преждевременное усложнение структуры
- Перегрузка руководителя задачами
- Недостаточный уровень социального обслуживания, социальных благ
- Недостаток необходимых специалистов
- Появление лидера-дублера (теневого лидера)
- Многоплановые риски развития

Пациент

- **Пациент**- предприятие, работающее в узком, но достаточно стабильном сегменте рынка, удовлетворяет потребности достаточно специфические, но стабильно существующие на рынке.
- Пациент можно расценивать как результат преобразования эксплорента, который успешно реализовал и реализовывает свои идеи и новации.

Для пациента характерно наличие:

- узкой ниши на рынке
- специальных условий деятельности
- четко дифференцированного продукта

Условия возникновения патента

- Наличие признанных рынком новых товаров, продуктов, услуг.
- Наличие специалистов, заинтересованных в создании (завоевании) и сохранении данного сегмента рынка.
- Наличие перспектив развития этого сегмента рынка.
- Наличие необходимых и достаточных денежных средств, инвестиций для сохранения и развития.
- специализация позволяет достичь на малых сериях такие качества продукта, которые недоступны в массовом производстве.

Характерные свойства и причины кризисов

- Производство конкурентоспособной продукции, средние и малые масштабы бизнеса
- Производственные возможности и ресурсы - увеличивающиеся
- Финансовое состояние неустойчивое, доходность умеренная
- В организационной структуре связи усложняются
- Управление слабо структурировано
- Социальная поддержка развивается, влияние данного фактора возрастает
- Значительная взаимозаменяемость специалистов
- Должна сложиться команда, которая поддерживает лидера
- Перспективы развития перейти к состоянию, когда фирма формируют рынок «под себя»

Характерные свойства и причины кризисов

- Сохраняется высокая зависимость от конъюнктуры рынка
- Нехватка (дефицит) увеличения мощности
- Ограниченность ресурсов (прежде всего - трудовых)
- Недостаточный запас финансовой прочности
- Несоответствие организационной структуры (опережает, либо отстает от развития производства)
- Перегрузка руководства (больше, чем для эксплорента)
- Недоучет руководством влияния социальных факторов (например, низкая з.п.)
- Сложности и проблемы коммуникации (общение, совместная деятельность) В группе лидера нет согласия (возникают разногласия по важным вопросам)
- Неспособность формировать рынок.

Виолент

- фирма с силовой стратегией, действующая в сфере крупного стандартизированного бизнеса.
- Предлагает известные всем нужные товары,
- высокий уровень освоенности технологии
- существенно влияет на уровень цен, потребительские характеристики товаров
- имеет не меньше 15% рынка продукции
- норма прибыли виолента выше, чем у пациента,
- фирма удовлетворяет потребности широкого круга потребителей.

Виолент

Условия возникновения:

- Уверенное освоение сегмента рынка – плацдарм.
- Наличие специалистов, заинтересованных в расширении сферы деятельности.
- Стабильные перспективы сбыта.

Характерные свойства и причины кризисов

- Массовое производство, стабильная номенклатура товаров
- Большие производственные мощности, отработанные технологии
- Значительные ресурсы (в том числе административные)
- Высокий уровень доходности, состояние стабильное
- Сложная, разветвленная (например, линейно-функциональная, проектная, матричная)
- Структурированное, большое количество управленцев
- Высокий уровень социальной защиты работающих
- Высокое качество кадрового состава, специализация
- Орган управления - коллегияльный (коллективный)
- Перспективы развития - расширение, захват новых сегментов рынка

Характерные свойства и причины кризисов

- Затоваривание, слабая реакция на появление новых видов товаров
- Моральное устаревание оборудования→повышение цен по сравнению с конкурентами, обновившими оборудование
- Ограниченность по критическим ресурсам
- Нецелевое использование финансовых средств
- Бюрократизация – чрезмерное усложнение структуры приводит к нарушению управляемости
- Низкие темпы выработки, низкое качество управленческих решений (система неповоротлива)
- Утрата связи с результатами работы, заинтересованности
- Низкая взаимозаменяемость и мобильность кадров
- Возникновение оппозиции коллегиальному лидеру
- Невосприимчивость к новым технологиям, новым видам продукции

Коммутант

- **Коммутант**- небольшое или уменьшившееся специализированное предприятие, ориентированное на текущее удовлетворение маломасштабных, разовых потребностей.
- В данном состоянии предприятие не гнушается брать для выполнения любые подворачивающиеся работы.
- Условия формирования коммутанта из виолента.
- 1. В отношении виолента, не были вовремя применены антикризисные меры.
- 2. У конкурентов не было желания поглотить его.

Характерные свойства и причины кризисов

- Падающие объемы производства
- Большие, но незагруженные мощности
- Недостаток финансовых ресурсов, избыток материальных и трудовых ресурсов.
- Сокращение доходности до возникновения убытков
- Сложная, разветвленная
- Избыточная численность управленческого персонала
- Высокий уровень социальной защиты
- Коллектив крупный, нетребовательный
- Коллективный лидер размыт или его нет
- Перспективы развития Антикризисная реструктуризация

Характерные свойства и причины кризисов

- Потеря рынка и доходов
- Физическое старение и выбытие основных фондов
- Значительные издержки производства
- Неплатежеспособность
- Бюрократизация
- Неспособность принимать правильные и своевременные решения
- Необоснованно высокий уровень социальной защиты
- Потеря наиболее активных и квалифицированных кадров
- Дезориентация (нет определенности в том, чьи указания выполнять)
- Неспособность к радикальным изменениям

Принципы Антикризисного управления

- **Принцип АДЕКВАТНОСТИ**

Управляющий и члены его команды должны принимать решения адекватные реальной ситуации

- **Принцип СИСТЕМНОГО ПОДХОДА**

Сбой в одном из звеньев системы неизбежно приведет к изменениям все системы в целом.

- **Принцип ЦЕЛЕНАПРАВЛЕННОСТИ**

АУ эффективно только при наличии проработанного плана финансового оздоровления

- **Принцип ВЕДУЩЕГО ЗВЕНА**

Заключается в определении приоритета и реализации приоритетных решений. Всегда существует конфликт целей (погашение задолженности и текущие платежи, сокращение расходов

- **Принцип ОПТИМАЛЬНОСТИ**

Принимая управленческие решения необходимо руководствоваться критериями оптимальности

- **Принцип ЕДИНСТВА УПРАВЛЕНИЯ**

Цели Управляющего и предприятия, органов власти и предприятия должны совпадать и быть направлены на восстановление платежеспособности именно предприятия, а не отдельных заинтересованных участников процесса АУ

Типология кризисов

- **По проблематике затрагиваемой кризисными явлениями:**

- социальный (в т.ч. политический),
- экономический (в т.ч. финансовый),
- организационный,
- технологический,
- психологический.

- **По сфере происхождения**

- Социально-политические
- Административно-законодательные
- Производственные
- Коммерческие
- Финансовые

- **По соотношению природных и социальных факторов кризисов их можно разделить на:**

- природные,
- общественные,
- экологические.

- **По Происхождению**

- Естественные и искусственные

- **По уровню возникновения**

- Предприятие
- Отрасль
- Регион
- Страна
- Мировые

- **По причинам возникновения.**

- Неопределенность будущего
- Недостаток информации
- Субъективные факторы (личность управленца)

- **По степени системности**

- Системные (циклические, предсказуемые)
- Несистемные (уникальные)

- **По возможности прогнозирования**

- Прогнозируемые полностью или частично
- Непрогнозируемые

- **По последствиям, к которым приводит кризис.**

- - Обновление системы или Разрушение системы
- Долгосрочные или краткосрочные изменения
- Восстановление жизнедеятельности или Новый кризис
- Резкие изменения функций и процессов в системе или Мягкая коррекция

- **По характеру кризисы разделяют на:**

- легкий или глубокий,
- затяжной или кратковременный,
- локальный или общий,
- частный или системный,
- явный или латентный (скрытый),
- управляемый или неуправляемый (не поддающийся воздействию).

Группы причин кризиса российских предприятий

- **Конструкторско-технологические** (неконкурентоспособность продукции, завышенный уровень ресурсоемкости, низкая загрузка избыточных площадей)
- **Экономические** (высокая себестоимость продукции из-за завышенной ресурсоемкости, низкая рентабельность, отсутствие оборотных средств из-за замедления движения оборотного капитала и и застревания его в товарных запасах и дебиторской задолженности, отсутствие оборотных средств для модернизации продукции и повышения ее конкурентоспособности)
- **Финансовые** (в структуре выручки мал удельный вес денежных средств, высока доля бартера и взаимозачетов, большие оттоки денежных средств на коммунальные расходы и содержание производственных мощностей, убытки от содержания объектов социальной сферы)
- **Управления** (Отсутствие экономической мотивации у персонала на снижение затрат, рост выручки и загрузки производственных мощностей, наличие теневых предпринимательских доходов у специалистов и руководителей , отсутствие финансовой ответственности)

Внешние причины спада

- Экономические изменения
- Изменения в конкурентной среде
- Социальные перемены
- Технологические изменения
- Государственное регулирование
- Природные явления

Внешние и внутренние причины кризисов (по Талю)

- **Основные внешние факторы подразделяются на международные и национальные. К числу международных факторов относятся:**
- наличие кризиса в других странах, глобальные экономические или финансовые кризисы,
- международная политика по отношению к стране и политика международных финансовых институтов, наличие ограничений, эмбарго и т.п.
- наличие международных торговых, тарифных соглашений,
- международная конкуренция.
- **В числе основных национальных факторов выделим:**
- нестабильность политического курса,
- неустоявшееся, часто меняющееся законодательство,
- чрезмерный монополизм,
- низкий или спадающий платежеспособный спрос,
- слабый государственный бюджет и государственный заказ,
- нестабильное состояние финансовой системы,
- нарушение устоявшихся партнерских связей
- высокая инфляция,
- налоговая, кредитная, валютная политика,
- коррупция, лоббизм, криминализация.

Внешние и внутренние причины кризисов (по Талю)

- Основные внутренние факторы кризиса предприятия заключаются в следующем:
- низкие конкурентные позиции предприятия (по качеству продукции, доле рынка),
- неудачная маркетинговая политика,
- устаревшие технологии, физический и моральный износ фондов,
- низкая или несоответствующая квалификация руководства и перс.,
- неадекватная система управления,
- неадекватная организационная структура,
- неэффективная и нерациональная структура активов и пассивов,
- отсутствие, сокращение, убыточность инвестиций,
- недиверсифицированное производство,
- неликвидная продукция, неконкурентоспособная, устаревшая,
- неконкурентоспособные цены,
- высокая по сравнению с конкурентами себестоимость,
- значительная просроченная задолженность потребителей,
- значительная зависимость от поставщиков и других кредиторов,
- недоучет финансовых рисков,
- слабые кредитные возможности,
- недостаток ресурсов (финансовых, материальных, трудовых)

Недобросовестная конкуренция

- Промышленно-экономический шпионаж
- Мошенничество
- Коррупция
- Ложная реклама
- Клевета
- Незаконное использование торговой марки
- Фальсификация и подделка продукции конкурента
- Демпинг с целью подрыва экономической устойчивости конкурента
- Обман, грабеж, нанесение материального ущерба
- Использование информационных ценностей или разработок конкурента
- Срыв сделок или контрактов
- Скупка контрольного или блокирующего пакета акций
- Нанесение ущерба деловой репутации
- Аресты, обыски

Методы диагностики и мониторинга

- С использованием количественных и качественных показателей
- Формальные не формальные модели
- Формальные базируются на финансовых данных и оперируют коэффициентами

Формализованные и неформализованные методы диагностики

- Двухфакторная модель В.Бивер, К.Мервин, П.Фрицпатрик,
- Z – счета Модель Спрингейта, Альтмана, Фулмера
- Коэффициент текущей ликвидности
- Коэффициент обеспеченности собственными средствами
- Коэффициент восстановления/утраты платежеспособности
- Коэффициенты оборачиваемости
- Коэффициенты деловой активности
- Недостатки
- Предприятия, испытывающие трудности, задерживают публикацию своих отчетов
- Отраженное в отчетах положение весьма условно

Формализованные и неформализованные методы диагностики

- Двухфакторная модель
- В.Бивер,к.Мервин, П. Фрицпатрик,
- Z – счета Модель Спрингейта, Альтмана, Фулмера
- Коэффициент текущей ликвидности
- Коэффициент обеспеченности собственными средствами
- Коэффициент восстановления/утраты платежеспособности
- Коэффициенты оборачиваемости
- Коэффициенты деловой активности
- Недостатки
- Предприятия, испытывающие трудности, задерживают публикацию своих отчетов
- Отраженное в отчетах положение весьма условно
- К-ты отражают различные стороны деятельности предприятия, имеют разную направленность. Количество коэффициентов достигает нескольких десятков. Умение читать баланс – более достаточно, чем манипулирование коэф.
- **Рекомендации по обобщению практики аудирования (Великобритания)**
- **Показатели указывающие на возможность финансовых затруднений в будущем:**
 - Повторяющиеся существенные потери в основной производственной деятельности
 - Превышение некого критического уровня просроченной кредиторской задолженности
 - Чрезмерное использование краткосрочных заемных средств в качестве источников финансирования долгосрочных вложений
 - Устойчиво низкие значения коэффициентов ликвидности
 - Хроническая нехватка оборотных средств
 - Увеличивающаяся доля заемных средств в общей сумме средств
 - Неправильная инвестиционная политика
 - Превышение размеров заемных средств над лимитами
 - Хроническое невыполнение обязательств перед инвесторами, кредиторами, акционерами
 - Высокий удельный вес просроченной дебиторской задолженности
 - Наличие сверхнормативных и залежалых товаров и запасов
 - Ухудшение отношений с учреждениями банковской системы
 - Вынужденное использование новых источников финансовых ресурсов на невыгодных условиях
 - Применение в производственном процессе оборудования с истекшими сроками эксплуатации
 - Потенциальные потери долгосрочных контрактов
 - Неблагоприятные изменения в портфеле заказов
 - **Показатели, указывающие на возможность резкого ухудшения состояния**
 - Потеря ключевых сотрудников аппарата управления
 - Вынужденные остановки, нарушения ритмичности
 - Недостаточная степень диверсификации деятельности
 - Излишняя ставка на успешность нового проекта
 - Участие в судебных процессах с непредсказуемым результатом
 - Потеря ключевых контрагентов
 - Недооценка необходимости технического и технологического обновления
 - Неэффективные долгосрочные соглашения
 - Политический риск

Факторная модель Альтмана

Э. Альтман является автором пятифакторной модели. Она была опубликована в 1968 году.

$$Z = 1,2X_1 + 1,4X_2 + 3,3X_3 + 0,6X_4 + 1,0X_5$$

Z имеет недостаток – его можно использовать в отношении крупных акционерных компаний.

где

X1 = оборотный капитал к сумме активов предприятия.

X2 = не распределенная прибыль к сумме активов предприятия,

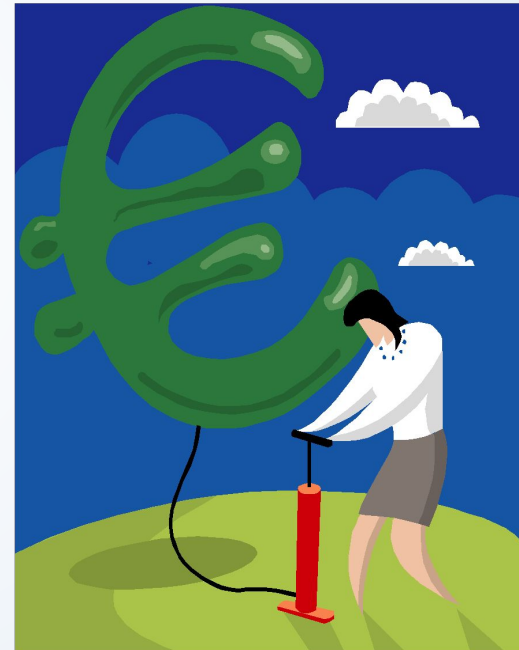
X3 = прибыль до налогообложения к общей стоимости активов..

X4 = рыночная стоимость собственного капитала / бухгалтерская (балансовая) стоимость всех обязательств.

X5 = объем продаж к общей величине активов предприятия характеризует рентабельность активов предприятия.

Показатели оценки платежеспособности

- К1 – коэффициент текущей ликвидности
- К2 – коэффициент обеспеченности собственными средствами
- К3 – коэффициент восстановления (утраты) платежеспособности



Показатели оценки платежеспособности

K1 – характеризует степень ответственности предприятия перед своими кредиторами

K2 – характеризует способности предприятия пополнять собственными средствами оборотные

(1.1) $K1 < 2$; $K2 < 0,1$

(1.2) $K3 < 1$

Если выполняются эти условия, то баланс предприятия *неудовлетворительный*, а предприятие – *неплатежеспособно*.

Первые сигналы ухудшения финансового положения

- Недостаточная диверсификация. Узкая номенклатура продукции
- Потеря ключевых партнеров или осложнение отношений с ними
- Невозможность или недостаточное внимание технического и технологического обновления, переобучения персонала
- Малоэффективные долгосрочные соглашения с поставщиками, потребителями, кредиторами
- Крупный проект
- Появление сильных конкурентов

Более грозные признаки неблагополучия

- Неблагоприятные изменения в портфеле заказов, потеря долгосрочных контактов
- Неритмичность производства, вынужденные остановки
- Изменение цены капитала, использование новых финансовых источников на невыгодных условиях
- Осложнение отношений с банками
- Высокий вес брака и возврата продукции
- Использование краткосрочных заемных средств
- Постоянная нехватка оборотных средств
- Рост неэффективно используемых основных фондов
- Увеличение запасов без соответствующего роста производства
- Неэффективная инвестиционная политика



Деловые циклы и причины ИХ ВОЗНИКНОВЕНИЯ

План

- Определение деловых циклов
- Основные теории деловых циклов
 - Марксистская теория
 - Теория недопотребления
 - Психологическая теория Кейнса
- Типы деловых циклов
 - циклы Китчина
 - циклы Жюгляра
 - циклы Кузнеца
 - волны Кондратьева
- Политические деловые циклы

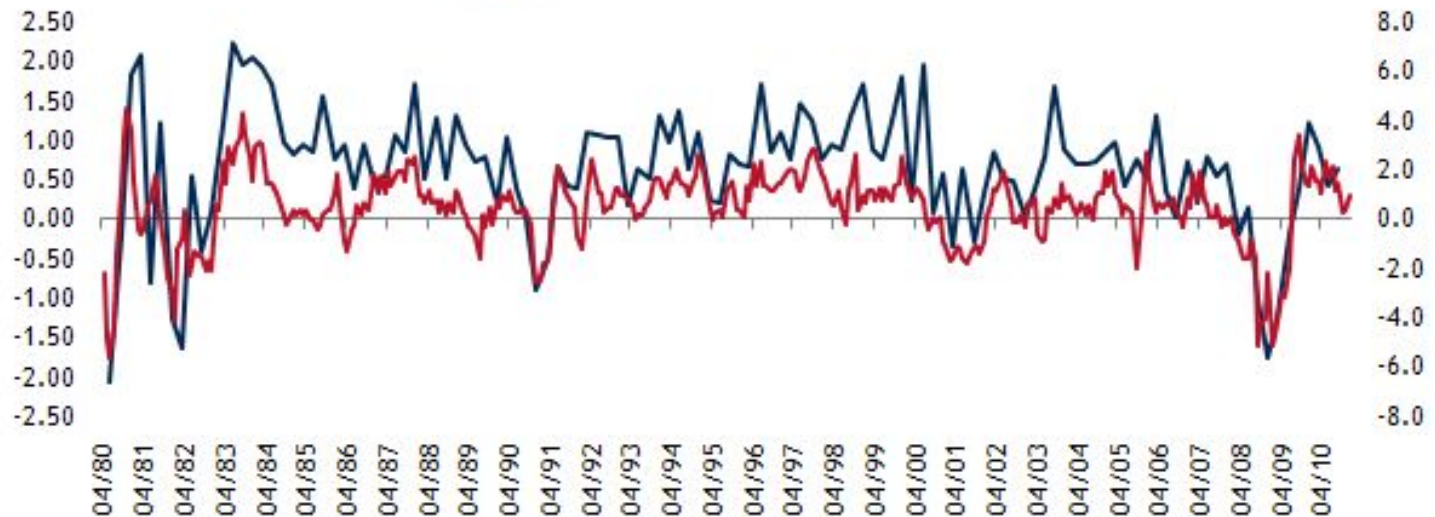
Определение

- **Деловые циклы** — регулярные колебания уровня деловой активности от экономического бума до спада

(ЭКО

US Gross Domestic Product QoQ (left)

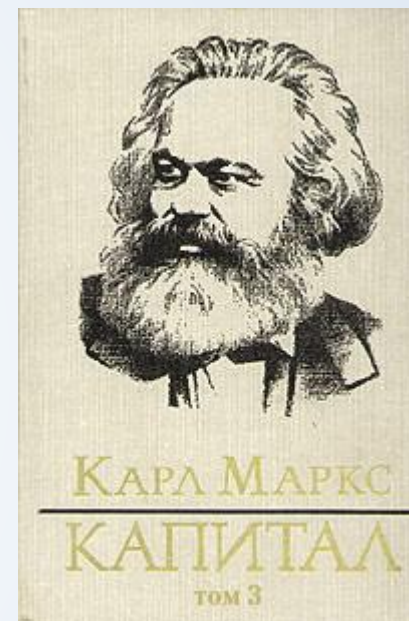
US Industrial Production QoQ (right)



Source: Bloomberg.

Марксистская теория

- **Маркс** : кризисы порождает основное противоречие капитализма – между общественным характером производства и частнокапиталистической формой присвоения результатов этого производства.
- Цикличность развития присуща только капиталистической системе, при социализме же наблюдается развитие по восходящей прямой, без подъемов и спадов.



Теория недопотребления

- **Сисмонди:** периодические кризисы в рыночной экономике являются результатом недостатка потребления, который в свою очередь является последствием чрезмерных сбережений, вызванных неравномерным распределением доходов в обществе.



Жан-Шарль де Сисмонди



- Jean-Charles de Sismondi
- Сисмонди родился в 1773 г. в окрестностях Женевы
- Предки его происходили из Северной Италии, долгое время жили во Франции, а позже, приняв кальвинизм и, спасаясь от религиозных преследований, переселились в Женеву. Отец экономиста был кальвинистским пастором; семья была состоятельная, и принадлежала к женевской аристократии.

- День рождения: 09.05.1773 года
- Место рождения: Женева, Швейцария
- Год смерти: 1842
- Место смерти: Женева, Швейцария
- Гражданство: Швейцария

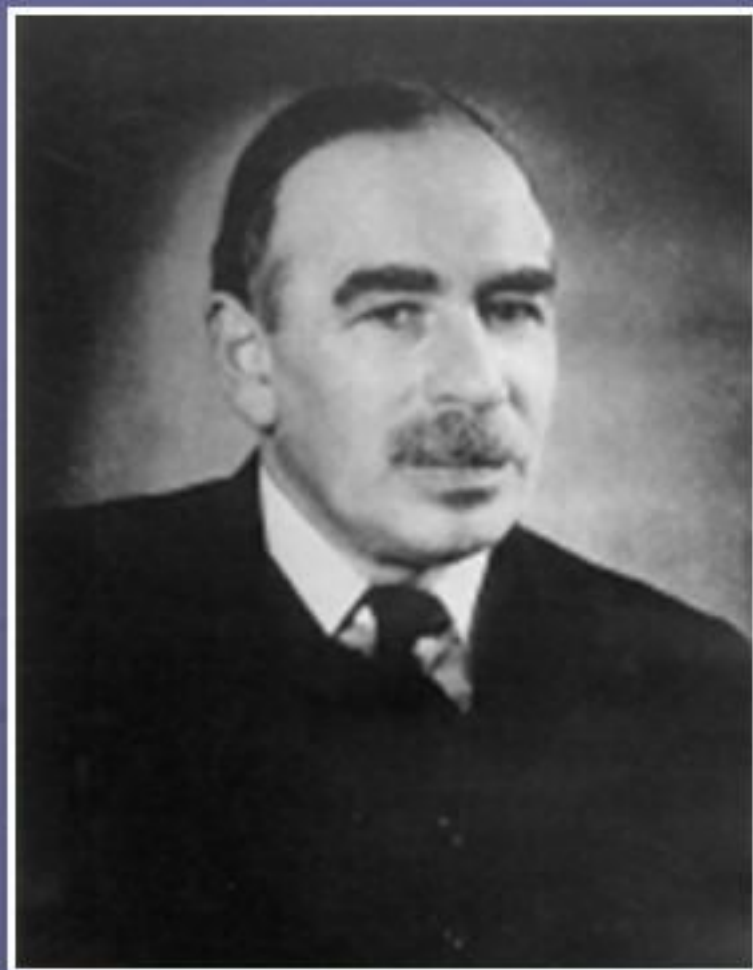
Кейнсианская теория деловых

ЦИКЛОВ

- **Кейнс:** инвестиционные расходы основным источником импульсов, вызывающих экономические колебания. Колебания в уровне инвестиций, приводят к сдвигам в совокупном спросе, а следовательно, и в совокупном выпуске.



Циклы внутренне присущи рыночному хозяйству, оно функционирует циклически даже без каких-либо внешних шоков типа войн или государственной политики.



Джон Кейнс

1883 – 1946 гг.

Выдающийся учёный-
экономист
современности.

- Сторонник активного
финансового
вмешательства
государства в экономику
страны.

«Общая теория занятости,
процента и денег»
(«Кейнсианская революция»)
1936 г.

• В экономической теории известно несколько типов экономических циклов, которые называют волнами:

• циклы Н.Д. Кондратьева (50-60 лет) – «длинные волны»;

• циклы С. Кузнеца (18-25 лет);

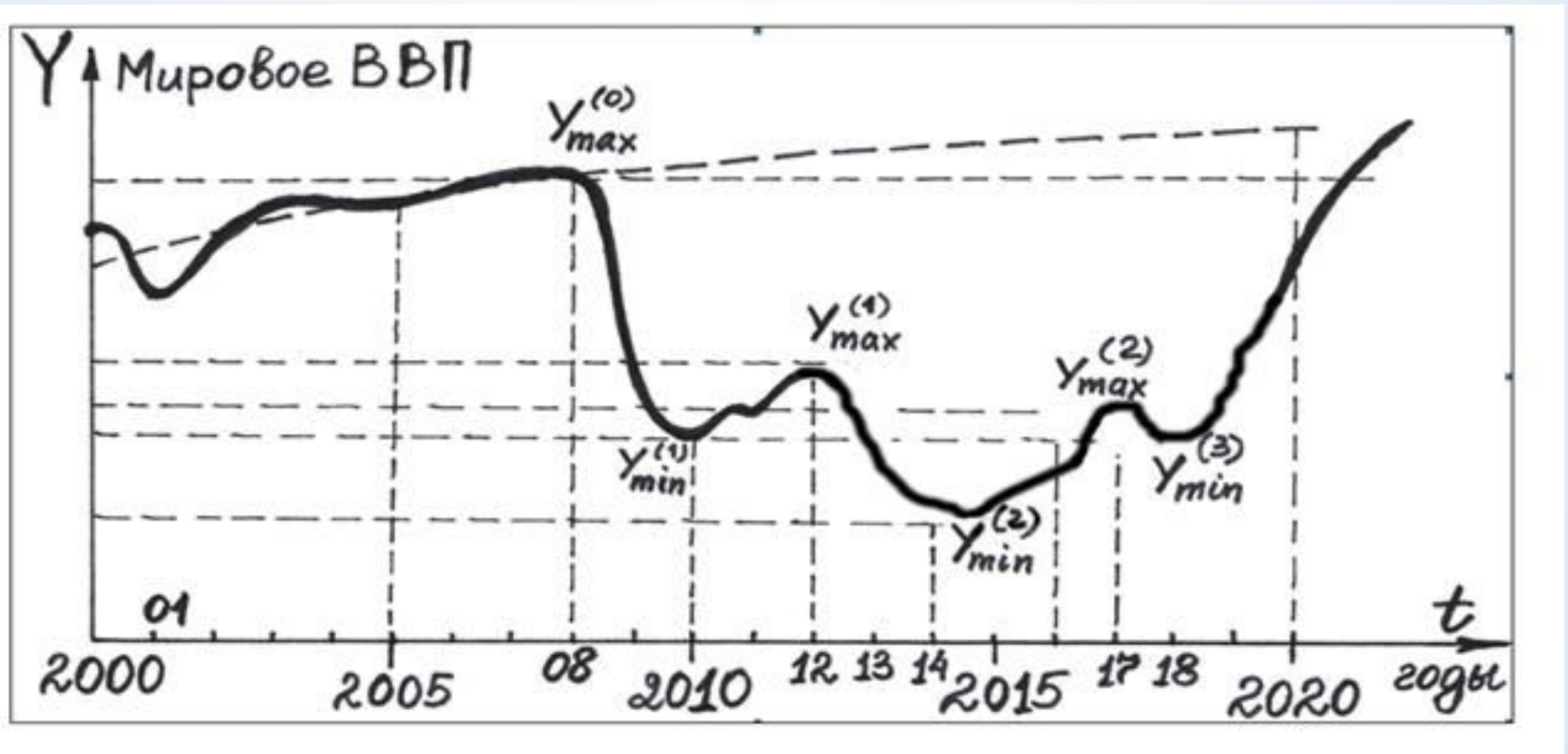
• циклы К. Жугляра (10 лет);

• циклы Дж. Китчина (2 года 4 месяца).



Классификация циклов по периодичности

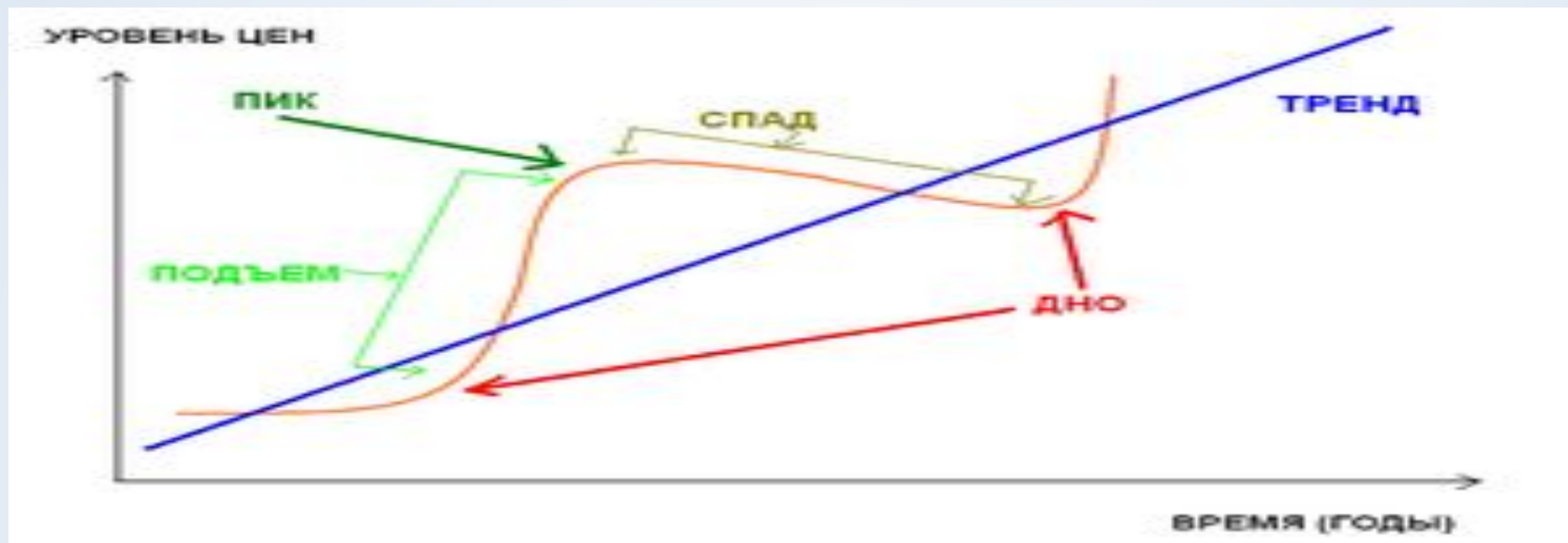
- **Циклы Китчина** - краткосрочные циклы с характерным периодом 3-4 года
Связывают с временными лагами в движении информации, влияющими на принятие решений коммерческими фирмами.



Циклы Китчина

- краткосрочные экономические циклы с характерным периодом 3-4 года,
- открытые в 1920-е годы английским экономистом Джозефом Китчином^[1].
- Сам Китчин объяснял существование краткосрочных циклов колебаниями мировых запасов золота^[2],
- В современной экономической теории механизм генерирования этих циклов обычно связывают с запаздываниями по времени (временными лагами) в движении информации, влияющими на принятие решений коммерческими фирмами.

Циклы Жюгляра

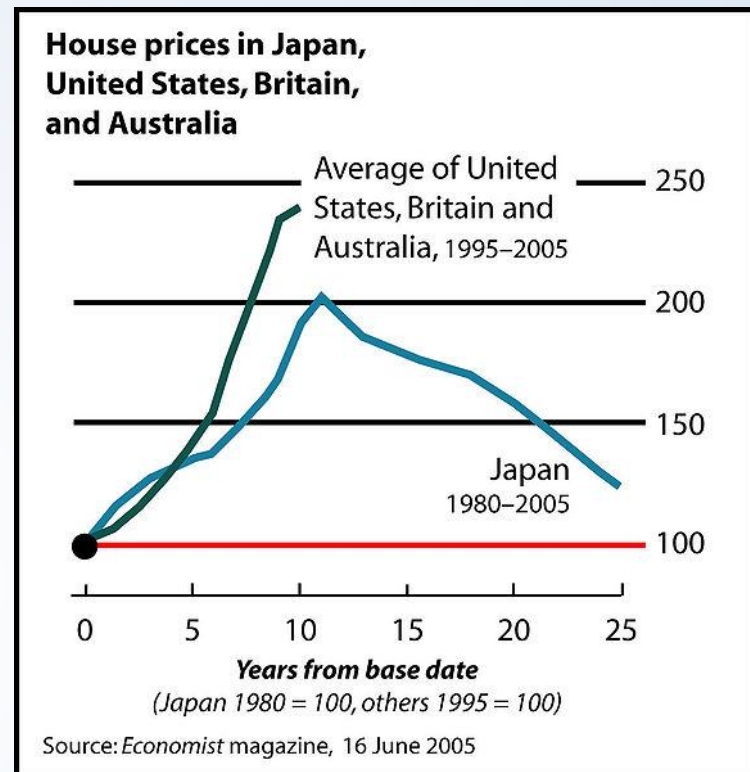


- среднесрочные циклы с характерным периодом в 7-11 лет.

Добавляются еще и временные лаги между принятием инвестиционных решений и возведением соответствующих производственных мощностей.

Классификация циклов по периодичности

- **Циклы Кузнеца** – циклы с периодом 15-20 лет
Связаны с демографическими процессами, в частности, притоком иммигрантов и строительными изменениями.



- **Циклы Кондратьева** - циклы продолжительностью 40-60

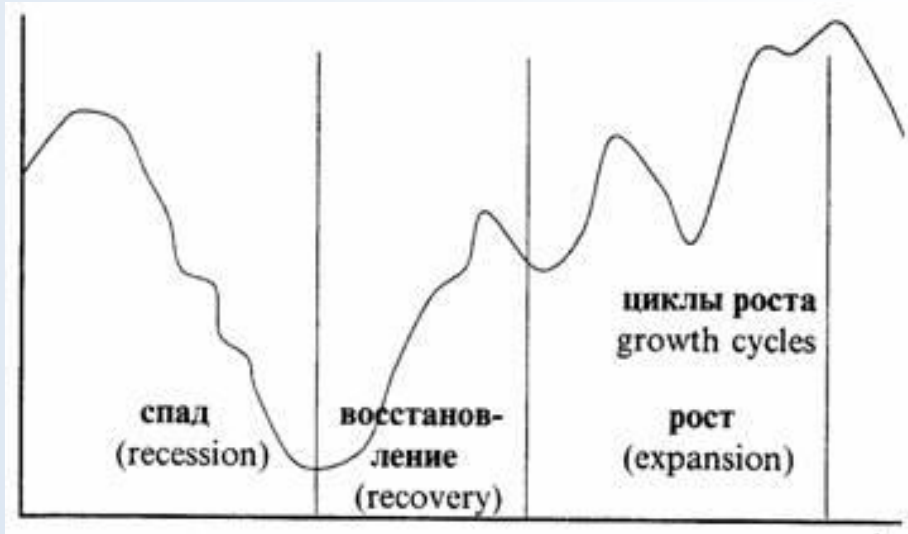


Политические деловые циклы



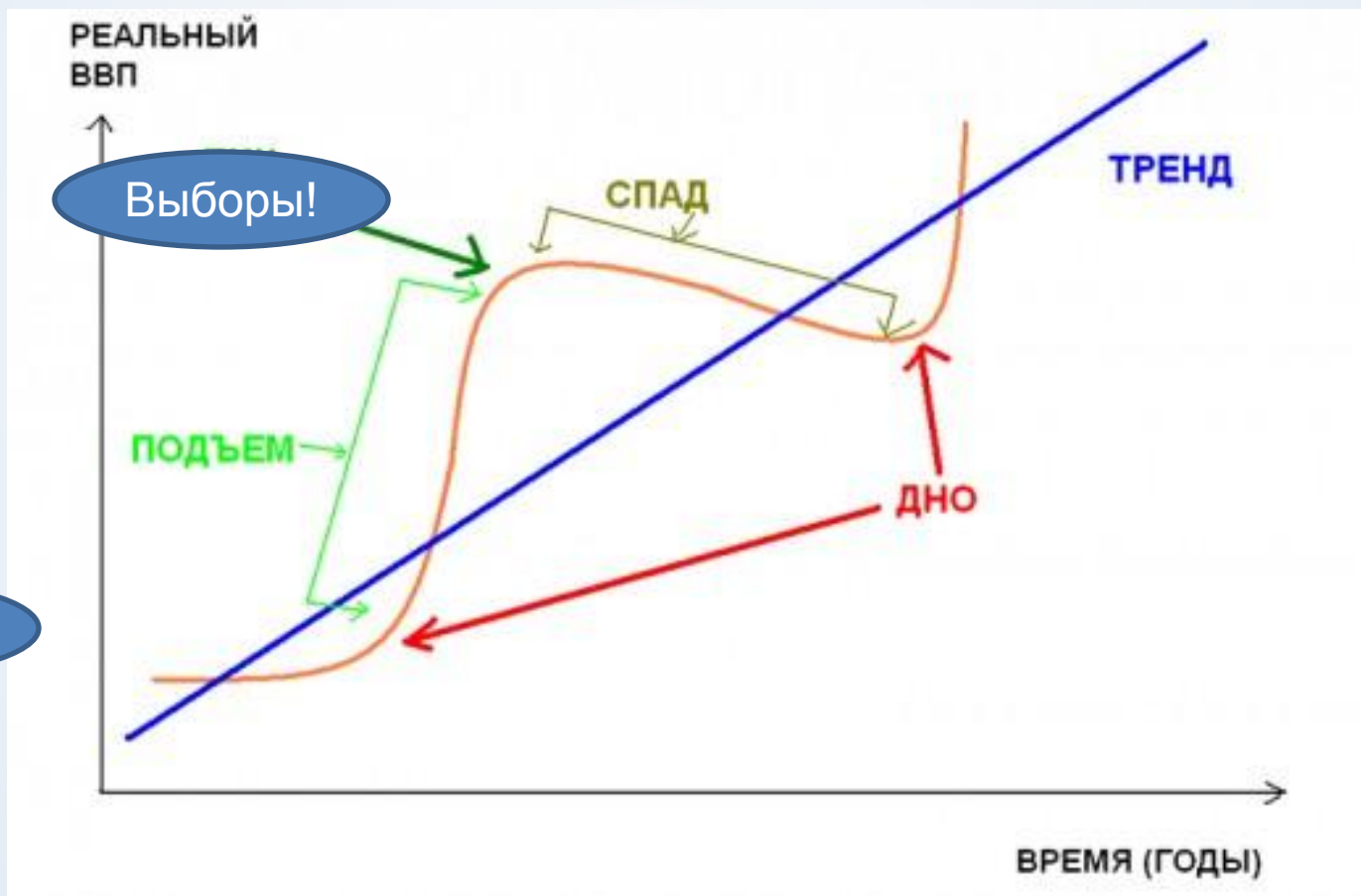
Политический деловой цикл (political business cycle)

– гипотеза, предлагающая электоральный цикл в качестве причины возникновения реальных деловых циклов



Суть(1/2)

Выборы!



Выборы!

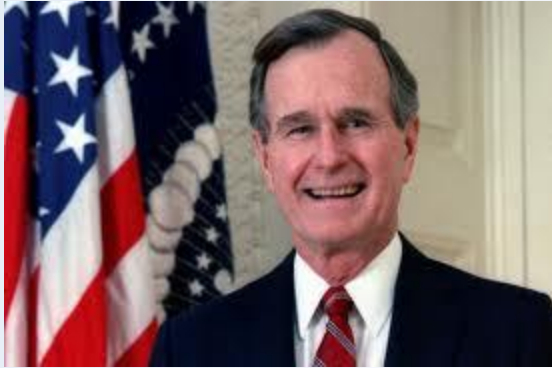
Выборы!

ВРЕМЯ (ГОДЫ)

Суть(2/2)

- Занятость
- Экономический
- рост
- Инфляция

Классификация



Оппортунистические

Деятельность политика (policy maker), направлена на максимизацию вероятности победы на выборах и сохранения власти






Партийные







Различия в экономических политиках проводимых правящими партиями

Механизм*

Монетарная политика

- Денежная масса 
- Процентная ставка 
- Инвестиции 
Безработица 
- Реальный ВВП 
- Инфляция 
- Реальный ВВП 

Фискальная политика

- Налоги 
- Инвестиции  Безработица 
- Реальный ВВП 
- Налоги 
- Инвестиции  Безработица 
- Реальный ВВП 

*См. IS-LM

МОДЕЛИ

Методы борьбы

Монетарная политика

- Передача монетарной политики центральному банку
- Независимость центрального банка

Фискальная политика

- Установление барьеров
- Прозрачность работы исполнительной власти

Пример: независимый центральный банк объединенной Европы(1)

- Главные функции банка:
 1. выработка и осуществление валютной политики зоны евро
 2. содержание официальных обменных резервов стран зоны евро и управление ими
 3. эмиссия банкнот евро
 4. установление основных процентных ставок
 5. поддержание ценовой стабильности в еврозоне, то есть обеспечение уровня инфляции не выше 2 %



Пример: независимый центральный банк объединенной Европы(2/2)

Основной документ:

Устав европейского центрального банка.

- Принимается европейским парламентом с согласия глав стран участниц.

Структура:

12 банков, штаб-квартира в Франкфурте на Майне, Германия

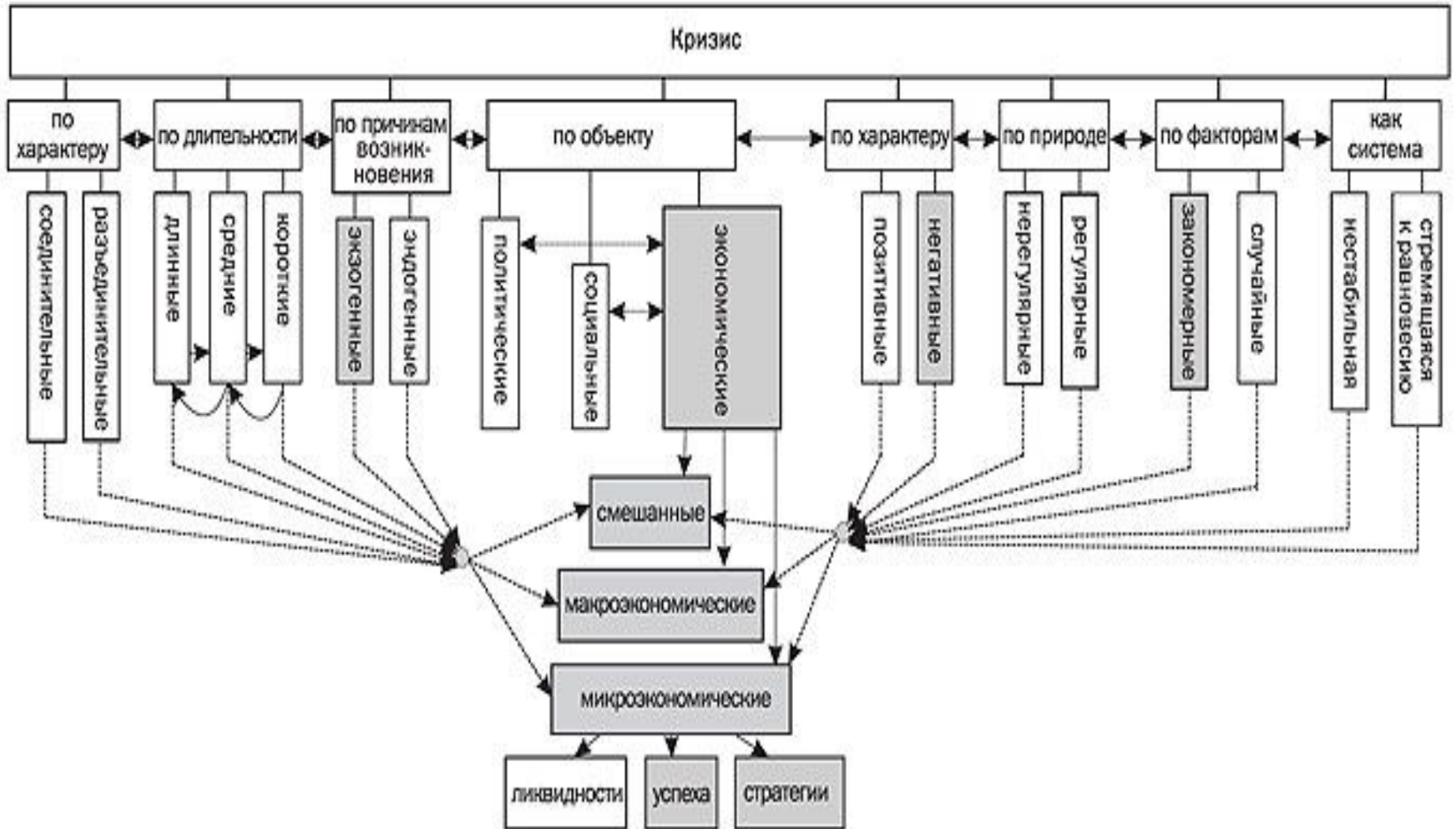
Управляющий совет :

- Дирекция: председатель, заместитель и еще 4 члена совета.
 - Назначаются европейским парламентом с согласия глав стран участниц.
 - Срок 8 лет без права продления
- Остальные члены: главы 12 центральных банков стран Евро-зоны.

Метод принятия решений:

Голосование, необходимо 2/3 совета.

Классификация понятия "кризис" по различным основаниям



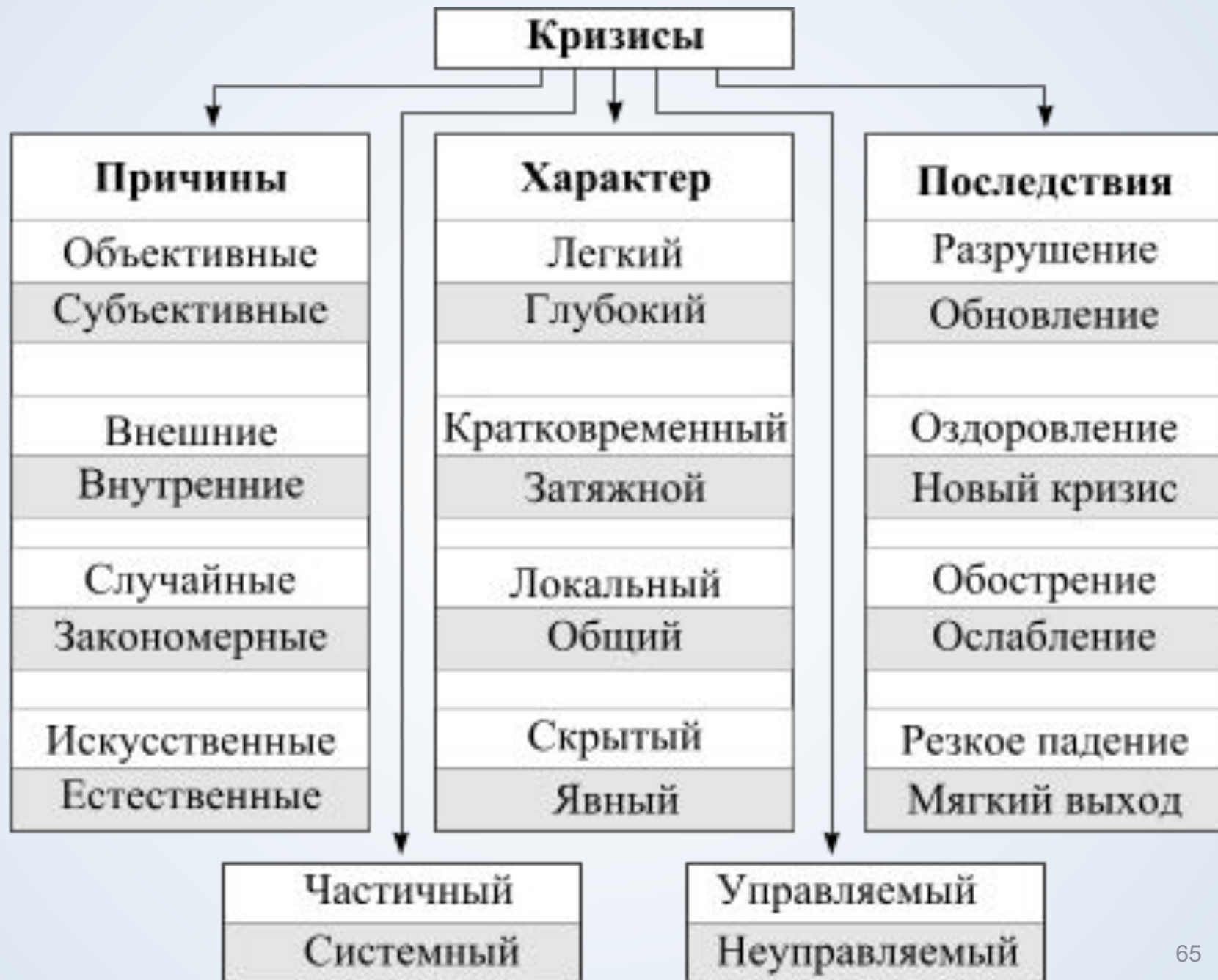
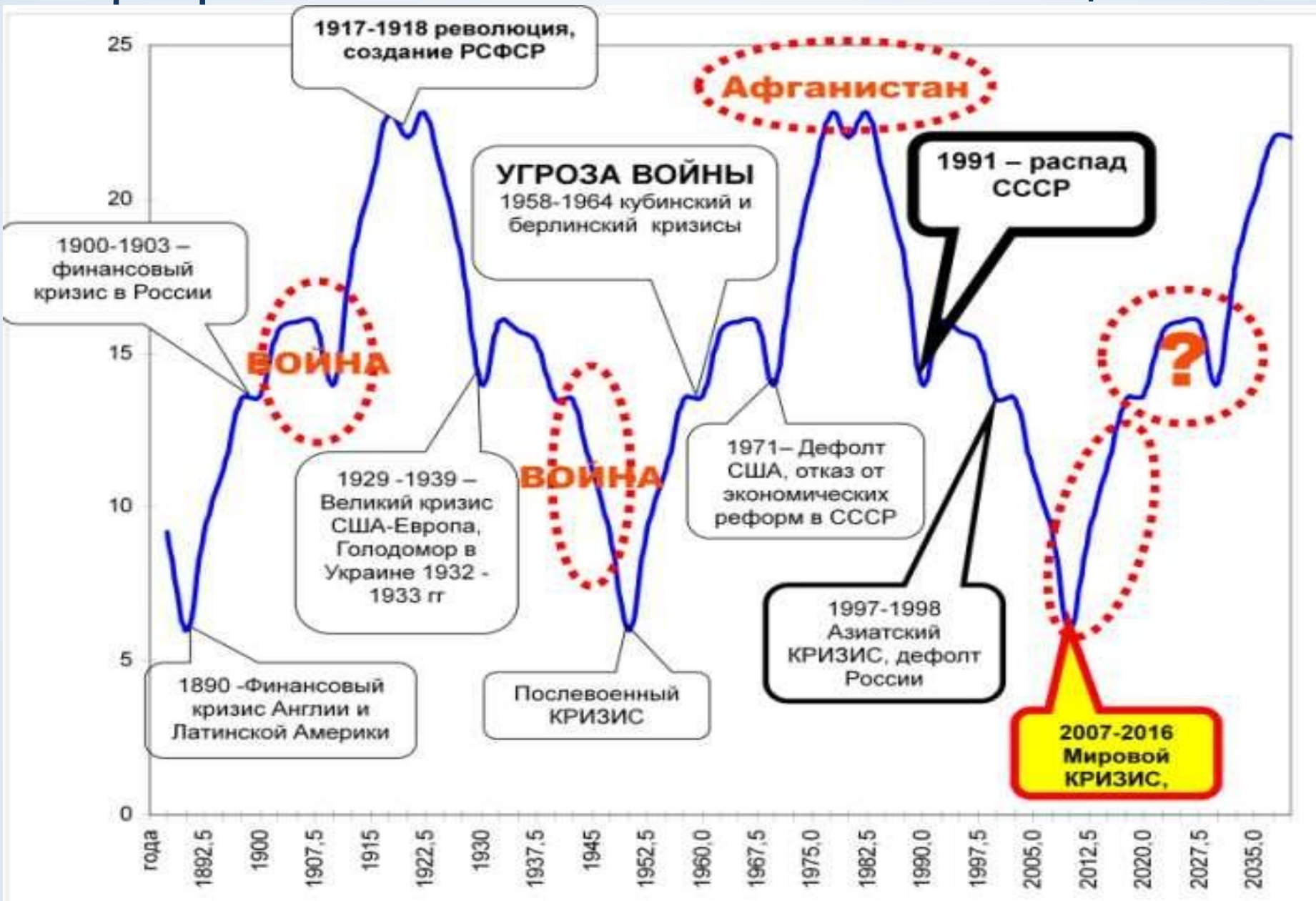



график колебаний экономических циклов



Жизненный цикл бизнеса





Политические деловые ЦИКЛЫ

По материалам работы:
A. Drazen (2000) “The political business cycle after 25
years”

Рыскин Евгений, ПМФ
2011