



КАФЕДРА ПРЕДПРИНИМАТЕЛЬСТВА И ЛОГИСТИКИ

Методология и методы исследования в менеджменте

Лекция 1. Введение в дисциплину

к.т.н. Н.Б. Завьялова

Zavyalova.NB@rea.Ru

ЛИТЕРАТУРА

1. Методы исследований в менеджменте : учебное пособие / коллектив авторов : под ред. Н.Б. Завьяловой, А. Н. Головиной .- Москва. КГОРУС, 2017. -292 с. – (Магистратура)
2. Едрдонова В.Н., Овчаров А.О., Статистическая методология в системе научных методов финансовых и экономических исследований: учебник /под ред. Проф. В.Н. Едроновой. –М.: Магистр: ИНФРА-М,2015. -464 с. (Магистратура)
3. Гармаш А.Н. Экономико-математические методы в примерах и задачах: Учеб. пос. / А.Н.Гармаш, И.В. Орлова, Н.В.Концевая и др.; Под ред. А.Н.Гармаша - М.: Вуз. уч.: НИЦ ИНФРА-М, 2014 – 416 с.
4. Рыжикова, Т. Н. Аналитический маркетинг: что должен знать маркетинговый аналитик : учеб. пособие :[гриф УМО] / Т. Н. Рыжикова. – М. : ИНФРА-М, 2013. – 287 с. : ил. – (Высшее образование)

Интернет-ресурсы

1. <https://elibrary.ru/> - Научная электронная библиотека ELIBRARY.RU
2. <https://cyberleninka.ru/> -Научная электронная библиотека «КиберЛенинка»
3. Журналы, рекомендованные ВАК:
 - АКТУАЛЬНЫЕ ПРОБЛЕМЫ СОЦИАЛЬНО-ЭКОНОМИЧЕСКОГО РАЗВИТИЯ РОССИИ
 - АЗИМУТ НАУЧНЫХ ИССЛЕДОВАНИЙ: ЭКОНОМИКА И УПРАВЛЕНИЕ
 - КРЕАТИВНАЯ ЭКОНОМИКА
 - РОССИЙСКОЕ ПРЕДПРИНИМАТЕЛЬСТВО
 - МАРКЕТИНГОВЫЕ ИССЛЕДОВАНИЯ

ПЛАН

Цели и задачи курса

Основные понятия и определения

Методологии и методы исследований в
менеджменте

Проектная работа студентов в группе

Цели и задачи дисциплины

Цель:

Формирование у студентов комплексного представления о методологии и методах исследований, используемых в рыночной практике и в академической среде, а также о возможных инструментальных средствах и технологиях ИТ и ИС для реализации исследований в экономике.

Задачи:

- изучение методологий и методов исследований в экономике;
- формирование у студентов логического мышления, необходимого для использования методологических основ проведения исследований, а также проведения комплексного исследовательского проекта;
- развитие аналитических способностей, и формирование системного видения процессов, происходящих во внешней бизнес-среде и внутри компании;
- изучение возможностей современных информационных технологий систем для реализации исследований в экономике;
- формирование умения компетентно анализировать возможности социально-экономической политики государства в обеспечении

Предпосылки для успешного освоения курса

Посещение лекций и практических занятий.

Владение ИТ

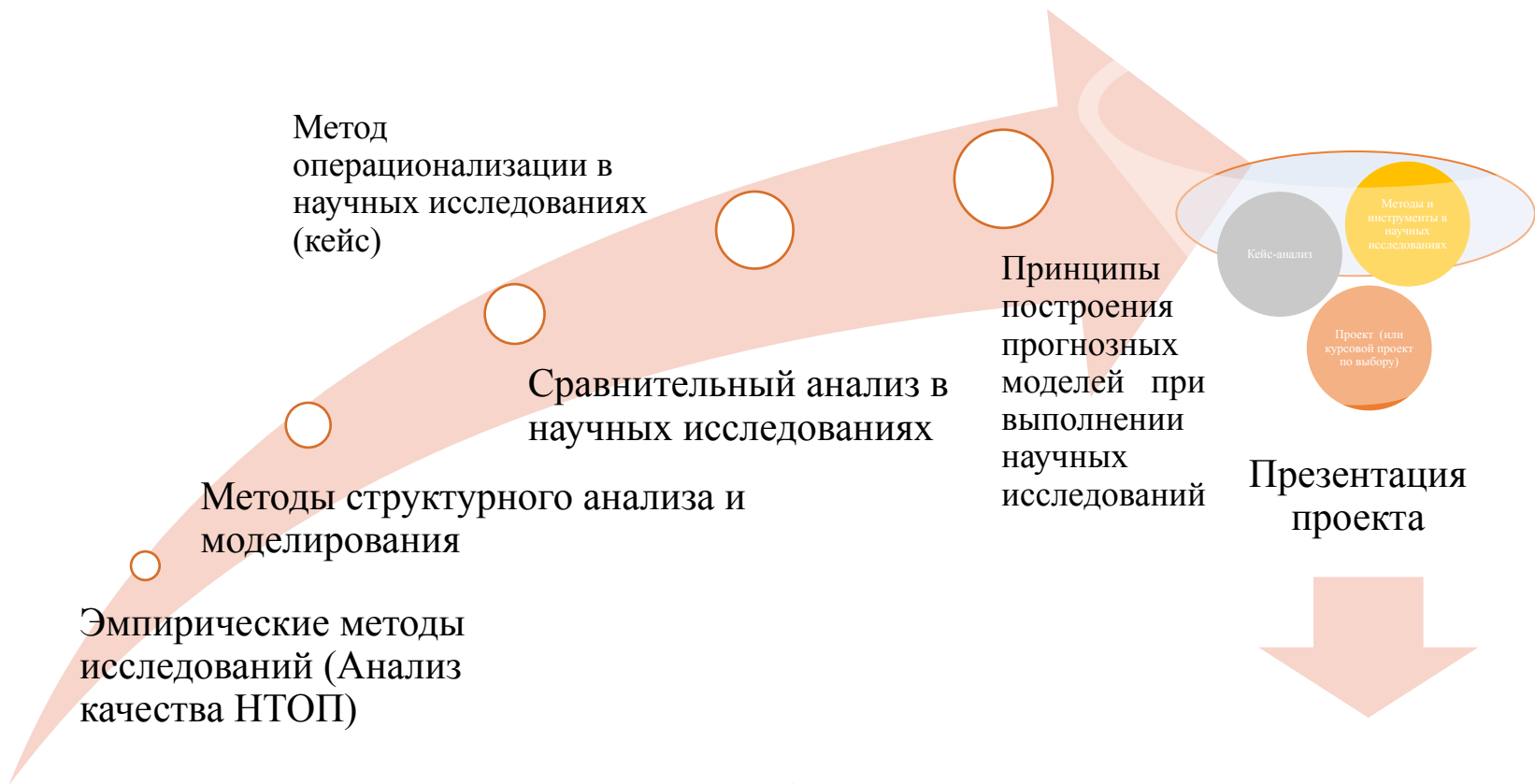
Подготовка и выполнение заданий практических работ и семинаров. Предоставление отчетов в электронной форме о выполненной работе .

Выполнение научного исследования (индивидуально или в группе) с оформлением статьи для публикации в научном издании.

Презентация научного исследования.

Сдача зачета

Порядок выполнения практических работ по дисциплине

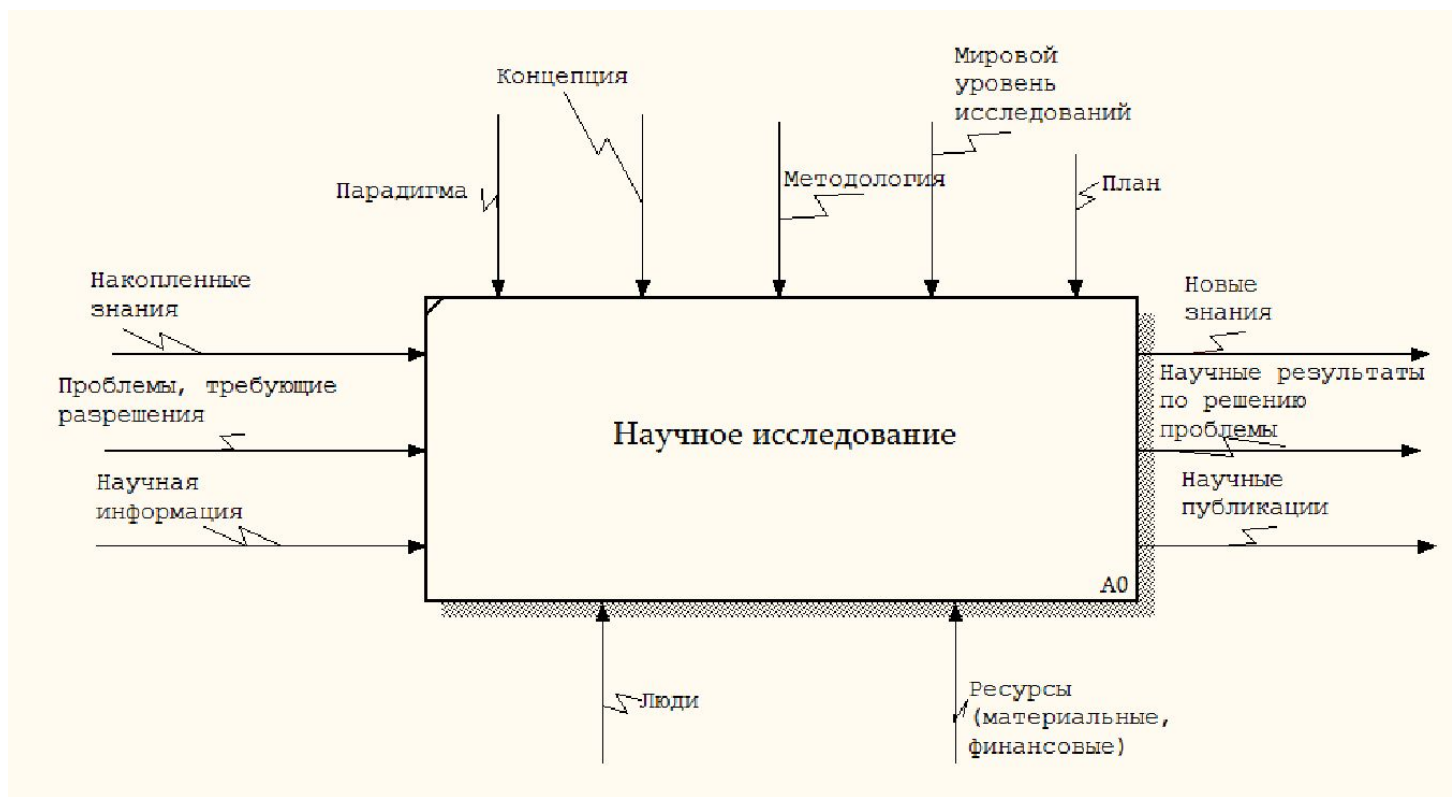


Проектная работа и зачет

РЭУ им. Г.В. Плеханова
Кафедра предпринимательства и логистики

Основные понятия и определения

Модель процесса исследования



В Федеральном законе РФ от 23 августа 1996 г. «О науке и государственной научно-технической политике» научно-исследовательская деятельность определена как деятельность, направленная на получение и применение новых знаний.

Иерархия понятий и определений

Проблема

**Объект и предмет
исследования**

Тема исследования (контуры
цели) и обоснование
актуальности темы

Цель

Задачи

Исследование



Термины и определения

Объект исследования

- Объект исследования – это явление, процесс, который содержит противоречие и порождает проблемную ситуацию. Определение объекта исследования позволяет ответить на вопрос: что рассматривается?

Предмет исследования

- свойство, поведение, функционирование объекта, подлежащего

Цель научного исследования

- определение конкретного объекта и всестороннее, достоверное изучение его структуры, характеристик, связей на основе разработанных в науке принципов и методов познания, а также получение полезных для деятельности человека результатов, внедрение в производство с дальнейшим эффектом.

Тема исследования

- контуры того, что будет ставиться в качестве цели исследования и содержит в себе направленность на принятие решения

Определите источник проблем, проблему, требующую разрешения, вытекающую из основной проблемы, а также проблему, требующую исследования, проанализировав следующую ситуацию

Компания *РМС* достигла успеха на небольшом региональном рынке. Руководство в значительной степени объясняло этот успех действием уникальной системы распределения, которая гарантировала поставку свежих товаров в розничные магазины не реже, чем два раза в неделю. Директора компании задумали расширить географический рынок компании при условии, что не будет изменен режим двухразовой поставки товара.

Виды научных исследований

Целевое назначение исследования

- Фундаментальные
- Прикладные
- Поисковые
- Разработки

Источник финансирования

- Бюджетные
- Хоздоговорные
- Не финансируемые

Роль в науке

- Прорывные
- Развивающие

Способ инициации

- Инициативные
- Систематизированные
- Заказные

Принципы классификации подходов к исследованию

Степень формализации проблемы

«Жесткий»

«Мягкий»

Глубина исследования

Клинический

Исследовательский

Проектирующий

Возможность учета характерных свойств объекта исследования

Аналоговый

Редукционнистский

Комплексный

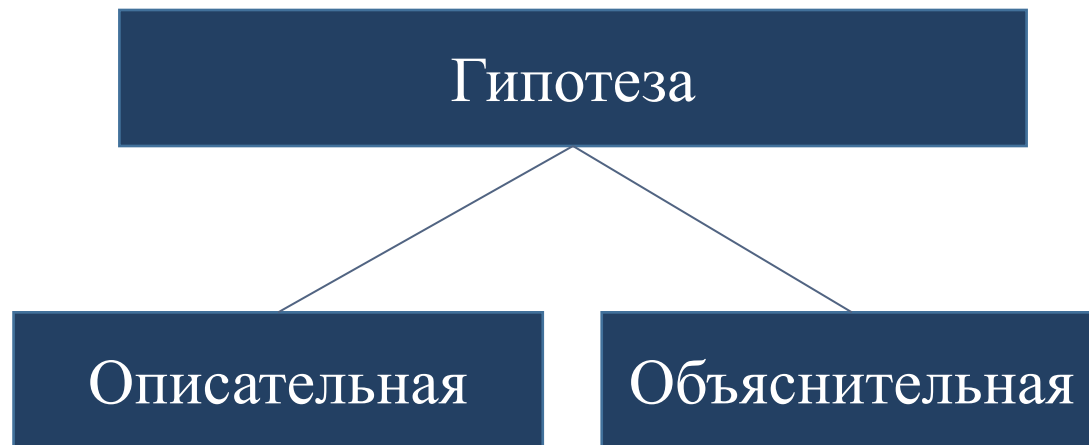
Системный

Ситуационный

Логический

Гипотеза в научном исследовании

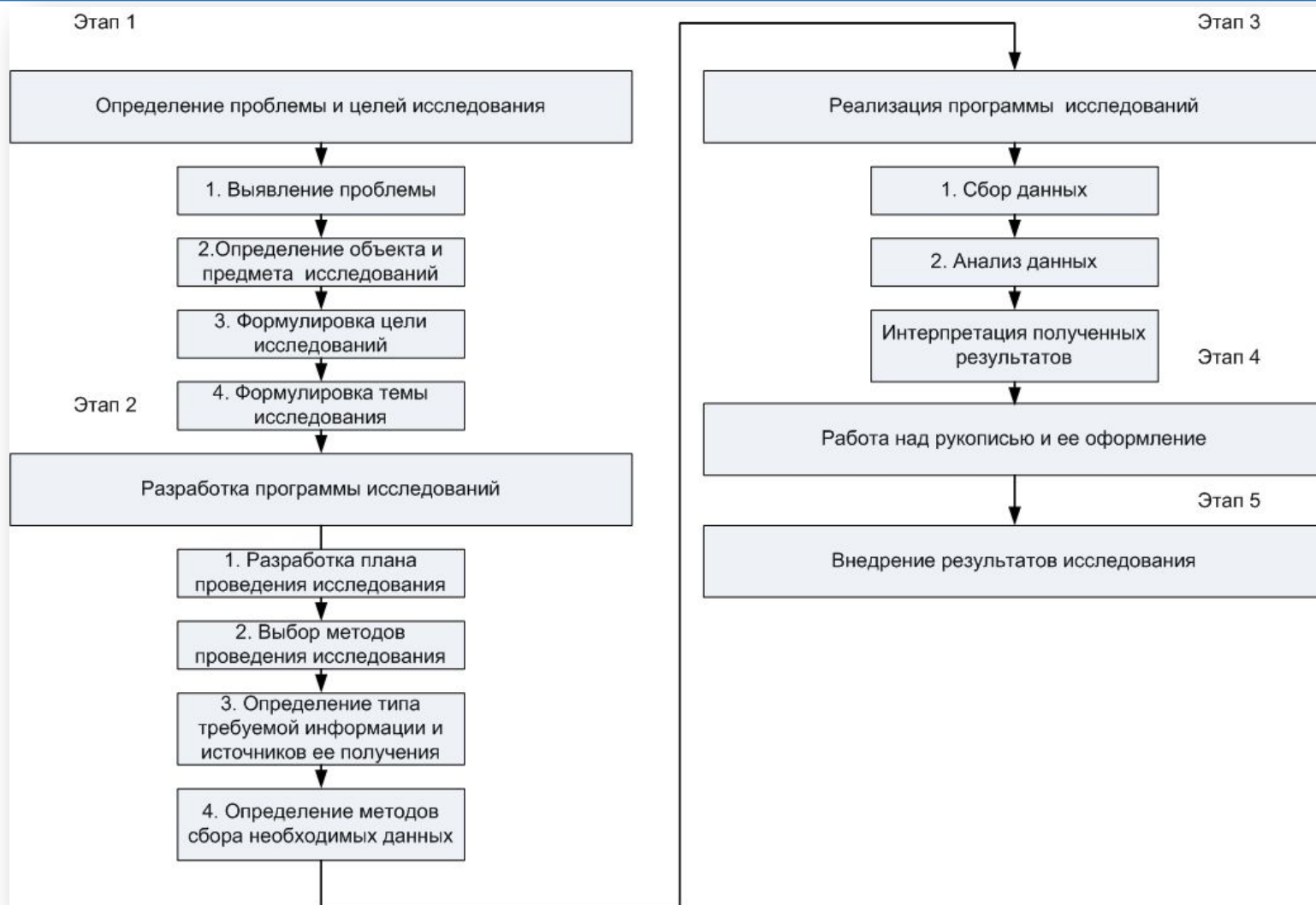
Научное предположение, вытекающее из теории или практики, которое еще не подтверждено и не опровергнуто и нуждается в научном доказательстве (опровержении) получило название *гипотезы*.



Гипотеза

- Гипотеза должна быть построена по методологии научного познания – причины, факторы, зависимости и пр.;
- Гипотеза должна учитывать известные законы, но не подстраиваться к ним, не искать абсолютного соответствия;
- Гипотеза предназначена для объяснения всех фактов, характеризующих проблему;
- Гипотеза должна быть принципиально проверяемой, т.е. следствиям, которые из нее выводятся, должны соответствовать определенные практические эффекты;
- Гипотеза должна строиться по принципу максимально возможной простоты;
- Гипотеза должна быть логически непротиворечивой, т.е. ее собственные внутренние элементы должны представлять систему строго согласованных элементов на едином логическом основании.

Общая схема проведения исследования



Этап 1: Определение проблемы и целей исследования (1)

1. Определение проблемы исследования

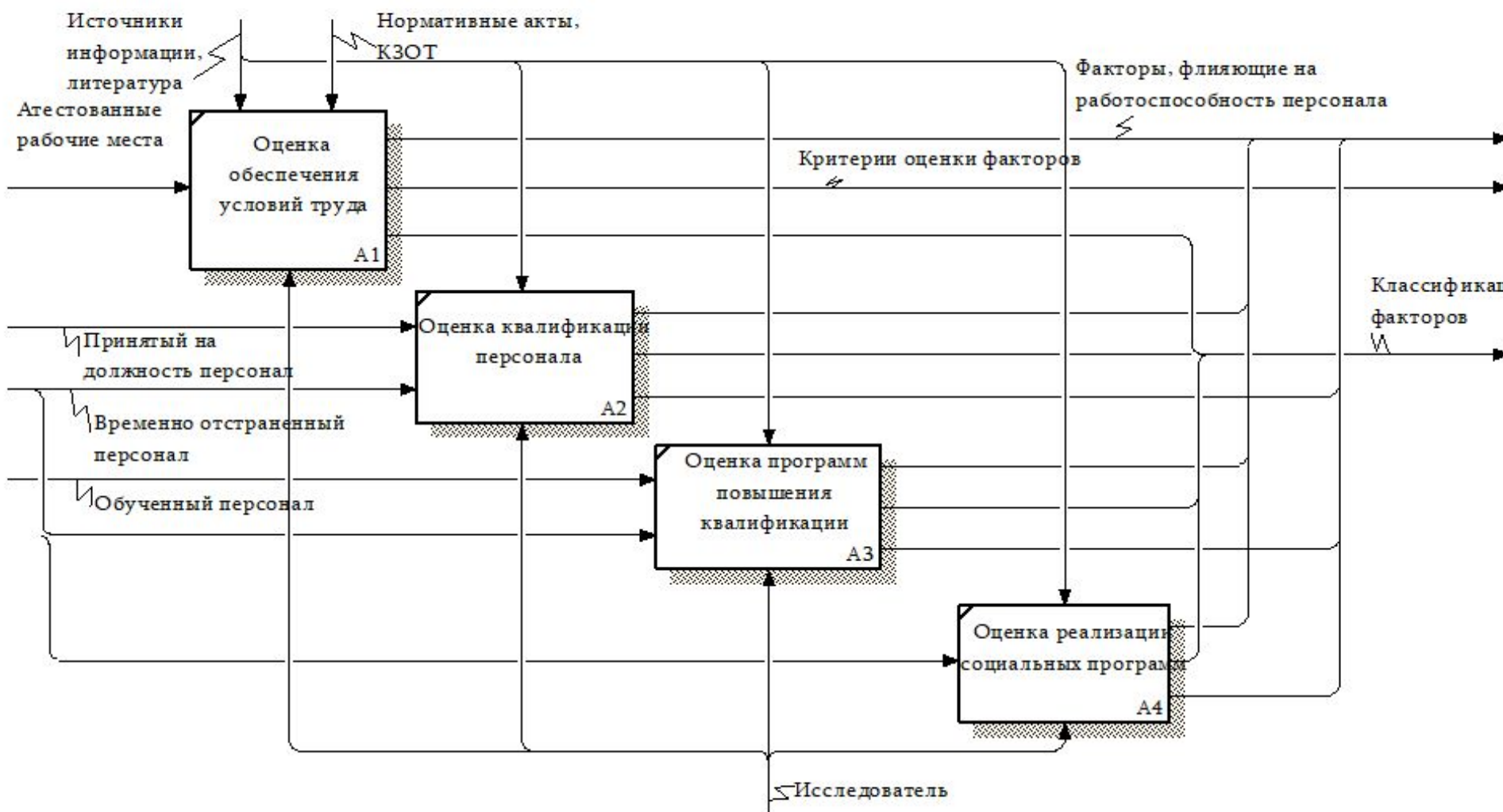
- Анализ результатов хозяйственной деятельности экономической системы.
- Выявление проблемы путем экспертного опроса.
- Наблюдение за состоянием или функционированием экономической системы.

Формулировка проблемы

- Описание системы.
- Изложение симптомов проблем.
- Изложение возможных причин этих симптомов.
- Формулировка предполагаемого направления исследования (формулировка рабочей или научной гипотезы).

Методы:
Дивергенция
Трансформация
Конвергенция

USED AT:	AUTHOR: Завьялова Н.Б.	DATE: 08.09.2011	WORKING	READER	DATE	CONTEXT:
	PROJECT: Оценка факторов работоспособности персонала	REV: 08.09.2011	DRAFT			
	NOTES: 1 2 3 4 5 6 7 8 9 10		RECOMMENDED			
			PUBLICATION			A-0



NODE:	TITLE: Оценка факторов работоспособности персонала	NUMBER:
A0		

Этап 1: Определение проблемы и целей исследования (2)

3. Определение объекта и предмета исследования

- Объект исследования — это носитель проблемной ситуации, на которую направлена исследовательская работа.
- Предмет исследований — свойство, поведение, функционирование объекта, подлежащего непосредственному изучению. Объект и предмет исследования соотносятся между собой как общее и частное.

2. Формулировка цели исследования

- Цель научного исследования — определение конкретного объекта и всестороннее, достоверное изучение его структуры, характеристик, связей на основе разработанных в науке принципов и методов познания, а также получение полезных для деятельности человека результатов, внедрение в производство с дальнейшим эффектом.

Этап 1: Определение проблемы и целей исследования (3)

4. Формулировка темы исследования

- *Тема исследования* очерчивает контуры того, что будет ставиться в качестве цели исследования и содержит в себе направленность на принятие решения.

Пример . Выявление проблемы

Несмотря на определенные успехи в основном виде деятельности – **сельском хозяйстве**, позволившие преодолеть пороговые значения объемов производства по большинству видов сельскохозяйственной продукции, определенные Доктриной продовольственной безопасности Российской Федерации, **сельское хозяйство не стало «локомотивом» экономики**. В определенной степени такая ситуация обусловлена **ущербностью политики развития агропромышленного бизнеса**, формируемой в стране на основе разработанных или разрабатываемых разрозненных, несогласованных, нескоординированных между собой федеральных и региональных концепций, стратегий, программ, подпрограмм социально-экономического развития, не имеющих достаточной законодательной силы, неподкрепленных обоснованным финансированием [62], **недостаточностью инвестиций** в агропромышленный бизнес при отсутствии их концентрации для получения результатов, подтверждающих устойчивое развитие объектов инвестиций. Совокупность факторов, влияющих на инвестиционную активность в агропромышленном бизнесе достаточно многообразна, что затрудняет процесс оценки инвестиционной привлекательности объектов инвестиций в агропромышленной сфере и представляет определенные трудности для принятия инвесторами положительных решений. **В этой связи анализ инвестиционных процессов в агропромышленном бизнесе, исследование методологических аспектов оценки инвестиционной привлекательности объектов инвестиций с целью формирования системы управления инвестиционными процессами является актуальной задачей.**

Пример. Объект и предмет исследования

Объектом исследования являются агропромышленные кластеры, представляющие собой устойчивые интеграционные объединения субъектов агропромышленного бизнеса, расположенные в географической близости и реализующие свою деятельность в единой цепочке создания добавленной стоимости продукции. До настоящего времени инвестиции в агропромышленный бизнес не обеспечили качественных изменений и фактически остаются ресурсом, ориентированным на решение операционных задач.

Предметом исследования являются методологические аспекты оценки инвестиционной привлекательности в кластерных структурах с учетом межотраслевых связей и взаимного влияния объектов инвестирования.

Этап 2. Разработка программы исследования

1. Разработка плана проведения исследования

2. Выбор методов исследования

3. Определение типа требуемой информации и источников ее получения

4. Определение методов сбора данных

Этап 3. Реализация программы исследования

1. Сбор данных

2. Анализ данных

3. Интерпретация полученных результатов

Этап 4. Работа над рукописью

Композиция научной работы

Рубрикация научной работы

Язык и стиль научной работы

Редактирование научной работы

Критерии оценки проекта

Рекомендуемые к оцениванию составляющие проекта	Критерии оценки	Значения показателей преподавателя
Постановка проблемы и ее обоснование	Актуальность, теоретическая и практическая значимости темы исследования	От 1 до 10
	Формулировка проблемы и ее обоснование	От 1 до 10
	Корректность постановки целей и задач исследования, их соответствие поставленной цели	От 1 до 10
Проведение теоретического исследования	Анализ научных источников, их актуальность, наличие источников на иностранном языке, их релевантность рассматриваемой проблеме	От 1 до 10
	Наличие критического анализа научных источников, методик, методов, применяемых в исследованиях аналогичной проблемы	От 1 до 10
	Обоснование выбранных методик и методов исследования, описание методики исследования	От 1 до 10
Проведение эмпирического исследования	Корректность проведения методов эмпирического исследования	От 1 до 10
	Достоверность используемых данных	От 1 до 10
	Самостоятельность получения эмпирических данных	От 1 до 10
	Достоверность полученных результатов анализа эмпирических данных	От 1 до 10
Результат выполнения исследовательского проекта	Логичность и полнота исследования	От 1 до 10
	Практическая значимость, потенциальная возможность практического применения	От 1 до 10
	Соответствие планируемому результату	От 1 до 10
	Распределение задач в проекте	От 1 до 10

Этап 5. Внедрение результатов исследования

Реферат

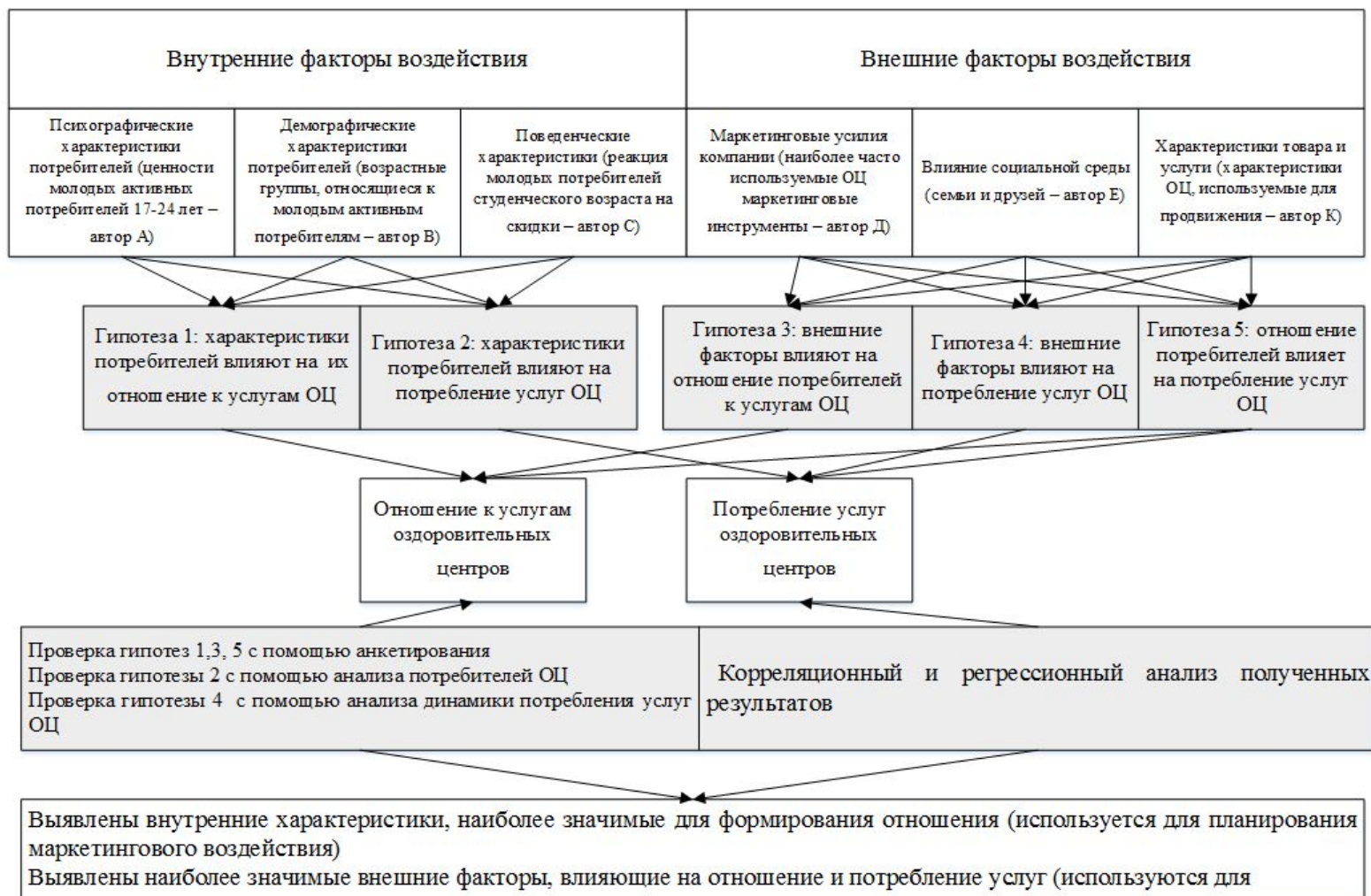
Курсовая работа

Доклад на конференции, симпозиуме

Научная статья в журнале

Диссертация

Концептуальная модель исследования (пример модели для выявления отношения потребителей услуги –клиентов Оздоровительных Центров)



РЭУ им. Г.В. Плеханова
Кафедра предпринимательства и логистики

Спасибо за внимание!

ZAVYALOVA.NB@REA.RU