

«Професійний досвід спеціалістів в екстремальних професіях і технологіях шляхи його удосконалення при управлінні персоналом»

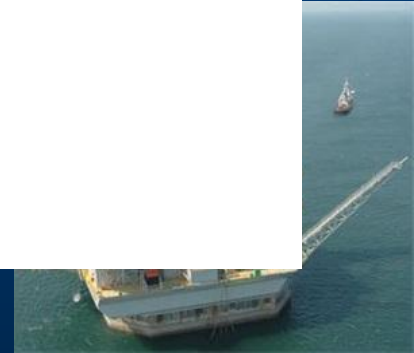


# Питання лекції

Вступна частина

- 1.** Особливості управління підготовкою спеціаліста в екстремальних професіях.
- 2.** Планування рівня готовності персоналу для екстремальних професій і їх дій в екстремальних і позаштатних ситуаціях.

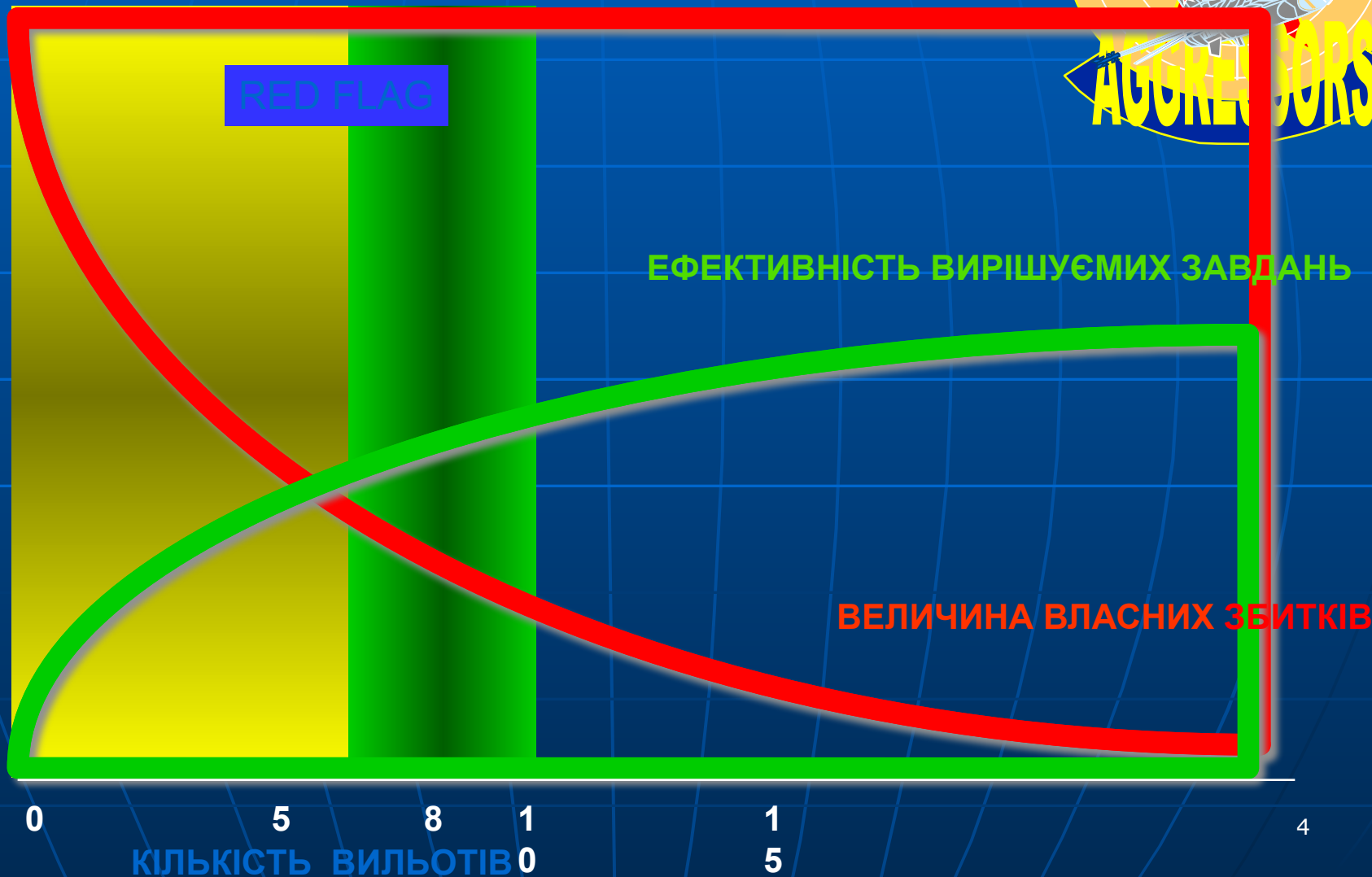
Заключна частина



# Література

1. Гандер Д.В. Психологическое обоснование методических подходов к использованию тренажеров в профессиональном обучении летчиков // Вестник МНАПЧАК. – 2003. – №1.
2. Гандер Д.В., Ворона А.А., Пономаренко В.А. Психолого-педагогические основы профессиональной подготовки летного состава. – М.: МАКЧАК, 2000. – 339 с.
3. Кодола В.Г. Система средств подготовки летного состава XXI века // Вестник МНАПЧАК. – 2003. – №2.
4. Макаров Р.Н. Основы формирования профессиональной надежности летного состава гражданской авиации: Учебное пособие.-М.: Воздушный транспорт, 1990.
5. Макаров Р.Н., Нидзий Н.А., Шишкин Ж.К. Психологические основы дидактики летного обучения. Учебник. – М.: МАКЧАК, ГЛАУ, 2000. – 534 с.
6. Пономаренко В.А. Психологические проблемы авиации и космонавтики в XXI веке // Вестник МНАПЧАК. – 2002. – №2. – С.6-10.

# АКТУАЛЬНІСТЬ ДОСВІДУ В ФУНКЦІОНУВАННІ СТС



# Особливості функціонування підсистем СТС

Елементи СТС функціонують в умовах впливів випадкових факторів, у тому числі зовнішніх і здійснюють взаємний вплив один на одного.

Системна властивість СТС – властивість елементів СТС, яка в даному елементі відсутня, але виражається через властивості усієї сукупності елементів в СТС.

«Діюча СТС» створює системний

# УПРАВЛІННЯ ПЕРСОНАЛОМ

**Головне завдання управління персоналом - ефективне використання працівника, який володіє знаннями, досвідом, особистими якостями і властивостями, а також інформацією та продуктивною силою.**

# Інтелектуальні якості

- якості особистості, що визначають особливості функціонування інтелекту, тобто здатності особистості з переробки різноякісної інформації та усвідомленої оцінки її. Вона розвивається в процесі освіти і навчання, які також мають певні біологічні передумови. У даному контексті інтелектуальні якості носять особистісний характер.

# **Для володіння певними «стартовими можливостями» необхідно володіти:**

- здібностями;**
- спеціальними знаннями;**
- уміннями;**
- кваліфікацією;**
- мотивацією.**



# Основні поняття професійності:

- професійна придатність;
- готовність виконати функції професії не нижче заданого рівня (нормативні документи, інструкції);
- професійна успішність виконання призначених функцій.

**Готовність до діяльності - це інтегральний стан, що виявляється в оптимальному поєднанні морально-мотиваційного, інтелектуально-операціонального і психофізичного рівнів організації особистості у відповідності з вимогами тієї чи іншої діяльності.**

**Екстремально-орієнтоване  
свідомість - знання і розуміння  
фахівцями своїх можливостей  
визначати цілі, оцінювати  
варіанти своєї діяльності в  
екстремальних умовах,  
враховувати наслідки цієї  
діяльності та пізнавати самого  
себе як елемент цілісної  
функціонуючої системи**

**За 40 хвилин польоту льотчик здійснює в середньому 1800 операцій. З них 700 операцій зорових, 350 рухових, 35 слухових і мовних і близько 700 поворотів голови**



**Результати досліджень показали, що  
надійність льотчика істотно знижується  
при ускладненні умов нештатних ситуацій**

■ Дослідження показали, що найбільш низькі результати професійної діяльності були отримані у льотчиків при моделюванні комплексних відмов авіаційної техніки (відмови вводилися одночасно або послідовно на тлі напруженого темпу діяльності).

■ спеціальної сигналізації (мовної, звуковий, світловий), при введенні відмов авіатехніки на найбільш напружених етапах польоту, що мають високу «психофізіологічну вартість» (зліт, захід на посадку, посадка) в умовах дефіциту часу.



# Головні причини несприятливих наслідків в процесі локалізації НС:

Пізнє виявлення (не виявлення взагалі) розвитку НС;

Неточне або несвоєчасне розпізнання;

Відмови, що викликають стрес-реакцію, що роблять негативний вплив на правильність прийняття і реалізації рішення;

- Відмови, що викликають необхідні дії, що значно змінюють структуру діяльності.

# **МЕТОДОЛОГІЧНА ОСНОВА УПРАВЛІННЯ ЕКСТР. ПРОФ**

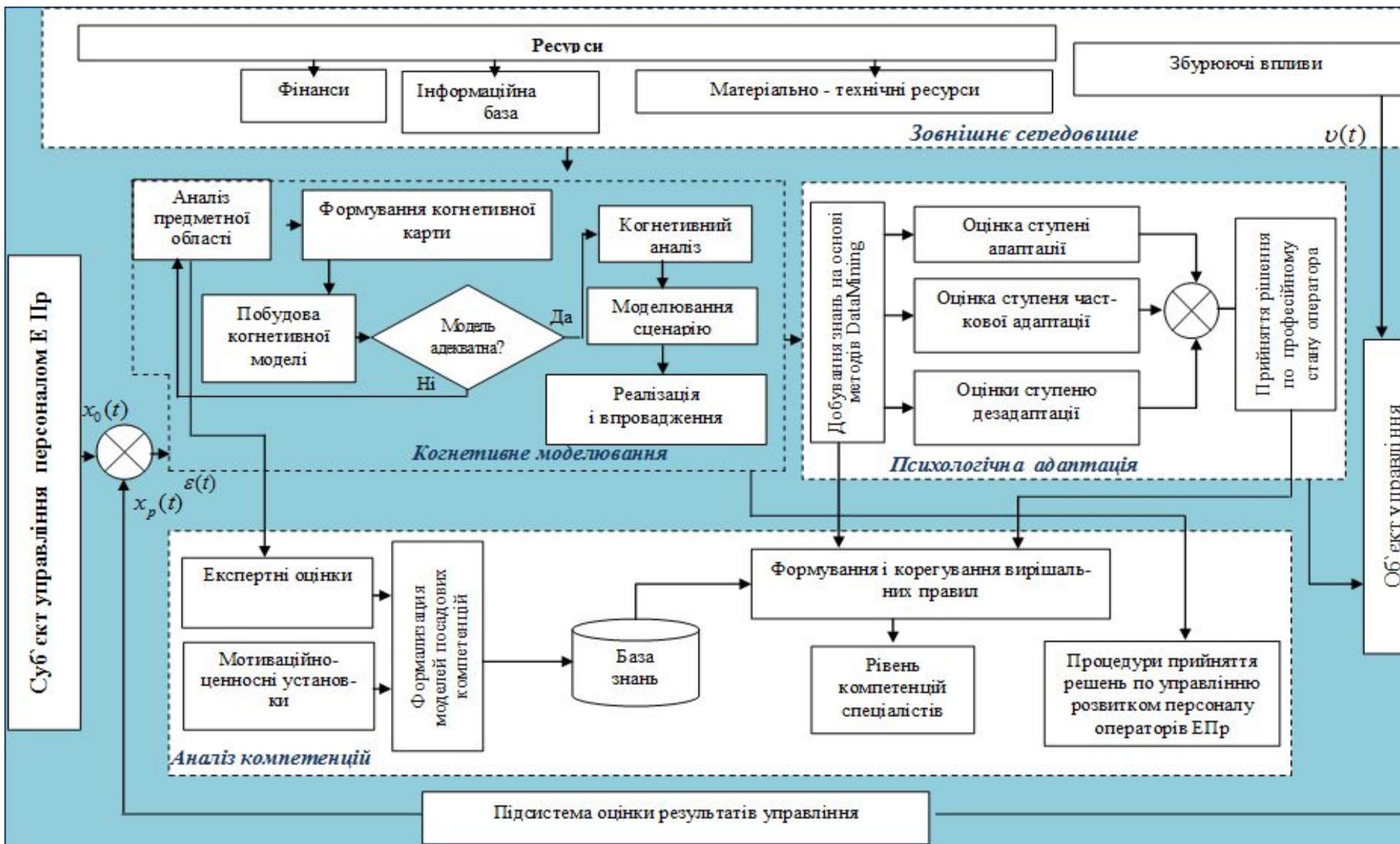
**Надійність і поведінкою персоналу  
організації на основі когнітивного  
моделювання та компетенцій,  
комплексного підходу до формування  
підрозділів небезпечних професій на  
основі психофізіологічної адаптації до  
екстремальних умов**





# **МЕТОДОЛОГІЧНА ОСНОВА УПРАВЛІННЯ ЕКСТР. ПРОФ**

**Надійність і поведінкою персоналу  
організації на основі когнітивного  
моделювання та компетенцій,  
комплексного підходу до формування  
підрозділів небезпечних професій на  
основі психофізіологічної адаптації до  
екстремальних умов**





# КАТЕГОРІЇ БЕЗПЕКИ ПОЛЬОТІВ, ТЕХНОЛОГІЧНИХ ПРОЦЕСІВ

**Безпека польотів** - сукупність властивостей авіаційної системи, що забезпечують виконання польотів без ЛП.

**Особливий випадок** – виникнення особливої ситуації в експлуатації, що вимагає від екіпажа, оператора спеціальних дій в відповідності з вимогами інструкцій і нормативних документів.

**Складна ситуація** – особлива ситуація, при якій можливості і кваліфікація екіпажа, оператора технологічного процесу і розрахунків органів управління, а також резерви роботоздатності АТ достатньо для попередження аварії, катастрофи. Попередження переходу складної ситуації її в аварійну досягається своєчасними діями екіпажу, оператора

# КАТЕГОРІЇ БЕЗПЕКИ ПОЛЬОТІВ

**Живучість** - властивість системи, яка характеризує її здатність функціонувати під впливом зовнішніх впливів (навантажень).

**Надійність авіаційної системи**- відповідність АТ ергономічним можливостям екіпажу;

**Надійність екіпажу** – відповідний льотному завданню, зовнішніх умов рівень професіональної підготовки на ЛА (натренованості) і психологічного стану екіпажу.

**Надійність системи управління** і забезпечення польотів, відповідно встановлених правил і задач авіації

# КАТЕГОРІЇ БЕЗПЕКИ ПОЛЬОТІВ

**Особий випадок** в польоті – виникнення особливої ситуації в польоті, що вимагає від екіпажа спеціальних дій в відповідності з вимогами інструкцій і нормативних документів.

**Складна ситуація** – особлива ситуація, при якій можливості і кваліфікація екіпажа, ГКП і розрахунків органів УПР, а також резерви роботоздатності АТ достатні для попередження ЛП. Попередження переходу її в аварійну досягається своєчасними діями екіпажу.

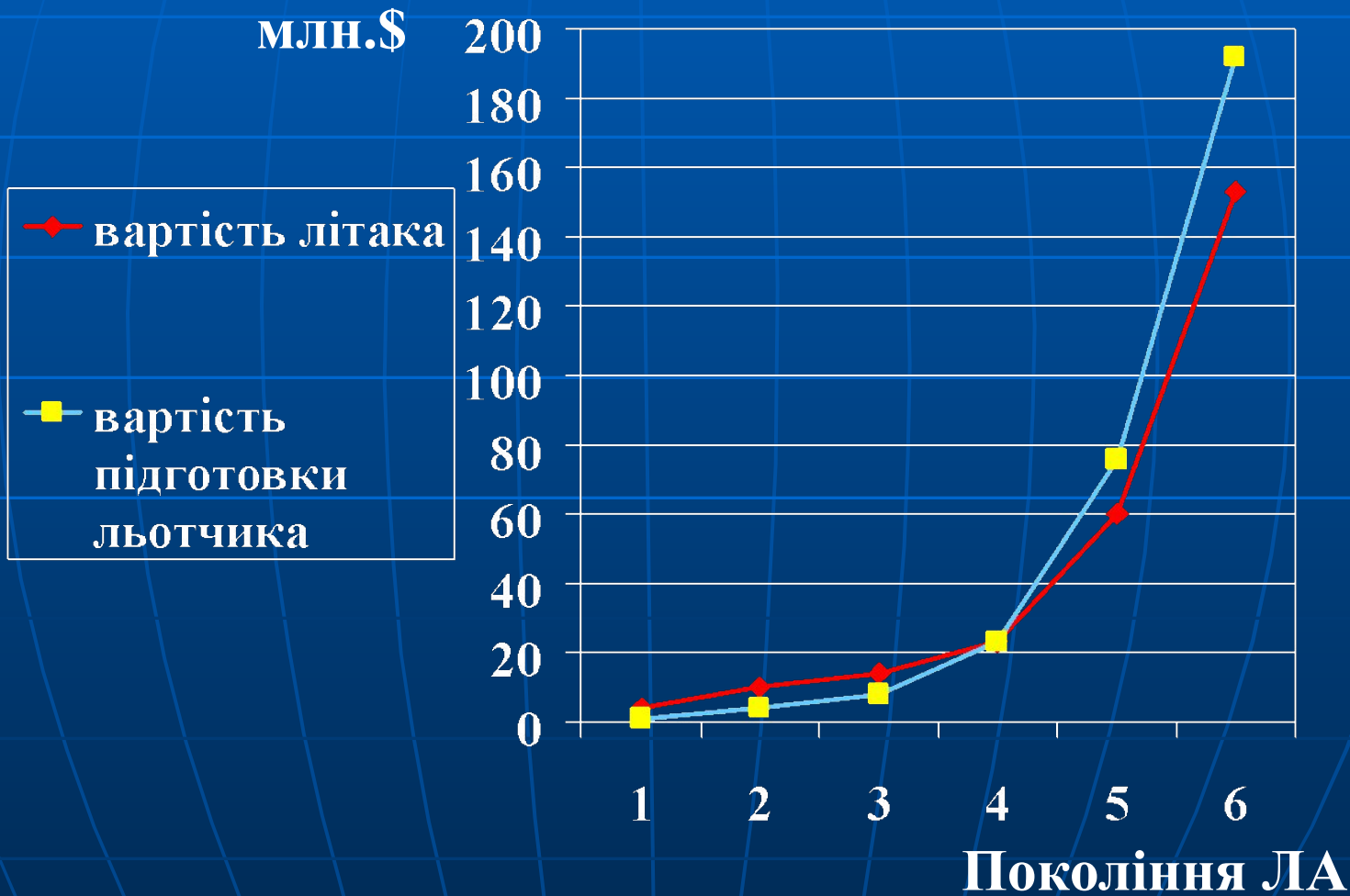
# КАТЕГОРІЇ БЕЗПЕКИ ПОЛЬОТІВ

**АВАРІЙНА СИТУАЦІЯ** – особлива ситуація, при якій можливість і кваліфікація екіпажа, групи керівництва польотами (ГКП) і розрахунків органів УПР, а також резерви работоздатності АТ можуть виявитися недостатньо для попередження ЛП і втрата або пошкодження ЛА являється найбільш імовірним звершенням польоту.

**КАТАСТРОФІЧНА СИТУАЦІЯ** – особлива ситуація, при якій (запобігти) загибелі екіпажа, пасажирів практично неможливо



# Світова тенденція співвідношення вартості літака і вартості підготовки льотчика

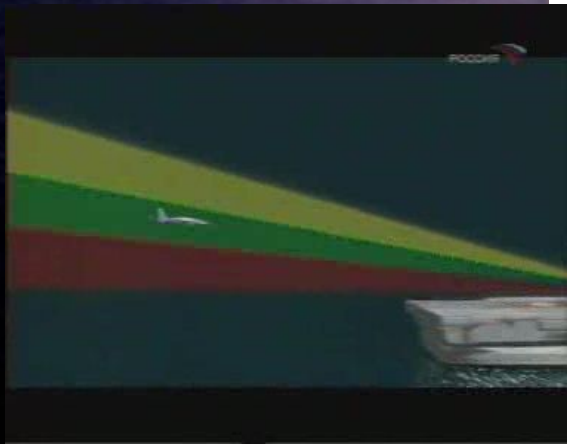


# Створення нештатної ситуації:

Помилка льотчика — неправильні (несвоєчасні) дії (бездіяльність) без наявності помислу діяти в порушенні встановлених правил (нормативів, інструкцій).

Штатна ситуація – польотна ситуація при відсутності впливів на авіаційну систему небезпечних факторів.

Нештатна ситуація – ситуація в польоті, що виникла через вплив на авіаційну систему.



ДЯКУЮ ЗА УВАГУ!

ГОТОВИЙ ВІДПОВІСТИ НА ВАШІ ПИТАННЯ!