

# Дипломный проект

Разработка предложений по совершенствованию деятельности Отдела социальной поддержки отдельных категорий граждан Главного государственного управления социальной защиты населения Псковской области в сфере государственной поддержки молодых семей, нуждающихся в улучшении жилищных условий

Выполнила студентка гр. 0014-11

# Цель и задачи исследования

**Цель** – Разработка предложений по совершенствованию деятельности Отдела социальной поддержки отдельных категорий граждан Главного государственного управления социальной защиты населения Псковской области в сфере государственной поддержки молодых семей, нуждающихся в улучшении жилищных условий

**Предмет** – поддержка молодых семей Псковской области, нуждающихся в улучшении жилищных условий.

**Объект** – молодые семьи Псковской области.

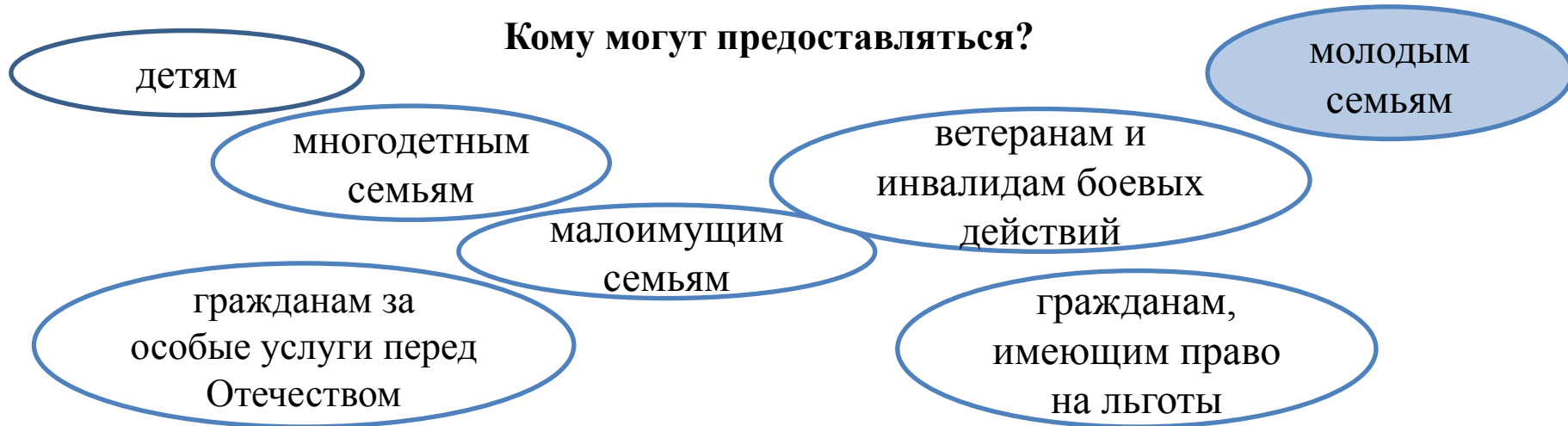
## **Задачи:**

- определить основные понятия семьи, молодой семьи и меры социальной поддержки отдельных категорий граждан ;
- проанализировать существующие структуры органов государственного регулирования поддержки молодых семей в России;
- изучить нормативно-правовую базу в сфере поддержки и защиты молодых семей;
- описать структуру и выделить основные направления деятельности Управления;
- дать характеристику сложившейся ситуации в сфере поддержки молодых семей в Псковской области;
- разработать практические рекомендации по оптимизации процедур государственного регулирования в сфере поддержки молодых семей Псковской области.

# Основные понятия

Меры социальной поддержки в РФ — мероприятия, проводимые органами социальной защиты в рамках социальной политики в России, направленные на предоставление отдельным категориям граждан помощи в соответствии с законодательными и правовыми актами РФ

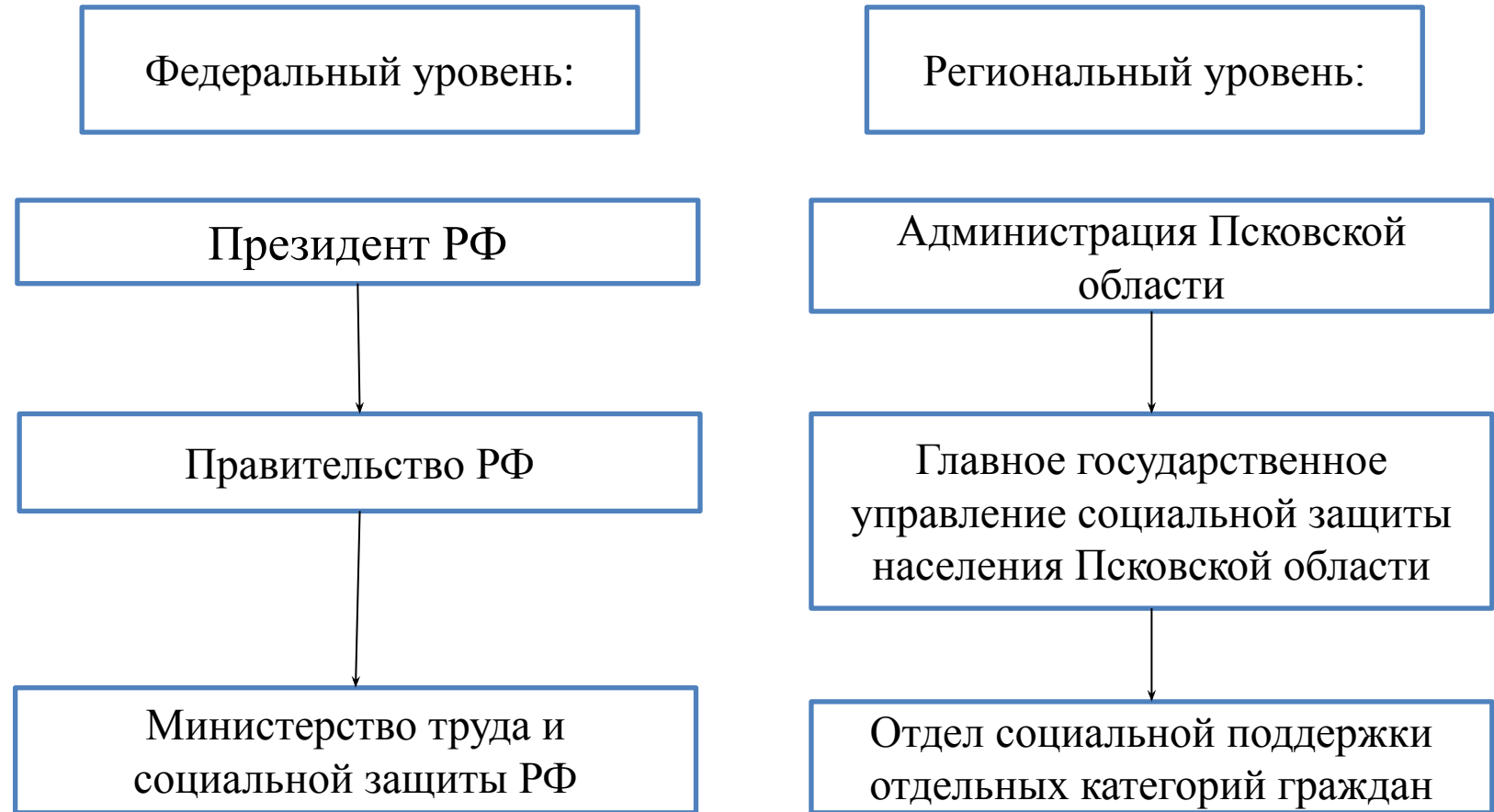
## Кому могут предоставляться?



Молодая семья - это семья впервые 3 года после заключения брака (в случае рождения детей - без ограничения продолжительности брака) при условии, что ни один из супругов не достиг 30-летнего возраста.



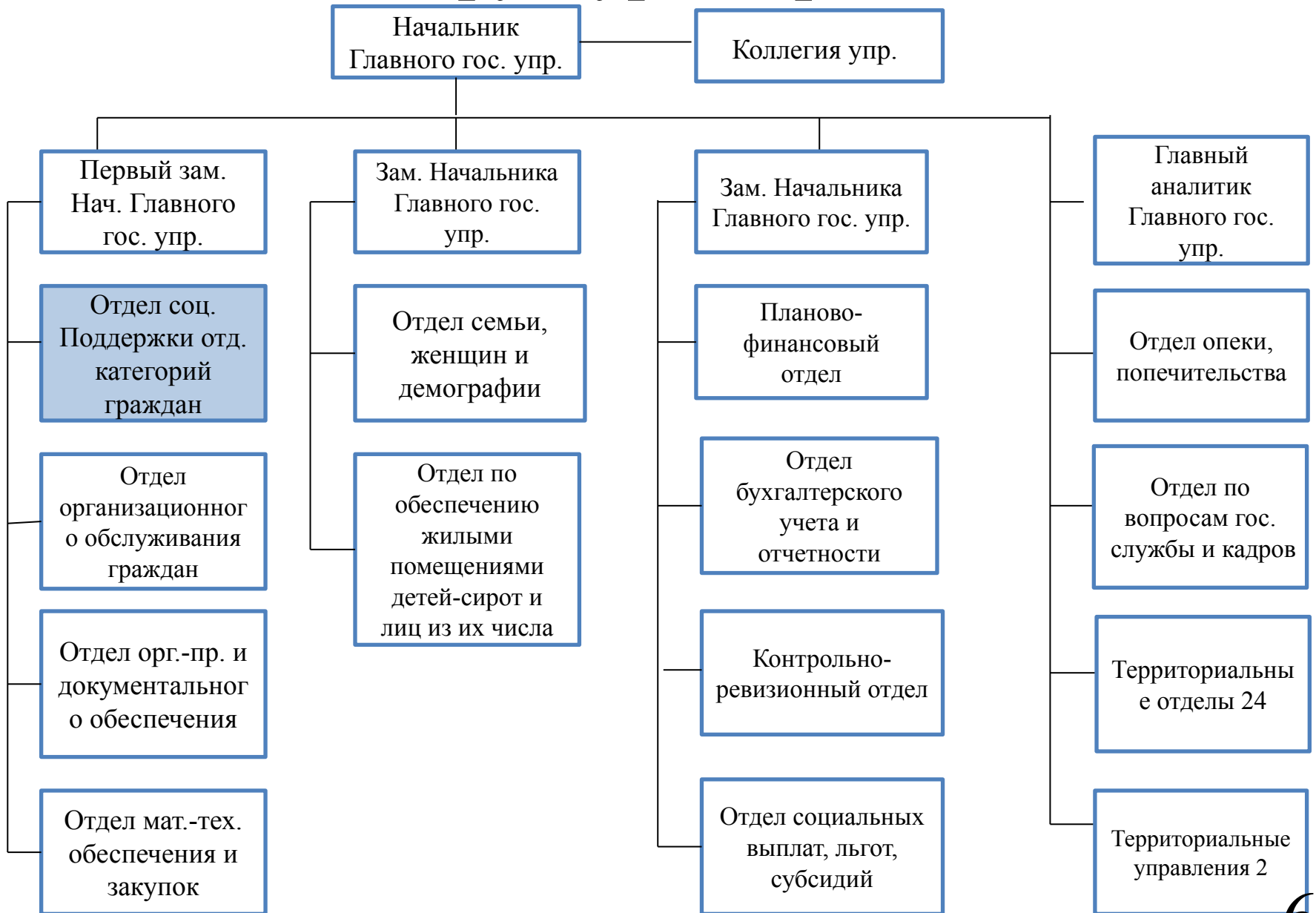
# Система органов управления



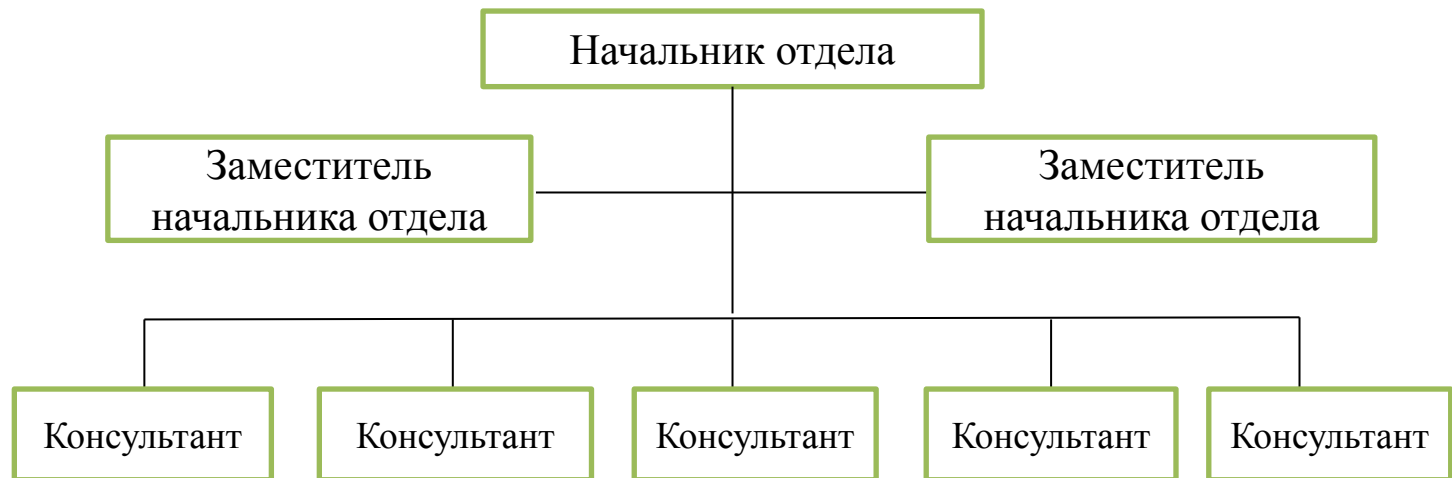
# Нормативно-правовая база

Федеральный уровень:	Региональный уровень:
<p>- Указ Президента РФ от 07.05.2012 № 600;</p> <p>- Постановление Правительства РФ от 12.12.2010 № 1050 «О федеральной целевой программе "жилище" на 2011 - 2015 годы»</p>	<p>- Постановление Администрации области «Об утверждении областной долгосрочной целевой программы «Обеспечение жильем молодых семей Псковской области на 2011 – 2015 годы» № 24 от 27.01.2011 г.;</p> <p>- Постановление Администрации области «Об утверждении Правил предоставления социальной выплаты молодым семьям в рамках областной долгосрочной целевой программы «Обеспечение жильем молодых семей Псковской области на 2011-2015 годы» от 10.05.2011 № 165;</p> <p>- Постановление Администрации Псковской области «Об утверждении Государственной программы Псковской области «Социальная поддержка граждан и реализация демографической политики на 2014-2020 годы» от 28.10.2013 № 500;</p> <p>- Постановление Администрации области «Об утверждении государственной программы Псковской области «Обеспечение населения области качественным жильем и коммунальными услугами на 2014-2020 годы» от 28.10.2013 № 504:</p>

# Структура Управления



# Структура отдела



**Отдел в соответствии с возложенными на него задачами осуществляет выполнение следующих функций:**

1. Разработка и реализация областных целевых программ, проектов нормативных правовых актов области по вопросам предоставления мер социальной поддержки и социального обслуживания отдельных категорий граждан.
2. Организует работу по социальной поддержке и улучшению социального положения отдельных категорий граждан, их социальное обслуживание.
3. Разрабатывает предложения по развитию современных форм социального обслуживания граждан и оказания им мер социальной поддержки, организует внедрение новых социальных технологий.
4. Координирует работу по оказанию государственной социальной помощи малоимущим семьям и малоимущим одиноко проживающим гражданам.

# Формы государственной поддержки молодых семей

Федеральная целевая программа "Жилище" на 2011-2015 годы

Федеральная программа и ипотечные предложения для молодых семей от Сбербанка

Федеральная программа «Материнский капитал»

Льготы для молодых многодетных семей



- покупка недвижимости, а также строительство собственного дома;
- произведения предоплаты брокерской конторе на приобретение жилья эконом-класса в интересах молодой семьи на первичном рынке;
- оплаты материалов и/или работы строительной организации на возведение собственного дома в сельской местности;
- последнего паевого взноса члена жилищного кооператива, если по результатам его уплаты недвижимость переходит в частную собственность молодой семье;
- погашения тела и процентов по ипотечному или другому жилищному кредиту;
- сертификат участника госпрограммы также принимается банками для получения ипотечного или иного жилищного кредита.



# Анализ демографической ситуации в Псковской области

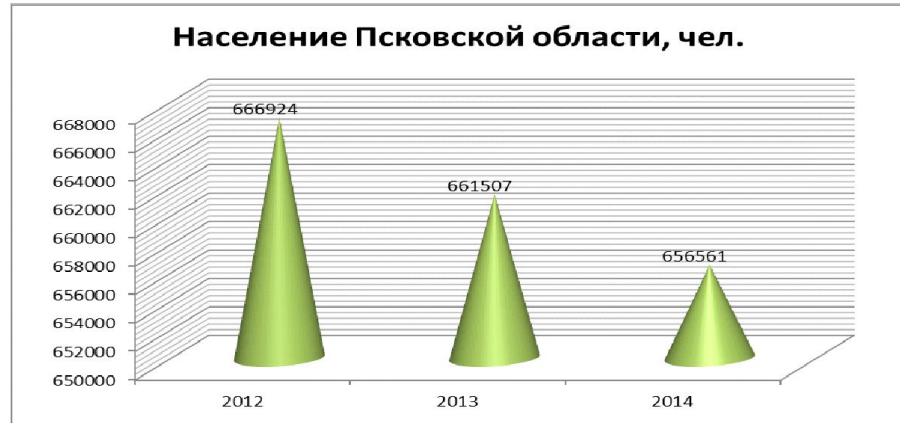


Рис. 2.2.4. Население Псковской области за 2012-2014 г.г.

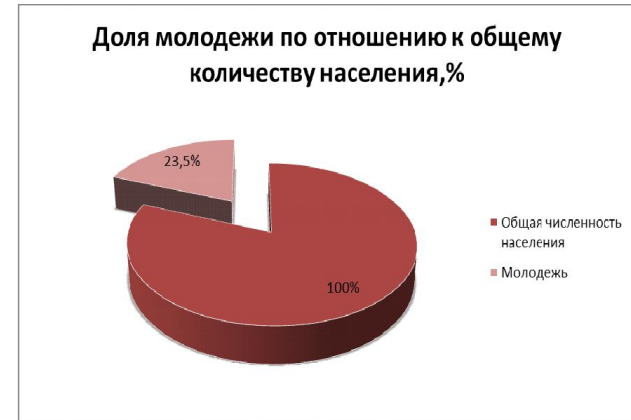


Рис. 2.2.5. Соотношение молодого населения к общему числу населения 2013

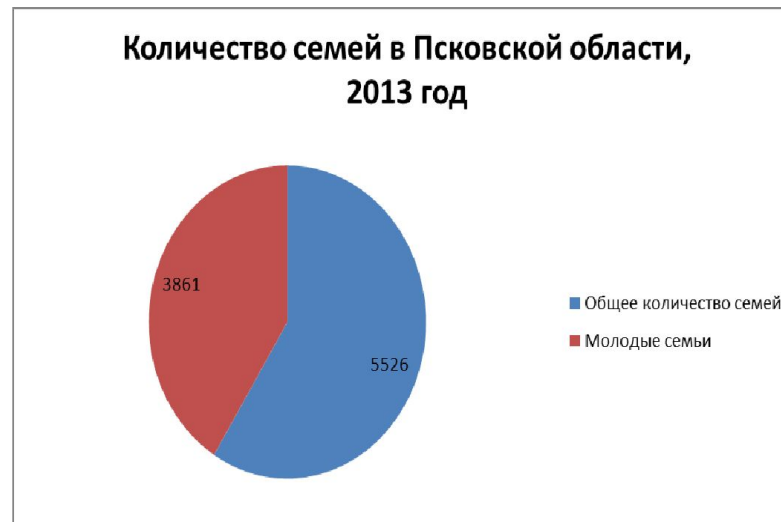


Рис. 2.2.6. Соотношение молодых семей к общему количеству семей 2013 год

# Анализ основных показателей деятельности Главного государственного управления социальной защиты населения Псковской области в сфере государственной поддержки молодых семей, нуждающихся в улучшении жилищных условий

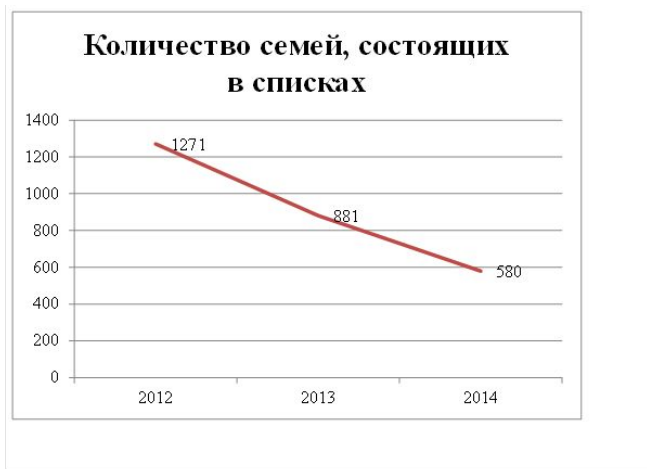


Рис. 2.2.7. Молодые семья – участники Программы, состоящие в списках на получение социальных выплат



Рис. 2.3.2. Размер общей площади жилого помещения, с учетом которой определяется размер социальной выплаты

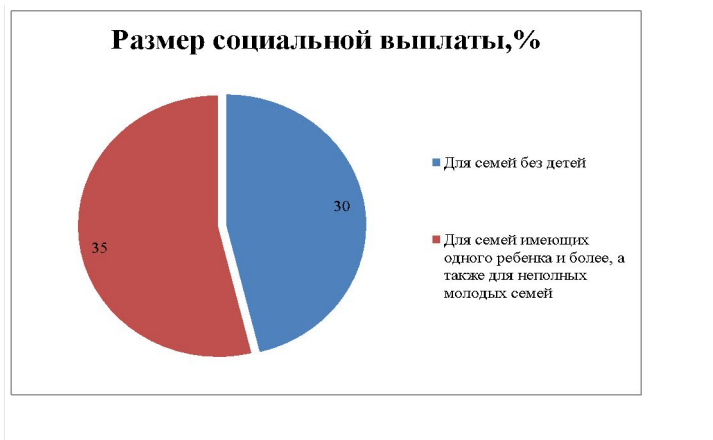


Рис. 2.3.1. Размер социальной выплаты для молодых семей



Рис. 2.3.4. Выданные свидетельства на получение социальных выплат молодым семьям в 2012-2014 годах

# Бюджет областной долгосрочной целевой программы "Обеспечение жильем молодых семей Псковской области" на 2011-2015 годы

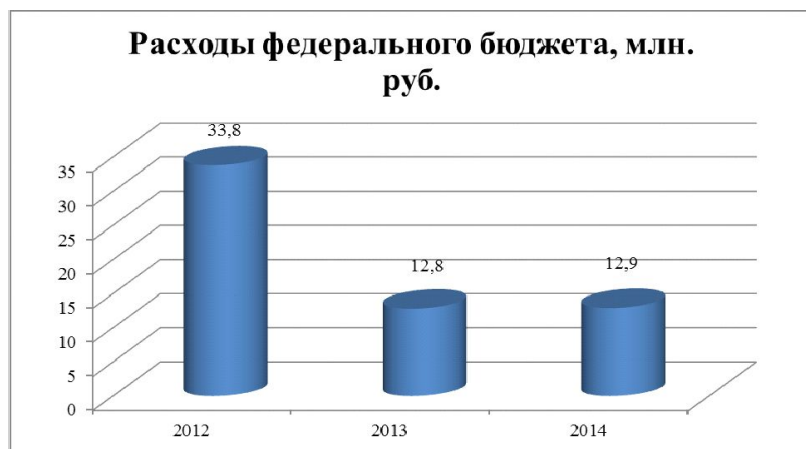


Рис. 2.2.1. Расходы федерального бюджета на осуществление программы в 2012- 2014 годах

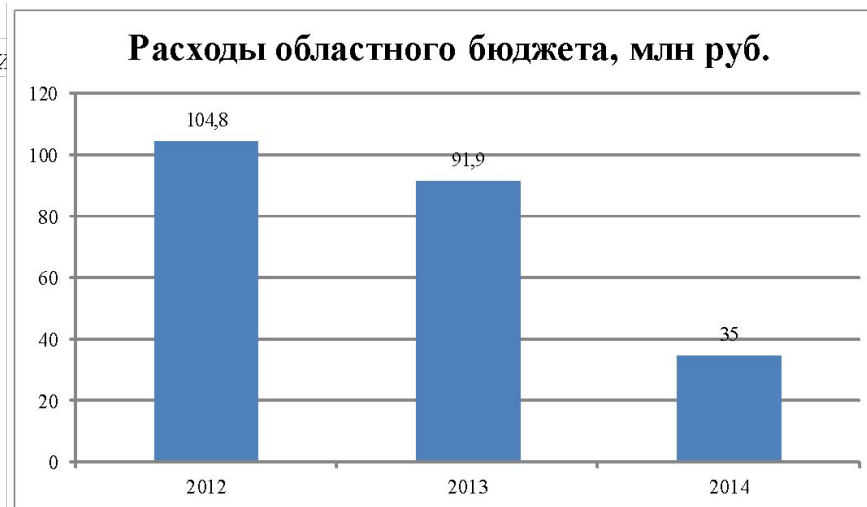


Рис. 2.2.2. Расходы областного бюджета на осуществление федеральной программы в 2012-2014 годах

# Порядок формирования списков молодых семей-участниц Программы



Рис. 2.2.3. Порядок формирования списков молодых семей-участниц

# Социальные опросы граждан Псковской области в сфере государственной поддержки молодых семей, нуждающихся в улучшении жилищных условий



Рис. 2.3.6. Результаты ответа на вопрос «Знаете ли вы об областной долгосрочной целевой программе "Обеспечение жильем молодых семей" Псковской области" на 2011-2015 годы?»

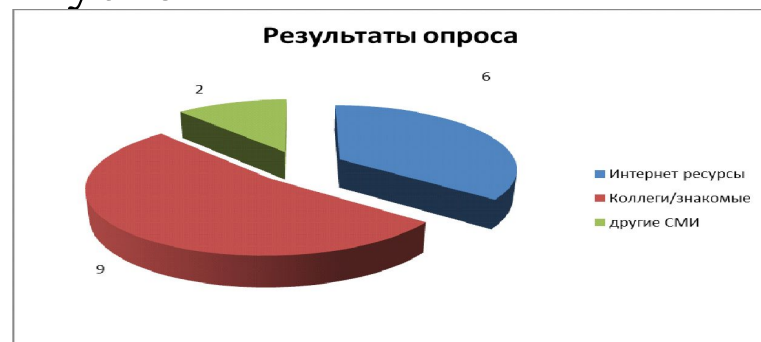


Рис. 2.3.7. Результаты ответа на вопрос «Откуда вы узнали о данной Программе?»



Рис. 3.2.5. Ответы опрошенных на вопрос: «Какую из радиостанций вы предпочитаете: Европа Плюс, Рекорд, Седьмое Небо или Наше радио?»



Рис. 3.3.1. Результаты ответов на вопрос: «Слушаете ли вы информационные объявления в автобусах либо по радио?»



Рис. 3.3.2. Ответы на вопрос «Интересуют ли вас информационные стандарты некоторых государственных учреждений?»

# Выявленные проблемы и предлагаемые мероприятия

Проблема	Предложения	Ожидаемый результат
<p>Недостаток информированности молодых семей о предоставляемых социальных выплатах в рамках Программы «Обеспечение жильем молодых семей Псковской области» на 2011-2015 годы»</p>	<p>- выпуск информационных листовок; - распространение листовок; - выпуск информационных роликов.</p>	<p>- у населения повысится уровень правовой грамотности; - повысится качество обслуживания населения.</p>
<p>Низкий уровень доступности консультаций молодых семей по сбору и оформлению необходимых, для получения социальных выплат, документов</p>	<p>- введение дополнительной штатной единицы для осуществления консультации; - разместить на сайте Управления образцы, заполненных документов; - возможность консультации online.</p>	<p>- уменьшение числа не верно заполненных документов; - сократится время оформления документов перед внесением молодой семьи в сводный список.</p>
<p>Длительное ожидание получения социальной выплаты</p>	<p>- увеличение финансирования программы.</p>	<p>- сокращение времени ожидания в списках на получение социальной выплаты;</p>

# Информационная листовка «Жилье для Псковской семьи»

67



## Жилье для Псковской семьи

в рамках реализации областной целевой программы «Обеспечение жильем молодых семей Псковской области» на 2011-2015 годы, направленной на реализацию подпрограммы «Обеспечение жильем молодых семей» федеральной целевой программы «Жилье» на 2011-2015 годы, утвержденной постановлением Правительства Российской Федерации от 17 декабря 2010 г. N 1050

### Кто может стать участником программы?



Молодая семья, возраст которой не превышает 35 лет;



Молодая семья, проживающая в жилье, где на одного члена семьи приходится не более 14 кв. м. общей площади жилых помещений;



Наличие у семьи доходов, позволяющих получить кредит, либо иных денежных средств, достаточных для оплаты расчетной (средней) стоимости жилья в части, превышающей размер предоставляемой социальной выплаты.

### Основные параметры социальной выплаты



30% от общей стоимости жилья для семей, не имеющих детей;



42 кв. м. для семьи численностью 2 человека;



35% от общей стоимости жилья для семей, имеющих одного или более детей, а также для неполных молодых семей;



18 кв. м. на человека для семьи, состоящей из 3 и более человек.



Для получения подробной консультации приходите по адресу г. Псков, улица Некрасова д. 23, кабинет № 170 или на сайте <http://socialpskov.ru>

# Затраты на реализацию предложения 1 и предложения 2



Рис. 3.2.2. Стоимость необходимого количества листовок в различных компаниях г. Пскова



Рис. 3.2.4. Стоимость 35 секунд эфирного времени самых популярных радиостанций в Пскове и Псковской области



Рис. 3.2.6. Общая сумма для запуска информационного ролика на 1 месяц для радиостанции Европа Плюс



Рис. 3.2.7. Стоимость трансляции информационного ролика в самых популярных маршрутах автобусов города Пскова



# Предложенное мероприятие по усовершенствованию сайта Управления

## Об управлении

- [Руководители](#)
- [Положение](#)
- [Структура](#)
- [Правовая база](#)
- [Госид](#)
- [Обращения граждан](#)
- [Перечни реестров, регистров](#)
- [Приним граждан](#)
- [Проекты](#)
- [Результаты проверок](#)
- [Сведения о доходах за 2012 год](#)
- [Сведения о доходах за 2013 год](#)
- [Сведения о доходах за 2014 год](#)

## Новости

## Объявления

## Государственный заказ

## Государственные услуги

## Расчет льгот

## Подведомственные учреждения

## Административные регламенты

## Справочный материал

## Законодательная карта

## Обеспечение жильем молодых семей Псковской области

## Планы, отчеты

## Структура комитета

Должность	Ф.И.О.	№ каб.	Контактные данные
<b>ГЛАВНОЕ ГОСУДАРСТВЕННОЕ УПРАВЛЕНИЕ СОЦИАЛЬНОЙ ЗАЩИТЫ НАСЕЛЕНИЯ ПСКОВСКОЙ ОБЛАСТИ</b>			
Начальник управления	Мнацаканян Армен Липаритосич	243а	69-99-98
Первый заместитель начальника управления	Синдеев Алексей Владимирович	243б	69-99-94
Заместитель начальника управления	Селиверстова Татьяна Валерьевна	244	69-99-93
Заместитель начальника управления	Федорова Елена Александровна	240	69-98-18
Главный аналитик	Бернацкая Инаида Александровна	242	69-99-95

## Отдел социальной защиты отдельных категорий граждан

Начальник отдела	Мозгачева Ирина Вячеславовна	<a href="#">Необходимый список для получения</a>	7-30
Заместитель начальника отдела	Краснослабодцева Мария Ивановна		
Консультант	Иванова Александра Вячеславовна		
Консультант	Михайлова Светлана Анатольевна		
Консультант	Михайловская Екатерина Сергеевна		
Консультант	Семенова Наталья Юрьевна		
Консультант	Стаферова Инна Викторовна		

## Отдел организации социального обслуживания граждан

**Мария** •  
Консультант на сайте

Здравствуйте! Я могу проконсультировать вас. Введите ваш вопрос.

Введите ваше сообщение... 

# Общие затраты



Стоимость реализации всех мероприятий составляет 131016,1 рублей.

**Спасибо за внимание!**