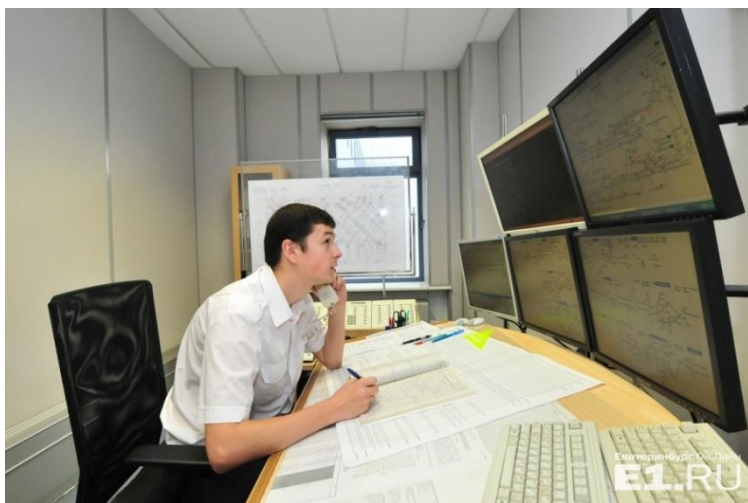


МДК 01.01
ТЕХНОЛОГИЯ
ПЕРЕВОЗОЧНОГО
ПРОЦЕССА



ФГОС 23.02.01



Профессиональные модули

ПМ.01	ПМ.02	ПМ.03	ПМ.04
Организация перевозочного процесса	Организация сервисного обслуживания на транспорте	Организация транспортно-логистической деятельности	Выполнение работ по одной или нескольким профессиям рабочих, должностям служащих

ПМ.01 Организация перевозочного процесса

междисциплинарные курсы:

МДК.01.01 Технология перевозочного процесса	МДК.01.02 Информационное обеспечение перевозочного процесса	МДК.01.03 Автоматизированные системы управления на транспорте
---	---	---

ОСНОВНЫЕ ПОНЯТИЯ И ОПРЕДЕЛЕНИЯ ПЕРЕВОЗОЧНОГО ПРОЦЕССА



Понятие о перевозочном процессе

Продукцией транспорта являются **перевозки**, т.е. результат пространственного перемещения пассажиров и грузов.

Единицы измерения транспортной продукции:

- тонно-километры (**грузооборот** — сумма произведений количества перевезенного груза в тоннах на протяженность участков в километрах);
- пассажиро-километры (**пассажирооборот** — сумма произведений числа отправленных пассажиров на расстояние их следования);
- тонны (число отправленных тонн груза);
- пассажиры (число отправленных пассажиров).

Перевозочный процесс - совокупность организационно и технологически взаимосвязанных операций, выполняемых при подготовке, осуществлении и завершении перевозок пассажиров, грузов, багажа и грузобагажа железнодорожным транспортом

Элементы перевозочного процесса

Начало операции в пункте отправления

1 этап

подача подвижного состава под погрузку, собственно погрузка, вывозка загруженного подвижного состава от грузового фронта, документальное оформление перевозки, формирование транспортной единицы (железнодорожного состава, речного состава, автопоезда и пр.) и некоторые другие операции



Перемещение объекта перевозки из пункта отправления в пункт назначения

2 этап

перевозка



3 этап

Конечная операция в пункте назначения

расформирование поезда, подачу подвижного состава под выгрузку, собственно грузовую операцию, документальное оформление и др.

Понятие о перевозочном процессе

Эксплуатационная работа железнодорожного транспорта – производственная деятельность всех подразделений железнодорожного транспорта, направленная на обеспечение безопасного и экономически

Техническая эксплуатация	Коммерческая эксплуатация
организация движения поездов, эксплуатация и проектирование железнодорожных станций и узлов, организация пассажирских перевозок.	организация грузовой и коммерческой работы

В основе организации движения поездов лежат:

1. Организация работы станций.
2. Организация вагонопотоков.
3. График движения поездов.
4. Пропускная и провозная способность железных дорог.
5. Техническое нормирование показателей эксплуатационной работы.
6. Оперативное планирование эксплуатационной работы.
7. Диспетчерское руководство поездной, станционной, местной и грузовой работой.
8. Безопасность движения поездов.

Понятие о перевозочном процессе

Задачи эксплуатации железных дорог:

- транспортное обслуживание при обеспечении надежных эффективных и высокоорганизованных транспортных связей между поставщиками и потребителями;
- удовлетворение потребностей экономики в грузовых перевозках по общему объему, родам грузов, видам сообщений, категориям отправок и т.д.;
- перевозка людей и грузов при строжайшем соблюдении требований безопасности.

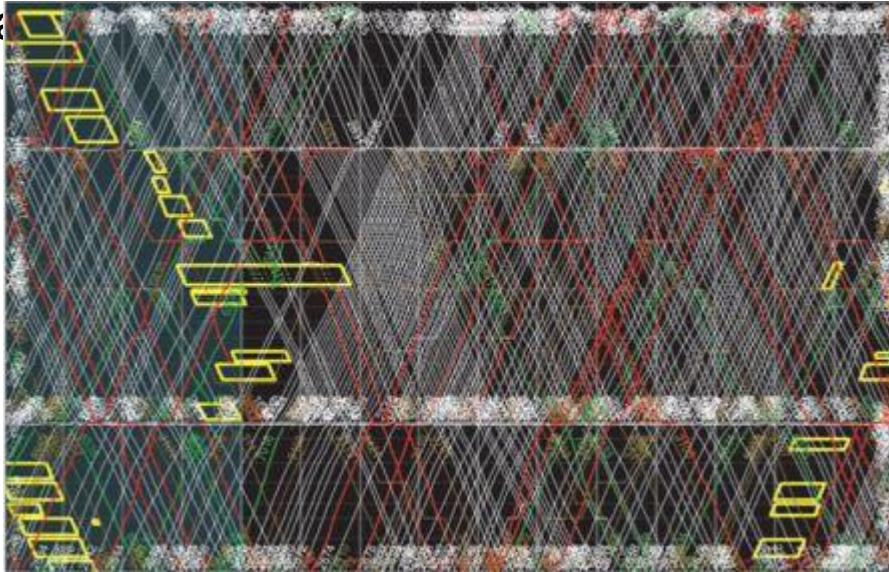
Задачей управления эксплуатационной работой является эффективное функционирование железнодорожного транспорта на основе высоких показателей использования технических средств и подвижного состава.

Принципы управления эксплуатационной работой:

- строгое соблюдение требований безопасности движения и высокая степень надежности всех устройств;
- неукоснительное выполнение нормативных документов, правил, инструкций, технологических процессов железнодорожных подразделений и постоянное их совершенствование;
- четкое взаимодействие всех элементов перевозочного процесса, подразделений, предприятий и отдельных работников железнодорожного транспорта;
- жесткая централизация управления перевозочным процессом и твердая

Основные термины и понятия

График движения (ГД) — графическое изображение движения поездов по участкам и напра



План формирования (ПФ) — система организации вагонопотоков, устанавливающая, какие поезда, из каких вагонов и в какое назначение должны формироваться сортировочными, участковыми и другими станциями.

Пропускная способность линии — наибольшие размеры движения в поездах (парах поездов), которые могут быть освоены в течение суток в зависимости от технического оснащения и способа организации движения.

Провозная способность линии — наибольшие размеры грузовых перевозок (в тоннах груза), которые можно осуществить на данной линии в течение года.

Основные термины и понятия

Перерабатывающая способность станции — максимальное число вагонов, которое станция может переработать в течение суток.

Направление — железнодорожная линия между пунктами массового зарождения и погашения поездопотоков. Направление делится на участки.

Участок — часть направления между техническими (участковыми и сортировочными) станциями. Участок делится на перегоны промежуточными станциями и отдельными пунктами, имеющими путевое развитие.

Рабочий парк вагонов — вагоны, необходимые для выполнения заданной работы.

Нерабочий парк — вагоны, находящиеся в ремонте, запасе, аренде, хозяйственном движении.

В сумме рабочий и нерабочий парки дают **наличный инвентарный парк вагонов**.

Эксплуатируемый парк локомотивов — локомотивы, занятые на поездной и маневровой работе.

Тяговое плечо — расстояние следования локомотива в одном направлении;

Условный вагон — условная единица для определения длины состава.

Документы, регламентирующие перевозочный процесс

Федеральный закон "О железнодорожном транспорте в Российской Федерации"

10.01.2003 N 17-ФЗ

7 глав, 34 статьи

устанавливает правовые, организационные и экономические условия функционирования железнодорожного транспорта общего пользования, основы взаимодействия организаций железнодорожного транспорта и выполняющих работы (услуги) на железнодорожном транспорте индивидуальных предпринимателей с органами государственной власти и организациями других видов транспорта, а также основы государственного регулирования в области железнодорожного транспорта необщего пользования

Документы, регламентирующие перевозочный процесс

Федеральный закон «Устав железнодорожного транспорта РФ»

10.01.2003 N 18-ФЗ

9 глав, 130 статей

регулирует отношения, возникающие между перевозчиками, пассажирами, грузоотправителями (отправителями), грузополучателями (получателями), владельцами инфраструктур железнодорожного транспорта общего пользования, владельцами железнодорожных путей необщего пользования, другими физическими и юридическими лицами при пользовании услугами железнодорожного транспорта общего пользования (далее - железнодорожный транспорт) и железнодорожного транспорта необщего пользования, и устанавливает их права, обязанности и ответственность, а также определяет основные условия организации и осуществления перевозок пассажиров, грузов, багажа, грузобагажа, порожних грузовых вагонов, оказания услуг по использованию инфраструктуры железнодорожного транспорта общего пользования и иных связанных с перевозками услуг.

Документы, регламентирующие перевозочный процесс

Перевозчик - юридическое лицо или индивидуальный предприниматель, принявшие на себя по договору перевозки железнодорожным транспортом общего пользования обязанность доставить пассажира, вверенный им отправителем груз, багаж, грузобагаж или не принадлежащий им порожний грузовой вагон (далее - порожний грузовой вагон) из пункта отправления в пункт назначения, а также выдать груз, багаж, грузобагаж, порожний грузовой вагон управомоченному на его получение лицу (получателю).

Инфраструктура железнодорожного транспорта общего пользования (далее - инфраструктура) - технологический комплекс, включающий в себя железнодорожные пути общего пользования и другие сооружения, железнодорожные станции, устройства электроснабжения, сети связи, системы сигнализации, централизации и блокировки, информационные комплексы и систему управления движением и иные обеспечивающие функционирование этого комплекса здания, строения, сооружения, устройства и оборудование.

Документы, регламентирующие перевозочный процесс

Федеральная целевая программа «Развитие транспортной системы России (2010-2020 годы)»

утв. постановлением Правительства РФ от 5 декабря 2001 г. N 848

Транспортная стратегия РФ на период до 2030 года

утв. распоряжением Правительства РФ от 22 ноября 2008 г. № 1734-р

Документы, регламентирующие перевозочный процесс по территории РФ

Правила перевозок грузов

Правила перевозки опасных грузов по железным дорогам

Технические условия погрузки и крепления грузов

Документы, регламентирующие безопасность работы железнодорожной сети РФ

Правила технической эксплуатации (ПТЭ)

Инструкция по движению поездов и маневровой работе (ИДП)

Инструкция по сигнализации (ИСИ)

Документы, регламентирующие организацию движения поездов

План перевозок

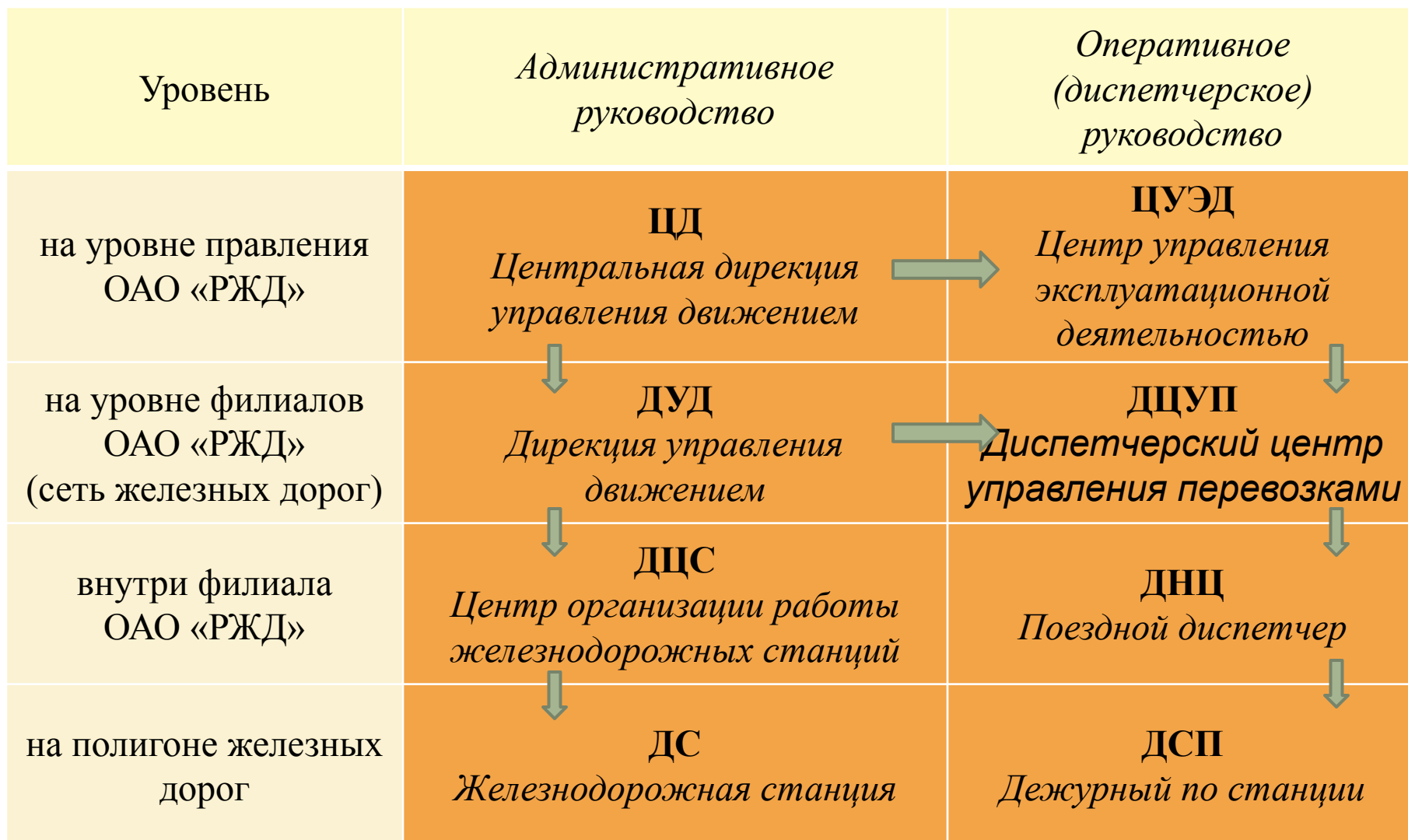
План формирования

Техническое нормирование

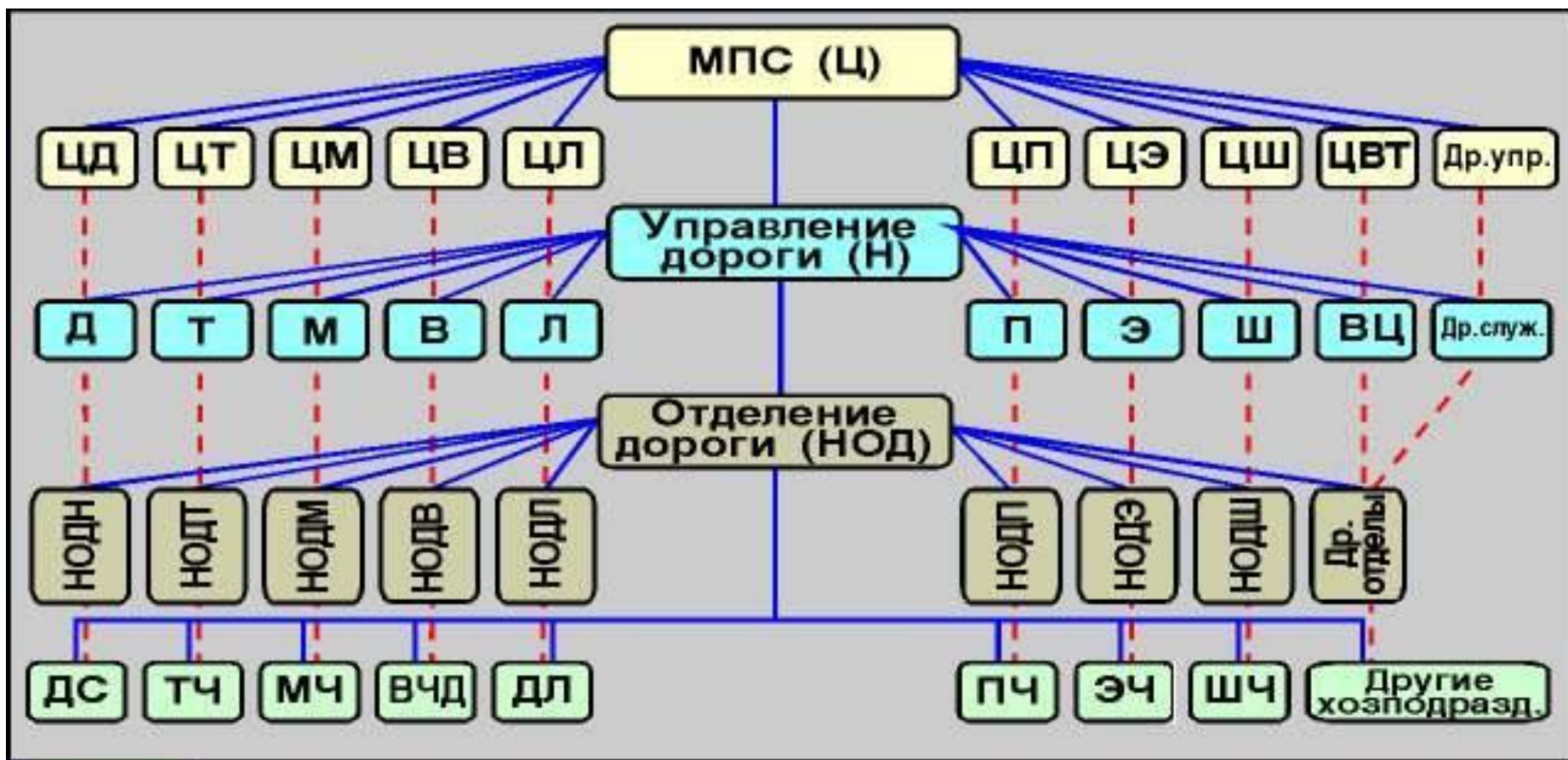
График движения поездов

Технологический процесс

Система управления перевозочным процессом



Структурная схема Министерства путей сообщения

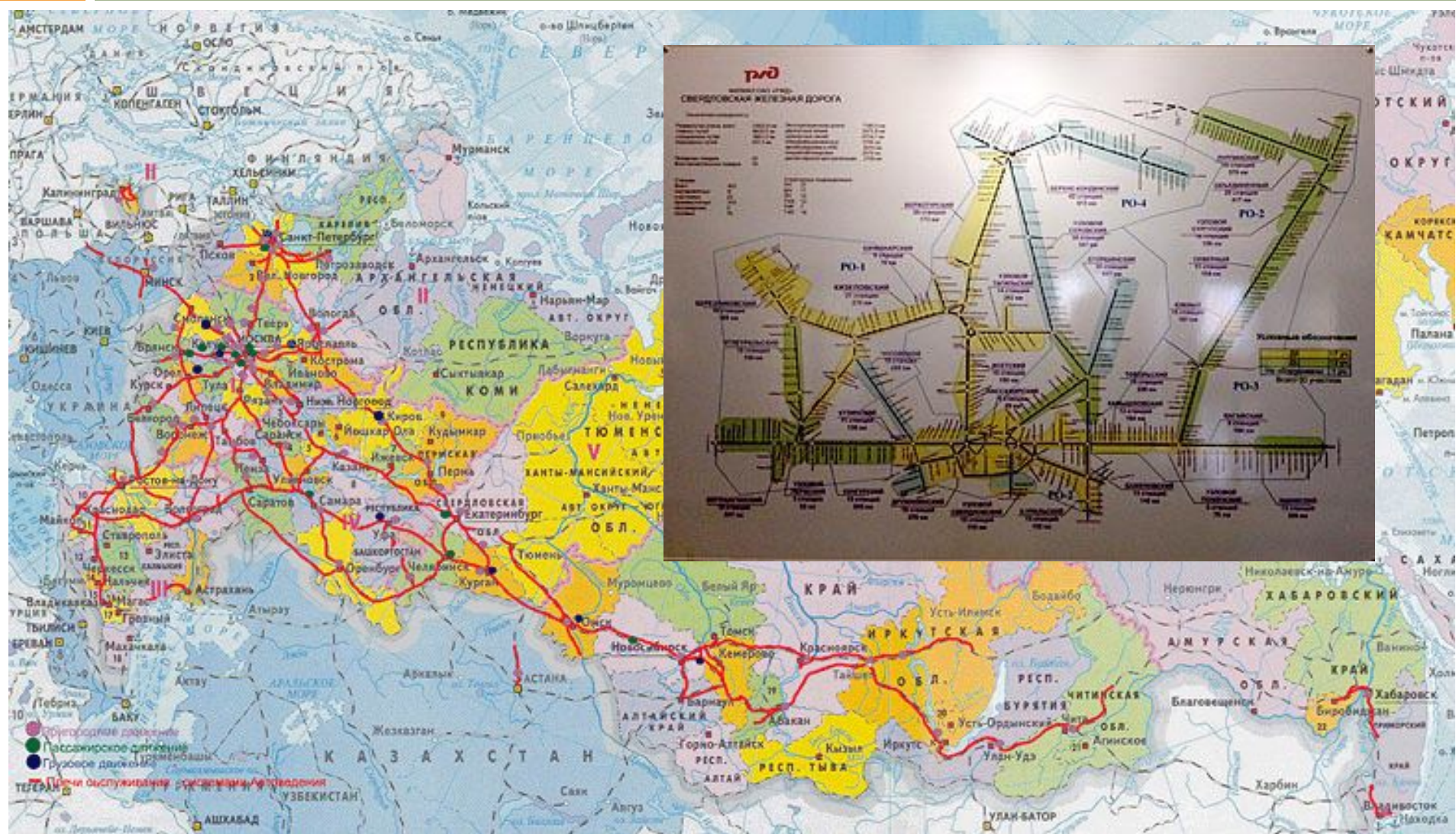


Административное подчинение



Оперативно-техническое подчинение

Территориально-административный принцип управления



Структурная реформа отрасли

18 мая 2001 года Правительством Российской Федерации была утверждена **Программа структурной реформы на железнодорожном транспорте.**

Цели реформы железнодорожного транспорта, определенные программой:

- Повышение устойчивости работы железнодорожного транспорта, его доступности, безопасности и качества предоставляемых им услуг для обеспечения единого экономического пространства страны и общенационального экономического развития.
- Формирование единой гармоничной транспортной системы страны.
- Снижение совокупных народно-хозяйственных затрат на перевозки грузов железнодорожным транспортом.
- Удовлетворение растущего спроса на услуги железнодорожного транспорта.

Структурная реформа отрасли

I этап (2001-2002)	II этап (2003-2005)	III этап (2006-2010)	<i>Решение о продлении Программы структурной реформы принято на заседании Правительства Российской Федерации 13.01.2011 г.</i>
Функции государственного регулирования и управления отделены от хозяйственной деятельности			IV этап (2011-2015)
Из ОАО «РЖД» выделена деятельность по перевозкам пассажиров дальнего следования путем создания ОАО «ФПК»			
Из ОАО «РЖД» выделены пригородные пассажирские перевозки, созданы 27 ППК			
Сформирован конкурентный рынок оперирования грузовыми вагонами			
Из ОАО «РЖД» выделены неосновные, непрофильные виды деятельности путем создания ДЗО			
Обеспечены условия финансовой прозрачности деятельности ОАО «РЖД»			
Выполнены мероприятия, направленные на снижение уровня перекрестного субсидирования между грузовыми и пассажирскими перевозками			
Частично усовершенствованы тарифные и нормативно-правовые условия функционирования рынка			
Начата продажа акций дочерних обществ			
Оптимизация системы управления грузовыми вагонами			
Разработка и внедрение механизмов, обеспечивающих модернизацию и развитие инфраструктуры («сетевое контракта»)			
Реализация «пилотных» (экспериментальных) проектов развития конкуренции в перевозочной деятельности			
Совершенствование тарифной системы в целях оптимизации использования ресурсов на железнодорожном транспорте			
Формирование системы саморегулирования на железнодорожном транспорте			
Обеспечение безубыточности ППК			

Государственное управление в сфере железнодорожного транспорта

Министерство
транспорта
Российской
Федерации

(Минтранс России)

Федеральная служба
по контролю и
надзору

в сфере транспорта
(Ространснадзор)

Федеральное
агентство
железнодорожного
транспорта
(Росжелдор)

Основные понятия

Перевозчик - юридическое лицо или индивидуальный предприниматель, принявшие на себя по договору перевозки железнодорожным транспортом общего пользования обязанность доставить пассажира, вверенный им отправителем груз, багаж, грузобагаж или не принадлежащий им порожний грузовой вагон (далее - порожний грузовой вагон) из пункта отправления в пункт назначения, а также выдать груз, багаж, грузобагаж, порожний грузовой вагон управомоченному на его получение лицу (получателю)

Инфраструктура железнодорожного транспорта общего пользования (инфраструктура) - технологический комплекс, включающий в себя железнодорожные пути общего пользования и другие сооружения, железнодорожные станции, устройства электроснабжения, сети связи, системы сигнализации, централизации и блокировки, информационные комплексы и систему управления движением и иные обеспечивающие функционирование этого комплекса здания, строения, сооружения, устройства и оборудование

Владелец инфраструктуры - юридическое лицо или индивидуальный предприниматель, имеющие инфраструктуру на праве собственности или на ином праве и оказывающие услуги по ее использованию на основании соответствующего договора

Основные понятия

Пассажир - физическое лицо, заключившее договор перевозки пассажира

Грузоотправитель (отправитель) - физическое или юридическое лицо, которое по договору перевозки выступает от своего имени или от имени владельца груза, багажа, грузобагажа, порожнего грузового вагона и указано в перевозочном документе

Грузополучатель (получатель) - физическое или юридическое лицо, уполномоченное на получение груза, багажа, грузобагажа, порожнего грузового вагона

Груз - объект (в том числе изделия, предметы, полезные ископаемые, материалы, сырье, отходы производства и потребления), принятый в установленном порядке для перевозки в грузовых вагонах, контейнерах

Багаж - вещи пассажира, принятые в установленном порядке для перевозки в пассажирском или почтово-багажном поезде до железнодорожной станции назначения, указанной в проездном документе (билете)

Грузобагаж - объект, принятый от физического или юридического лица в установленном порядке для перевозки в пассажирском, почтово-багажном или грузопассажирском поезде

Перевозочный документ - документ, подтверждающий заключение договора перевозки груза, порожнего грузового вагона (транспортная железнодорожная накладная) или удостоверяющий заключение договора перевозки пассажира, багажа, грузобагажа (проездной документ (билет), багажная квитанция,

Основные понятия

Железнодорожные пути общего пользования - железнодорожные пути на территориях железнодорожных станций, открытых для выполнения операций по приему и отправлению поездов, приему и выдаче грузов, багажа, грузобагажа, порожних грузовых вагонов, по обслуживанию пассажиров и выполнению сортировочных и маневровых работ, а также железнодорожные пути, соединяющие такие станции

Железнодорожные пути необщего пользования - железнодорожные подъездные пути, примыкающие непосредственно или через другие железнодорожные подъездные пути к железнодорожным путям общего пользования и предназначенные для обслуживания определенных пользователей услугами железнодорожного транспорта на условиях договоров или выполнения работ для собственных нужд

Места общего пользования - крытые и открытые склады, а также участки, специально выделенные на территории железнодорожной станции, принадлежащие владельцу инфраструктуры и используемые для выполнения операций по погрузке, выгрузке, сортировке, хранению грузов, в том числе контейнеров, багажа, грузобагажа пользователей услугами железнодорожного транспорта;

Места необщего пользования - железнодорожные пути необщего пользования, крытые и открытые склады, а также участки, расположенные на территории железнодорожной станции, не принадлежащие владельцу инфраструктуры или сданные им в аренду и используемые для выполнения операций по погрузке, выгрузке грузов, в том числе контейнеров, определенных пользователей услугами железнодорожного транспорта

Основные понятия

Железнодорожная станция - пункт, который разделяет железнодорожную линию на перегоны или блок-участки, обеспечивает функционирование инфраструктуры железнодорожного транспорта, имеет путевое развитие, позволяющее выполнять операции по приему, отправлению, обгону поездов, операции по обслуживанию пассажиров и приему, выдаче грузов, багажа, грузобагажа, а при развитых путевых устройствах выполнять маневровые работы по расформированию и формированию поездов и технические операции с поездами

Оператор железнодорожного подвижного состава, контейнеров (оператор) - юридическое лицо или индивидуальный предприниматель, имеющие железнодорожный подвижной состав, контейнеры на праве собственности или ином праве и оказывающие юридическим или физическим лицам услуги по предоставлению железнодорожного подвижного состава, контейнеров для перевозок железнодорожным транспортом

ОАО «Российские железные дороги»



- ▶ ОАО «РЖД» учреждено Правительством Российской Федерации – постановление Правительства Российской Федерации от 18 сентября 2003 г. №585 «О создании открытого акционерного общества «Российские железные дороги».
- ▶ Создание компании было осуществлено в соответствии с постановлением Правительства Российской Федерации от 18 мая 2001 г. №384 «О программе структурной реформы на железнодорожном транспорте» и является итогом первого этапа реформирования железнодорожной отрасли.
- ▶ Свою деятельность ОАО «РЖД» начало с 1 октября 2003 г.

ОАО «Российские железные дороги»

Технические характеристики ОАО «РЖД»

Эксплуатационная длина железных дорог – 85,2 тыс. км

Протяженность электрифицированных линий – 43,3 тыс. км

Доля в грузообороте транспортной системы России – 43,2%

Доля в пассажирообороте транспортной системы России – 28,6%

ОАО «Российские железные дороги»

Виды деятельности ОАО «РЖД»

грузовые перевозки

пассажирские перевозки в дальнем сообщении

пассажирские перевозки в пригородном сообщении

предоставление услуг инфраструктуры

предоставление услуг локомотивной тяги

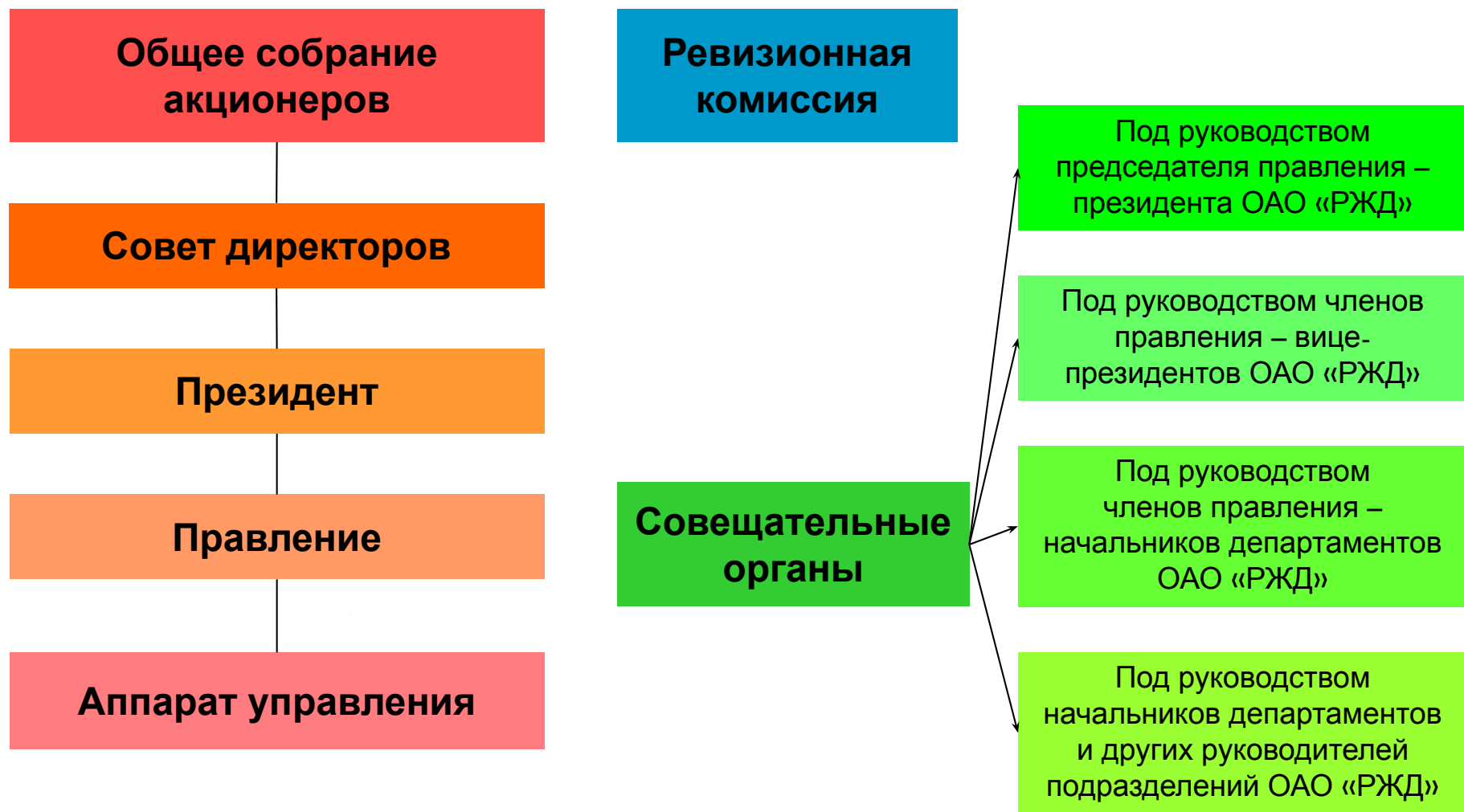
ремонт подвижного состава

строительство объектов инфраструктуры

научно-исследовательские и опытно-конструкторские работы

содержание социальной сферы

Структура управления ОАО «Российские железные дороги»



ОАО «РЖД»

Аппарат управления ОАО «РЖД»

- Департаменты
- Управления
- Бухгалтерская служба
- Другие подразделения аппарата управления

Структурные подразделения ОАО «РЖД»

Филиалы ОАО «РЖД»

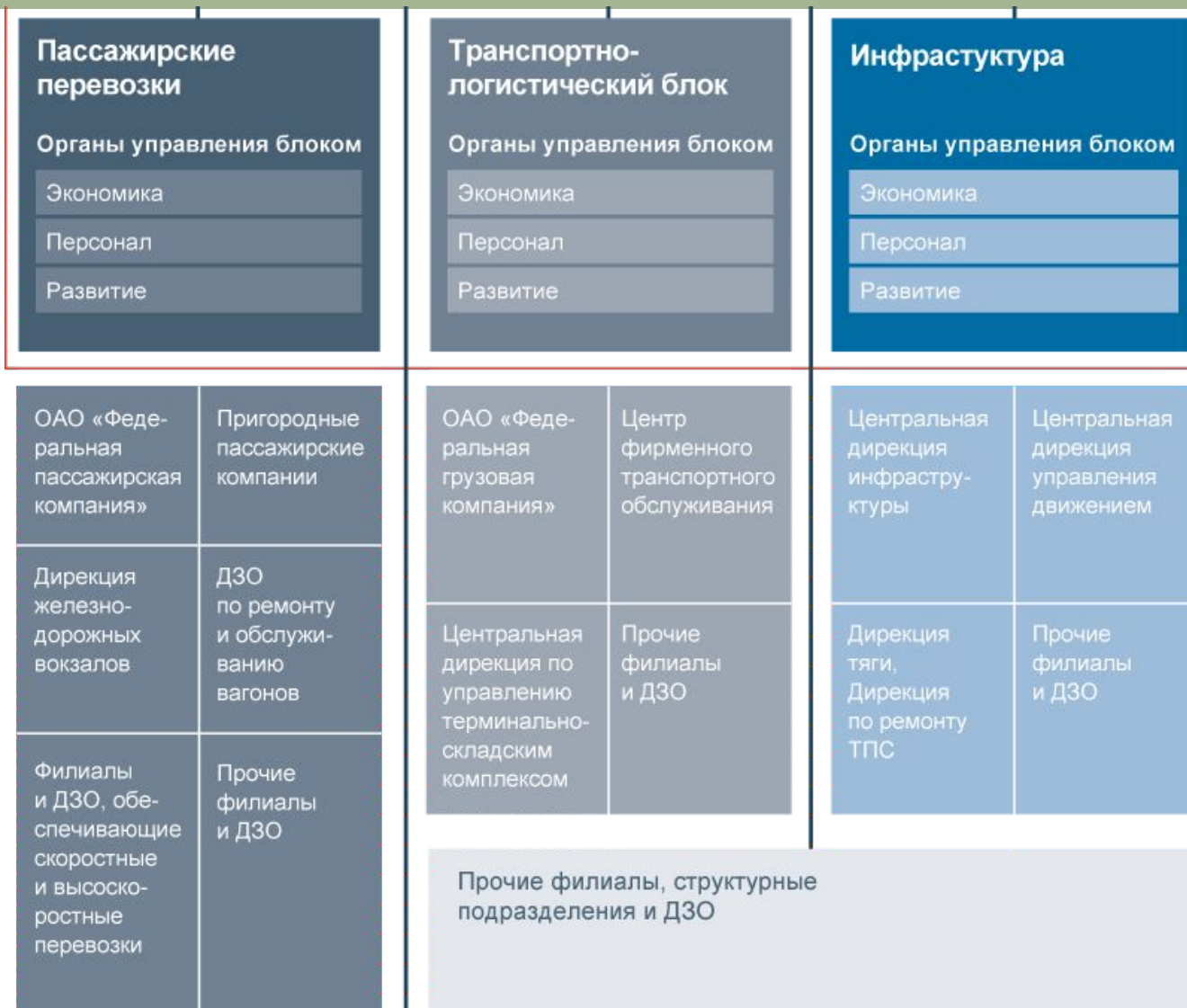
- Железные дороги (16 железных дорог)
- Филиалы в области перевозок (3 филиала)
- Техничко-экономическое и финансовое обеспечение (7 филиалов)
- Филиалы в области капитального строительства (2 филиала)
- Филиалы в области ремонта подвижного состава (5 филиалов)
- Филиалы в области путевого хозяйства (3 филиала)
- Филиалы в области информатизации и связи (3 филиала)
- Филиалы в области социальной сферы (1 филиал)
- Филиалы – проектные бюро (11 филиалов)
- Прочие филиалы (10 филиалов)

Представительства ОАО «РЖД»

- Представительство в Венгрии (Будапешт)
- Представительство в Германии (Берлин)
- Представительство в Иране (Тегеран)
- Представительство в Китае (Пекин)
- Представительство в КНДР (Пхеньян)
- Представительство в Польше (Варшава)
- Представительство в Словакии (Братислава)
- Представительство в Украине (Киев)
- Представительство в Финляндии (Хельсинки)
- Представительство в Эстонии (Таллин)

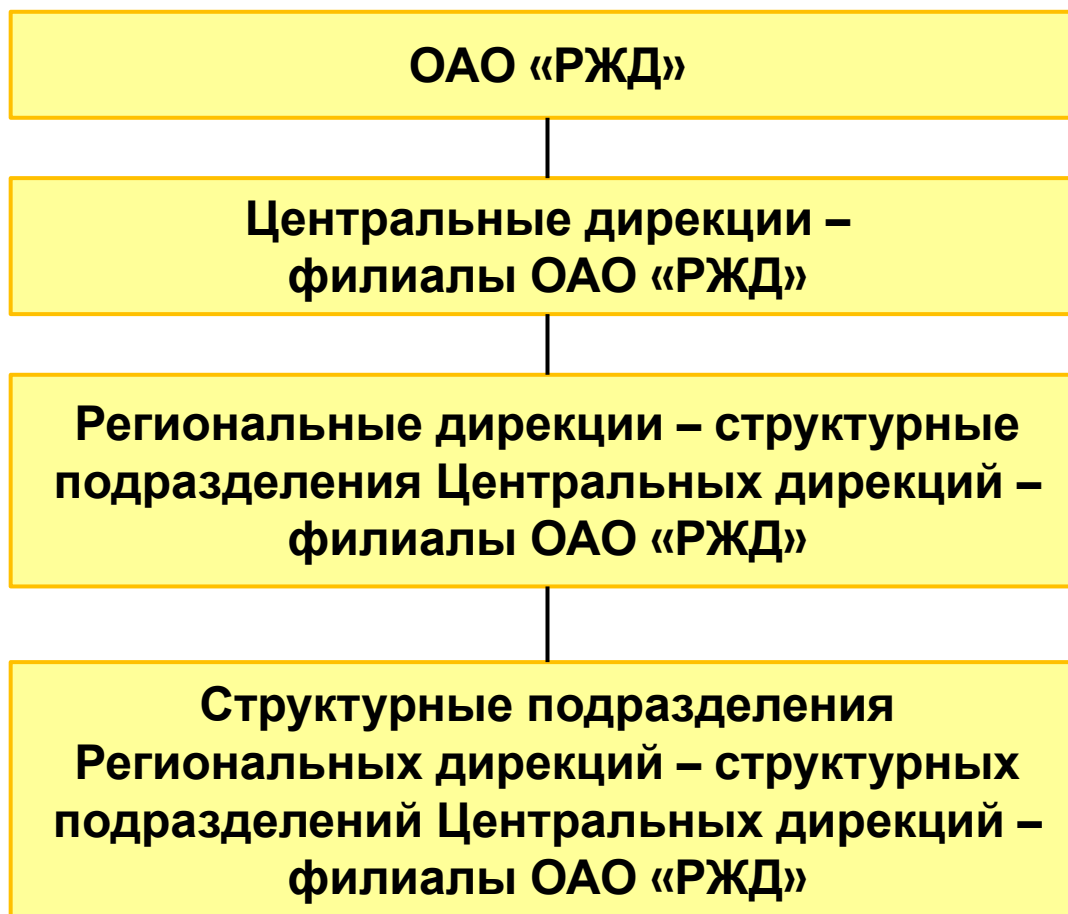
Дочерние и зависимые общества

Структура ОАО «Российские железные дороги»



Структура ОАО «Российские железные дороги»

Действующая структура управления ОАО «РЖД» позволяет объединить все филиалы и их структурные подразделения для реализации стратегических целей.



Структура ОАО «Российские железные дороги»

Центральная дирекция управление движением (ЦД)

Основные задачи ЦД

организация и управление перевозочным процессом, коммерческой работой в сфере грузовых перевозок с целью обеспечения перевозок пассажиров, грузов, багажа и грузобагажа

формирование и проведение единой технической политики в области организации перевозок грузов и пассажиров, коммерческой работы в сфере грузовых перевозок

оптимизация использования пропускной и перерабатывающей способности инфраструктуры, технических средств и прогрессивных технологий в целях снижения себестоимости перевозок, обеспечения их эффективности

обеспечение безопасности движения, выполнение законодательства Российской Федерации об охране труда, пожарной безопасности и защите окружающей природной среды

Структура ОАО «Российские железные дороги»

Центральная дирекция инфраструктуры (ЦДИ)

Основные задачи ЦДИ

управление технологическим комплексом инфраструктуры железнодорожного транспорта общего пользования, в том числе обеспечение её посменной технической готовности к перевозке грузов и пассажиров

недопущение на инфраструктуру технически неисправного подвижного состава, машин и механизмов, потенциально создающих риски причинения вреда объектам инфраструктуры и неисполнения графика движения поездов

обеспечение безопасности движения поездов, охраны труда, пожарной, экологической и промышленной безопасности

Структура ОАО «Российские железные дороги»

**Центральная дирекция моторвагонного
подвижного состава (ЦДМВ)**

Основные задачи ЦДМВ

предоставление услуг моторвагонного подвижного состава

**организация эксплуатации, содержания, технического
обслуживания и ремонта моторвагонного подвижного состава
по заказам перевозчиков**

бизнес-блок «ИНФРАСТРУКТУРА»



Центральная дирекция инфраструктуры ЦДИ

•хозяйство пути и сооружений

Основные задачи Управления пути и сооружений

Управление путевым комплексом инфраструктуры железнодорожного транспорта общего пользования, в том числе обеспечение его постоянной технической готовности к перевозке грузов и пассажиров

Обеспечение в путевом комплексе безопасности движения поездов, охраны труда, пожарной и экологической безопасности

Оптимизация и развитие своих производственных мощностей и трудовых ресурсов

Центральная дирекция инфраструктуры ЦДИ

•вагонное хозяйство

Основные задачи Управления вагонного хозяйства

Проведение единой научно-технической и инвестиционной политики в области создания и освоения новых грузовых и рефрижераторных вагонов

Организация совместно с железными дорогами их технического обслуживания, ремонта и модернизации в процессе эксплуатации при гарантированном обеспечении безопасности движения поездов и сохранности перевозимых грузов

Центральная дирекция инфраструктуры ЦДИ

•хозяйство механизации

Основные задачи Управления механизации

Организация эффективного использования парка специального подвижного состава территориальных дирекций по эксплуатации и ремонту путевых машин, в соответствии с планируемыми объёмами грузовых перевозок, текущего содержания и капитального ремонта объектов инфраструктуры, нормами использования и загрузки специального подвижного состава

Обеспечение безопасности движения поездов в процессе эксплуатации специального подвижного состава

Центральная дирекция инфраструктуры ЦДИ

•хозяйство диагностики и мониторинга инфраструктуры

Основные задачи Управления хозяйство диагностики и мониторинга инфраструктуры

Мониторинг и диагностика технического состояния объектов железнодорожной инфраструктуры – контроль состояния объектов железнодорожной инфраструктуры по хозяйствам для планирования работ «по текущему состоянию» и контроля качества их выполнения

Диагностика, анализ и прогнозирование состояние объектов инфраструктуры железнодорожного транспорта

Центральная дирекция инфраструктуры ЦДИ

•ХОЗЯЙСТВО АВТОМАТИКИ И ТЕЛЕМЕХАНИКИ

Основные задачи Управления автоматики телемеханики

Организация безопасной и надёжной работы технических средств железнодорожной автоматики и телемеханики

Организация работы по созданию, изготовлению, внедрению, техническому обслуживанию, восстановлению и ремонту, эксплуатации и утилизации средств ЖАТ в хозяйстве автоматики и телемеханики ОАО «РЖД»

Обеспечение безопасности движения поездов, организация соблюдения законодательства Российской Федерации об охране труда, пожарной безопасности и защите окружающей природной среды в хозяйстве автоматики и телемеханики

Центральная дирекция инфраструктуры ЦДИ

•хозяйство электрификации и электроснабжения

Основные задачи Управления электрификации и электроснабжения

Организация управления хозяйством электроснабжения с целью обеспечения надёжной работы устройств контактной сети, тяговых подстанций, электроснабжения автоблокировки и других нетяговых (стационарных) потребителей, входящих в инфраструктуру железнодорожного транспорта, для выполнения заданных размеров перевозок и соблюдения безопасности движения поездов

Взаимодействие с ОАО «ФСК ЕЭС» (Федеральная сетевая компания), ОАО «Холдинг МРСК» (Межрегиональные распределительные сетевые компании) и ОАО «СО ЕЭС» (Системный оператор) для решения технических вопросов обеспечения внешнего электроснабжения существующих объектов железнодорожного транспорта, входящих в инфраструктуру ОАО «РЖД»

Дирекция тяги ЦТ

Задачи ЦТ

Организация и управление перевозочным процессом, коммерческой работой в сфере грузовых перевозок с целью обеспечения планируемого объема перевозок грузов и пассажиров, перевозок пассажиров, грузов, багажа и грузобагажа

Оптимизация технологии управления вагонными парками в условиях реализации цели движения поездов в рамках круглогодичной работы в Дирекции тяги

Оптимизация использования пропускной и перерабатывающей способности инфраструктуры, технических средств и организация контроля соблюдения требований законодательства РФ и нормативно-регламентирующей документации ОАО "РЖД" в области перевозок, обеспечения их эффективности, охраны труда, пожарной безопасности и защиты окружающей природной среды в Дирекции тяги

Дирекция тяги ЦТ

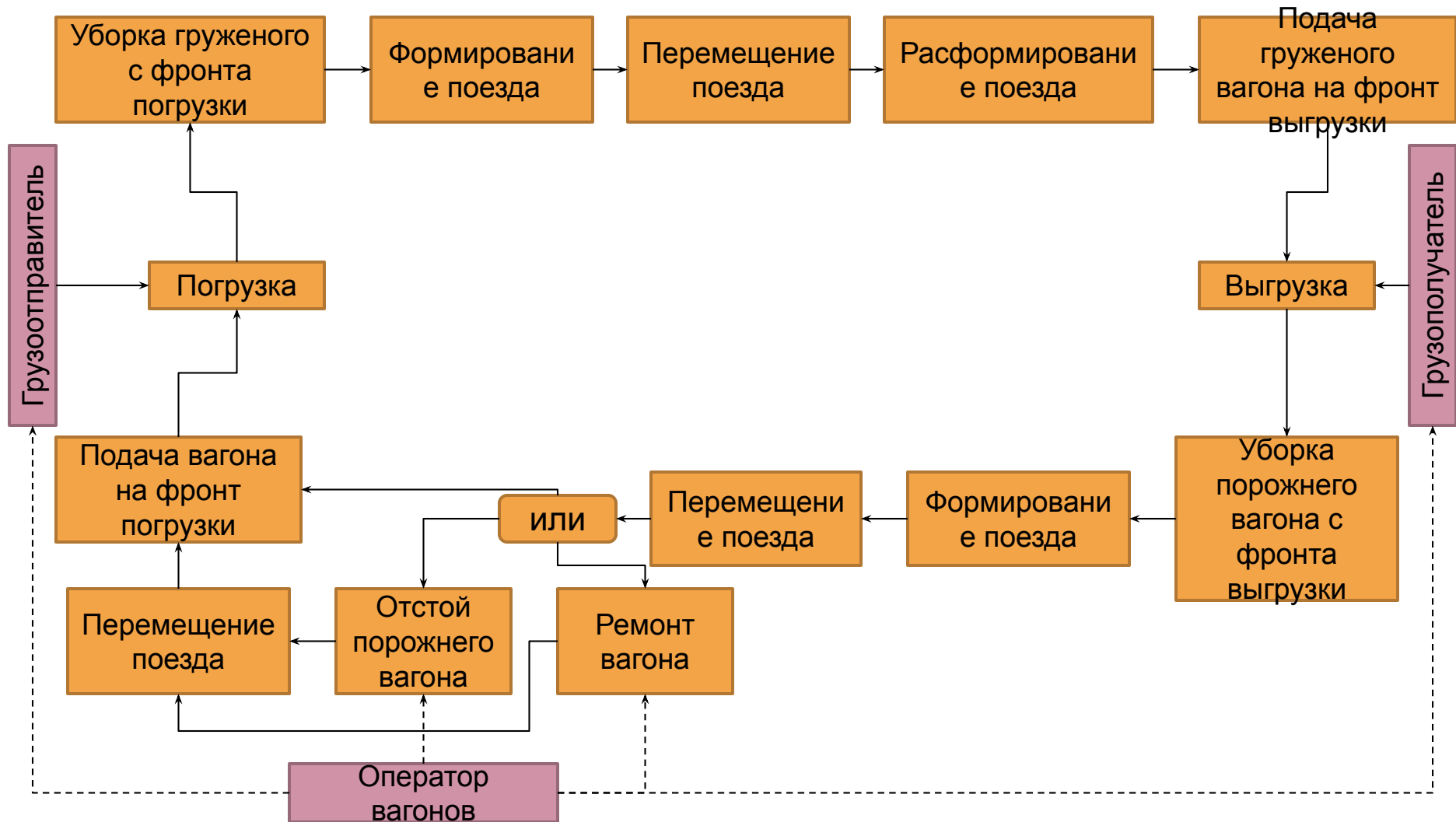
Дирекци
я
тяги
(ЦТ)



ОАО
«Федераль
ная
пассажирск
ая
компания»

Центральн
ая
дирекция
управления
движением
(ЦД)

Поэтапная технология организация грузовой перевозки



Взаимодействие филиалов ОАО «РЖД» при организации перевозочного процесса

Взаимодействие ЦД и ЦФТО:

- учёт ограничений перевозочного процесса и возможностей инфраструктуры, а также перерабатывающих способностей путей необщего пользования при планировании перевозок грузов и порожних вагонов;
- на этапе прогнозирования на предстоящий годовой период -прогнозы объемов перевозок грузов на год;
- на этапе квартального планирования - квартальные планы перевозки грузов, формируемые на основании прогнозных данных с учетом маркетинговых исследований;
- на этапе месячного планирования - планы перевозки на календарный месяц, формируемые на основе запросов и заявок грузоотправителей и операторов подвижного состава, представляемые в установленные сроки до начала планируемого календарного месяца;
- при оперативном взаимодействии - сменно-суточное планирование.

Взаимодействие филиалов ОАО «РЖД» при организации перевозочного процесса

Взаимодействие ЦД и ЦТ:

- планирование содержания эксплуатируемого парка локомотивов и контингента локомотивных бригад для выполнения плана перевозок, включая тяговое обеспечение грузового, пассажирского, маневрового и хозяйственного движения;
- оперативная корректировка суточного плана выдачи локомотивов и локомотивных бригад;
- согласованная передислокация локомотивов и локомотивных бригад при изменении запланированных объемов перевозок и оперативной обстановки;
- согласованное использование локомотивов в рамках установленных бюджетом нормативов;
- контроль выполнения суточного плана работы;
- контроль соблюдения режима труда и отдыха локомотивных бригад.

Взаимодействие филиалов ОАО «РЖД» при организации перевозочного процесса

Взаимодействие ЦД и ЦДИ:

- обеспечение пропуска пассажирских, грузовых и других категорий поездов, предусмотренных графиком движения, с установленными скоростями и весовыми нормами;
- взаимодействие в ходе разработки годовых и перспективных планов по модернизации, реконструкции и развитию инфраструктуры;
- взаимодействие в ходе разработки годового плана-графика капитального ремонта объектов инфраструктуры, плана текущего содержания и сменно-суточного плана поездной работы, планирования «окон»;
- взаимодействие в ходе разработки планов снегоборьбы на станциях и организации работ в зимних условиях;
- совместное планирование работ по реконструкции и ремонту инфраструктуры на месяц и сутки;
- совместное планирование, в зависимости от изменения планов формирования грузовых поездов и плеч обслуживания локомотивов, удлинения гарантийных участков безопасного проследования грузовых поездов;
- планирование, на основе годового графика движения, количества технологического контингента для выполнения технического обслуживания грузовых поездов на сортировочных, участковых и грузовых станциях, в соответствии с действующими нормативами технологического процесса работы станции;
- взаимодействие в организации передислокации неисправных вагонов требующих проведения планового и внепланового ремонтов;
- взаимодействие в определении и соблюдении нормативов устранения нарушений нормальной работы устройств инфраструктуры;