



Песнь русского изр

Выполнила учитель ИЗО лицея №15 г.о. Химки
Карачевцева Анжела Павловна



*По- над городом – гора, над горою – елочка.
А под елкой – теремок, в теремке – светелочка.
Разрисована светелочка лазурями,
Изразцами изукрашена, глазуриями.
Завивается узорами трава – мурава,
Разрастаются лазоревы цветы – дерева,
А на борзом коне королевич Бова
Налетает на зверя зеленого льва.*





В сказке это или наяву? Нет, сказка наяву. Сказка, сотворенная русскими мастерами. И не просто умелыми мастерами, а настоящими художниками.

Очень – очень давно, почти тысячу лет тому назад, в древних русских городах: в Киеве, Рязани и во Владимире – делали цветные изразцы. Древние мастера-каменщики клали кирпичные стены домов, а под крышей или над входом, вставляли вместо кирпичей изразцы-кирпичики, Эти цветные вкладыши многие годы сияли на солнце цветными радужными узорами.



1

люди издавна пытались улучшить свое жилище и окружить себя теплом и уютom. Печи стояли во всех домах. Но лишь знатные и богатые люди могли позволить себе такую роскошь, как изразцовые печи. Наличие в домах изразцовых печей свидетельствовало о достатке хозяина. Мастеров - изразечников выписывали из - за границы.





И

зраец – это керамическая плитка из обожженной глины, на лицевой стороне которой располагаются рельеф, роспись, эмаль. Слово «изразец» звучное. И на вид изразец такой же звонкий, праздничный. Будто цветная картинка в книжке. И глядят на нас с этой сказочной картинки – изразца славный богатырь или необычные звери и птицы. Искусство изразца было известно еще в домонгольской Руси. Изразец – слово исконно русское, произошедшее от древнего «образец» - так до конца XVII века называли керамические украшения для наружных стен храмов, дворцов и облицовки печей в парадных покоях.

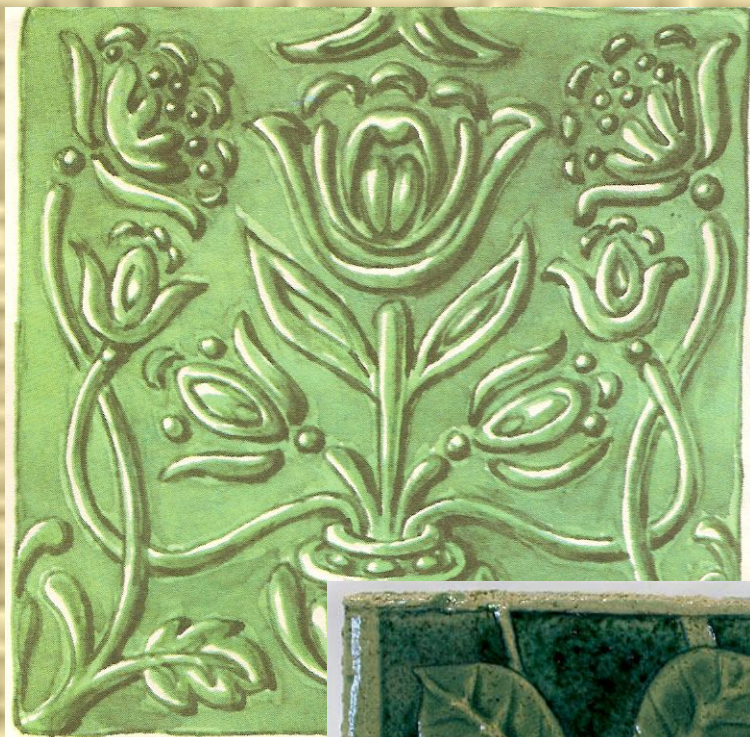


В ходе археологических раскопок в городах: Киеве, Рязани, Владимире были найдены первые русские керамические изделия, покрытые прозрачными многоцветными глазурями. Практически параллельно на Руси в XVII в развивались несколько видов различного оформления изразцов. Это так называемые терракотовые, которые изготавливались из красных сортов глины.



Ш

уравленные
изразцы - покрытые
зеленой свинцовой
глазурью.



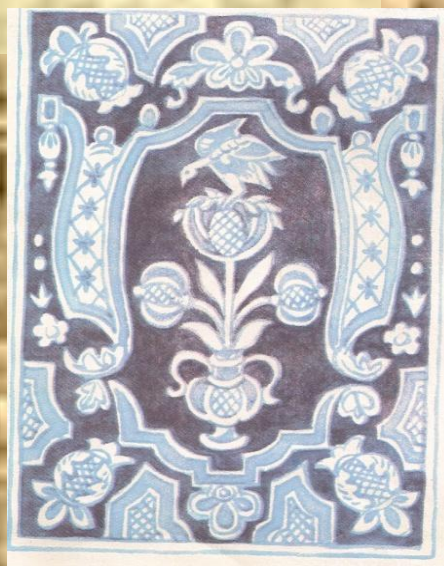
И

также цветные, покрытые различными видами цветной глазури, преимущественно бирюзового, желтого, зеленого и белого цветов.





XVIII веке Петр привез в Россию знаменитые «голландские» изразцы с росписью кобальтом по белой эмали, которые на долгие десятилетия стали законодателями изразцовой печной моды.



В орнаменте изразцов отразился не только широкий мир, окружающий человека, природы, но еще и различные привнесенные из других эпох и заимствованные у других народов художественные формы. Характерная черта народного изразцового искусства _ ярко – выраженное чувство ритма, любовь к повторности мотивов. Народные мастера больше всего ценят симметрию и уравновешенность. Мотивы рисунков в русских изразцовых узорах перекликаются с основными мотивами в народном декоративно – прикладном искусстве.



С

амыми популярными изображениями на изразцах являются солнце, дерево, цветы, птицы, - все они символизируют свет, тепло, жизнь, весну, плодородие.





Основные виды изразцов имели квадратные лицевые пластины размером 20 x 20 см, окаймленные широкими рельефными рамками. Для производства печных изразцов использовались деревянные формы. Румпу (ножку) изразца делали вручную или с помощью гончарного круга. Между прочим, румпа – это один из самых больших и важных «секретов» изразца. Ведь именно благодаря наличию румпы изразец не просто приклеивается на поверхность печи или камина, а монтируется при помощи проволоки в ходе монтажа изделия, что, несомненно, повышает надежность крепления. Кроме того, румпа, полая внутри, становится замечательным источником долговременного тепла. Во время топки печи воздух, находящийся внутри румпы, нагревается, а затем равномерно в течение нескольких часов отдает тепло в помещении. Температура в этих пустотах достигает 100 градусов, что однако, совершенно не влияет ни на кирпич, ни на изразец.

**Красота
изразцового
убранства
зависела от
искусства
мастера,
резавшего
деревянные
формы для
изразцов.**



Но кроме квадратных пластин для выкладки горизонтальных рядов печной облицовки изготавливались поясовые изразцы прямоугольной формы. Рельефные изображения были растительного или геометрического характера. Верх печей обычно завершался рядом «городков» фигурной формы с узкой контурной рамкой и разнообразными рельефными изображениями.

Немалую роль играет также и экологичность изразцов. Сегодня изразцы также изготавливаются вручную, но формовка идет уже не в деревянных, а в гипсовых формах.

Изразцовые печи и камины и в настоящее время являются произведением искусства, неотъемлемой частью уюта.

