

# Формирование УУД на уроках МХК в 11 классе

**Калинина А.П., учитель истории и МХК  
МАОУ СОШ № 25 г. Тюмень**

# Универсальные учебные действия

- В составе основных видов универсальных учебных действий, выделено четыре блока:
- личностный
- регулятивный
- познавательный
- коммуникативный

- **Курс МХК ориентирован на развитие потребности школьников в общении с миром прекрасного, осмысление значения искусства в культурно-историческом развитии человеческой цивилизации, понимание роли искусства в жизни и развитии общества, в духовном обогащении человека. Он призван решать кардинальные задачи развития творческого потенциала личности ребенка, формирования его духовно- нравственных идеалов.**

# Развитие универсальных учебных действий на уроке



- **Тема урока:**
- **Образ «идеального» города в классических ансамблях Петербурга**

# Создание учебной мотивации к пробуждению познавательного интереса, стремление к успеху и одобрению

- Просмотр фильма «Санкт-Петербург и пригороды»
- Изучение иллюстраций в учебнике
- Использование интернет-ресурсов
- Подборка личных фотографий учащихся



# Формирование умения общаться и взаимодействовать с другими учениками

- Работа в творческих группах с целью систематизация фотографий по архитектурным стилям
- Барокко
- Классицизм
- Ампи́р



# Нахождение общего признака для классификации архитектурных памятников

## Работа с карточками по архитектуре

**V12 – V13**

### Зимний дворец



**Строительство:** 1757–1762

**Местоположение:** Санкт-Петербург

**Правитель:** Елизавета Петровна, Пётр III, Екатерина II

**Строители:** Б. Ф. Растрелли

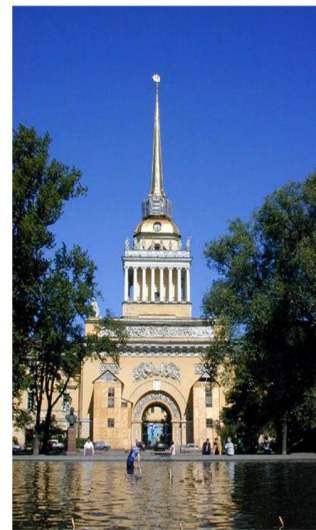
**Стиль:** елизаветинское барокко

**Дополнительно:** Всего за период 1711–1764 годов в городе возводилось пять зимних дворцов. Нынешнее здание дворца (пятое) построено в стиле пышного елизаветинского барокко с элементами французского рококо в интерьерах.

Больше здесь – [vk.com/exams\\_history](https://vk.com/exams_history)

**V12 – V13**

### Главное Адмиралтейство



**Строительство:** 1704–1706, 1732–1738, 1806–1823

**Стиль:** классицизм

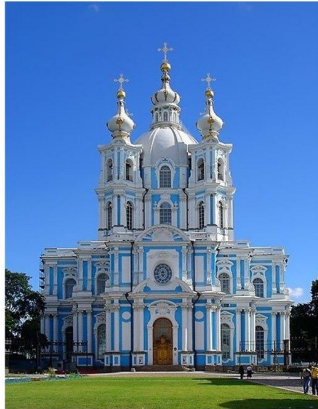
**Авторы проекта:** И.К. Коробов (1732–1738), А.Д. Захаров (1806–1823)

**Местоположение:** Санкт-Петербург

**Дополнительно:** Кораблик на шпиле здания — один из символов Санкт-Петербурга

Больше здесь – [vk.com/exams\\_history](https://vk.com/exams_history)

**B12 – B13**



## Смольный собор

**Строительство:** 1746—1835 годы

**Правитель:** Елизавета Петровна

**Автор проекта:** Б. Ф. Растрелли

**Местоположение:** Санкт-Петербург

**Архитектурный стиль:** елизаветинское барокко

**Другие названия:** Смольный Воскресенья Христова Собор

**Дополнительно:** в настоящий момент в комплексе собора располагаются правительственные учреждения Санкт-Петербурга и факультеты политологии, социологии и международных отношений Санкт-Петербургского университета.

Больше здесь – [vk.com/exams\\_history](https://vk.com/exams_history)

**B12 – B13**



## Воронцовский дворец

**Строительство:** 1749—1757

**Местоположение:** Санкт-Петербург

**Правитель:** Елизавета Петровна

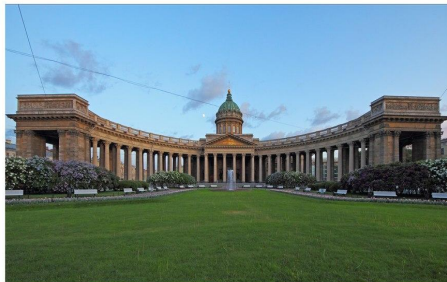
**Строители:** Б. Ф. Растрелли

**Стиль:** барокко

**Дополнительно:** строительство и отделка дворца потребовали столь больших вложений, что в 1763 году граф Воронцов за долги был вынужден уступить его российской казне. По вступлении на престол Павла I дворец в конце 1790-х годов был передан Мальтийскому ордену, здесь же размещался Капитул российских орденов.

Больше здесь – [vk.com/exams\\_history](https://vk.com/exams_history)

**B12 – B13**



## Казанский собор

**Строительство:** 1801 – 1811

**Основатель:** Александр I

**Местоположение:** Санкт-Петербург

**Строители:** Автор проекта А. Н. Воронихин

**Другие названия:** Собор Казанской иконы Божией Матери

**Дополнительно:**

После Отечественной войны 1812 года приобрел значение памятника русской воинской славы. В 1813 году здесь был похоронен полководец М. И. Кутузов и помещены ключи от взятых городов и другие военные трофеи. Собор выполнен в стиле ампира.

[vk.com/exams\\_history](https://vk.com/exams_history)

**B12 – B13**



## Исаакиевский собор

**Строительство:** 1819—1858 годы

**Основатель:** Николай I

**Автор проекта:** О. Монферран

**Местоположение:** Санкт-Петербург

**Архитектурный стиль:** поздний классицизм

**Другие названия:** Собор преподобного Исаакия Далматского

**Дополнительно:** Длительный срок строительства (40 лет) современники Монферрана объясняли тем, что некий прорицатель предсказал архитектору смерть сразу после окончания строительства Исаакиевского собора. Поэтому архитектор не спешил со строительством. Монферран действительно прожил чуть меньше месяца после освящения собора.

[vk.com/exams\\_history](https://vk.com/exams_history)



# Классицизм в архитектуре

Для классицизма характерны чёткие геометрические формы, высококачественные материалы, благородная отделка и сдержанность.

Величественность и гармония, изящество и роскошь — вот основные отличительные черты классицизма. Эти черты позднее отобразились в интерьерах в стиле минимализм.

Общие особенности стиля: гладкие стены с мягкими цветочными мотивами; элементы античности: дворцы и колонны; лепнина; изысканный паркет; тканевые обои на стенах; изящная, грациозная мебель.

Особенностью русского классицистического стиля стали спокойные прямоугольные формы, сдержанное и в то же время многообразное декоративное оформление, выверенные пропорции, достойный вид, гармоничность и вкус.

Конструкции: устойчивые, массивные, прямоугольной и арочной формы.

Композиции чётко спланированы, соблюдается строгая симметрия.

Формы: чёткая геометричность, объёмность и монументальность; статуи, колонны, ниши, ротонда, полусферы, фронтоны, фризy.

Линии: строгие; регулярная система планировки; барельефы, медальоны, плавный рисунок.

Материалы: камень, кирпич, древесина, лепнина.  
Крыша: сложной, замысловатой формы.

Преобладающие цвета: насыщенные белый, зелёный, розовый, пурпурный, небесно-голубой, золотой.

Характерные элементы: сдержанный декор, колонны, пилястры, античный орнамент, мраморная лестница, балконы.

Окна: полукруглые, прямоугольные, удлинённые вверх, скромно оформленные.

Двери: прямоугольные, филенчатые, часто украшены статуями (льва, сфинкса).

Декор: резьба, позолота, бронза, перламутр, инкрустация.

# Характерные черты барокко

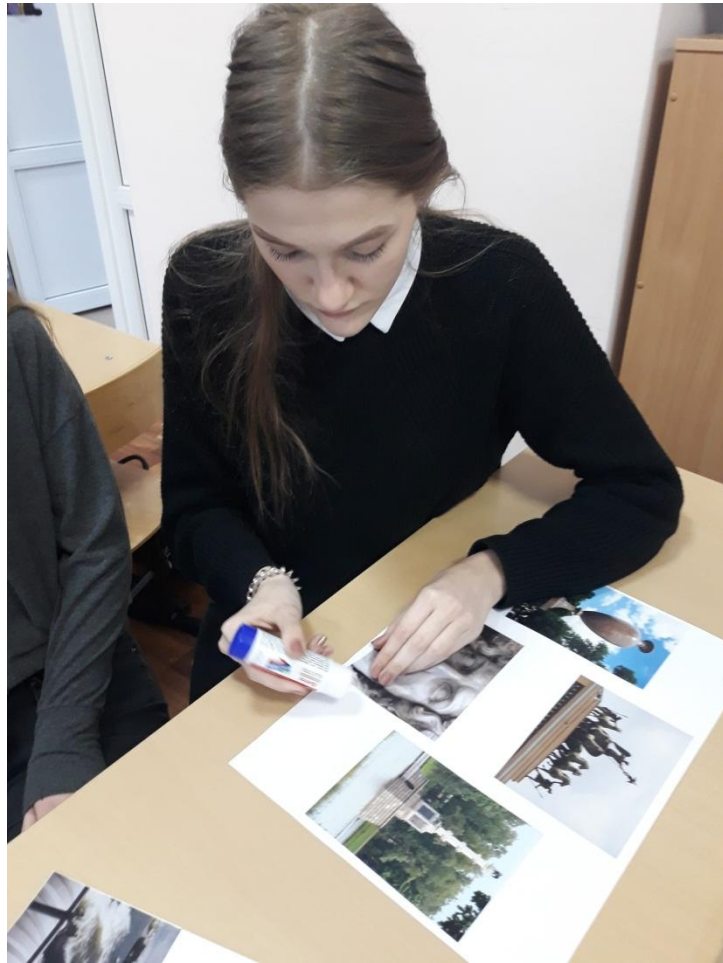
- Торжественную, сложную, богато декорированную стилистику использовали при возведении городских дворцов, резиденций, монастырей. Архитектурные решения придворных зодчих подчинены одной идее: удивлять и восхищать.
- Форма
- Главной особенностью барокко является создание искривленного пространства, где плоскости и объемы — криволинейны и перетекают друг в друга, в планах преобладают эллипсы и прямоугольники.
- В дизайне фасадов широко используется раскреповка, когда часть стены выставляется чуть вперед или наоборот загибается вместе со всеми элементами. Получается чередование выпуклых и вогнутых секций с эффектом пространственной иллюзии. Еще более выразительной фасадную композицию делают всевозможные эркеры, башни и балконы.
- 



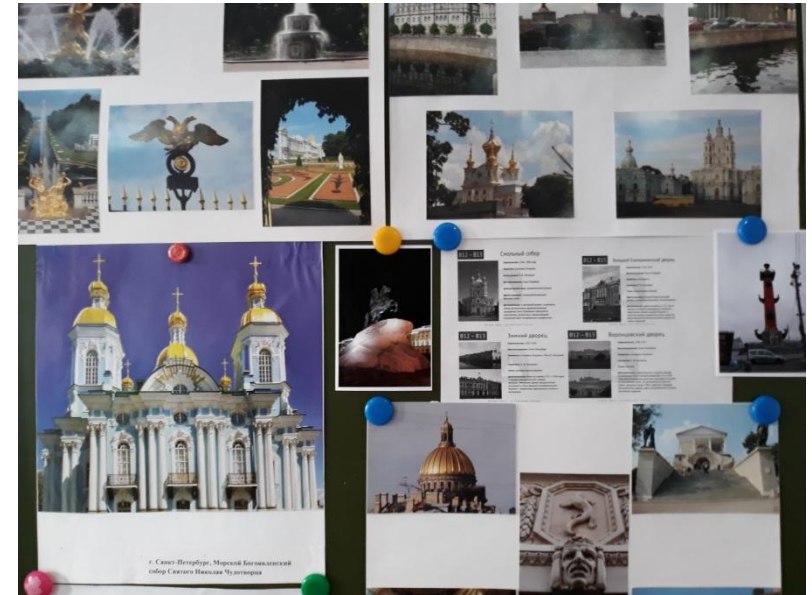
# Эвристическое исследование и проектирование



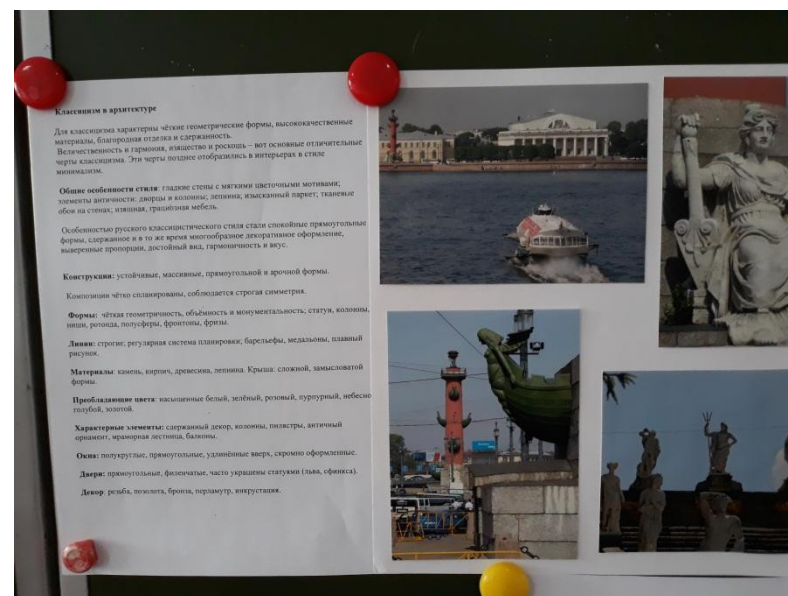
**Формирование умения наблюдать,  
классифицировать, использовать разные  
источники информации, делать выводы и  
умозаключения**



# Формирование умения, готовности и способности выстраивания диалога, развитие коммуникативной компетентности



# Формирование способностей к самоуправлению своей деятельностью, потребности в межличностном общении, в познавательной и творческой деятельности



- Сформированные таким образом познавательные универсальные учебные действия как «умения учиться», развивают у учащихся способность к саморазвитию и самосовершенствованию путем сознательного и активного присвоения нового социального опыта

