



# Гжель

Павлючик М.В.  
педагог дополнительного образования  
НРМ ДОБУ «ЦРР – д/с «Родничок»

г.п.  
Пойковский

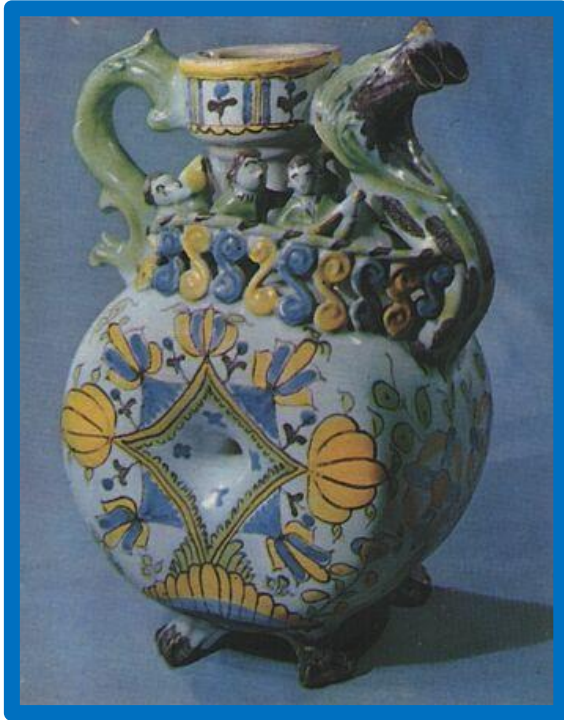
2016 г.

[www.tvaurebenok.ru](http://www.tvaurebenok.ru)

# Маршрут

Для выбора маршрута щелкните по картинке

Пояснительная записка



История  
промысла



Технология  
изготовления



Элементы  
росписи



Галерея

Дидактическая игра  
«МАГАЗИН ПОСУДЫ»

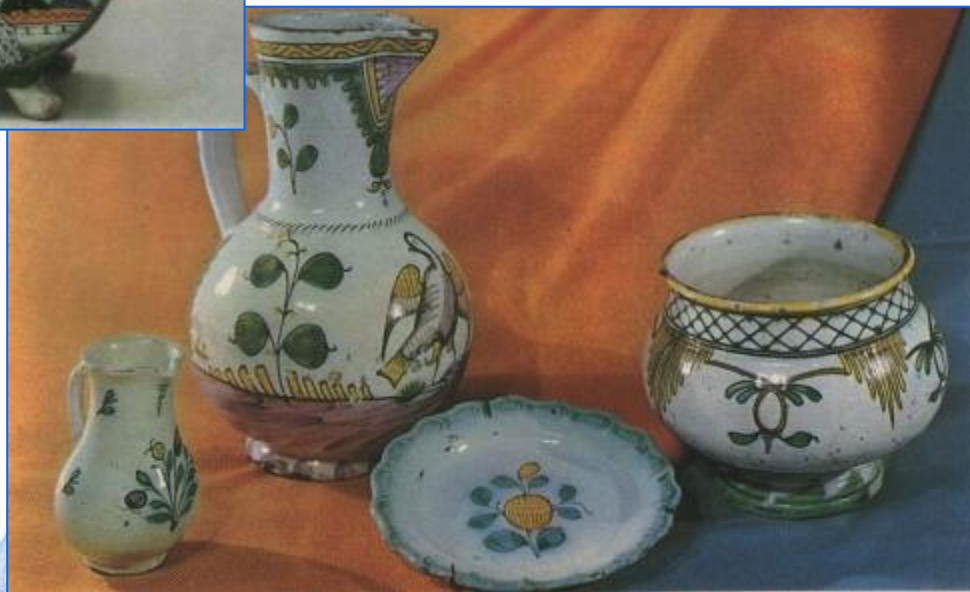
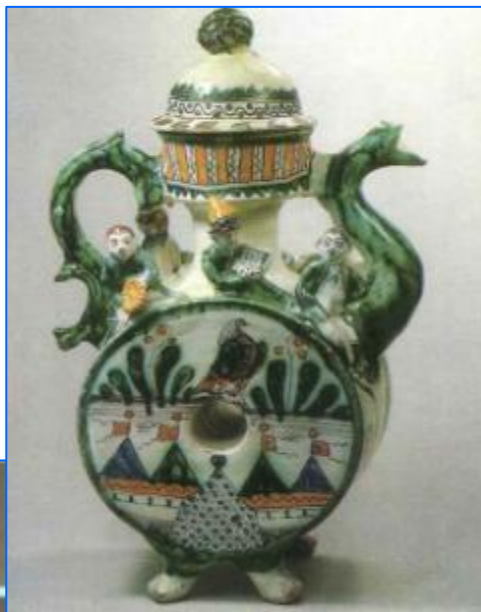
# История промысла



**Гжель** - небольшое село, название которого стало символом неповторимого искусства и народного мастерства. Также гжелью называют выпускаемые в этих местах высокохудожественные **фарфоровые изделия**, расписанные кобальтом по белому фону. Этому промыслу уже 400 лет.



К 1812 году в Гжели насчитывается 25 заводов, выпускающих посуду.



До середины XVIII века Гжель делала обычную для того времени гончарную посуду, изготавливала кирпич, гончарные трубы, изразцы, а также примитивные детские игрушки, снабжая ими Москву. Гжельские изделия прошлого совсем не похожи на современные. Изначально изделия из глины расписывали желтой, охристой, зеленой, синей, коричневой краской.



МАРШРУТ

В наши дни традиционную гжель выпускают на заводе «Синь России».

Я



Для гжельской посуды характерны изысканность формы, плавность линий контура, синеголубой узор на белом фоне, украшение лепными фигурками.

# Галерея

Я



Гжельская посуда в форме образов животных.



# Галерея

Я



[www.rusvelikaia.ru](http://www.rusvelikaia.ru)



[www.kvayrebenuk.ru](http://www.kvayrebenuk.ru)



# Галере я

Колокольчики





# Технология



Сырьевой цех Гжельского фарфорового завода, отсюда начинается заготовка фарфорового раствора – шликера.



<http://autotravel.org.ru/>

Фарфоровые изделия изготавливаются путём литья в гипсовых формах. Гжельские мастера на специальных гончарных станках вытачивают гипсовые разъёмные формы для отливки будущих изделий.





Затем в гипсовую форму литейщик заливает жидкую керамическую массу — шликер.



Пористый гипс вытягивает и впитывает влагу, шликер постепенно затвердевает, приобретая очертания формы. Далее форму раскрывают и достают полуфабрикат, вручную подправляют и заглаживают «швы».







Керамические изделия подвергают обжигу дважды. Возможно, именно поэтому в названии художественного промысла «Гжель» слышатся отзвуки глагола «жечь»? Первый утильный обжиг производят при относительно низкой температуре.



После предварительного обжига изделия проходят «фуксиновый контроль»: полуфабрикаты опускают в розовый нестойкий раствор фуксина, пропадающий под воздействием света. Этот технологический процесс даёт возможность проверить качество керамических изделий, делает заметными мелкие трещинки и сколы.



Далее мастер расписывает изделия окисью кобальта. Перед покрытием глазурью будущая гжель представляет сочетание розового и чёрного цветов.

в Подмосковье

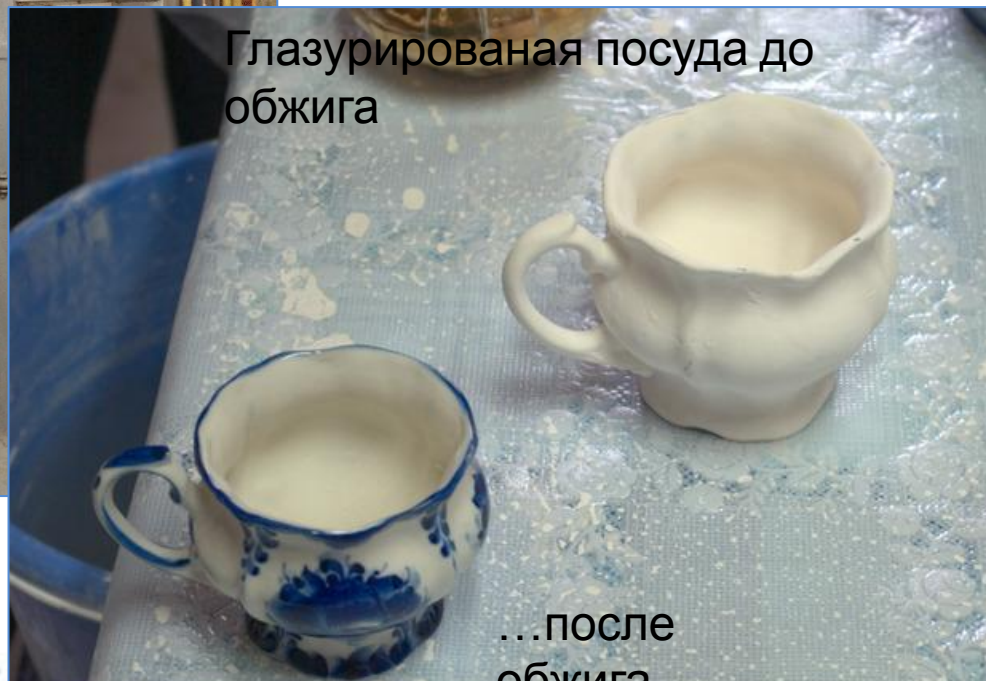


Расписанные изделия покрывают глазурью, густой белой не прозрачной жидкостью, которая после обжига становится прочной и прозрачной, как стекло.

## МАРШРУТ



Глазурированная посуда до обжига



...после обжига

После нанесения глазури изделиям предстоит выдержать окончательный второй обжиг. Воздействие высокой температурой превращает «молочные» изделия в бело-голубые: глазурь становится прозрачной и крепкой, а роспись приобретает знаменитый васильковый оттенок. От высокой температуры большинство красок выцветает, только кобальт сохраняет свою небесную синеву. Именно поэтому изделия этого художественного промысла выдержаны в синих тонах.

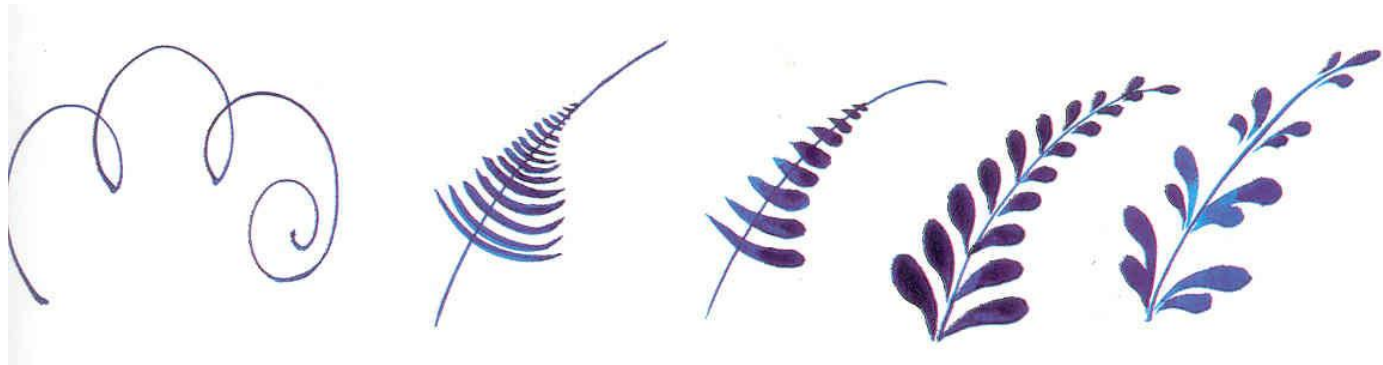
# Элементы росписи



Гжельские чайники, молочники, кувшины сохраняют фольклорную способность к импровизации. Сюжеты рисунков народного промысла удивительны и разнообразны. Используя один и тот же набор живописных элементов, мастера создают традиционные мотивы гжельской росписи: растительные орнаменты, сказочные птицы, жанровые сценки, архитектурные пейзажи.



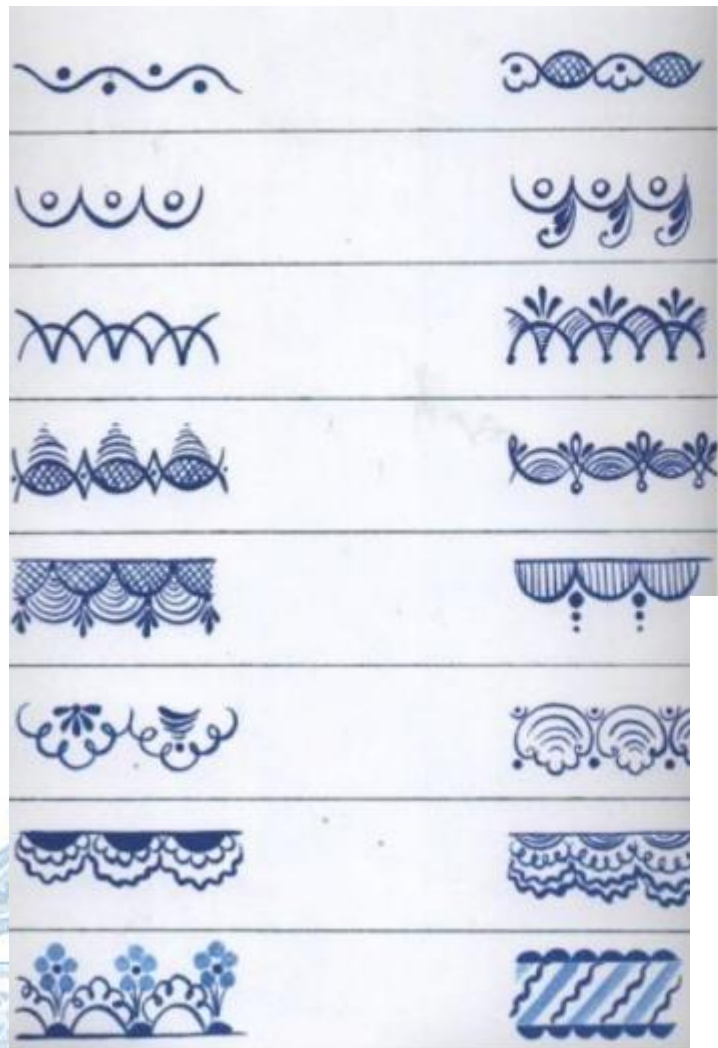
Основным приёмом гжельской росписи является кистевой мазок, создающий множество тончайших градаций синего цвета с обширным тональным диапазоном от тёмных и плотных до светлых и лёгких тонов. Многообразие синего цвета придаёт «одноцветному» изображению богатое тональное звучание.



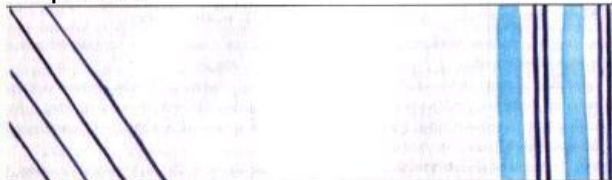
Не менее важны второстепенные элементы, входящие в живописные композиции: спиралевидные завитки и закручивающиеся усики, точечные и штриховые заполнения, различные росчерки и линейные отводки, геометрические сетки и узкие пояски простого орнамента.



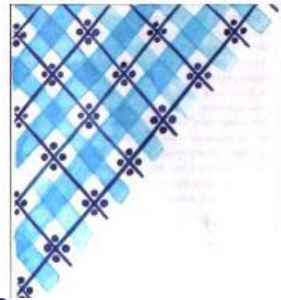
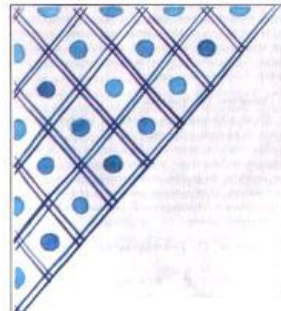
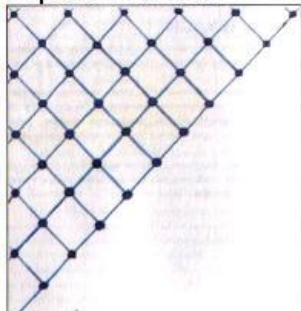
# Бордюры и сетки.



## Прямые



## Формы сеточек





МАРШРУТ



Найдите гжельскую посуду



Найдите гжельскую посуду



Найдите гжельскую посуду



Найдите гжельскую посуду



Найдите гжельскую посуду



Найдите гжельскую посуду





Найдите гжельскую посуду



Найдите гжельскую посуду



**Правильно!!!**

**Это гжельская посуда.**

МАРШРУТ

## Пояснительная записка

Автор: Павлючик Марина Владимировна, педагог дополнительного образования НРМ ДОБУ «ЦРР – д/с «Родничок»

Тема: «Гжель»

Цель экскурсии: формирование представлений о гжельском промысле.

Задачи:

- Познакомить с историей возникновения промысла, технологией изготовления гжельской посуды.
- Учить выделять характерные особенности пластики и росписи изделий.
- Упражнять в узнавании гжельской посуды.

Актуальность экскурсии:

- Воспитание интереса к народному декоративно-прикладному искусству России.

Образовательный эффект

- Формирование представлений о гжельском промысле.
- Развитие познавательной активности и познавательных процессов.
- Воспитание интереса к народному декоративно-прикладному искусству России.

Маршрут экскурсии:

- История промысла.
- Галерея.
- Технология изготовления.
- Элементы росписи.
- Дидактическая игра «Магазин посуды».

## Техническое обеспечение экскурсии:

- Персональный компьютер (ПК).
- Проектор и экран или телевизор с возможностью подключения ПК.

## Структура экскурсии

- Титульный слайд (1)
- Маршрут экскурсии (2)
- История промысла (3-6)
- Галерея (7-12)
- Технология изготовления (13-21)
- Элементы росписи (22-26)
- Д/И «Магазин посуды» (27-35)
- Пояснительная записка (36-37)
- Ссылки на источники (38)

## Рекомендации по использованию ресурса.

На слайде «Маршрут экскурсии» (2) можно выбрать интересующий раздел, щелкнув по соответствующей картинке.

Слайды внутри каждого раздела экскурсии переключаются по щелчку, что дает пользователю возможность самостоятельно регламентировать скорость просмотра.

На заключительном слайде каждого раздела экскурсии находится управляющая кнопка «Маршрут», с помощью которой можно вернуться на маршрутный слайд.

Данная виртуальная экскурсия может быть использована в работе с детьми старшего дошкольного возраста.

МАРШРУТ

<http://www.art66.ru/razdel/572>

<http://artyx.ru/news/item/f00/s11/n0001151/index.shtml>

<http://aktalant.ru/article/golubyie-tsvetyi-gzheli>

[http://riamo.ru/multimedia\\_photo/20130719/600592087\\_2.html](http://riamo.ru/multimedia_photo/20130719/600592087_2.html)

<http://to-world-travel.ru/rest/%D0%B3%D0%B6%D0%B5%D0%BB%D1%8C%D1%81%D0%BA%D0%B8%D0%B9-%D1%8D%D0%BA%D1%81%D0%BA%D1%83%D1%80%D1%81%D0%B8%D1%8F/>

<http://artageless.com/the-bird-and-flower-may-hello-292>

