

ЕДИНСТВО И МНОГООБРАЗИЕ КУЛЬТУРЫ

БОГ СМЕШАЛ ВСЕ ЯЗЫКИ И РАССЕЛИЛ
ЛЮДЕЙ ПО РАЗНЫМ ЗЕМЛЯМ.



○ Это привело к:

1) Распаду существовавших единств.

2) Созданию самобытных культур, разных национальных традиций.

3) «Смешению» языков.

- Факты, подтверждающие единство культуры:
 - 1) Наличие шедевров мировой культуры, которые являются достоянием всего человечества.
 - 2) Человечество не может жить без культурных связей.
 - 3) Идеи мировой культуры - универсальная, то есть понятна всем людям, живущим в разных регионах мира.
 - 4) Понятие красоты, добра, жизни, смерти, любви и ненависти имеет общую значимость для каждого народа.

- Мировое дерево - ключевой образ искусства (представление человека о строении мира).

- **Мировое дерево** (лат. *Arbor mundi*) – мифологический архетип, вселенское дерево, объединяющее все сферы мироздания. Как правило, его ветви соотносятся с небом, ствол – с земным миром, корни – с преисподней.

У СЛАВЯН

- Мировое дерево, древо жизни — в славянской мифологии мировая ось и символ мироздания в целом. Крона мирового дерева достигает небес, корни (у которых течет священный источник) — преисподней, ствол и ветви организуют земное пространство.

СЛАВЯНСКИЙ УЗОР



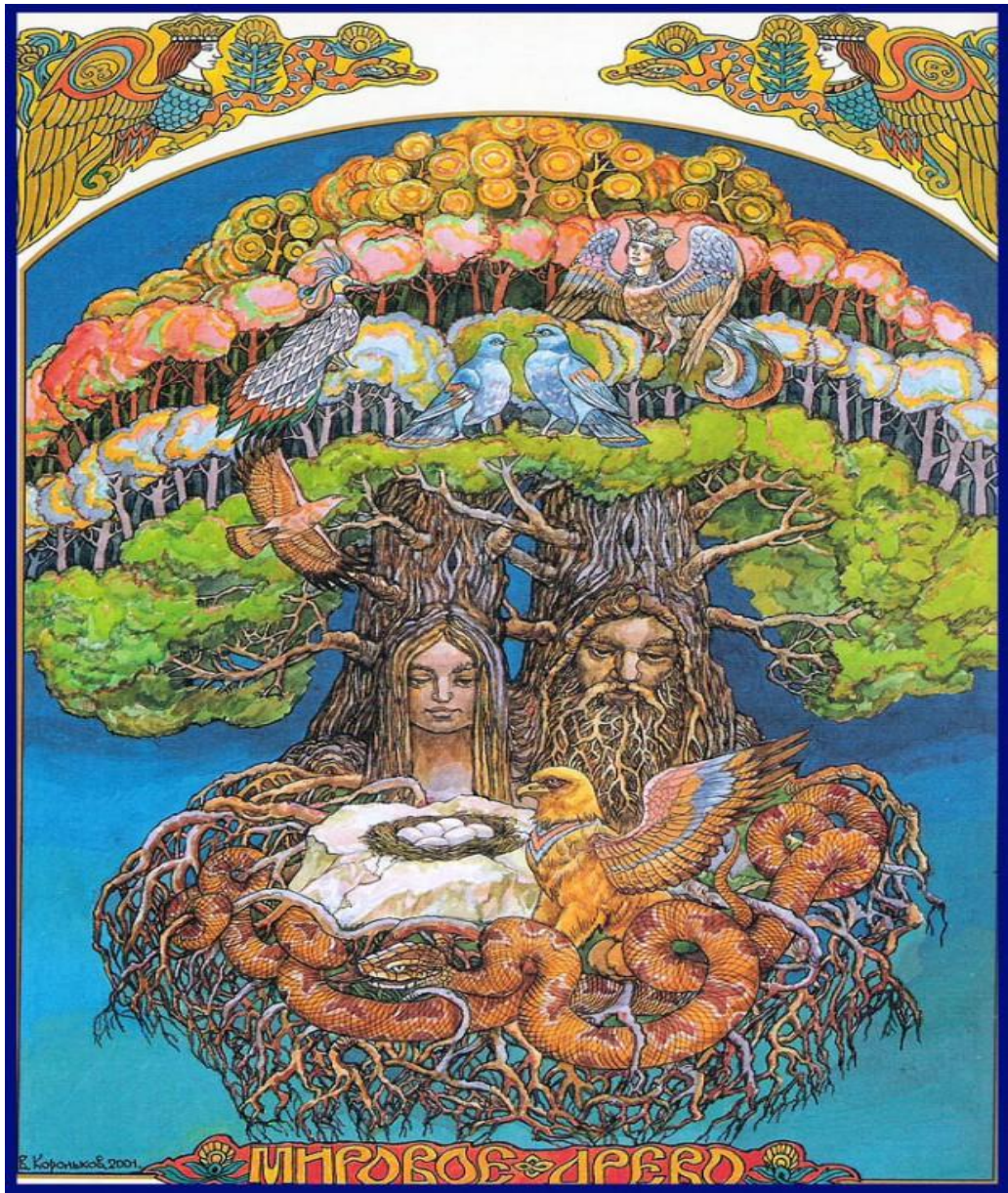
- «Стоит дуб, на дубу 12 сучьев, на каждом сучке по 4 гнезда» и т. д. говорится о годе, 12 месяцах, 4 неделях и т. д. В заговорах мировое дерево помещается в центре мира, на острове посреди океана («пуповине морской»), где на камне Алатыре стоит «булатный дуб» или священное дерево кипарис, берёза (в частности, перевернутая вверх корнями), яблоня, явор и т. п. На мировом дереве — древе жизни — в апокрифах почивает сам Господь, когда входит в Рай (славянская «Книга Еноха»), в заговорах обитают Иисус Христос и святые — Богородица, архангел Михаил, Илья-пророк, Георгий, Параскева и др., мифологизированные персонажи — кузнецы и др., у корней дерева — демонические и хтонические существа: прикован на цепи бес, обитает в гнезде («руне») змея (Шкурупея) и т. п.

- В древне-русских апокрифах о Соломоне в виде дерева с золотыми ветвями, месяцем у вершины, нивой у корней изображается идеальное государство, где месяц — царь, нива — православное крестьянство. Ср. русскую загадку: «Стоит древо, имеет на себе цветы красные, а на древе сидит птица и щиплет со древа цветы красные и мечит в корыто. Цветов не наполняется, а красные цветы с древа не умалются»; древо — весь мир, цветы — «человецы», корыто — земля, птица — смерть; сколько смерть похитит, «толик» и родится в мир"^[6].

- Славяне верили, что в центре мира растёт огромное дерево, которое соединяет мир богов и людей, землю и небо. Самые длинные ветки этого дерева достигают небесного свода, а корни уходят в царство мёртвых. Мировое древо это находилось в океане на острове Буяне, до которого не дойти, не добраться. На священном дереве обитают боги, а под землёй в его корнях живут разные представители тёмных сил: на цепи прикован бес, в яме живут змея Шкурупея и другие демоны. Образ этого дерева сохранился в загадках, заговорах.
- В свадебных песнях часто обращались к мировому дереву: в его кроне свивает гнездо соловей, в стволе - пчёлы, приносящие мёд, у корней - горностаи с детками и сами молодожёны. Жених и невеста как будто оказывались в центре мира - у мирового дерева.



© 2004, Anita C. Chan. All Rights Reserved.



© Котомасов 2001.

МИРОБОЕ ДЕРЕВО

- **Явь, Навь и Правь** - три основополагающие понятия во всём веровании, философии славян-язычников, триада состояния мира, триглав всего сотворённого мира.
- **Явь** - это физический, плотный мир, смертный, где души, облачаясь в одежду из плоти, перестают напрямую контактировать с Навью и Правью и выполняют свои функции в этом воплощении.
- **Навь** - мир мёртвых, загробный мир. Туда уходят умершие люди и там живут наши предки. Нередко можно услышать, что Навь зовут Миром Теней или Кошным Миром (соотв. Кощей – Кошный Бог, божество из кошного мира, Бог Нави).
- **Правь** - это высший мир, который только возможен. Правь - это место обиталища наших светлых Богов. Вход тёмным Богам и злым сущностям туда заказан. Только самые светлые души могут попасть в это прекрасное место.

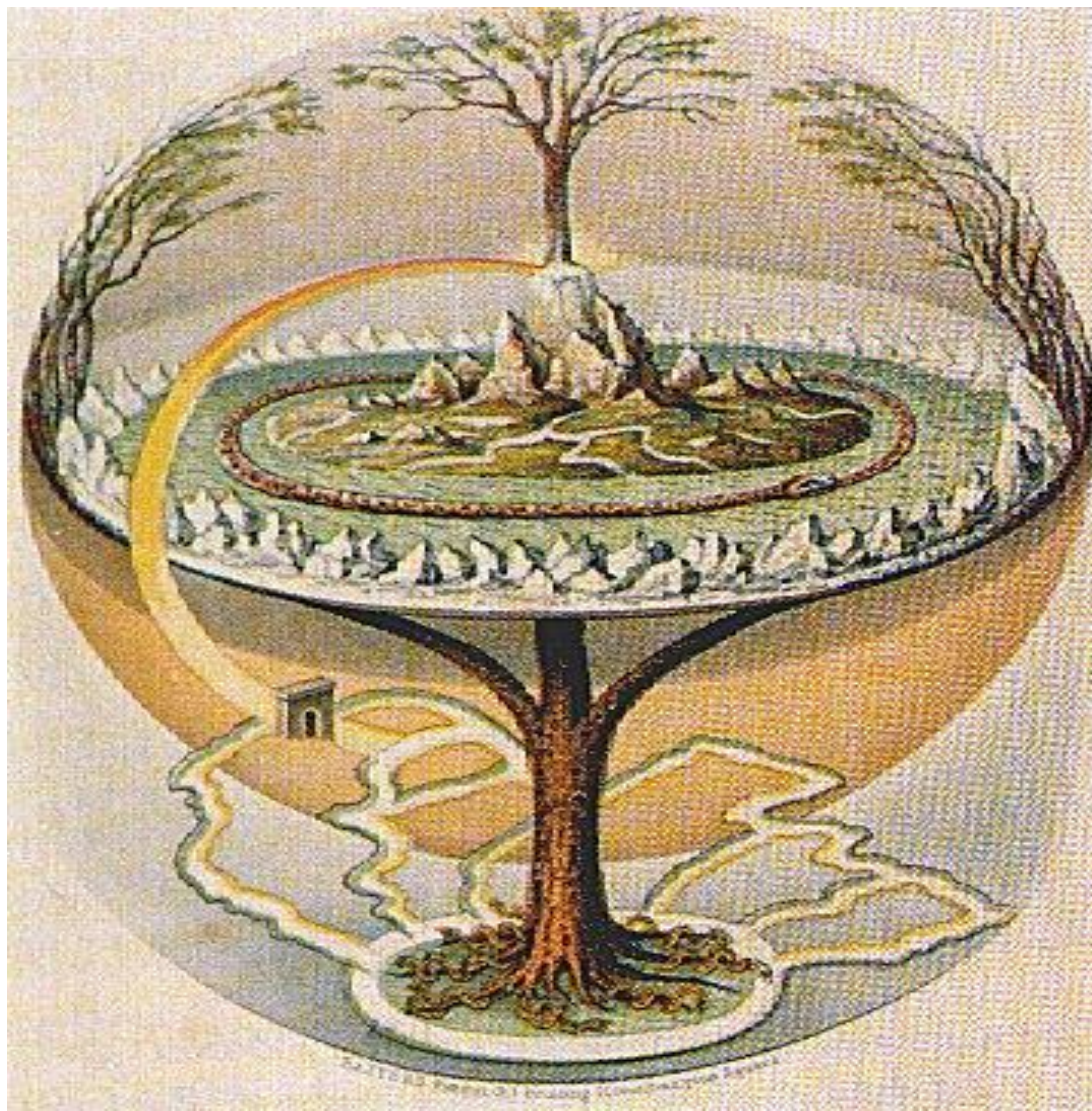


- В древнем Иране верили, что священное дерево растёт возле источников Ардвисури. На нём якобы жил царь птиц Сенмурв, который рассыпал семена по земле. Другая птица относила семена к источнику, из которого шла звезда, которая осыпала землю дождями. С дождём семена возвращались назад в землю.



- В скандинавских мифах видим вечнозелёное древо жизни Иггдрасиль, пропитанное живительным священным мёдом. Это громадный ясень, который является структурной основой всего сущего и соединяет собой девять миров. На вершине дерева сидит орёл, корни подгрызают змеи и дракон Нидхегг. Слово «Иггдрасиль» буквально значит «конь Игга», то есть конь Одина. Это название подчёркивает роль дерева ещё и как путь, которым божественный шаман (Один) странствует из одного мира в другой.

ИГГДРАСИЛЬ



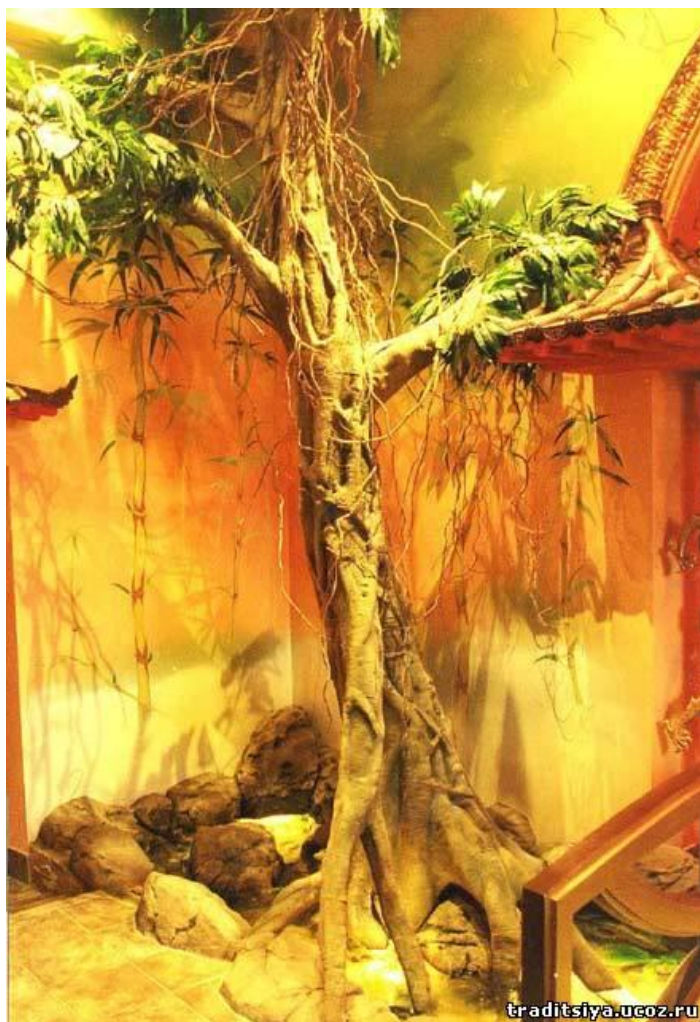
ИГГДРАСИЛЬ В ИСЛАНДСКОМ МАНУСКРИПТЕ XVII ВЕКА



- «Вверх корнями, вниз ветвями, стоит вечное дерево Ашваттха. Оно называется „бессмертное“, в нём покоятся все миры, и никто не может его превозмочь» (Индийские Веды, Бхагават-Гита). С корнями вверх, с ветвями вниз, ашваттха считается непреходящим; гимны (Силы Саттва, раджас и тамас — то что удерживает в иллюзорном мире) — его листья, кто его знает, тот знаток Вед. Вверх и вниз простираются его сучья, возникшие из гун; объекты (чувств) — (его) побеги; вниз также тянутся его корни, связующие кармой в мире человеческом.

- ашваттха (др.-инд. asvattha - "лошадиная стоянка") - в ведийской и индуистской мифологии - сакральное фиговое дерево, наиболее частый вариант мирового дерева в Индии.

АШВАТТХА



МИРОВОЕ ДЕРЕВО В БУДДИЗМЕ



- В тюркской мифологии и впоследствии в казахских сказках фигурировал образ Байтерека. Байтерек своим расположением и композиционным строением выражает космогонические представления древних кочевников, по преданиям которых на стыке миров протекает Мировая река. На её берегу возвышается Дерево жизни — Байтерек, корнями удерживающее землю, а короной подпирающее небо. Корни этого дерева, соответственно, находятся в подземном мире, само дерево, его ствол — земном, а корона — в небесном. [7]

- Каждый год в кроне Дерева священная птица Самрук откладывает яйцо – Солнце, которое проглатывает дракон Айдахар, живущий у подножия дерева жизни, что символически означает смену лета и зимы, дня и ночи, борьбу Добра и Зла.

- Алатырь-камень расположен в центре мира, посреди моря-океана, на острове Буяне. На нём стоит мировое дерево или трон мирового царствования.
- **Ала́тырь-ка́мень (ла́тырь, бел-горюч ка́мень)** — в произведениях древнерусской книжности и русских заговорах священный камень, располагающийся в Центре Мира, «всем камням отец».
- В стихе о Голубиной книге алатырь ассоциируется с алтарём, расположенным в центре мира, посреди моря-океана, на острове Буяне. На нём стоит мировое дерево или трон мирового царствования. Камень наделён целебными и волшебными свойствами (из-под него по всему миру растекаются целебные реки). Алатырь охраняют мудрая змея Гарафена и птица Гагана.



Потім він створив камінь Алатир,
яким почав збивати це Молоко.





- В Коране оно называется сидрат аль-мунтаха — Лотос крайнего предела в суре 53:14. Это огромное дерево, которое над седьмым небом, и которая является высшим пределом для тех, кто поднимается с земли, и для того, кто нисходит от Аллаха.

- ◉ Мир (космос, вселенная) - противопоставляется беспорядку и хаосу.

Многообразие и национальная самобытность культур.

От многообразия культур мир человека становится богаче и интереснее.

Многообразие культур проявляется в природной сущности человека творить что-то своё, непохожее и оригинальное:

- 1) В художественном творчестве не существует одинаковых творений искусства (то есть существуют посвящённые одному образу или событию, они по-своему передают его сущность).
- 2) Каждый народ создал свою оригинальную культуру, в которой отразил природные условия жизни, нрава, обычаи и традиции.

ДОМАШНЕЕ ЗАДАНИЕ

- Найти Мифы о сотворении мира у разных народов.