

# Искусство Древнего Рима



# КУЛЬТУРА ДРЕВНЕГО РИМА

```
graph TD; A[КУЛЬТУРА ДРЕВНЕГО РИМА] --> B[Этруская культура  
VIII – V в.в. до н.э.]; A --> C[Период рабовладельческой  
республики  
V – I в.в. до н.э.]; A --> D[Период Римской  
Империи  
I – V в.в.];
```

**Этруская культура**  
VIII – V в.в. до н.э.

**Период рабовладельческой  
республики**  
V – I в.в. до н.э.

**Период Римской  
Империи**  
I – V в.в.



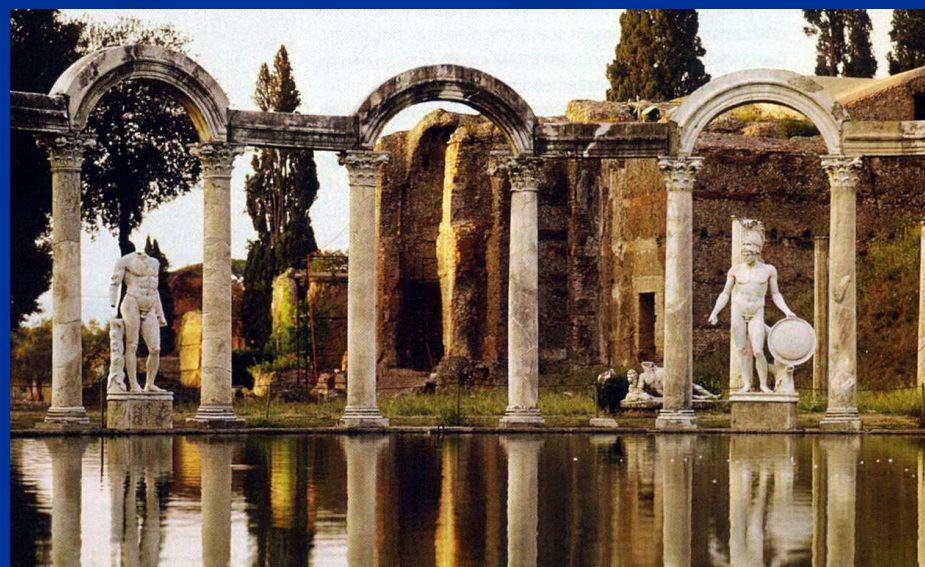
**745 г. до н.э.** – легендарная дата основания Рима.

В I тысячелетии до н. э. вокруг города Рима возникло государство, которое стало расширять свои владения за счёт соседних народов. Эта империя просуществовала около тысячи лет и жила за счёт завоёванных стран и эксплуатации рабского труда.



**Искусство, особенно архитектура, было призвано показывать всему миру мощь государственной власти Рима. Превыше всего римляне ставили умение властвовать над миром.**

**Культ полезности и пафос государственности , перерастающий в пафос мирового господства – ключ к пониманию древнеримского искусства. Для растущих городов империи требовались всё новые форумы, где в важные дни собирался народ; доходные жилые дома в несколько этажей; просторные портики, разделённые продольными рядами колонн, где заседали судьи и шла торговля; грандиозные амфитеатры, вмещающие десятки тысяч зрителей; акведуки и термы - роскошные бани, часто служившие средоточием общественной жизни, с огромными плавательными бассейнами, площадками для физических упражнений и обширными библиотеками; монументы и триумфальные арки, прославляющие императоров и победы римских легионов.**





**Вергилий утверждал:  
«Ты же народами править  
властительно, римлянин,  
помни!  
Се — твои будут искусства:  
условья накладывать мира,  
Нисповерженных щадить и  
нисповергать горделивых!»  
( «Энеида» )**

*Триумфальная арка Тита*

*Шествие с трофеями*





**Капитолийская  
волчица –  
знаменитый символ  
Рима.**

**Этруская  
скульптура, по  
стилистическим  
особенностям  
датируемая 5 в.  
до н.э.**

**Эта скульптура с  
самых древних  
времен  
хранилась в  
Риме.**

**Часть культуры была заимствована римлянами у других народов: у этрусков, например, умение осушать болота, гладиаторские бои, сценические игры, характер жертвоприношений и многое другое.**

# АРХИТЕКТУРА



**ФОРУМ**  
(лат. forum —  
рыночная  
площадь), в  
Древнем Риме —  
главная торговая  
площадь города,  
окружённая  
портиками,  
колоннадами,  
место народных  
собраний,  
соответствует  
греческой агоре.

Но главной предшественницей Римского искусства была Греция.  
У греков римляне переняли умение строить. Даже многие свои  
верования и мифы римляне взяли у греков.



# Форум



**Именно с форумом связана большая часть истории Рима. Римский Форум возник примерно в XII в. до н.э. На этом месте были возведены важнейшие правительственные сооружения Республиканского Рима – Сенат и Римский Суд. Кроме того, здесь располагались мастерские, церкви и храмы, торговые лавочки, а так же ораторские трибуны. Само же место украшено памятниками и монументами, посвящёнными победам Рима.**



**В центре Форума высится колонна, поставленная в честь победы над даками, жившими на территории нынешней Румынии. Построенная из мрамора 38-метровая мемориальная колонна обвита 23 раза спиральной 190-метровой лентой рельефов с изображениями военных подвигов Траяна.**



**В рельефе колонны Траяна мы видим римские и варварские лагеря, приготовления к походу, штурмы крепостей, переправы, беспощадные бои. Этот рельеф является скульптурной энциклопедией тогдашнего военного быта, очень точно и подробно изображены типы римских воинов и даков, их оружие и одежда, вид древних укреплений. Изображения самого Траяна встречаются не менее девяноста раз, лица воинов чрезвычайно выразительны.**



Римляне научились строить самые разнообразные по назначению и конструкции сооружения. Например, круглое здание **Пантеона** перекрыто гигантским куполом, который на протяжении столетий был образцом для строителей и архитекторов. Римляне научились строить из камня **арки, простые своды и купола.**

Название **Пантеон** греческое и происходит от слов “пантес” – все и “теос” – бог. То есть, это храм, который был посвящён сразу всем богам. Он сооружён в 125 г. н.э. под руководством греческого архитектора Апполодора. Храм всех богов прославляет гордую объединительную мечту империи, которая включала под римским главенством множество различных национальностей, верований и культур.



**Пантеон** – громадное сооружение, архитектурный шедевр античности.



**Купол Пантеона имеет форму полусферы, которая покоится на цилиндрической основе стен. Толщина их достигает шести метров, и это придаёт внешнему облику храма некоторую тяжеловесность, которая, однако, искупается небывалым простором, открывающимся перед изумлёнными посетителями внутри храма.**

**Вошедшего в храм поражает, прежде всего, совершенно особое, специфическое распределение света, проникающего в зал через круглое девятиметровое отверстие - "глаз Пантеона" - в центре колоссального купола, как в зените небесного свода.**





Особым великолепием отличались здания, предназначенные для развлечений. Самый большой римский цирк – **К о л и з е й**, вмещал 50 тысяч зрителей. Это был *а м ф и т е а т р*-подобным образом и теперь строят цирки и стадионы.

Строительство самого большого амфитеатра Рима велось на протяжении восьми лет, как коллективное сооружение императоров династии Флавиев: начали строить в 72 году н.э. при императоре Веспасиане, а в 80 году амфитеатр был освящён императором Титом.



**Снаружи Колизей** представляет собой трёхъярусную систему, основанную на применении римской ордерной аркады, совмещающей два принципа перекрытия - балочный, как в Элладе, и сводчатый, позаимствованный римлянами у этрусков.



**Многokrатно повторяющийся ритм арок и заполняющих их статуй, их широкая победоносная мощь свидетельствуют о сложившемся и воплощённом образе имперского римского искусства.**

M ATTILIVS DI



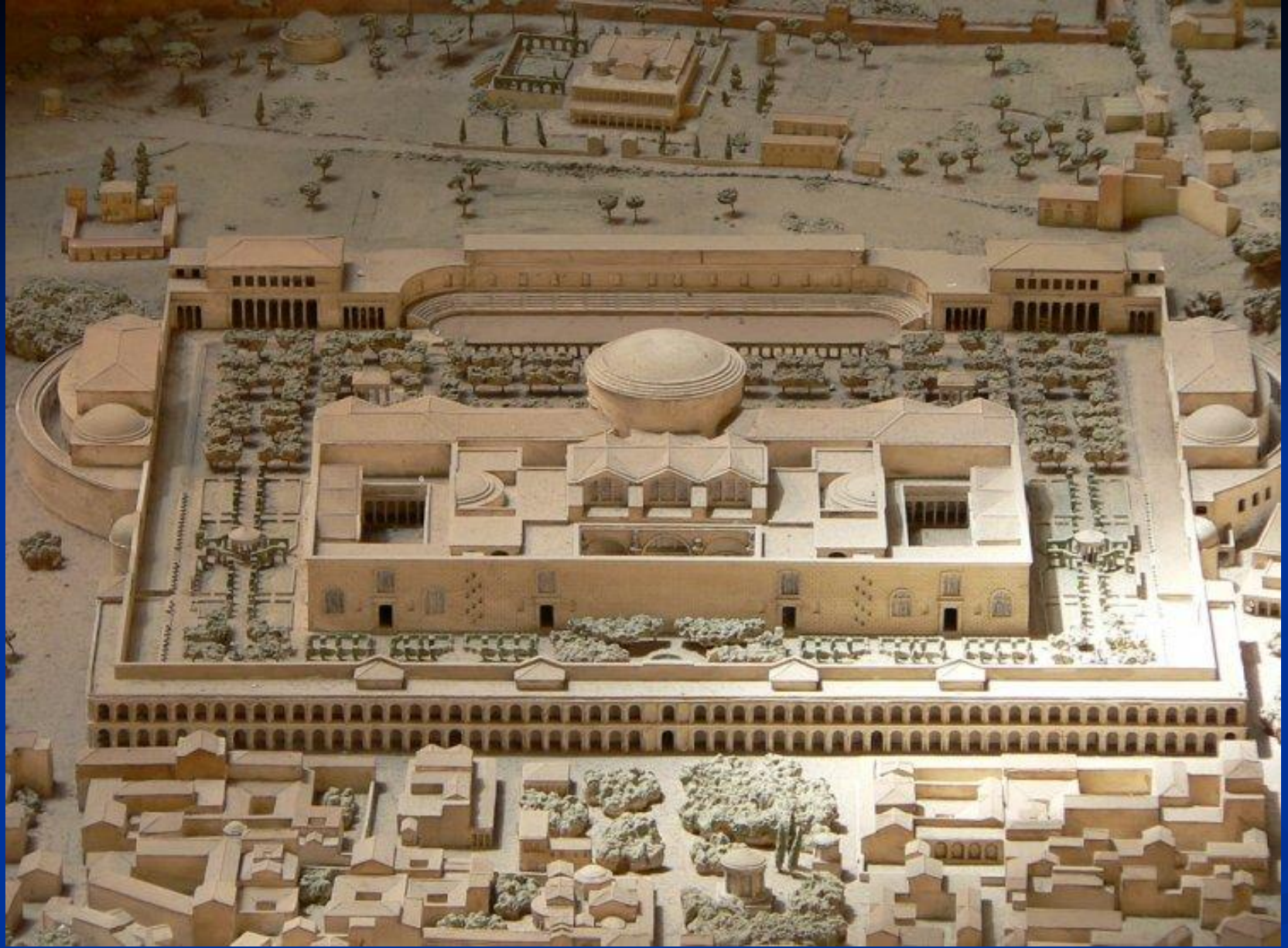
L RAECIVS FELIX

XII XX II XX

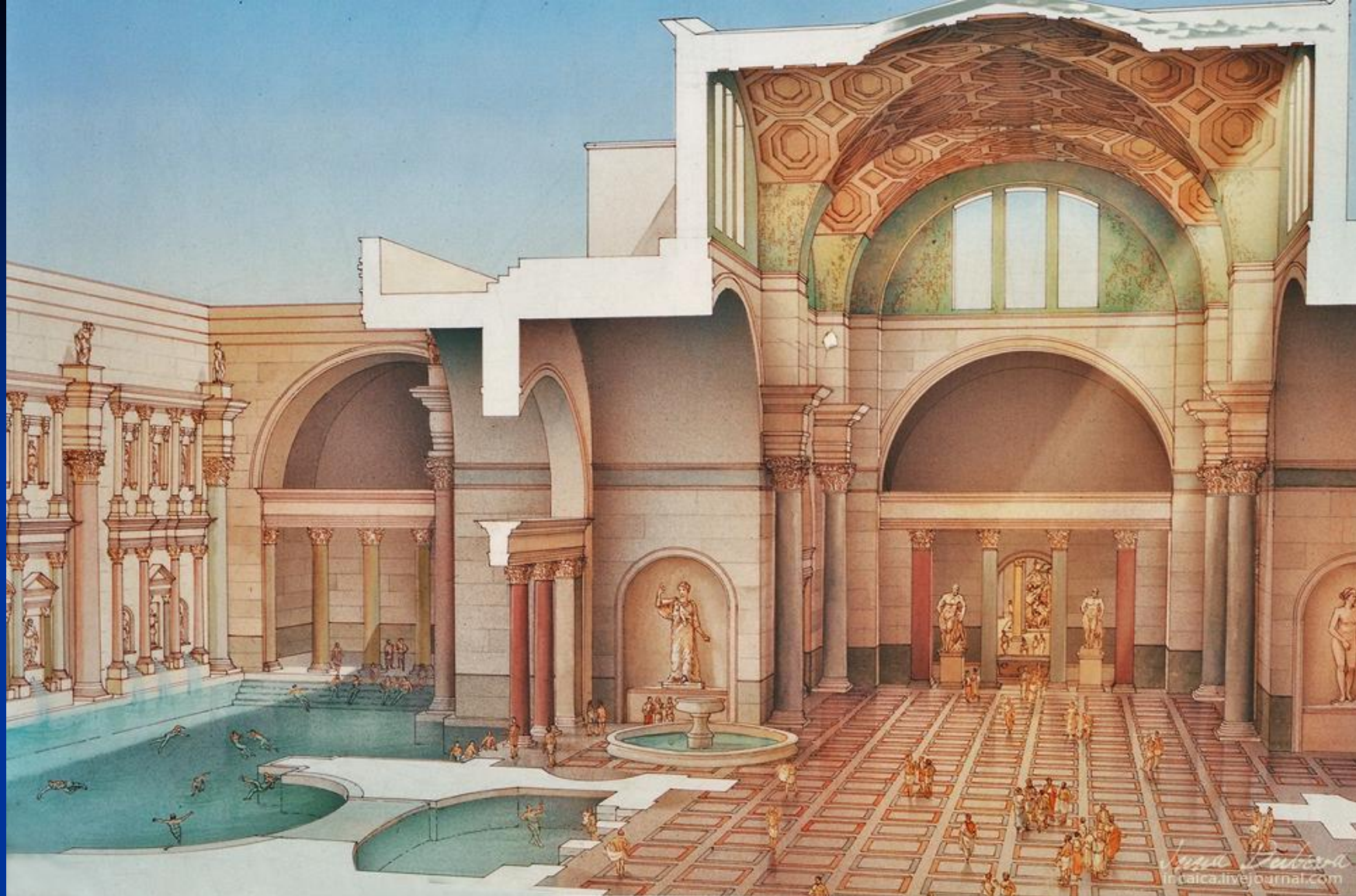




В период расцвета империи потребности римской городской жизни вызвали появление уже в I веке н.э. нового типа зданий - гигантских терм, рассчитанных на две-три тысячи человек. Лишь в руинах дошли до нас наиболее знаменитые **термы императора Каракаллы** (нач. III века н.э.) представлявшие собой целый ансамбль разнохарактерных по своему назначению сооружений, предназначенных для всестороннего развития человека.

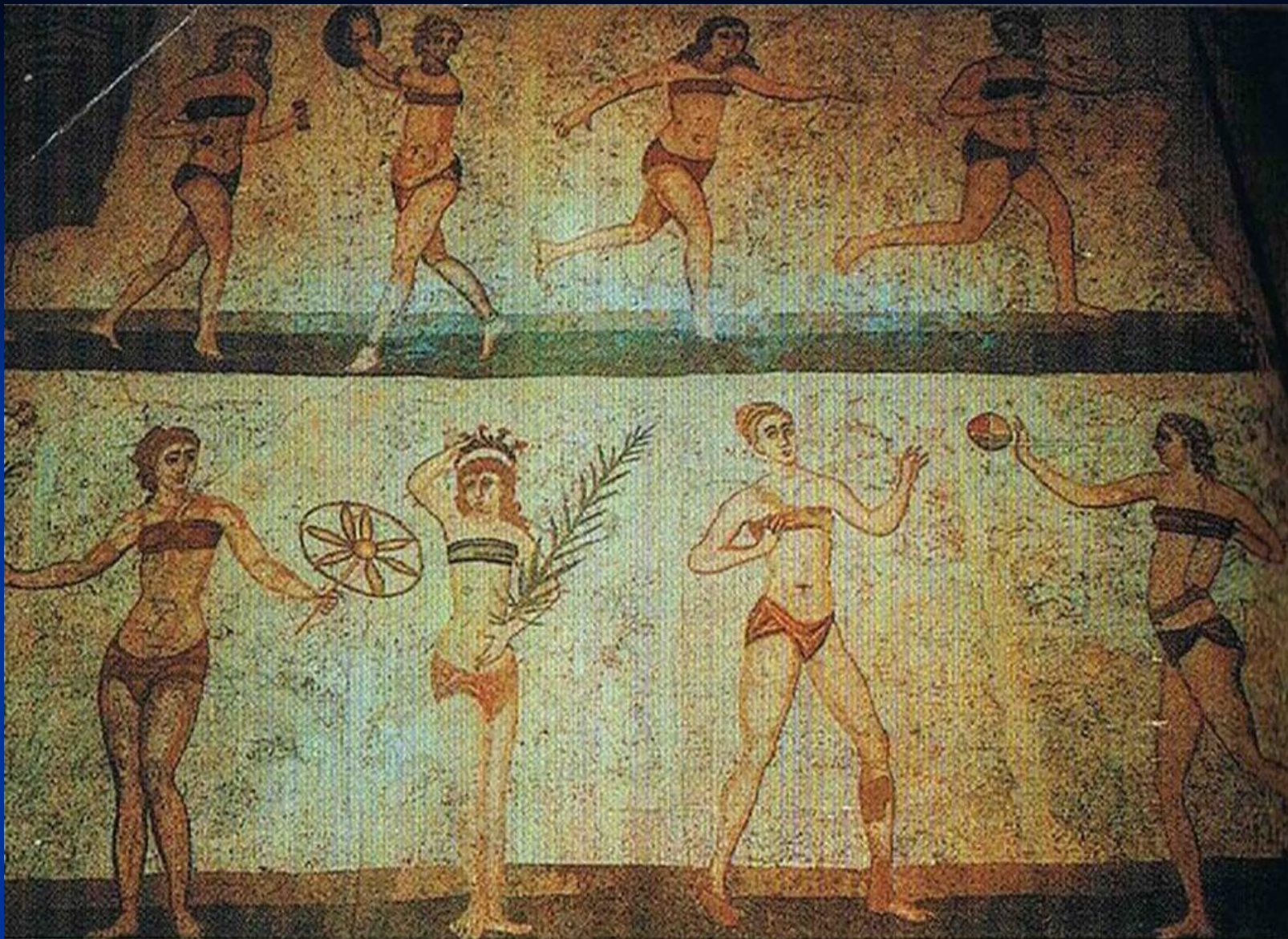


**К залам холодных и тёплых бань примыкали бассейны, палестры, стадию, цветники, библиотеки, залы для занятий музыкой, площадки для игр.**



**Окружённое парком здание внутри было роскошно декорировано колоннами, мозаикой, фресками, нишами со скульптурами, в том числе подлинными греческими статуями и их копиями.**





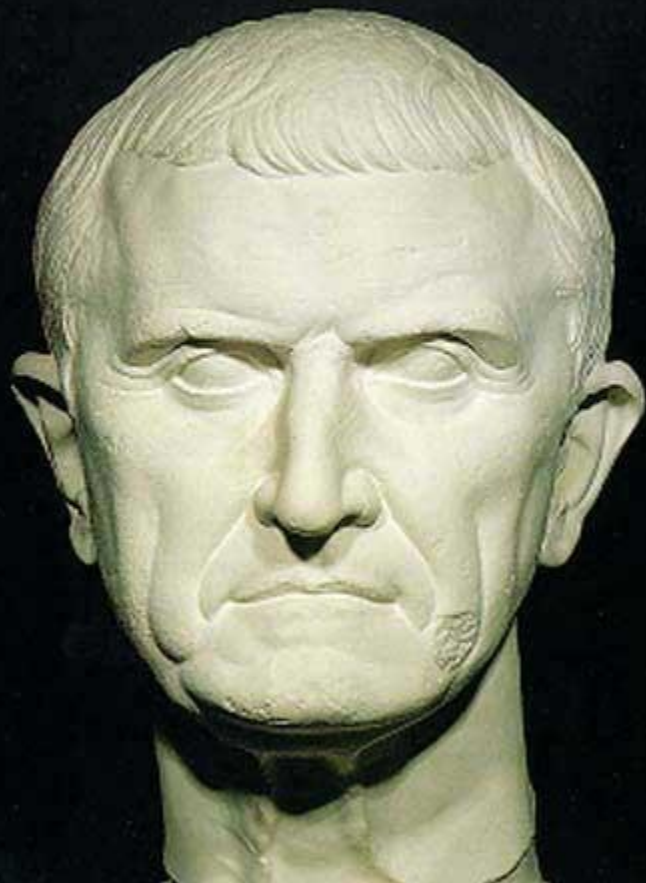
**В термах Каракаллы женщины и мужчины не только купались, но и занимались спортом.**



**Термы Диоклетиана. Рим.**

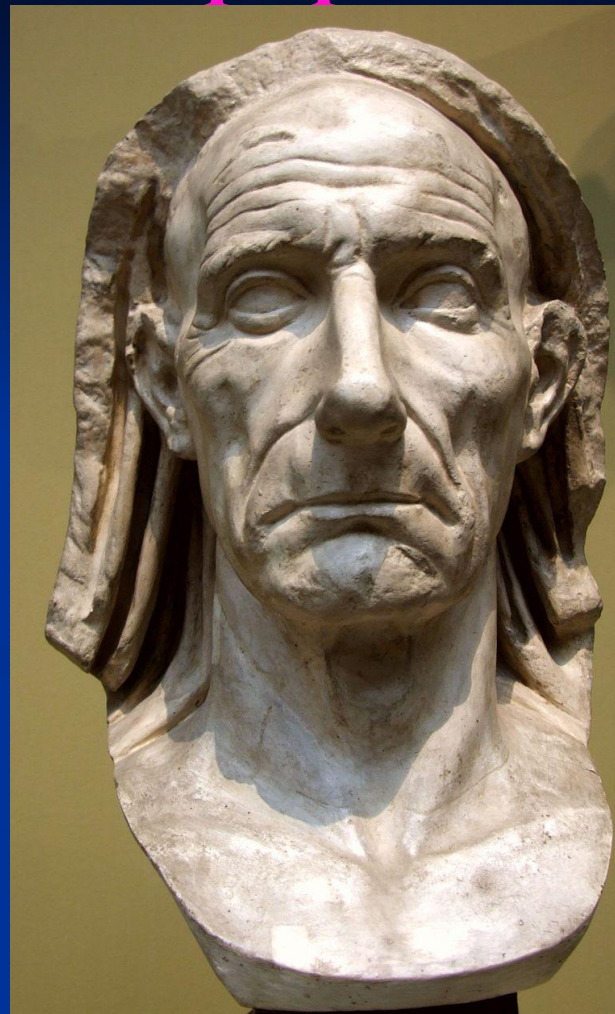


# Римский скульптурный портрет

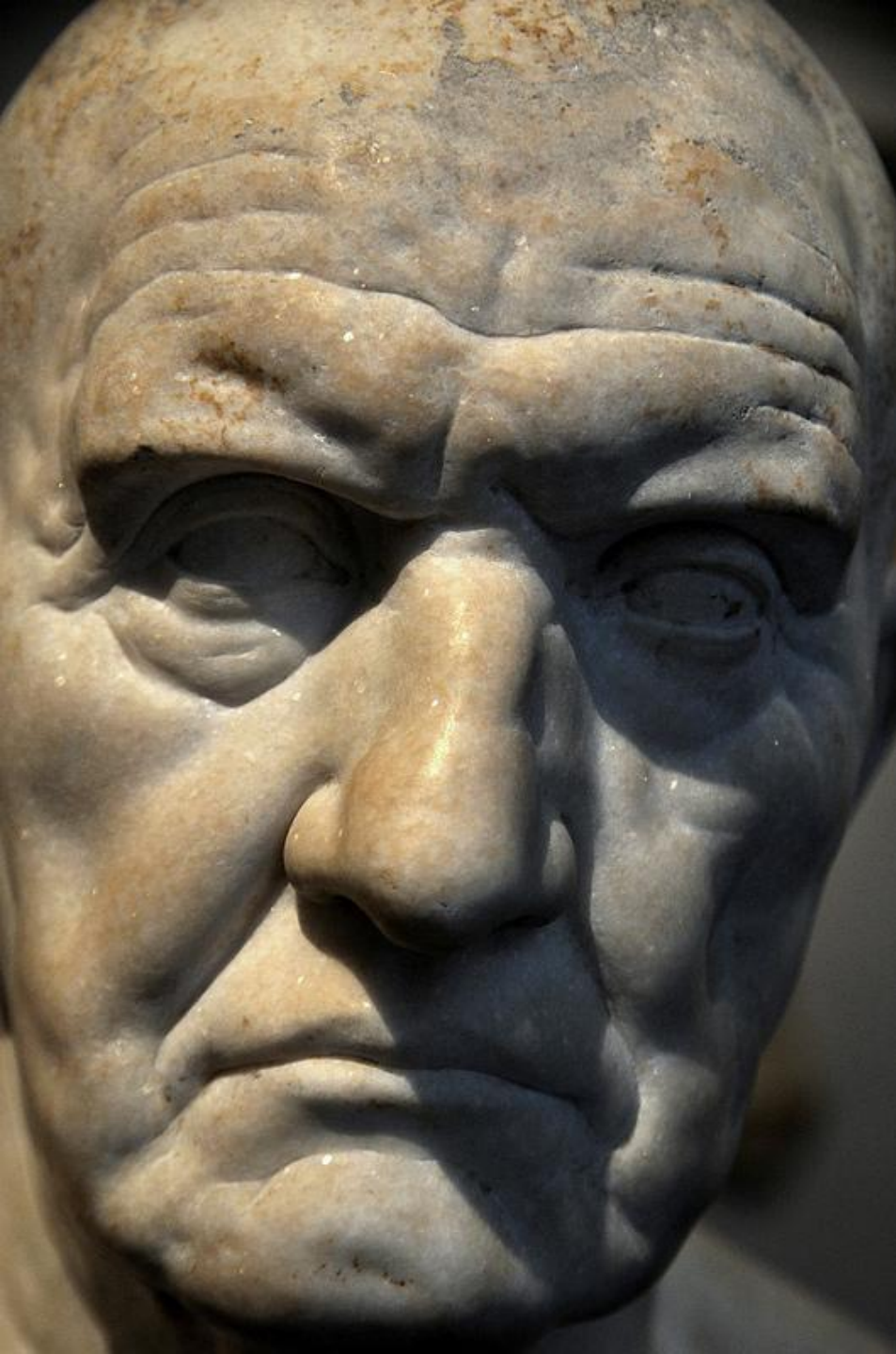


*Красс*

*Голова  
старика в  
покрывале.  
Музей  
Кьярамонти.  
Ватикан*



отличает необыкновенный реализм и стремление, как можно выразительнее, передать характер изображённого человека. В древнеримском изобразительном искусстве скульптурный портрет, по своему качеству, занимает одно из первых мест среди других жанров.



**Веризм** — термин, который употребляют в отношении реализма, переходящего в натурализм, свойственного римским портретам ранней Республики (1-я пол. и сер. I в. до н. э.). Крайняя степень правдоподобия, индивидуальная неповторимость, погруженность в мир собственных чувств - общие отличительные особенности раннего римского скульптурного портрета.

*Голова старика, ок. 60 г. до н.э., Мюнхен*

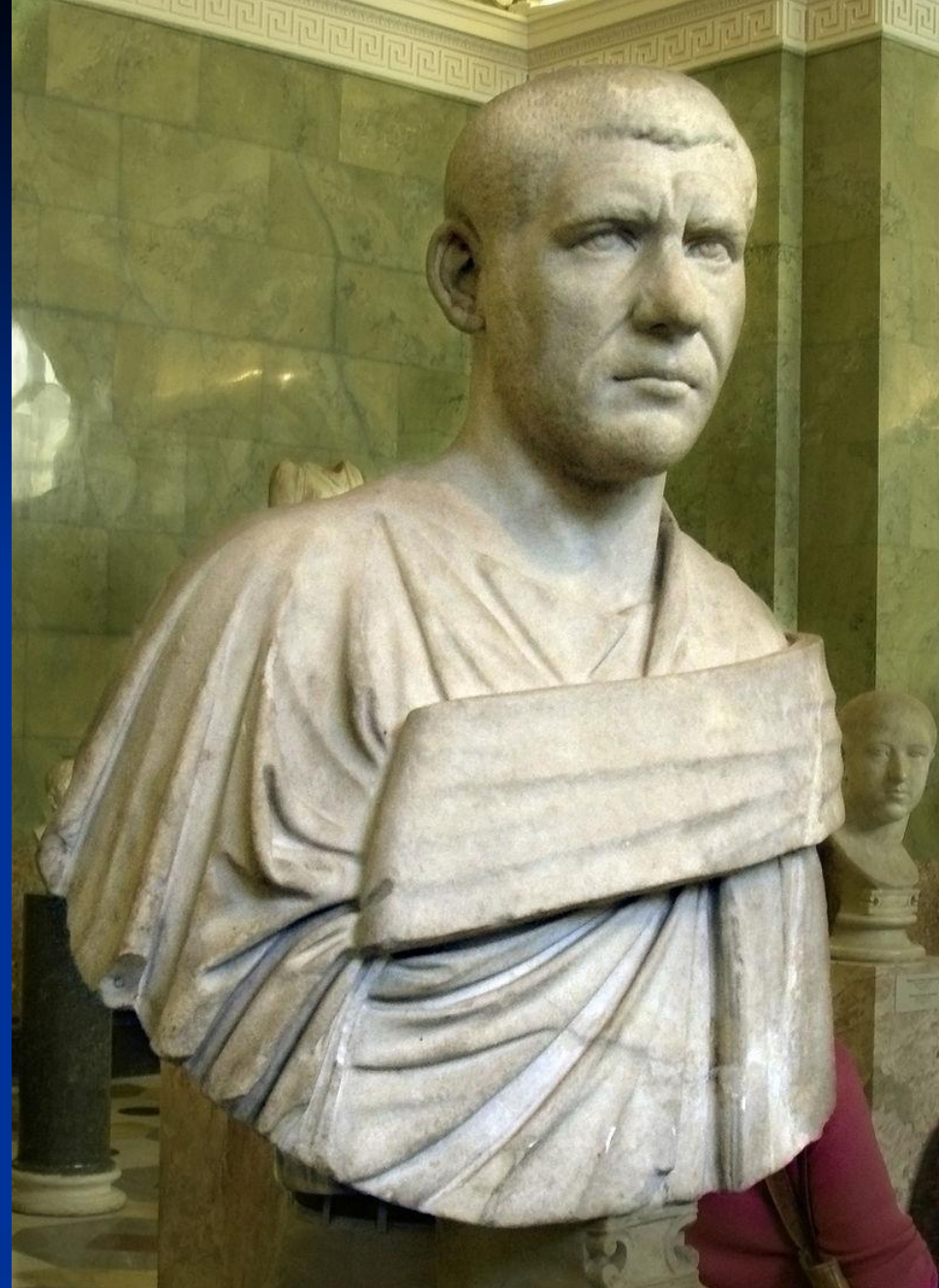
**В период поздней Республики портрет начинает испытывать влияние греческого эллинистического искусства. От этого в нём появляется идеализированный патетический стиль, более сложная техника обработки мрамора, гармоничная лепка форм. Но максимальная точность в изображении лица сохраняется.**

***Статуя Августа . Мрамор.  
Последняя четв. I в. до н. э.  
Рим, Ватиканский музей***





**Т.н. «Сириянка», 160-е гг. Эрмитаж.**



**Филипп Аравитянин, Эрмитаж**



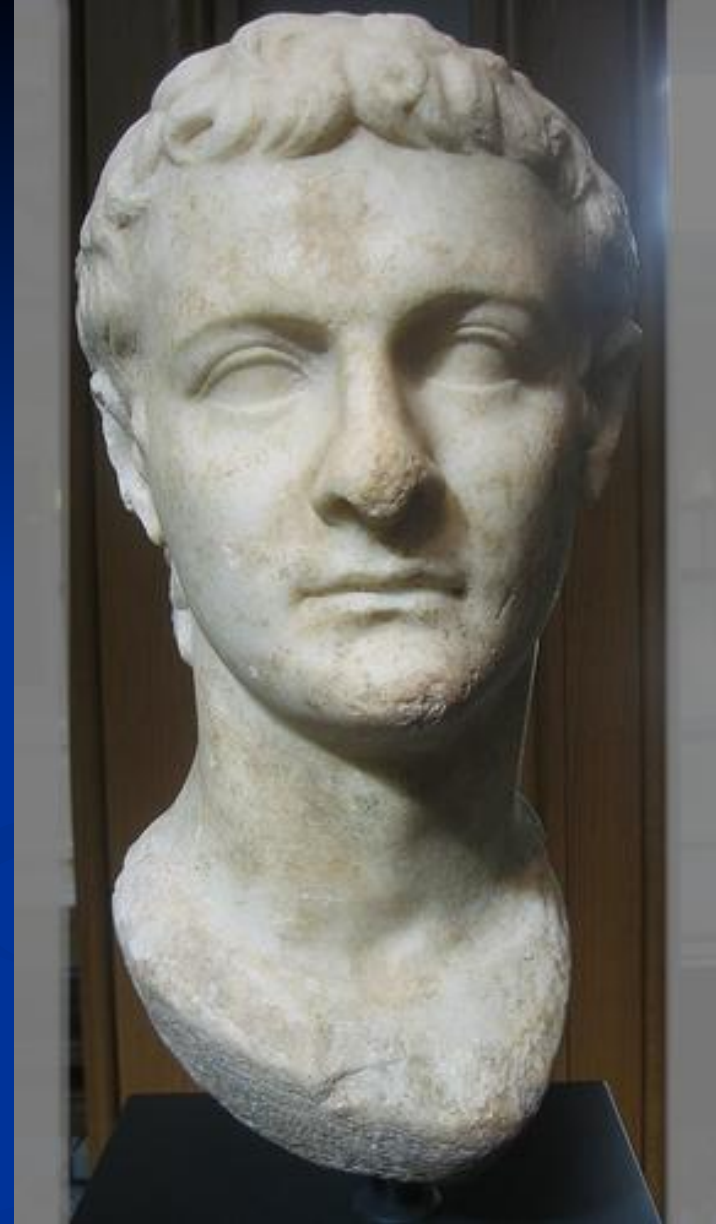
На портрет эпохи Империи повлияло греческое искусство классического периода, чьи строгие формы пришлись кстати при создании культуры величественной империи.

Скульптура этого периода характеризуется простотой построения, строгостью и чёткостью форм, стремлением к обобщению и пафосностью, которые сочетаются с традиционным стремлением к документальной точности.

*Домициан, Лувр.*



*Нерон. Капитолийские музеи*



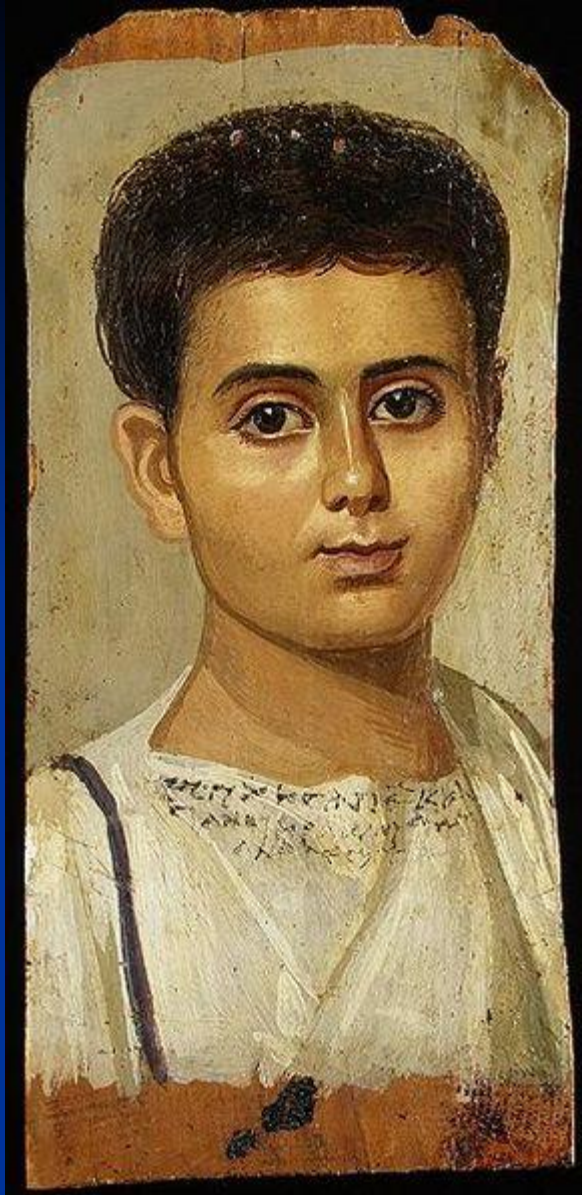
*Калигула, Музей Гетти*

# Фаюмские портреты

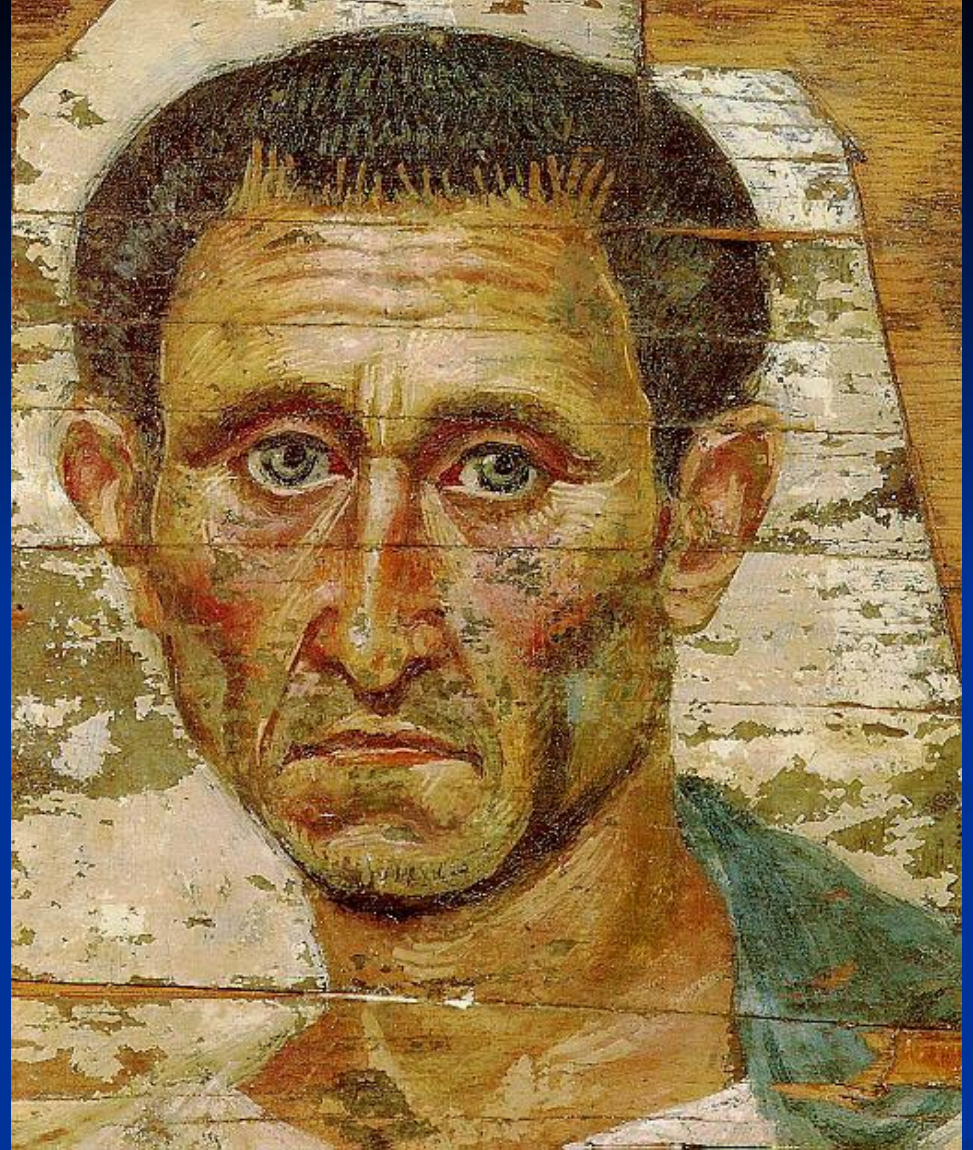
Созданные в технике *энкастики* погребальные портреты в Римском Египте I—III веков. Своё название получили по месту первой крупной находки в Фаюмском оазисе в 1887 г. британской экспедицией. Являются элементом видоизменённой местной погребальной традиции: портрет заменяет традиционную погребальную маску на мумии.



*Портрет юноши. II век н. э. Золотой венок — типичный для Греции погребальный атрибут. Из собрания ГМИИ им. Пушкина в Москве*

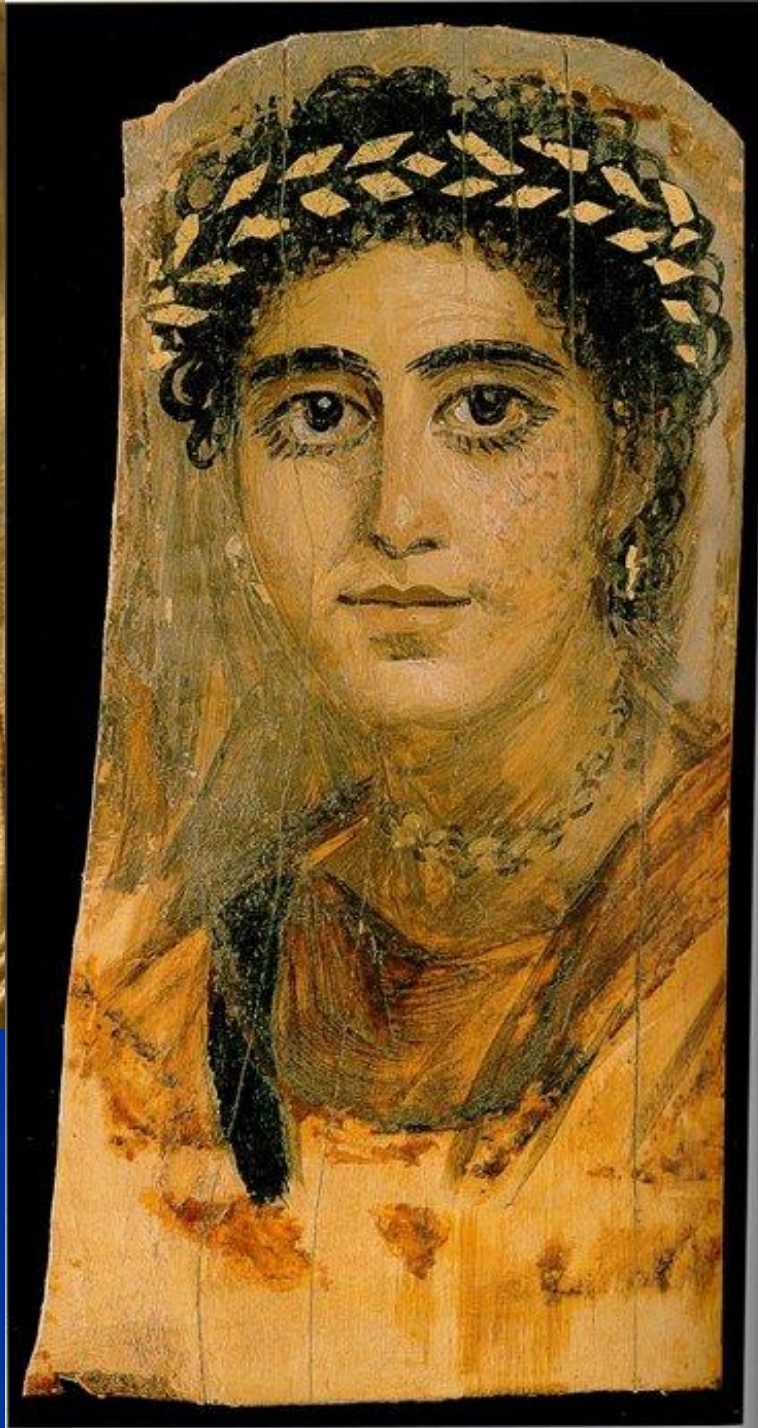


**Портрет молодого  
"вольноотпущенника".  
Пушкинский музей.  
Москва**



**Портрет пожилого мужчины.  
Пушкинский музей.  
Москва**





**Спасибо за внимание!**